

EQUIP TÈCNIC D'ACCIÓ COMUNITÀRIA INCLUSIVA DE TARRAGONA

REPTES, EIXOS ESTRATÈGICS I LÍNIES D'ACCIÓ

EN EL MARC DEL PLA LOCAL D'ACCIÓ COMUNITÀRIA INCLUSIVA

EQUIP TÈCNIC D'ACCIÓ COMUNITÀRIA INCLUSIVA
INSTITUT MUNICIPAL DE SERVEIS SOCIALS TARRAGONA
AJUNTAMENT DE TARRAGONA

Títol: Equip Tècnic d'Acció Comunitària Inclusiva de Tarragona: reptes, eixos estratègics i línies d'acció.

Direcció tècnica: Equip tècnic d'Acció Comunitària Inclusiva

Equip de redacció: Neus Gimeno, Dolors Vilaltella, Jessica Cantos, Paula Civit, Pilar Saiz.

Any: 2021

Índex

1. Introducció.....	4
2. El Pla Local d'Acció Comunitària Inclusiva (PLACI)	6
2.1. Definició del PLACI	6
2.2. Objectius del PLACI	7
2.3. Contextualització i punt de partida del PLACI	7
3. L'objecte del PLACI: l'Acció Comunitària Inclusiva	11
4. Equip tècnic d'acció comunitària inclusiva (ETACI)	13
4.1. Definició de l'ETACI	13
4.2. Valors: Principis de l'ETACI	15
4.3. Tasques de l'ETACI	16
5. Eixos estratègics de l'ETACI.....	17
6. Bibliografia.	22

1. Introducció

La Generalitat de Catalunya ha posat en disposició, una nova eina d'intervenció als ens locals, per desplegar els Plans Locals d'Acció Comunitària per la Inclusió Social (PLACI) als ens locals, amb l'objectiu d'impulsar una estratègia d'intervenció conjunta i unificada en l'acció comunitària per a la inclusió social al territori català.

Des de fa temps, estem sent protagonistes d'un creixement exponencial de les situacions de desigualtat social i d'un augment significatiu de nous perfils en situació d'exclusió social. A Catalunya, l'any 2019 la taxa de població en risc de pobresa o exclusió social era del 23,6%, a Espanya del 25,3, en comparació al valor de la mitjana europea 16,8 l'any 2018. Arran de la crisi de la COVID-19, s'observa una nova tendència d'augment de les xifres de pobresa i d'exclusió social (Red Europea de Lucha contra la pobreza y la exclusión social, 2020).

Són diverses les publicacions que parlen de la necessitat de fer una transformació social en el sistema dels serveis socials, i de reconèixer i incorporar noves metodologies que donin resposta a la complexitat de les demandes socials mitjançant respostes col·lectives (Aguilar, 2014; Casado i Fantova, 2007; Subirats, 2007).

Riera (2005:5) exposa que els serveis socials han d'actualitzar la seva funció homogeneïtzadora i caritativa i reforçar la prevenció i la promoció de la inclusió social, així com treballar per articular xarxes comunitàries i generar vincles de pertinència, per construir projectes compartits i transversals per optimitzar els processos d'inclusió social.

Amb aquesta nova orientació, el 29 de desembre del 2020, el Govern de la Generalitat va aprovar el II Pla estratègic de serveis socials (PESS) 2021-2024, com a marc de referència i full de ruta per un Sistema Català de Serveis Socials (SCSS) més preventiu, proactiu, àgil, comunitari i universal. El PESS, identifica els PLACI com una de les estructures prioritàries que cal implementar amb l'objectiu de desenvolupar la palanca d'acció comunitària i prevenció, on el PLACI s'entén com una eina clau per respondre als reptes plantejats pel PESS, però també, com una eina que sobrepassa el marc estricte dels serveis socials i té vocació d'impregnar des d'un punt de vista metodològic i conceptual la globalitat de les polítiques d'inclusió social de l'ens local, a més, té l'encàrrec d'alienar-se amb tots els agents del territori que treballaven per afavorir la inclusió social.

Els objectius principals del PLACI de la ciutat de Tarragona, són, d'una banda, impulsar una estratègia d'intervenció conjunta i unificada en l'acció comunitària per a la inclusió social a la nostra ciutat, i, de l'altra, generar nous mètodes de treball; nous espais de governança i noves dinàmiques de participació i transversalitat per construir una comunitat més enfortida, cohesionada i inclusiva.

En aquest document, s'exposa la proposta de treball que ha treballat l'Equip Tècnic d'Acció Comunitària Inclusiva de Tarragona, per poder implementar i impulsar el PLACI a la ciutat de Tarragona.

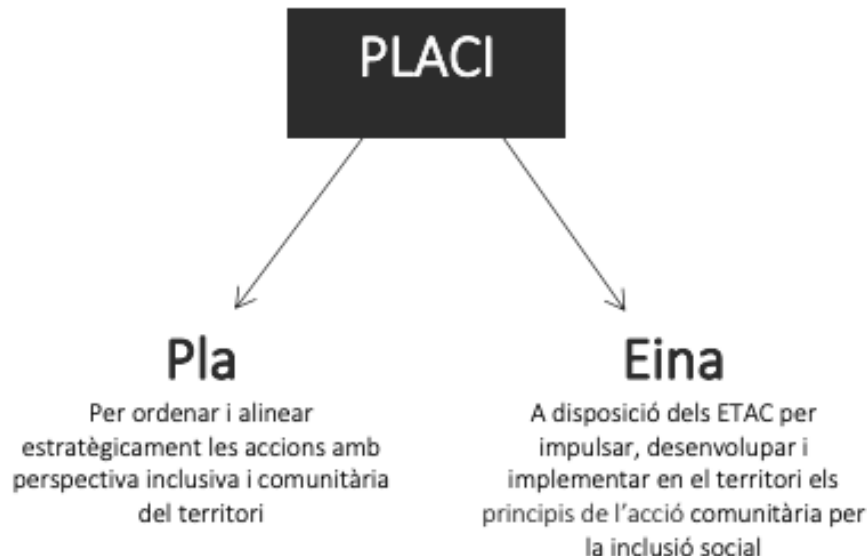
2.El Pla Local d'Acció Comunitària Inclusiva (PLACI)

2.1.Definició del PLACI

El Pla Local d'Acció Comunitària Inclusiva (PLACI) és una eina de planificació a disposició dels ens locals per tal de definir l'estratègia d'inclusió social i d'intervenció comunitària que es durà a terme al territori, de forma conjunta amb altres agents implicats en la lluita per al debilitament dels factors generadors d'exclusió social.

El Pla Local d'Acció Comunitària Inclusiva (PLACI) és l'instrument del què disposen els Equips Tècnics d'Acció Comunitària Inclusiva (ETACI) per tal de poder estendre i impregnar a tot l'ens local (i també als actors del territori) la mirada i la metodologia de treball de l'Acció Comunitària per la Inclusió social (ACI).

Amb el següent esquema, es presenten els dos elements definitoris del PLACI, en tant que política pública i en tant que eina instrumental al servei dels ETACI:



Imatge 1: Elements definitoris del PLACI (Generalitat de Catalunya, 2018)

2.2. Objectius del PLACI

- Incorporar la dimensió comunitària per la inclusió social a les polítiques de l'ens local amb la participació d'entitats, ciutadania i la resta d'agents del territori.
- Definir una estratègia d'intervenció conjunta al territori per millorar l'impacte de les polítiques i fer més eficients els processos de treball amb la comunitat.
- Esdevenir una de les palanques de canvi i transformació del sistema dels serveis socials a través de l'acció comunitària i la prevenció.
- Afavorir les polítiques d'acció comunitària i d'inclusió social al territori, ordenar les accions que s'estan duent a terme i impulsar-ne de noves que incorporin aquestes dimensions.
- Millorar l'autonomia i les condicions de vida de les persones, incidint en els factors generadors d'exclusió i aïllament social.
- Promoure l'enfortiment dels teixits comunitaris locals i les interaccions comunitàries de les persones i famílies.
- Introduir la cultura d'avaluació en l'àmbit de la intervenció social.

2.3. Contextualització i punt de partida del PLACI

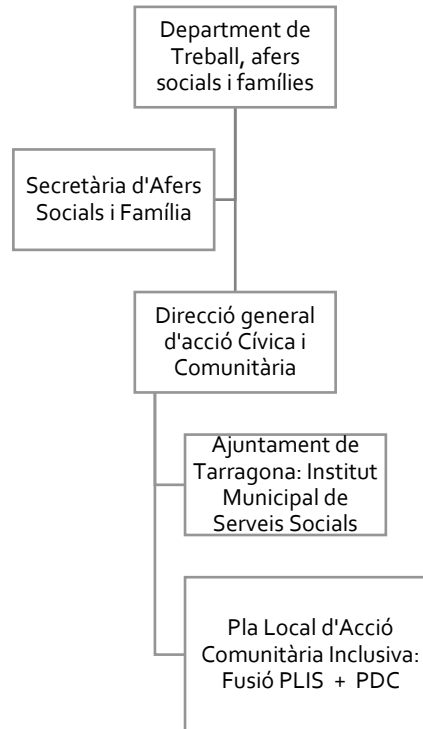
Els PLACI mantenen la visió integral i transversal que han intentat aportar els Pla Local d'Inclusió i Cohesió Social (PLIS) i els Pla de Desenvolupament Comunitari (PDC) en els seus anys de desenvolupament, els primers, sustentant el seu paper d'eina de racionalització, visibilitat i ordenació de les accions inclusives que es duen a terme, i el segon, com a estratègia d'enfortiment del teixit comunitari i de transformació del territori.

Els orígens del PLIS s'inicien el 2006, amb els primers Programes dels Plans Locals d'Inclusió Social de la Generalitat de Catalunya, i fou el 2013 quan es reformen i s'impulsen amb els Plans d'acció per a la inclusió i la cohesió social a Catalunya, amb el fi de millorar la seva

efectivitat, incorporant el model d'intervenció en la xarxa dels agents del territori. El PLIS neixen com una eina de planificació local amb mirada transversal que se centra en la debilitació dels factors d'exclusió social sent poc eficaç en l'articulació de la xarxa comunitària, i, per tant en l'apoderament de la població d'un territorial.

Per una altra banda, El PDC, sorgeixen a Catalunya durant la dècada dels noranta com una estratègia d'intervenció social i territorial que, mitjançant processos participatius amb els agents implicats, pretén donar resposta a les necessitats de la comunitat convertint-se en agent transformador del territori però, amb poc impacte a l'hora de generar dinàmiques inclusives efectives. A Tarragona, el PDC es va desenvolupar a dos territoris de la ciutat on existeix major Índex de vulnerabilitat i risc d'exclusió social: barris de Ponent i barri de Sant Salvador.

Des del Departament de Treball, afers Socials i Famílies de la Generalitat de Catalunya es fa una aposta i es justifica la fusió dels dos plans, partint del principi d'eficiència i eficàcia, i es proposa desplegar el PLACI, com un nou pla per ordenar estratègicament els objectius i definir les accions amb perspectiva inclusiva i comunitària del territori, posant a disposició als tècnics d'una eina per implementar i desenvolupar la intervenció comunitària per la inclusió social (vegeu imatge 2).



Imatge 2: Organigrama relacionat amb el Pla Local d'Acció comunitària inclusiva

En l'àmbit normatiu, la Llei 12/2007, de serveis socials es fa esmena en l'article 5.h), que els serveis socials han d'actuar sobre les causes dels problemes socials i han de prioritzar les accions preventives i l'enfocament comunitari de les intervencions socials. Amb aquesta lògica, dintre del Pla Estratègic de Serveis Socials de Catalunya 2021-2024 (PESS), s'exposa la necessitat de crear un sistema de serveis socials català que inspire i incorpori la prevenció, la proactivitat, el coneixement i innovació i l'acció transformadora.

El PESS s'estructura entorn de cinc palanques de transformació social i cadascuna es desenvolupa mitjançant eixos i línies d'actuació prioritàries. El PLACI s'esdevé una de les actuacions prioritàries proposades al PESS per articular la palanca 3 (l'acció comunitària i la prevenció cap a un sistema més proactiu) i desenvolupar l'eix 5 (l'acció comunitària inclusiva i preventiva).



Imatge 3: Palanques de transformació del Pla Estratègic de Serveis Socials

3. L'objecte del PLACI: l'Acció Comunitària Inclusiva

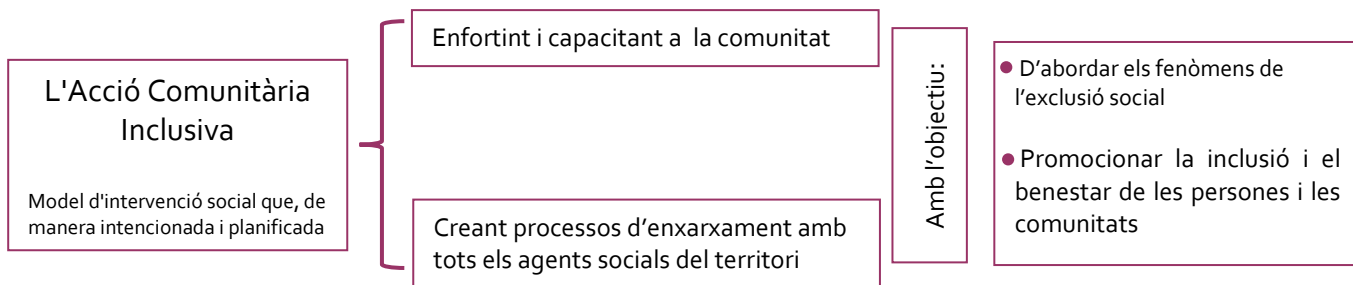
L'objecte del PLACI és l'Acció Comunitària per la Inclusió Social, una aposta per l'abordatge dels fenòmens de l'exclusió social a través de la metodologia comunitària. Tenint en compte les aportacions teòriques que sustenten l'estratègia comunitària per a la inclusió social, veiem que la inclusió social i l'acció comunitària sempre han anat lligades. A partir de les aportacions de Subirats (2004) i la Guia operativa d'avaluació de l'acció comunitària de l'Ajuntament de Barcelona (2016) s'identifica que la conceptualització que es fa de la inclusió social té molts punts de contacte amb la que es fa de l'acció comunitària i, per tant, des d'un vessant conceptual i teòrica, les aportacions que es poden fer per tal de remarcar-ne les diferències que justifiquin una nova aportació teòrica: el concepte d'acció comunitària inclusiva. En la imatge 4, es compara el concepte d'inclusió social i acció comunitària i s'estableixen els punts de connexió.



Imatge 4: Comparativa del concepte d'inclusió social i acció comunitària, Departament de Treball, Afers Socials i Famílies (2021)

Segons el Departament de Treball, Afers Socials i Famílies (2021), l'objectiu de l'acció comunitària inclusiva és promoure el desenvolupament de les potencialitats de les persones a partir de processos d'acompanyament i autonomia; la dinamització i enfortiment dels vincles socials entre els diferents actors que conviuen en el mateix territori amb l'objectiu de disminuir les desigualtats d'accés a les esferes d'inclusió social de les persones.

En el marc d'aquest nou concepte, l'ETACI de Tarragona entén l'acció comunitària inclusiva com:



4. Equip tècnic d'acció comunitària inclusiva (ETACI)

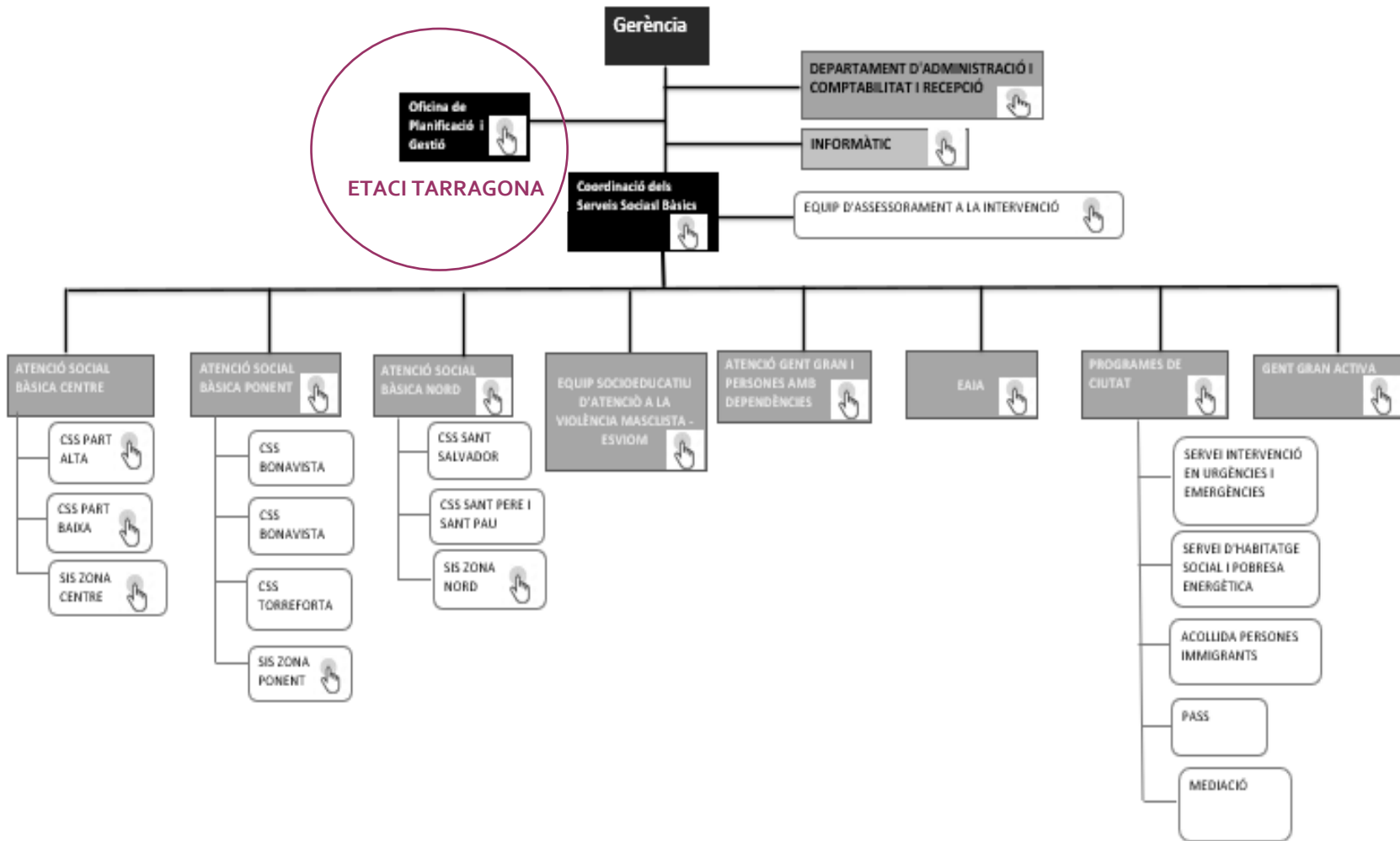
4.1. Definició de l'ETACI

L'Equip Tècnic d'Acció Comunitària Inclusiva (ETACI) de Tarragona, és l'equip de treball especialitzat en acció comunitària que té l'encàrrec d'impulsar el Pla Local d'Acció Comunitària Inclusiva (PLACI) al municipi .

La funció principal de l'ETACI és la d'exercir el lideratge tècnic per la implementació operativa del PLACI, assumint la tasca de dissenyar, impulsar i dinamitzar el pla d'accions, per promoure la Inclusió Social al territori i debilitar els processos d'exclusió social, i alhora, desenvolupar la perspectiva comunitària inclusiva en les polítiques públiques en el territori.

En tot moment, s'ha tingut en compte el treball i recorregut comunitari previ i s'ha reconegut a altres perfils professionals, d'àmbits d'actuació diversos, que poden tenir també encàrrecs en acció comunitària. Amb tot ells, seria imprescindible que l'ETACI es concebi com un aliat natural, dibuixant-se com una xarxa de professionals comunitaris a tall d'equip ampliat.

L'ETACI de la ciutat de Tarragona es situa dintre de l'Institut Municipal de Serveis Socials de Tarragona (IMSST), dintre de l'Oficina de Planificació i Gestió i està compost per un equip d'una coordinadora i 5 tècniques; 3 derivades del PLISCT i 2 del PDC, amb diversos perfils dintre de les ciències socials: llicenciada en sociologia, llicenciada en antropologia social i cultural, i diplomades en treball social. per situar millor a l'ETACI dintre de l'estructura de l'IMSST, reviseu la imatge 3.



Imatge 5: Organigrama de l'IMSST

4.2. Valors: Principis de l'ETACI

Els principis que fonamenten l'ETACI són els següents:

- **PERSPECTIVA D'ACCIÓ COMUNITÀRIA INCLUSIVA:** Model d'intervenció social que busca de manera intencionada i planificada desenvolupar les potencialitats de les persones a partir de processos d'acompanyament per a l'autonomia, la dinamització i l'enfortiment dels vincles socials amb la finalitat de promocionar el benestar i la qualitat de vida.
- **PRINCIPI DE GOVERNANÇA:** atorgar poder a la ciutadania en la presa de decisions, des de la seva autonomia i corresponsabilitat, d'allò que els hi afecta en totes les dimensions de la seva vida.
- **UNIVERSALISME:** característica en la forma d'interpretar la realitat, la qual cosa permet veure el món, o la vida íntegrament, amb base en un paradigma comú i que sigui accessible a totes les persones.
- **JUSTÍCIA SOCIAL:** defineix la recerca d'equilibri entre parts desiguals, per mitjà de la redistribució de recursos de manera equitativa i la promoció de la dignitat humana.
- **TRANSVERSALITAT:** S'orienta al fet d'una diversitat d'actuacions que es poden articular entre elles per abordar de manera conjunta la inclusió social des de la mirada comunitària.
- **TREBALL EN XARXA:** És una estratègia de treball conjunt i coordinat entre institucions, professionals i agents socials que busca promoure i enfortir actuacions compartides.
- **PARTICIPACIÓ:** Entès com un dret: qualsevol persona pugui participar de forma individual, col·lectiva i comunitària de les qüestions de la comunitat de la qual forma part.
- **CREATIVITAT I INNOVACIÓ:** Generar dinàmiques i activar els motors necessaris per introduir l'aplicació de noves activitats millorades, iniciatives, serveis, processos o productes dissenyats per a fer front als reptes socials i econòmics que enfronten els individus i les comunitats.

- **MODELO BOTTOM-UP:** Metodologia que contempla la singularitat i especificitat dels diferents barris i zones de Tarragona i adequar les accions a diferents realitats, en el marc d'un projecte de ciutat.
- **PROMOCIÓ I PREVENCIÓ:** actuar sobre les causes dels problemes socials prioritant les accions preventives incorporant la comunitat com a recurs.

4.3. Tasques de l'ETACI

- Volem ser el paraigua comunitari que faciliti l'acció comunitària del territori.
- Enxarxem el teixit comunitari del territori (institucions, administracions, recursos públics, privats i del tercer sector, i ciutadania organitzada i no organitzada).
- Configurem i dinamitzem espais de treball compartits amb el teixit comunitari del territori per cercar abordatges integrals que atenguin les necessitats globals de la comunitat.
 - Dinamitzem processos d'anàlisi de la realitat del territori de manera col.laborativa i transversal: àmbit econòmic, laboral, formatiu, sociosanitari, relacional, residencial
 - Donem suport per dissenyar un pla d'acció compartit que doni resposta als reptes detectats.
 - Acompanyem en la dinamització i el desenvolupament de les iniciatives comunitàries i veïnals del pla d'acció.
 - Incorporem la cultura de l'avaluació en el procés comunitari i en l'impacte que ha generat en el territori.
- Oferim suport tècnic i acompanyament metodològic als serveis i les entitats del territori per incorporar la perspectiva comunitària inclusiva en les polítiques públiques i en les accions o projectes comunitaris.
- Produïm, analitzem i difonem coneixement sobre la realitat de l'exclusió social al territori

5. Eixos estratègics de l'ETACI

Després d'un llarg procés de reflexió i debat, s'emmarquen els següents eixos estratègics per implementar el Pla Local d'Acció Comunitària Inclusiva a Tarragona:

- **EIX 1. EINES DE CONEIXEMENT:** Produir, analitzar i difondre coneixement sobre la realitat de l'exclusió social al territori.
- **EIX 2. PERSPECTIVA COMUNITÀRIA INCLUSIVA A LA CIUTAT:** Capacitar i donar suport tècnic en acció comunitària i inclusió social als professionals i als agents social del territori.
- **EIX 3. XARXA COMUNITÀRIA PER LA INCLUSIÓ SOCIAL:** Impulsar processos de dinamització comunitària amb tots els actor socials que participen a la comunitat i crear el pla estratègic d'acció comunitària inclusiva en els diversos territoris de la ciutat.



Eix transversal: Observatori Social d'Acció Comunitària i Inclusió de Tarragona

Imatge 6: Eixos del PLACI Tarragona.

EIX 1: EINES DE CONEIXEMENT

OBJECTIU GENERAL:

- 1. Produir, analitzar i difondre coneixement sobre la realitat de l'exclusió social al territori.

OBJECTIUS ESPECÍFICS	ACCIONS
1.1. Sistematitzar, gestionar i analitzar els indicadors del sistema d'informació social de l'IMSST	1.1 Cocreació d'un mapa del sistema d'indicadors socials de l'IMSST compartit i socialitzats per tots els i les tècniques de l'IMSST.
1.2. Impulsar la creació d'eines de generació i difusió de coneixement en matèria d'inclusió social i comunitària basada en evidències dintre de l'IMSST	1.2.1 Dissenyar estudis i diagnòsics en matèria d'inclusió social a la ciutat de Tarragona
	1.2.2 Donar resposta a les peticions de dades o informes segons necessitat de grups polítics, estudiants, professionals.

EIX 2: PERSPECTIVA COMUNITÀRIA INCLUSIVA A LA CIUTAT

OBJECTIU GENERAL:

2. Capacitar i donar suport tècnic en acció comunitària i inclusió social als professionals i als agents social del territori

OBJECTIUS ESPECÍFICS	ACCIONS
<p>2.1. Sensibilitzar i capacitar el personal tècnic, el cos polític i actors socials del territori per generar un significat compartit al voltant de l'acció comunitària inclusiva</p>	<p>2.1.1 Organitzar un debat de reflexió amb polítics per sensibilitzar i capacitar sobre la perspectiva comunitària inclusiva</p> <p>2.1.2 Organitzar la jornada "Perspectiva comunitària inclusiva a les polítiques públiques" amb tècnics de l'ajuntament</p> <p>2.1.3 Crear focus grups amb entitats i ciutadania per reflexionar sobre: per què apostar per l'acció comunitària inclusiva?</p>
<p>2.2. Oferir suport tècnic i acompanyament metodològic als serveis i entitats del territori per incorporar la perspectiva comunitària inclusiva en les polítiques públiques i en les accions o projectes comunitaris</p>	<p>2.2.1 Convertir l'ETACI en un servei d'acompanyament i suport cap a tècnics/ques o entitats per incorporar i avaluar la perspectiva comunitària inclusiva a les polítiques públiques, en les accions o projectes</p>
<p>2.3. Definir i dissenyar l'estratègia comunitària dels SSB a la ciutat</p>	<p>2.3.1 Dinamitzar un procés participatiu entre les tècniques del PLACI, gerència, equip de coordinació i representació de tècnics dels SSB per dissenyar el projecte: "Treball comunitari en el marc dels serveis socials"</p>
<p>2.4. Crear estructures organitzatives estratègiques per desenvolupar el treball transversal de l'ens local de Tarragona</p>	<p>2.4.1 Buscar una estratègia per poder articular una taula estratègica de política pública per millorar l'eficiència entre els diversos departaments de l'ajuntament</p>
<p>2.5. Elaborar un acord de ciutat "Tarragona ciutat comunitària inclusiva"</p>	<p>2.5.1 .Impulsar el procés per elaborar l'acord ciutadà "Tarragona ciutat comunitària inclusiva"</p>

EIX 3: XARXA COMUNITÀRIA PER LA INCLUSIÓ SOCIAL

de Tarragona

OBJECTIU GENERAL:

- 2 Impulsar processos de dinamització comunitària amb tots els actor socials que participen a la comunitat i crear el pla estratègic d'acció comunitària inclusiva en els diversos territoris de la ciutat

OBJECTIUS ESPECÍFICS	ACCIONS
<p>3.1 Articular espais deliberatius de participació estables en cada territori amb els diversos agents de la comunitat (tècniques/ques municipals, entitats, associacions i població no organitzada) en les zones on l'ETACI estigui present</p>	<p>3.1.1 Dinamitzar i enxarxar el teixit veïnal i associatiu</p> <p>3.1.2 Organitzar la comunitat del territori: teixit veïnal i associatiu i tècnics/ques</p> <p>3.1.3 Convocar les sessions i assegurar la logística</p> <p>3.1.4 Dinamitzar les reunions i les eines telemàtiques</p> <p>3.1.5 Impulsar el procés de la diagnosi del territori de manera compartida.</p> <p>3.1.6 Crear i socialitzar el mapa de recursos</p> <p>3.1.7 Donar suport a les persones participants i fer de receptor i emissor d'informació</p> <p>3.1.8 Elaborar els documents que convinguin</p>
<p>3.2 Dissenyar un pla estratègic d'acció comunitària per la inclusió en els territoris</p>	<p>3.2.1 Coproduir el pla estratègic d'acció comunitària per la inclusió social dintre dels espais de participació</p> <p>3.2.2 Impulsar el desplegament de les accions i programes del pla estratègic d'acció comunitària per la inclusió</p> <p>3.2.3 Fer seguiment, avaluació i reprogramació de l'esmentat pla estratègic d'acció comunitària per la inclusió</p>

EIX TRANSVERSAL: OBSERVATORI SOCIAL D'INCLUSIÓ I ACCIÓ COMUNITÀRIA DE TARRAGONA

DEFINICIÓ:

L'Observatori Social d'Inclusió i Acció Comunitària és l'eina, on professionals de la intervenció social i ciutadania s'informen i comparteixen coneixements sobre la mirada i la metodologia de treball de l'Acció Comunitària per la Inclusió Social a la ciutat de Tarragona

OBJECTIU GENERAL:

4. Difondre coneixements sobre l'Acció Comunitària per la Inclusió Social a la ciutat de Tarragona

OBJECTIUS ESPECÍFIC	ACCIONS
<p>4.1. Dur la gestió i dinamització de l'Observatori Social d'Inclusió i Acció Comunitària de Tarragona</p>	4.1.1 Difondre notícies actualitzades en matèria d'inclusió a la ciutat
	4.1.2 Actualitzar i publicar informes rellevants en matèria d'inclusió social
	4.1.3 Publicar anualment els indicadors socials de la web de l'Observatori
	4.1.4 Mantenir actualitzat i revisar les noves entrades del Mapa de Recursos
	4.1.5 Mantenir actualitzat l'espai de participació i acció comunitària
	4.1.6 Preparar i dinamitzar l'Altaveu per la inclusió
	4.1.7 Treballar i crear material per desenvolupar la perspectiva comunitària inclusiva
	4.1.8 Creació del Butlletí mensual i gestió de les subscripcions
	4.1.9 Mantenir el correcte funcionament de la web i donar resposta a les diverses peticions electròniques que sorgeixin
<p>4.2 Promoure que l'Observatori Social d'Inclusió i Acció Comunitària de Tarragona esdevingui un espai de construcció col·lectiva</p>	4.2.1 Ser un canal obert per a tots els agents socials del territori que vulguin informar o comunicar en matèria d'acció comunitària inclusiva
	4.2.2 Desplegar l'espai "l'altaveu de la inclusió"

6. Bibliografia.

- Ajuntament de Barcelona. (2016). Guia operativa d'avaluació de l'acció comunitària.
https://ajuntament.barcelona.cat/acciocomunitaria/sites/default/files/documents/guia_operativa_avaluacio_accio_comunitaria_acc.pdf
- Generalitat de Catalunya. Departament de Treball, Afers Socials i Família. (2020).
Pla estratègic de Serveis Socials 2021-2024.
<https://portaldogc.gencat.cat/utillsEADOP/PDF/8307/1829943.pdf>
https://dretssocials.gencat.cat/ca/ambits_tematicos/serveis_socials/pla-estrategic-de-serveis-socials-de-catalunya/PESS2021-24/
- Generalitat de Catalunya. Departament de Drets Socials. Direcció General d'Acció Cívica i Comunitària. (2021). *Els plans locals d'acció comunitària per a la inclusió social.*
https://dretssocials.gencat.cat/ca/el_departament/publicacions/voluntariat/
- Generalitat de Catalunya. Direcció General d'Acció Cívica i Comunitària.
Departament de Treball, Afers Socials i Família. (2018). *Document de bases del procés d'integració dels PLIS-PDC : Pla local d'acció comunitària per a la inclusió social (PLACI).* https://dretssocials.gencat.cat/ca/el_departament/publicacions/voluntariat/
- Llei 12/2007, d'11 d'octubre, de Serveis Socials.
- Subirats, J., Riba, C., Giménez, L., Obradors, A., Giménez, M., Queralt, D., Bottos, P., Rapoport, A. (2004). *Pobreza y exclusión social. Un análisis de la realidad española y europea.* Col·lecció Estudis Socials, núm. 16. Fundació La Caixa.