



# **PROTOCOL D'ACTUACIÓ I CIRCUIT D'INTERVENCIÓ**

## **EN SITUACIONS DE VIOLÈNCIA MASCLISTA**

### DE LA CIUTAT DE TARRAGONA

**EDITA:**

Ajuntament de Tarragona. 2008. Actualitzacions 2010.

**COORDINACIÓ:**

Conselleria de Polítiques d'Igualtat:

Montserrat García Biosca

Montserrat Veà Miranda

**DISSENY I MAQUETACIÓ:**

Comunicació, Participació i Societat de la Informació:

Imatge Gràfica Corporativa i Autoedició

**FOTOGRAFIA:**

Susana Sánchez Rodríguez



## SALUTACIÓ DE LA CONSELLERA

Des de la Conselleria de Polítiques d'Igualtat de l'Ajuntament de Tarragona us presentem la nova edició del protocol d'actuació i circuit d'intervenció en situacions de violència masclista de la ciutat. Aquesta guia pretén orientar a totes aquelles persones víctimes o en risc de patir aquesta violència oferint-los recursos i pautes per fer-hi front i sortir-ne.

És un petit gra de sorra, enormement significatiu per a l'apoderament de les persones víctimes de violència masclista ja que aquesta segueix sent una constant i un indicador del nivell de desigualtats a les nostres societats.

Des de la nostra conselleria hem fet una ferma aposta per a sensibilitzar a la ciutadania de la dimensió social, cultural, política i legislativa d'aquesta xacra. És per això que cal la implicació de tots i totes en la lluita per la igualtat i, en concret, per a l'eliminació de tota expressió de la violència masclista en la nostra societat. D'aquí que aquest protocol que teniu a les mans surti del treball conjunt d'entitats de la ciutat representants dels diferents àmbits d'actuació –el sanitari, social, policial i judicial-, així com de l'Institut Català de les Dones i del Departament d'Acció Social i Ciutadania de la Generalitat.

Aquest conjunt de persones professionals i entitats van possibilitar, l'any 2008, la publicació del primer protocol, que recull les reflexions fetes en una taula de treball en la que varen participar personal tècnic d'aquests diferents àmbits.

És un document viu, per tant, la nova versió del protocol actualitza els serveis i els circuits d'actuació per a la prevenció i intervenció en casos de violència masclista. És una eina pràctica per a encarar aquestes situacions i, sobretot, per a poder posar-hi noms. Perquè, en definitiva, una forma de visibilitzar la violència masclista és desglossar-ne cada una de les seves expressions i constatar les conseqüències i responsabilitats en molts àmbits.

Des de la conselleria agraïm la tasca de les persones i professionals que han participat en l'elaboració d'aquest protocol. Felicitats per l'excel·lent feina realitzada.

**Victòria Pelegrín.**

*Consellera d'Acció Social, Polítiques d'Igualtat i Habitatge  
de l'Ajuntament de Tarragona.*



# ÍNDEX

<b>1. INTRODUCCIÓ</b>	7
<b>2. MARC LEGISLATIU</b>	8
2.1. Normativa bàsica Internacional	8
2.2. Normativa bàsica Comuna	8
2.3. Normativa processal	9
2.4. Legislació Autònoma	9
<b>3. NOTES GENERALS SOBRE LA VIOLÈNCIA CONTRA LES DONES</b>	11
3.1. Conceptes Clau	11
• Formes de Violència	11
• Àmbits on es pot produir la Violència de Gènere.	12
3.2. Models Teòrics	13
3.3. Aproximació al Cicle de la Violència	14
3.4. Conseqüències de la Violència sobre la Dona	16
<b>4. CIRCUIT D'INTERVENCIÓ GENERAL</b>	17
<b>5. INTERVENCIÓ PER ÀREES</b>	19
5.1. INTERVENCIÓ DE L'ÀMBIT SANITARI	21
Nivell hospitalari	23
Atenció Primària de Salut CAP	27
5.2. INTERVENCIÓ DE L'ÀMBIT JUDICIAL	33
Advocacia	36
Fiscalia	36
Judicatura	37
Punt de Coordinació Oficina d'Atenció a la Víctima del Delicte (OAVD)	41
Institut de Medicina Legal de Catalunya	43
5.3. INTERVENCIÓ DELS COSSOS POLICIALS	47
Policia de la Generalitat – Mossos d'Esquadra	49
Guàrdia Urbana	53
5.4. INTERVENCIÓ DE L'ÀMBIT DE SERVEIS SOCIALS	57
Equips bàsics de Serveis Socials	59
Unitat de Suport Individual i Familiar - USIF	61
Servei d'Emergències Socials de Tarragona - SEST	63
5.5. INTERVENCIÓ D'ALTRES SERVEIS ESPECIALITZATS D'ATENCIÓ A DONES	67
SERVEI D'INFORMACIÓ I ATENCIÓ A LES DONES - SIAD	69
INSTITUT CATALÀ DE LES DONES - ICD	71
• Oficina d'Informació	71
• Línia d'atenció a les dones en situació de violència	71
CENTRE D'INTERVENCIÓ ESPECIALITZADA - CIE, SERVEI DE RECUPERACIÓ	73
<b>6. GLOSSARI CONCEPTUAL</b>	77
<b>7. COMISSIONS</b>	80
Comissió de seguiment 2008-2010	80
Comissió d'elaboració - Primera edició 2008	82
<b>8. DOCUMENTACIÓ, BIBLIOGRAFIA I WEBGRAFIA</b>	84





# 1. INTRODUCCIÓ

Aquesta nova edició del Protocol d'Intervenció ve marcada per una sèrie de modificacions, tant en la forma com en el fons, així doncs, parlarem de Protocol d'Intervenció en situacions de Violència Masclista i no de Gènere, tal i com marca l'actual Llei dels Drets de les Dones per a l'eradicació de la violència masclista.

Aquests treball respon a la voluntat d'institucions, entitats i agents socials de fer front comú en la lluita contra aquesta xacra social.

Per eradicar-la, cal un compromís ferm des dels diferents nivells de responsabilitat i, sobretot, és necessari un diàleg i consens que només es pot assolir des del treball en xarxa. En aquest sentit, el protocol és fruit de la feina i reflexions que, des de fa tres anys, s'han fet entorn a la violència masclista i al seu abordatge, i recull eines per a prevenir-la i fer-hi front des dels diferents àmbits: el sanitari, el judicial, el social, els serveis especialitzats i el dels cossos de policials.

El treball conjunt dels agents de cadascun d'aquests àmbits a Tarragona ha permès l'elaboració d'aquest document i que, al mateix temps, funcionarà coordinadament amb els circuits que també s'estan posat en marxa en d'altres territoris comarcals i, de forma més general, en l'àmbit de Catalunya.

Abordar aquest tipus de situacions conjuntament, sumant esforços i coordinant-los en els diferents territoris i àmbits catalans, és un dels grans objectius a assolir de la Llei 5/2008, de 24 d'abril, dels drets de les dones per a l'eradicació de la violència masclista. Aquesta llei desenvolupa un protocol marc, a nivell de Catalunya, per a una intervenció coordinada amb els altres itineraris d'atenció a nivell local, comarcal, intercomarcal i autonòmic.

Tanmateix el seu desenvolupament va permetre la creació del SIAD (Serveis d'Informació i Atenció a les Dones), a través dels quals s'articula la sensibilització social, la prevenció i la detecció de situacions de violència de masclista i el CIE (Centre d'intervenció Especialitzada), per possibilitar la recuperació de les dones i els seus fills i filles.

Continuarem treballant per a la consolidació del treball com a eina essencial i imprescindible perquè el procés segueixi funcionant.

Ja que la xarxa té sentit en la mesura que associa allò divers i permet treballar en direccions i objectius comuns.

Volem acabar amb la mateixa frase de la primera edició ja que defineix clarament l'estil de treball amb el que volem continuar:

*“En aquesta línia de col·laboració i treball conjunt, Jorge Barudy defineix la xarxa a través de la metàfora del trapezista, en què la unió de molts fills és allò que dona consistència i permet el repartiment del pes, de manera que ens protegeix i permet donar-nos i donar suport. Això es el que anomenem treball en xarxa.”*

## 2. MARC LEGISLATIU

### 2.1. NORMATIVA BÀSICA INTERNACIONAL

**Carta de les Nacions Unides.** Signada a San Francisco el 26 juny 1945, és una convenció sobre l'eliminació de totes les formes de discriminació sobre la dona, ratificada per l'Assemblea General de les Nacions Unides per resolució 34/180, de 18 de desembre de 1979.

**Declaració sobre l'Eliminació de la Violència sobre la Dona.** Resolució de l'Assemblea General de les Nacions Unides 48/104, de 20 de desembre de 1993.

**IV Conferència Mundial de les Nacions Unides sobre la Dona**, celebrada a Beijing el 1995, per la qual es consolida el compromís d'analitzar i eliminar la violència de gènere i declara que "la violència contra les dones és el resultat de les històriques relacions de poder desigual entre homes i dones".

**Carta dels Drets Fonamentals de la Unió Europea** (2000 / C 364/01), en què es reconeix, a l'art. 21, el principi fonamental de la no discriminació per raó de sexe, així com, en l'art. 23, "la igualtat entre homes i dones", que serà garantida en tots els àmbits.

Resolució del **Consell d'Europa**, de 17 de juliol de 2002, que insta els estats a elaborar estratègies d'intervenció col·lectiva a l'àmbit local, de manera que hi hagi una coordinació entre les diverses institucions i es mobilitzin tots els recursos per combatre la violència domèstica.

Aprovació, per part del **Parlament Europeu, de l'anomenat Programa Daphne III** (2007–2013), que té com a objectiu combatre la violència exercida sobre els infants, joves i dones, i protegir les víctimes i grups de risc integrats en el programa general de drets fonamentals i justícia (1007–2013). Decisió núm. 779/2007/CE del Parlament Europeu i del Consell, de 20 de juny de 2007.

Aquest programa cobrirà el període comprès entre l'1 de gener de 2007 i el 31 de desembre de 2013.

### 2.2. NORMATIVA BÀSICA COMUNA

**Constitució espanyola** de 27 de desembre de 1978.

Llei orgànica 10/1995, de 23 de novembre, per la qual **s'aprova el Codi penal**.

Llei orgànica 4/2000, d'11 de gener, sobre **drets i llibertats dels estrangers a Espanya i la seva integració social**.

Llei 27/2003, de 31 de juliol, reguladora de l'**ordre de protecció de les víctimes de la violència domèstica**.





Llei orgànica 1/2004, de 28 de desembre, de **mesures de protecció integral contra la violència de gènere.**

Llei orgànica 3/2007, de 22 de març, per a la **igualtat efectiva de dones i homes (parcial).**

Reial decret 95/2009, de 6 de febrer, que regula el **Registre Central per a la protecció de les víctimes de la violència domèstica.**

Reial decret 1452/2005, de 2 de desembre, pel qual es regula **l'ajuda econòmica a les víctimes de violència de gènere.**

Reial decret 1917/2008, de 21 de novembre, pel qual s'aprova el programa d'inserció sociolaboral per a dones víctimes de violència de gènere.

Reial decret 253/2006, de 3 de març, que regula l'Observatori Estatal de Violència sobre la Dona.

## 2.3 NORMATIVA PROCESSAL

**Llei orgànica 6/1985, d'1 de juliol, del poder judicial.**

**Llei 1/1996, de 10 de gener d'assistència jurídica gratuïta,** Reglament d'assistència jurídica gratuïta (RD 996/2003).

**Llei d'enjudiciament criminal,** de 14 de setembre de 1882.

Instrucció 4/2004, de 14 de juny, sobre la **protecció de les víctimes i el reforçament de les mesures cautelars** en relació amb els delictes de violència domèstica.

**Llei 1/2000, de 7 de gener, d'enjudiciament civil.**

S'ha de tenir en compte també tota la normativa que tingui relació en àmbits com la Seguretat Social, la funció pública, el laboral i la normativa relativa a l'educació i la publicitat.

Decisió - Marc de 15 de març de 2001, del Comitè de Ministres de la Unió Europea, sobre l'Estatut de la Violència en el Procés Penal.

## 2.4. LEGISLACIÓ AUTONÒMICA

**Llei 11/1989, de 10 de juliol, modificada per la Llei 11/2005, de 7 de juliol, creadora de l'Institut Català de les Dones.**

L'Estatut de Catalunya estableix en el títol preliminar que els poders públics catalans han de promoure els valors de la llibertat, la democràcia, la igualtat, el pluralisme, la pau, la justícia, la solidaritat, la cohesió social, l'equitat de gènere i la sostenibilitat.

El model de societat que recull l'Estatut es basa en dos grans eixos: garantir els drets de les dones i la igualtat d'oportunitats entre dones i homes, i garantir que la perspectiva de gènere impregni les polítiques dels poders públics catalans.

**Estatut d'Autonomia de Catalunya, de 19 de juliol, que enumera específicament, a l'article 19, els drets de les dones:**

1. "Totes les dones tenen dret al lliure desenvolupament de llur personalitat i capacitat personal, i a viure amb dignitat, seguretat i autonomia, lliures d'explotació, maltractaments i tota mena de discriminació."
2. "Les dones tenen dret a participar en condicions d'igualtat d'oportunitats amb els homes en tots els àmbits públics i privats."

Llei 12/2007, d'11 d'octubre, de serveis socials, que regula i ordena **el sistema de serveis socials** amb la finalitat de garantir-hi l'accés universal per fer efectiva la justícia social i promoure la recerca del benestar del conjunt de la població (art. 1).

**Llei 5/2008, de 24 d'abril, del dret de les dones a eradicar la violència masclista.**

"Aquesta llei té per objectiu l'eradicació de la violència masclista i la remoció de les estructures socials i dels estereotips culturals que la perpetuen, amb la finalitat que es reconegui i es garanteixi plenament el dret inalienable de totes les dones a desenvolupar la pròpia vida sense cap de les formes i dels àmbits en què aquesta violència es pot manifestar".

"Aquesta llei estableix mesures integrals respecte a la prevenció i la detecció de la violència masclista i de sensibilització respecte a aquesta violència, amb la finalitat d'eradicar-la de la societat, i també reconeix els drets de les dones que la pateixen a l'atenció, l'assistència, la protecció, la recuperació i la reparació integral" (art. 1).

**Pla de Polítiques de Dones del Govern de la Generalitat de Catalunya 2008–2011.**

S'ha elaborat des d'una concepció integral, perquè les polítiques de dones tinguin a veure amb tots els àmbits de la societat.

També és un document tècnic que, mitjançant la seva estructura, organitza les actuacions compromeses per cada departament o unitat de govern amb relació als objectius generals vinculats a àmbits concrets, amb els objectius generals determinats per aconseguir les finalitats perseguides i amb les principals línies estratègiques o eixos.

Pel que fa a la intervenció integral contra la violència masclista, s'hi dedica l'eix 6, en què s'estableix com a objectiu "**desenvolupar les estructures de coordinació i cooperació que permetin una intervenció integral**" (punt 6.2).

Es proposa avançar en l'elaboració o impulsar, allà on no existeixin, protocols i circuits territorials capaços d'oferir respostes unificades i adients a les diferents formes i àmbits en què es pot produir la violència masclista en coordinació i cooperació amb els ens locals.



### 3. NOTES GENERALS SOBRE LA VIOLÈNCIA CONTRA LES DONES

La violència contra les dones és un fenomen estructural de les societats patriarcals, basat en les normes i els valors socioculturals que han justificat, al llarg del temps, les conductes de domini i d'abús dels homes sobre les dones. No és un fet aïllat, sinó que constitueix un aspecte estructural de l'organització del sistema social que es produeix de forma transversal en tots els àmbits socioeconòmics.

No respon a un comportament natural, és una actitud apresada mitjançant la socialització i, com que es tracta d'un problema sociocultural generalitzat, la prevenció ha de ser un dels principals mitjans que ajudi a eliminar-la.

La prevenció implica la possibilitat de poder incidir en els processos d'aprenentatge, especialment des del marc familiar i escolar, i també mitjançant els mitjans audiovisuals per potenciar la convivència pacífica i la solidaritat i evitar la transmissió de pautes de comportament violent i la discriminació per raons de sexe, cultura, etc.

#### 3.1. CONCEPTES CLAU

La nova Llei 5/2008, del dret de les dones a eradicar la violència masclista, de 24 d'abril, és la referència per a la definició d'aquests conceptes.

S'entén per violència, "l'actitud o comportament que constitueix una violació o una privació a l'ésser humà d'una cosa que li és essencial com a persona (integritat física, psíquica o moral, drets, llibertats...)".

El gènere és una construcció cultural que assigna a les persones una sèrie de rols, valoracions i comportaments en funció de si són de sexe masculí o femení.

**Per violència masclista** entenem la violència que s'exerceix contra les dones com a manifestació de la discriminació i de la situació de desigualtat en el marc d'un sistema de relacions de poder dels homes sobre les dones i que, produïda per mitjans físics, econòmics o psicològics, incloses les amenaces, les intimidacions i les coaccions, tingui com a resultat un dany o un patiment físic, sexual o psicològic, tant si es produeix en l'àmbit públic com en el privat.

#### FORMES DE VIOLÈNCIA MASCLISTA:

- **Violència domèstica:** es dona en l'àmbit familiar quan hi ha hagut un vincle afectiu i/o familiar sobre qualsevol dels membres de la família (dones, homes, homosexuals). Llei 27/2003, ordre de protecció o allunyament. Codi penal, art. 153
- **Violència de gènere:** es dona en l'àmbit exclusiu de parella o exparella amb vincle sentimental actual o anterior. Llei 1/2444 de l'Estat espanyol.

Es poden distingir, almenys, quatre modalitats de violència que pateixen les dones: física (amb resultat de mort en moltes ocasions), psicològica, sexual i econòmica.

- **Violència física:**

Es considera violència física qualsevol acció no accidental que provoqui danys físics o malalties. Alguns exemples d'aquest tipus d'agressions físiques són: cops de puny i de peu; prémer, retorçar o pessigar fort alguna part del cos de la víctima; estirar-la o arrossegar-la pels cabells; fer-li talls, ferir-la o punxar-la; aixafar-li la cara contra el plat del menjar; obligar-la a prendre

medicaments, psicofàrmacs, alcohol o drogues; fer-li menjar o empassar a la força aliments, escombraries, papers o altres elements; llançar objectes contra el seu cos o pegar-li amb aquests objectes; perseguir-la o assetjar-la tota l'estona; fer-la fora de casa a la força; arrencar-li o estripar-li la roba; abandonar-la en llocs desconeguts, etc.

#### • **Violència psicològica**

Es considera violència psicològica tota conducta o omissió intencional que produeixi en una dona desvaloració o patiment, mitjançant amenaces (de violència, d'emportar-se els fills o filles, etc.), humiliació, vexacions, exigència d'obediència o submissió, coerció verbal, insults, conductes de restricció (aïllament social i familiar, control de les amistats, limitació dels diners o restriccions de sortides de casa), conductes destructives (referides a objectes de valor econòmic o afectiu per a la víctima i el maltractament d'animals domèstics), culpabilització de la dona en les conductes violentes de l'home o qualsevol altre limitació del seu àmbit de llibertat.

Generalment, és el primer tipus de maltractament que es dona. Més tard, pot desencadenar en maltractament físic.

#### • **Violència sexual i abusos sexuals**

Es considera violència sexual qualsevol acte de naturalesa sexual no consentit per les dones, inclosa l'exhibició, l'observació, la imposició mitjançant violència, intimidació, prevalença o manipulació emocional, de relacions sexuals, amb independència que la persona agressora tingui o no amb la dona relació conjugal, de parella, afectiva o de parentiu.

#### • **Violència econòmica**

Es considera violència econòmica la privació intencionada i no justificada de recursos per al benestar físic o psicològic d'una dona i, si s'escau, de llurs filles o fills, així com la limitació en la disposició dels recursos propis o compartits en l'àmbit familiar o de parella.

És important tenir en compte que la pobresa i la manca d'independència econòmica són factors que impedeixen a les dones fugir de les altres formes de violència i les fa més vulnerables.

### **ÀMBITS ON ES POT PRODUIR LA VIOLÈNCIA DE GÈNERE**

- **Violència en l'àmbit de la parella:** violència física, psicològica, sexual o econòmica exercida sobre les dones i realitzada per part de l'home que és o ha estat el seu cònjuge o persona lligada per relacions similars d'afectivitat.
- **Violència en l'àmbit familiar:** violència física, psicològica, sexual o econòmica que es dona en el si de la família, que és perpetrada per part de membres de la mateixa família i que està determinada pel marc de les relacions afectives i els lligams de l'entorn familiar.
- **Violència en l'àmbit laboral:** violència física, sexual o psicològica que es pot produir tant en el centre de treball i durant la jornada de treball, com fora del centre i de les hores de treball, sempre que tinguin relació amb la feina.

El punt de partida del nostre marc normatiu es recull en la Directiva 2006/ 54/CE, de 5 de juliol, relativa a l'aplicació del principi d'igualtat d'oportunitats i igualtat de tracte entre dones i homes on defineix:

Assetjament per raó de sexe, és la situació on es produeix un comportament no desitjat relacionat amb el sexe d'una persona amb el propòsit o l'efecte d'atemptar contra la dignitat de la mateixa i de crear un entorn intimidatori, hostil, degradant, humiliant o ofensiu.

Assetjament sexual és la situació en la qual es produeix qualsevol comportament verbal, no verbal o físic no desitjat, d'índole sexual, amb el propòsit o l'efecte d'atemptar contra la dignitat d'una persona, especialment, quan es crea un entorn intimidatori, hostil, degradant, humiliant o ofensiu.



#### · **Violència en l'àmbit social o comunitari**

– **Agressions sexuals:** ús de la violència física i sexual que està determinada per l'ús premeditat del sexe com a arma per demostrar-ne el poder i abusar-ne.

– **Assetjament sexual**

– **Tràfic i explotació sexual de dones i nenes**

– **Mutilació genital femenina o risc de patir-la:** inclou qualsevol procediment que impliqui una eliminació total o parcial dels genitals femenins o hi produeixi lesions, encara que hi hagi consentiment exprés o tàcit de la dona.

– **Matrimonis forçats**

– **Violència derivada dels conflictes armats:** inclou totes les formes de violència contra les dones que es produeixen en aquestes situacions, com ara l'assassinat, la violació, l'esclavatge sexual, l'embaràs, l'avortament i l'esterilització forçades, la infecció intencionada de malalties, la tortura o els abusos sexuals.

– **Violència contra els drets sexuals i reproductius de les dones** com ara els avortaments selectius i les esterilitzacions forçades.

### 3.2. MODELS TEÒRICS

Per poder descriure i explicar la violència de gènere han sorgit una sèrie de models teòrics. Un dels models que podem desestimar actualment és el **model biològic** segons el qual la causa principal del maltractament és l'alcoholisme o els trastorns de l'agressor, com també la provocació de la víctima.

**Els models socials** expliquen la violència de gènere com el resultat de factors socioestructurals.

Consideren que el problema del maltractament té fonamentalment un origen social, econòmic i cultural. Seguint aquestes teories, les causes de la violència s'han de cercar en les pautes de socialització, en els continguts de l'educació formal i no formal, en la informació transmesa pels diferents mitjans, etc. Aquests serien els espais on s'haurien de produir canvis substancials per poder eliminar la violència.

**La teoria de l'aprenentatge social** afirma que maltractar les dones és una conducta apresada que s'adquireix a través d'un model, la qual es pot transmetre de generació en generació, cosa que pot portar a pensar, segons alguns estudis, que l'exposició durant la infància a violència familiar (agressió del pare i/o mare cap als fills o filles i agressió interparental) podria conduir a problemes interpersonals que incrementarien el risc d'establir relacions de parella violentes.

**Les teories feministes** han intentat donar resposta al fenomen del maltractament a partir de l'explicació patriarcal de la societat i pretenen demostrar que la violència contra les dones és un fenomen estructural, funcional dins el sistema útil per mantenir l'ordre establert. Així, aquesta perspectiva se centra en el context sociopolític del poder i el control que exerceix l'home en la societat. La violència és una expressió de l'estatus social, de la raça, del gènere i del privilegi heterosexual, l'arrel de la qual es troba en l'estructura social i no en la psicopatologia individual dels agressors.

**El model ecològic** és un model de models que proposa conceptualitzar els fenòmens dins d'un context de diferents subsistemes que interactuen de manera complexa i dinàmica. És un dels models més acceptats a l'hora de parlar de maltractament.

Bronfenbrenner proposa tres nivells d'anàlisi:

El **macrosistema** és el context més ampli i inclou les formes d'organització social més abstractes, la cultura, els sistemes de creences i els estils i pràctiques de vida que hi prevalen.

L'**exosistema** inclou institucions de les comunitats com ara l'escola, l'església, els mitjans de comunicació, els àmbits laborals, les institucions recreatives, els organismes judicials i de seguretat, etc.

És en aquest nivell que **quan les dones que pateixen violència recorren a institucions i professionals per rebre ajut i reben respostes inadequades o impregnades d'estereotips i mites culturals legitimadors de la violència, pateixen el que s'anomena violència secundària.**

El **microsistema** és el context més immediat i inclou la xarxa de relacions directes i personals, amb la família com a estructura bàsica.

Corsi va afegir el nivell individual per completar aquest model on va diferenciar quatre dimensions: la conductual, la cognitiva, la psicodinàmica i la interaccional.

### 3.3. APROXIMACIÓ AL CICLE DE LA VIOLÈNCIA

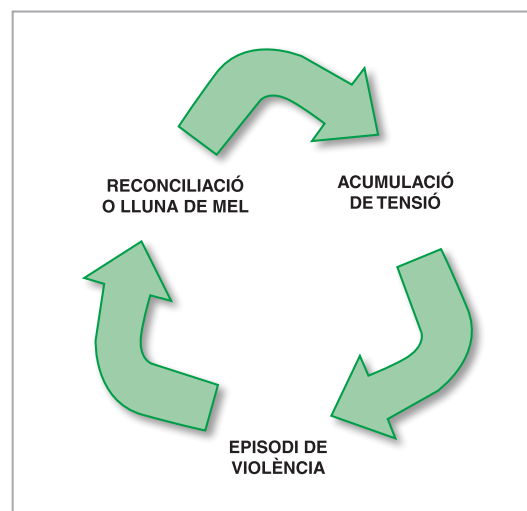
La violència de gènere en l'àmbit familiar té un caràcter de procés, la qual cosa implica que hi ha una gran diversitat de situacions en funció del moment del procés de la violència que s'estigui donant (inici de la relació, convivència, separació, recuperació de la situació viscuda) i en funció de l'existència o no de recursos de suport (social, econòmic, legal de protecció, psicològic, relacional...).

L'absència de recursos dificulta que una dona maltractada pugui alliberar-se de la relació d'abús a la qual està sotmesa i perpetua la seva victimització.

Les situacions més visibles corresponen a moments de crisi o d'emergència, en els quals són necessaris recursos d'urgència: però no són les úniques. Hi ha situacions en què són necessaris recursos d'informació, d'assessorament legal, de protecció, de suport psicosocial i d'acompanyament en la presa de decisions.

La violència apareix de manera molt variada en cada cas i no és possible establir un únic patró d'aparició i de desenvolupament. Habitualment, la violència contra les dones té lloc al domicili familiar i freqüentment no es confessa ni es denuncia.

En aquest sentit, **la teoria del cicle de la violència desenvolupada per Leonora Walker (1989)** intenta donar una explicació del que succeeix en la majoria dels casos. És una estructura que es pot cronificar i que s'intensifica amb el temps. Si bé aquest cicle és fàcilment identificable en les famílies establertes, on hi ha una convivència continuada, pot ser que no sigui tan fàcil de detectar en les parelles que no conviuen.





Aquest cicle es pot allargar fins i tot després d'una separació.

Tenint en compte que cada parella té aspectes particulars que la fan única, Deschner (1984) va proposar un cicle de la violència que s'ha estès àmpliament, el qual reproduïm i adaptem a continuació:

- 1. Dependència mútua:** punt de partida de la relació de parella en la qual dues persones senten una forta necessitat l'una de l'altra. És un vincle amb alta intensitat emocional en el qual ambdues persones fan vots en comú que condiciona les relacions amb la resta del "món exterior".
- 2. Esdeveniment problemàtic:** en un moment determinat, la pau es trenca. La víctima fa quelcom que l'abusador percep com a indesitjable. Cau fora del "contracte" de dependència mútua (aquest esdeveniment pot ser trivial):
  - 2.a. L'abusador pot emetre una resposta afectiva a l'esdeveniment perjudicial, sovint pel sentiment d'abandó i rebuig.
  - 2.b. Els sentiments de rebuig s'agreugen i arriben a provocar ferides que l'abusador és incapaç de comunicar. Aquesta incomunicació es transforma en explosions de ràbia.
- 3. Intercanvi de coaccions:** l'abusador intenta posar fi a la situació de tensió (de desplaer, de dolor) a base d'amenaques verbals; l'altre membre respon a les amenaces verbals la qual cosa el fa participant de l'escalada de tensió, sense que cap dels dos sigui capaç d'apaivagar-la.
- 4. El darrer recurs:** el violent jutja la situació com a "insostenible" i no sembla que existeixi sortida a l'atzucac on s'ha arribat. Aquesta situació és clau i està condicionada per normes culturals que afecten la rapidesa amb la qual s'arriba al clímax.
- 5. Fúria primitiva:** l'agressió es produeix com a conseqüència del judici anterior. Es colpegen parets, portes i mobiliari de la llar; es produeixen actes d'agressió física amb cops, mossegades, empentes, etc. –incloent-hi de vegades objectes que es poden considerar una arma– on poden estar inclosos també, els fills o filles. La consciència de l'atacant s'inunda de fúria; la ment de l'agressor s'esvaeix; pot arribar a oblidar què ha realitzat durant l'atac el qual pot, fins i tot, arribar més enllà del que és necessari per "vèncer" la seva parella.
- 6. Reforç de l'agressió:** durant l'atac, la víctima acostuma a posar fi a la seva conducta com a mitjà per sobreviure a l'atac i no provocar més fúria. Amb aquesta detenció, l'agressor rep el missatge que "la violència funciona", ja que pot posar fi a allò que li molesta. Aquesta tàctica pot repetir-se en el futur. Si la víctima no va ser greument ferida pot arribar a intentar calmar l'agressor amb paraules o gestos que impliquen submissió (fins i tot es pot arribar a assumir la culpa del que ha succeït), o bé ampliar els actes d'amabilitat, augment de relacions sexuals, la qual cosa funciona temporalment, ja que "difumina" la fúria de l'agressor.
  - 6.a. Instigació a la por: un cop que s'ha produït l'agressió, la por esdevé un ingredient actiu de la relació. Amb cada repetició del cicle augmenta la por i la fase de "penediment" és cada cop menys convincent. La por actua incrementant l'ansietat de la relació i impedit que aquesta (la relació) sigui proveïdora de tot el que necessita la parella. La relació no omple, i la parella es comença a distanciar.

**7. Fase de penediment:** ambdós membres (víctima i agressor) estan trastornats pel que acaba de passar. La víctima pot necessitar atenció mèdica o fugir del domicili (pot arribar a ingressar en una casa d'acollida).

L'abusador no acostuma a creure que tot això que està passant és conseqüència dels seus actes i es compromet sincerament a no tornar a reproduir-los. La víctima pot entendre que el penediment és honest i, superant els sentiments de por i ràbia, li pot donar una altra oportunitat. Malauradament la submissió durant la fase de reforç de l'agressió ja ha reforçat la futura aparició de nous episodis de violència.

### 3.4. CONSEQÜÈNCIES DE LA VIOLÈNCIA SOBRE LA DONA

En l'àmbit personal, les dones que la pateixen tenen greus conseqüències en la seva salut i benestar personal:

- **Efectes sobre la salut física:** són derivats dels maltractaments físics (fractures, ferides, traumatismes, etc.) i de la tensió i l'estrès continuat (esgotament, insomni, baixada del sistema immunitari, addiccions, etc.).
- **Efectes sobre la salut sexual i reproductiva:** problemes ginecològics, pèrdua del desig sexual, embarassos no desitjats, etc.
- **Efectes sobre la salut mental i emocional:** erosió de l'autoestima, tristesa, sentiments de culpa, indefensió apresada, intents de suïcidi, ansietat, identitat personal i autoimatge deteriorades, dependència, por a no ser creguda, manca de recursos personals, desenvolupament d'una sèrie de quadres i símptomes patològics amb diferents manifestacions psicossomàtiques.
- **Efectes sobre la salut social:** aïllament social, inhabilitació apresada, manca de capacitat i habilitats socials competents.
- **Síndromes d'estrès posttraumàtic:** reexperimentació de la violència, evitació del trauma, por i terror incontrolat.
- **Síndrome d'Estocolm:** minimització del perill, autoengany, idealització i justificació del maltractador, autoinculpació.

En l'àmbit familiar, desarticula i deslegitima la família com a espai de seguretat, protecció i amor, qüestió que afecta el desenvolupament saludable de tots els seus membres.

En l'àmbit social, afecta tots els àmbits de l'esfera social: increment de l'absentisme i el rendiment laboral, augment de dones en situació de risc social, prostitució, delictes sexuals, homicidis, etc.

Una de les característiques singulars del maltractament domèstic o de l'entorn familiar és la cronicitat.

Les dones queden instal·lades en aquesta situació i arriben a desenvolupar el que s'anomena la síndrome de la dona maltractada, que inclou els components de tipus psicològic i emocional que hem comentat.

La violència reiterada provoca un procés de desidentificació que es manifesta a través d'una mena de desdibuixament, erosió, estranyament, confusió i en molts moments alteració de la percepció. Aquesta erosió del sentit d'ella mateixa, juntament amb l'ambivalència cap a l'agressor pel vincle afectiu i les manipulacions a què és sotmesa, fa que la dona se submergeixi en un estat de sofriment molt intens que dificulta discernir el que està vivint.

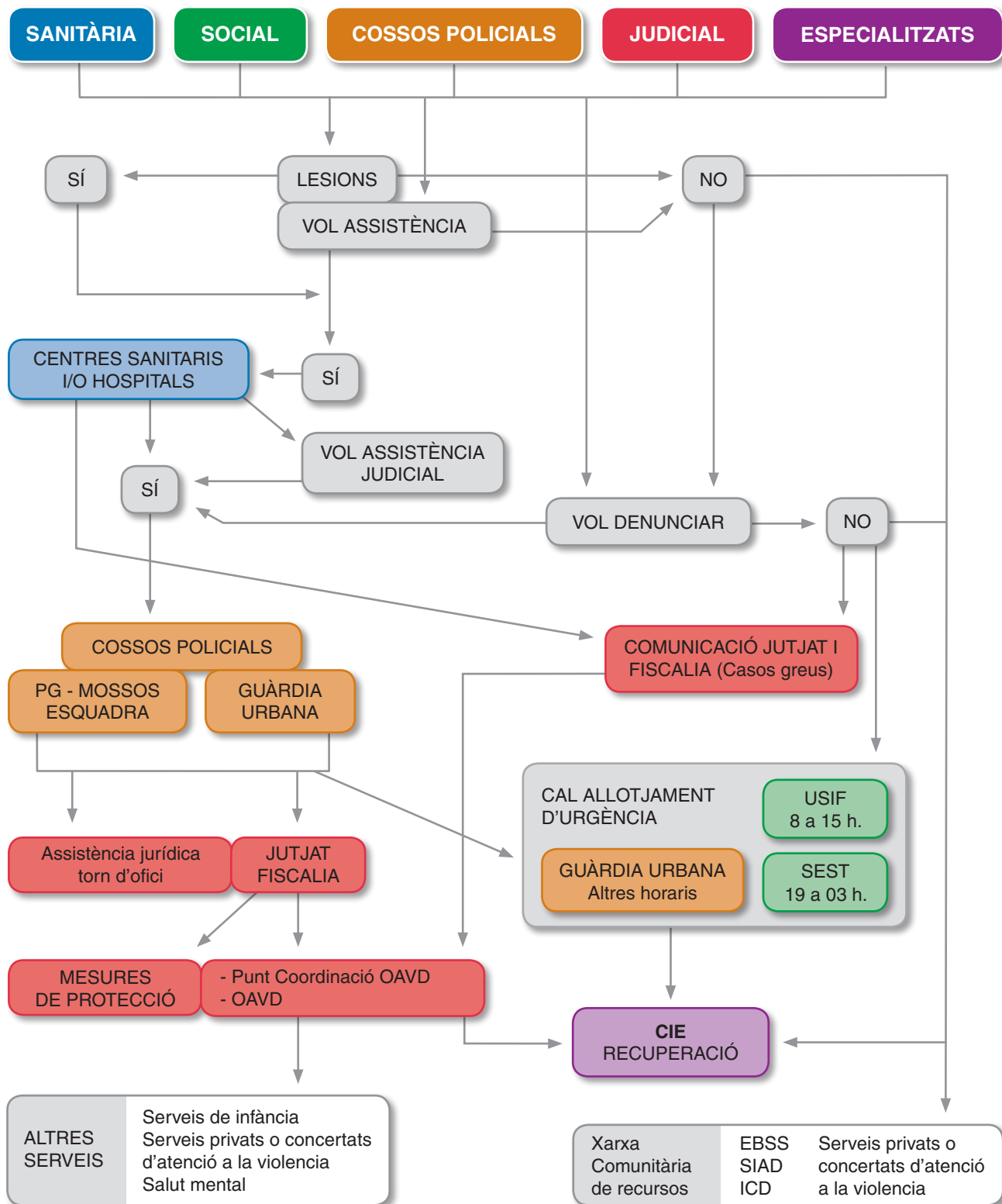
Aquestes dones poden trigar períodes superiors a deu anys abans d'adoptar qualsevol tipus de decisió.





## 4. CIRCUIT D'INTERVENCIÓ GENERAL

L'actuació des de cadascun d'aquests àmbits dependrà de si hi ha lesions, si vol denunciar i dels factors de risc per la dona i fills i filles. En el cas de dones immigrades quan sigui necessari es compartirà amb serveis de traducció



**SANITARIS:** Hospitals i Urgències, CAP (Centre d'Atenció Primària)

**SOCIALS:** USIF (Unitat de Suport Individual i Familiar), SEST (Servei d'Emergències Socials de Tarragona), EBBS (Equips Bàsics Serveis Socials)

**COSSOS POLICIALS:** PGME (Polícia de la Generalitat – Mossos d'Esquadra), GU (Guàrdia Urbana)

**JUDICIAL:** Jutjat, Fiscalia, OAVD (Oficina d'Atenció a la Victima del Delicte), Col·legi d'Advocats i Medicina Forense

**SERVEIS ESPECIALITZATS:** SIAD (Servei d'Informació i Assessorament a les Dones), ICD (Institut Català de les Dones), Associacions Dones,

CIE (Centre d'Intervenció Especialitzada)





## **5. INTERVENCIÓ PER ÀREES**

5.1. INTERVENCIÓ DE L'ÀMBIT SANITARI

5.2. INTERVENCIÓ DE L'ÀMBIT JUDICIAL

5.3. INTERVENCIÓ DELS COSSOS POLICIALS

5.4. INTERVENCIÓ DE L'ÀMBIT DE SERVEIS SOCIALS

5.5. INTERVENCIÓ D'ALTRES SERVEIS ESPECIALITZATS D'ATENCIÓ A DONES





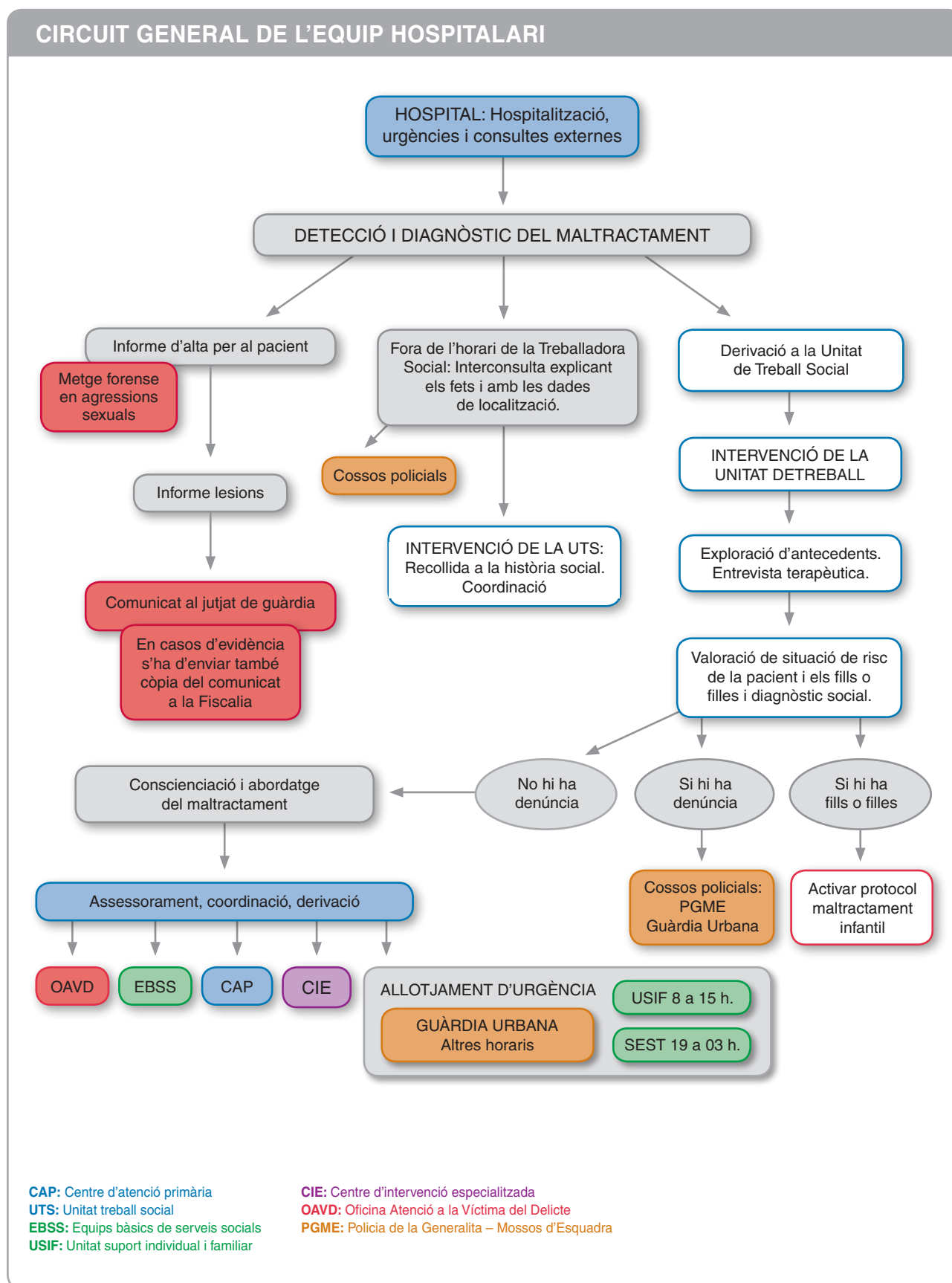
## 5.1. INTERVENCIÓ DE L'ÀMBIT SANITARI

NIVELL HOSPITALARI  
ATENCIÓ PRIMÀRIA DE SALUT CAP





## NIVELL HOSPITALARI



La intervenció dels serveis sanitaris és bàsica en la detecció i la diagnosi dels maltractaments. Quan una dona ingressa a urgències i s'activa el protocol de maltractament rebrà primerament una atenció sanitària adequada a la patologia de cada situació dels serveis sanitaris es bàsica en la detecció i la diagnòs de maltractament.

Davant de qualsevol tipus de lesió traumàtica, independentment de la gravetat, s'emet un **comunicat judicial**, a més de l'**informe mèdic** que es facilita a la pacient.

Davant d'una manifestació explícita per part de la pacient d'haver estat víctima de violència de gènere, s'emetrà, a més, una còpia del **comunicat a la Fiscalia**.

En casos d'agressió sexual, es trucarà de forma urgent al **Forense** de guàrdia per a fer l'exploració física.

Paral·lelament, s'avisarà a la **treballador o treballadora** social del centre per la seva intervenció.

En els supòsits que els i les professionals sanitàries tinguin una sospita fonamentada de violència de gènere, malgrat que la pacient no ho manifesti, poden enviar una interconsulta al treballador o treballadora social del centre, mantenint en tot moment la confidencialitat de les dades.

### **Quan l'atenció a Urgències es produeix dins de l'horari laboral del treballador o treballadora social:**

El treballador o treballadora social **explorarà els antecedents** sanitaris i socials (revisió de les històries clínica social) i es coordinarà amb els serveis socials de base o especialitzats que consideri necessaris.

Realitzarà una entrevista terapèutica: escolta activa, suport emocional, exploració de recursos personals i de l'entorn.

Valorarà la situació de risc de la pacient i de les filles i fills. Elaborarà el diagnòstic social.

La intervenció del o de la professional del treball social dependrà de la **posició** que prengui la víctima davant dels fets.

**Si no vol denunciar** es farà tractament social, a través de l'entrevista, la conscienciació i l'abordatge del maltractament. Se la informarà dels recursos del seu entorn realitzant assessorament i coordinació si cal amb EBASP, el CAP o l'Oficina d'Atenció a la Víctima del Delicte. Al CIE es derivarien aquells casos on hi hagi una alta conscienciació i acceptació de tractament, es realitzaria prèvia consulta telefònica i amb posterior informe de sol·licitud.

**Si vol denunciar**, també es realitzarà l'entrevista i s'emetrà diagnòstic social prèvia derivació als cossos policials (mossos d'Esquadra o Guardia Urbana) o a l'Oficina d'Atenció a la Víctima del Delicte, sobretot per situacions on hi hagi dubtes en la denúncia.

**Si hi ha fills o filles**, en cas que hi hagi descendents menors d'edat, s'activarà el protocol de maltractament infantil, sigui quina sigui la postura de la víctima davant els fets.

**Si la dona ve derivada dels cossos policials**, es realitzarà l'acompanyament però no es farà cap altra intervenció a excepció de demanda expressa.

Si cal allotjament urgent, es contactarà de 8 a 15h amb USIF, de 19 a 03h amb el SEST i la resta d'hores amb la Guardia Urbana.





## Quan l'atenció a Urgències es produeix fora de l'horari laboral del treballador o de la treballadora social:

Es farà arribar la interconsulta a la Unitat de Treball social explicant els fets i facilitant les dades de localització de la pacient.

El treballador o treballadora social enregistrarà la informació a la història social i realitzarà la coordinació amb els serveis específics.

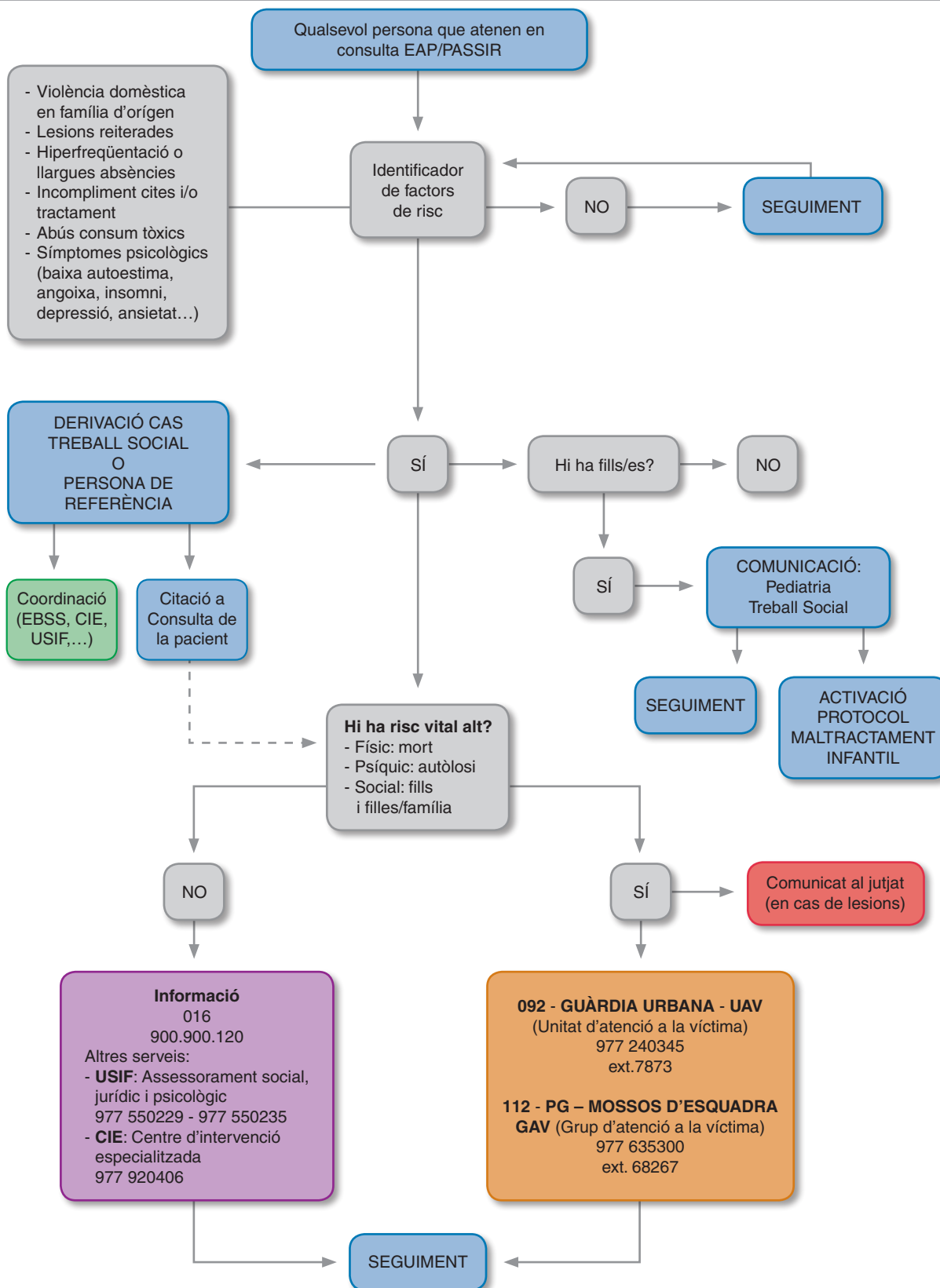
En cas que la dona no hagi de quedar hospitalitzada i existeixi risc pel retorn al domicili familiar, es contactarà amb la Guàrdia Urbana o amb els Mossos d'Esquadra, per tal que es pugui **allotjar d'urgència** en un lloc segur.





## SERVEIS SANITARIS D'ATENCIÓ PRIMÀRIA

## CIRCUIT DES DELS SERVEIS SANITARIS D'ATENCIÓ PRIMÀRIA



EAP: Equip d'atenció primària

USIF: Unitat suport individual i familiar

PASSIR: Programa d'Atenció a la salut sexual i reproductora

CIE: Centre d'intervenció especialitzada

PGME: Policia de la Generalita - Mossos d'Esquadra

## Recomanacions per a l'atenció a la dona en situació de violència masclista

Qualsevol dona es pot convertir en una víctima, independentment de la seva raça, edat, nivell econòmic i entorn cultural.

Amb l'objectiu de proporcionar als i a les professionals de l'ABS una eina útil per augmentar la detecció i millorar la intervenció de les dones víctimes de violència de gènere que acudeixen al centre, convé recordar les 7 regles fonamentals:

1. Escoltar i creure l'experiència dels maltractaments que relata la pacient.
2. Assegurar-li que no està sola i que no és culpa seva.
3. Defensar el seu dret a viure sense el temor a la violència.
4. Ajornar la prescripció excessiva de medicació sedant.
5. Animar-la a buscar serveis de recolzament dins de la comunitat.
6. Respondre a les seves necessitats de realitzar un pla de seguretat i valorar el risc.
7. Recolzar-la i assistir-la en les seves decisions. Acompanyar-la.

### Signes de sospita:

- Discordança entre l'incident que explica i el tipus de lesió que presenta.
- Retard entre la lesió i la petició mèdica.
- Presència de lesions durant la gestació o "avortaments espontanis" després d'una "caiguda accidental" (és freqüent que el primer episodi de violència física sigui durant l'embaràs).
- La víctima es mostra sovint temorosa, amb sentiments de culpa o vergonya, amb explicacions confuses o contradictòries. Solen evitar el contacte visual i poden adoptar una actitud defensiva.
- Moltes vegades la parella acompanya a la víctima i pot mostrar-se excessivament preocupada durant l'entrevista o tot el contrari: despreocupada, despectiva, irònica o amb actitud de menyspreu.

### Signes a l'examen físic:

- La dona s'amaga les lesions amb la roba, ulleres fosques o maquillatge.
- Les lesions solen tenir una distribució central (cara, coll, pits, tòrax, abdomen i genitals).
- Les lesions al cap solen ser als costats o a sobre (els cops accidentals solen ser al front o a la zona occipital superior).
- Hematomes a la part interior de braços i cuixes.
- Presència de lesions en diferents fases d'evolució suggereixen violència física al llarg del temps.
- Qualsevol lesió durant l'embaràs .
- Hematomes, ferides o inserció de cossos estranys a l'àrea genital.

### Signes a la història clínica:

- Dona amb una recurrència d'accidents o lesions.
  - Queixes psicossomàtiques repetides.
  - Incompliment de tractaments perquè a la seva parella no li agrada que prengui medicació.
  - La parella es nega a acompanyar-la si se la requereix.
- Cites programades anul·lades per ella o la seva parella de manera repetitiva.
- Automedicació amb analgèsics i ansiolítics sense consulta prèvia.
  - Inici d'abús d'alcohol.



- Signes d'estrès posttraumàtic: angoixa, insomni, evitació, etc.
- Intents d'autòlisi.
- Si sospitem per tots els signes anteriors que estem davant d'una situació de probable violència masclista i la dona ve acompanyada, haurem d'intentar buscar una excusa per fer-li una entrevista a soles, el o la metge o el personal d'infermeria.

### Actuacions legals

- a) La dona no diu que ha estat agredida o, encara que ho explica, no vol denunciar els fets. Si s'observen signes físics i antecedents en la història clínica que ens fan arribar a la conclusió que existeixen maltractaments i la dona no vol denunciar l'agressor, s'han de preveure 2 línies d'actuació:
- Existeixen lesions objectivables i el professional o la professional té la convicció o la certesa que no poden ser degudes a un accident casual o fortuït. En aquest cas és responsabilitat del professional o la professional fer la comunicació al jutjat de guàrdia acompanyant-la de l'informe mèdic on es detallin les lesions.
  - Existeix evidència de maltractament psíquic o lesions de caràcter lleu o sospita de maltractament sense confirmar. Cal anotar detalladament a la història clínica totes les dades de l'exploració i les circumstàncies de l'assistència prestada, les anotacions han de ser exhaustives i clares i cal explicitar si les lesions són clarament derivades d'agressió, perquè els antecedents constin i puguin servir com a prova documental en les actuacions judicials.
- b) La dona explica els fets i vol denunciar l'agressor.
- Des del centre s'ha de comunicar al jutjat de guàrdia adjuntant-hi l'informe mèdic de l'assistència.
  - Cal contactar amb els cossos de seguretat si la dona necessita acompanyament.

## DIRECCIONS I TELÈFONS D'INTERÈS

Telèfon d'Emergències mèdiques, ambulàncies 061

### CENTRES HOSPITALARIS

#### **Hospital Joan XXIII**

Dr. Mallafré i Guasch, s/n

Telèfon: 977 295 800

Telèfon urgències: 977 295 881

#### **Hospital Sta. Tecla- Urgències**

Rambla Vella, 14

Telèfon: 977 25 99 14

Telèfon urgències: 977 259900

### CENTRES SANITARIS D'ASSISTÈNCIA PRIMÀRIA

#### **CAP Sant Pere i Sant Pau**

Edifici del CAP (al costat de les vivendes de la guàrdia civil)

Telèfon: 977 201 212

Horari: de 8 a 20 h (de dilluns a divendres) i de 9 a 15 h (dissabtes)

#### **CAP Sant Salvador**

Alzina del mas, 2

Telèfon: 977 522 927

Horari: 8 a 21h (de dilluns a divendres). Atenció continuada: 21-24h (de dilluns a divendres) i 9-24h (dissabtes i festius)

#### **CAP Torreforta**

La Gomera, 10

Telèfon: 977 548 088

Horari: 8 a 20h (de dilluns a divendres). Atenció continuada: de 21 a 8 h (de dilluns a divendres) i 24 hores (dissabtes i festius)

#### **CAP Bonavista**

Set, 36

Telèfon: 977 529 497

Horari: de 8 a 20 h (de dilluns a divendres). Atenció continuada: de 21 a 8h (de dilluns a divendres) i 24 hores (dissabtes i festius)

#### **CAP Jaume I**

Jaume I, 45-47

Telèfon: 977 247 211

Horari: de 8 a 21 h (de dilluns a divendres) i de 8 a 15 h (dissabtes)

**CAP Tàrraco**

Dr. Mallafré Guasch, s/n

(Planta -1 Hospital Sociosanitari Francolí)

Telèfon: 977 221 871

Horari: de 8 a 21 h (de dilluns a divendres) i de 8 a 15 h (dissabtes)

**CAP Muralles**

Escultor Verderol, s/n

Telèfon: 977 249 404

Atenció continuada: de 20 a 8 h (de dilluns a divendres), de 15 a 8 h (dissabtes) i 24 hores (festius)

**CAP Santa Tecla-Llevant**

Joan Fuster i Ortells, s/n

Telèfon: 977 258 005

Horari: de 8 a 21 h. dilluns a divendres), de 9 a 15 h. dissabtes







## 5.2. INTERVENCIÓ DE L'ÀMBIT JUDICIAL

ADVOCACIA

FISCALIA

JUDICATURA

DEPARTAMENT DE JUSTÍCIA: DE LA GENERALITAT

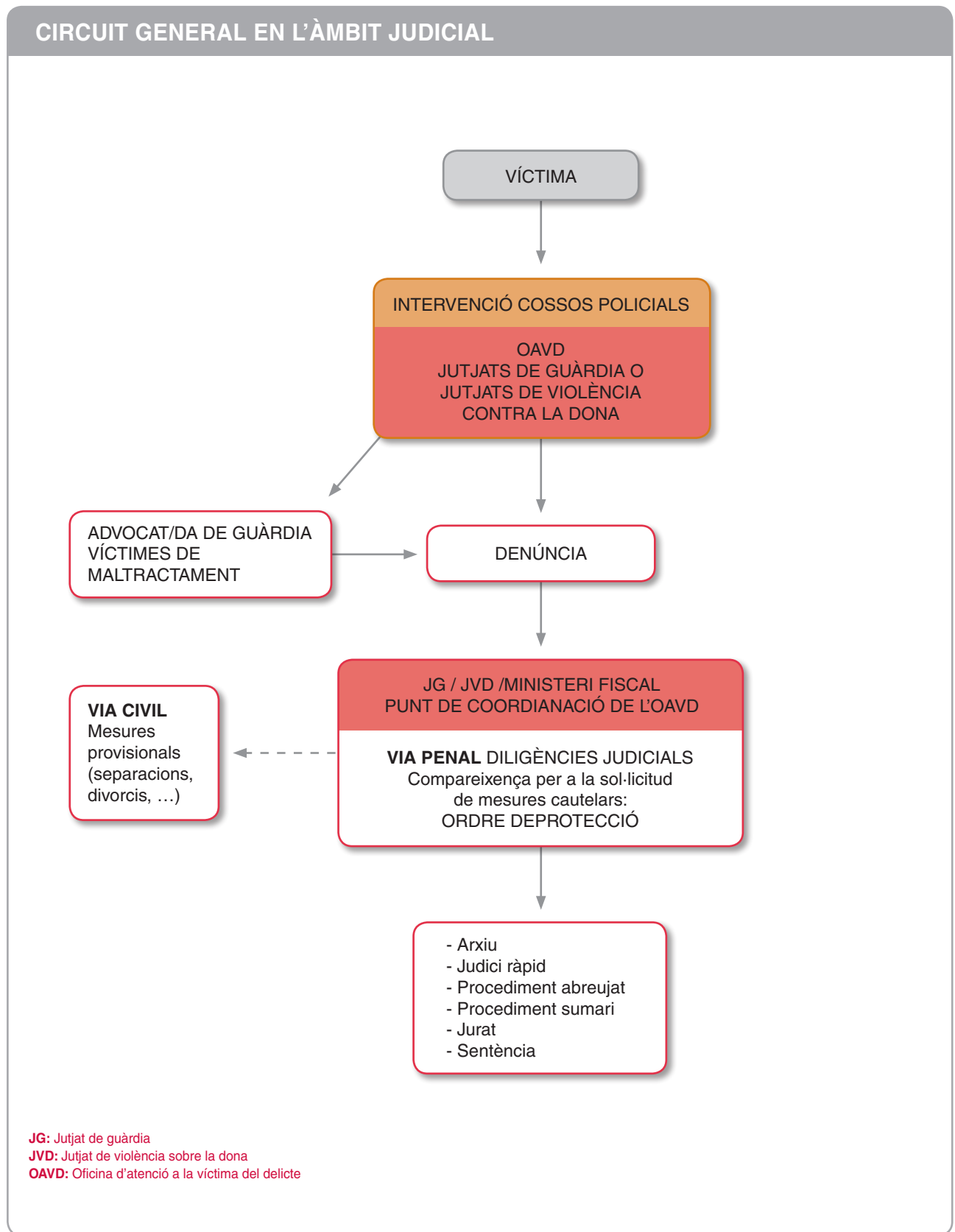
- Punt de Coordinació Oficina d'Atenció a la Víctima del Delicte (OAVD)
- Equip d'Assessorament Penal

INSTITUT DE MEDICINA LEGAL DE CATALUNYA





## INTERVENCIÓ JUDICIAL



INTERVENCIÓ ÀMBIT JUDICIAL

## LA INTERVENCIÓ DES DE L'ADVOCACIA

Des del Col·legi d'Advocats de Tarragona, hi ha la voluntat que la víctima de maltractaments disposi de l'assistència lletrada especialitzada des de l'inici de qualsevol incidència. Per aquesta raó, funciona un sistema de designació immediata especial per a víctimes de maltractament al torn de guàrdia al partit judicial de Tarragona, Valls i el Vendrell, durant les 24 hores del dia.

L'autoritat policial o judicial informa a la víctima dels seus drets i de la possibilitat de rebre assistència per un advocat o advocada especialitzada. Es requereix la compareixença del professional o de la professional a les dependències corresponents (torn de guàrdia víctimes de maltractament).

Es posa a disposició de la víctima un lletrat o una lletrada i un procurador o una procuradora per tal que s'encarregui de la seva representació i defensa legal en tots els procediments penals i civils que es deriven de la situació de violència. És per això que el Reglament del torn d'ofici del Col·legi d'Advocats de Tarragona preveu que un dels requisits que han de tenir les advocades i advocats inscrits en el torn especial de víctimes de maltractament és que estiguin inscrits al torn d'ofici del Penal, Civil i Matrimonial per tal que el mateix advocat o advocada pugui assistir la víctima en tots els procediments derivats del cas.

La lletrada o lletrat assignat podrà assistir a la víctima en la denúncia, sol·licitar les mesures de protecció i/o regulació de la seva situació familiar i/o de parella que siguin necessàries en relació amb el domicili, aliments, fills i filles i altres, i comparèixer en totes les diligències que es practiquin i en les actuacions penals i civils que es deriven.

La legislació vigent (article 20 de la LIVG i els articles 41, 42 i 43 de la Llei 5/2008, de 24 d'abril, del dret de les dones a eradicar la violència masclista) garanteix l'assessorament i l'assistència jurídica especialitzada gratuïta a les víctimes de maltractaments, sense perjudici que posteriorment hagin de tramitar l'expedient administratiu necessari per obtenir el reconeixement del dret d'assistència jurídica gratuïta. Per facilitar aquest tràmit, l'advocat o l'avocada demanen per escrit una autorització a la víctima que aquesta ha de signar per tal que la Comissió d'Assistència Jurídica Gratuïta pugui recaptar la informació econòmica pertinent.

## LA INTERVENCIÓ DE LA FISCALIA

El Ministeri Fiscal actuarà i acreditarà la condició de víctima de violència de gènere, d'acord amb l'establir als articles 23, 26 i 27 de la LO 1/2004 i a la Instrucció 2/2005 de la Fiscalia General de l'Estat.

Els fiscals o les fiscals, en compliment de la funció tuitiva de les víctimes que els ve encomanada per la legislació vigent i de conformitat amb les directrius establertes a les instruccions impartides per la Fiscalia General de l'Estat en aquesta matèria, tindran cura que les víctimes de violència de gènere i domèstica siguin informades dels seus drets, de forma clara i accessible, comprnent aquesta informació. A més a més de l'ofertament d'accions dels articles 109 i 110 LECr, tenen l'obligació de comunicar-los els actes processals que puguin afectar la seva seguretat (art. 109 i 544 ter 9 LECr), les mesures previstes a la Llei 35/1995, si fos aplicable i les mesures contemplades a la LO 1/2004 relatives a la seva protecció i seguretat, així com



l'existència del programa de teleassistència quan es tracti de víctimes de violència de gènere.

El Ministeri Fiscal pot sol·licitar l'ordre de protecció (544 ter 9 LECr), així com sol·licitar la presó del denunciat en casos greus.

El Ministeri Fiscal, a través dels seus òrgans, mantindrà els contactes institucionals necessaris amb les instàncies judicials, policials, sanitàries i assistencials, així com amb els col·legis d'advocats i procuradors, a fi de possibilitar una cooperació eficaç en les respostes a la violència de gènere i domèstica.

El fiscal o la fiscal de la Sala contra la Violència sobre la Dona seran els encarregats en l'àmbit estatal de coordinar i supervisar l'actuació de les seccions contra la violència sobre la dona de les diverses fiscalies en matèria de violència de gènere i domèstica, proposant al Fiscal General de l'Estat que emeti les instruccions precises en la matèria (art. 18 quàter Llei 50/1981 addicionat per la LO 1/2004), amb la finalitat d'intervenir en els procediments penals per fets constitutius de delictes o faltes, i intervenir directament en els processos civils, la competència dels quals s'atribueixi als jutjats de violència sobre la dona.

En l'àmbit territorial de les seccions contra la violència sobre la dona de les fiscalies dels tribunals superiors de justícia i les audiències provincials, les funcions de direcció i coordinació seran per al delegat de la prefectura que sigui nomenat a tal efecte (art. 22.6 Llei 50/1981 segons redacció de la LO 1/2004).

El fiscal o la fiscal intervé de manera activa durant tota la tramitació de la causa proposant aquelles proves que considera adients per provar el fet denunciat. Quan a la causa hi ha proves suficients, presenta l'escrit d'acusació en què demana les penes i responsabilitats civils corresponents derivades del delictes o falta a favor de les víctimes, estiguin o no representades, intervenint en l'acte del judici oral i posteriors recursos fins que sigui dictada una sentència ferma.

En l'execució de les sentències, el Ministeri Fiscal vetlla especialment per al compliment de la sentència en allò que es refereix al pagament de les indemnitzacions civils, sol·licitant totes les mesures possibles perquè puguin ser satisfetes o perseguint els delictes que s'han pogut cometre per burlar-les (aixecament de béns).

## LA INTERVENCIÓ JUDICIAL

La Llei orgànica 1/2004, de 28 de desembre, de mesures de protecció integral contra la violència de gènere, (d'ara en endavant, LIVG) regula el funcionament i les competències dels jutjats de violència sobre la dona (JVD). Aquests jutjats tenen per objecte actuar contra la violència que, com a manifestació de la discriminació, la situació de desigualtat i les relacions de poder dels homes sobre les dones, s'exerceix sobre aquestes per part de qui siguin o hagin sigut els seus cònjuges o de qui estigui o hagi estat lligat a ells per relacions similars d'afectivitat, hi hagi o no convivència. (art. 1, del títol 1r de la Llei 1/2004, de 28 de desembre).

Al partit judicial de Tarragona s'ha creat un jutjat exclusiu de violència sobre la dona.

Els jutjats en funció de guàrdia (JG) assumeixen competències en els procediments per delictes relacionats amb la violència de gènere, fora de l'horari de funcionament del JVD. Practicades les actuacions urgents i no ajornables, el jutjat de guàrdia s'inhibirà en favor del jutjat de violència sobre la dona que sigui competent.

### **Competència objectiva del JVD en l'àmbit penal**

És d'aplicació la Llei 1 / 2004 de 28 de desembre i per tant estem davant d'un cas de violència de gènere quan el subjecte actiu del delicte sigui un home i el subjecte passiu sigui una dona que hagi estat respecte de l'autor del delicte la seva dona, o hagi estat lligada a l'autor per una relació d'afectivitat, fins i tot sense convivència, així com dels comesos sobre els descendents, propis o de l'esposa o convivent, o sobre els menors o incapaços que amb ell convisquin o que es troben subjectes a la potestat, tutela, curatela, acolliment o guarda de fet de l'esposa o convivent, quan també s'hagi produït un acte de violència de gènere.

La instrucció dels processos per exigir responsabilitat penal pels delictes recollits en els títols del Codi Penal relatius a l'homicidi, avortament, lesions, lesions al fetus, delictes contra la llibertat, delictes amb la integritat moral, contra la llibertat i indemnitat sexuals o qualsevol altre delicte comès amb violència o intimidació, sempre que el subjecte actiu i passiu del delicte coincideixin segons el que especifica en el paràgraf anterior.

En l'àmbit penal el JCM s'encarregarà de la instrucció dels processos per exigir responsabilitat penal per qualsevol delicte contra els drets i deures familiars i adoptarà les corresponents mesures penals de protecció: L'ordre de protecció, amb la qual es pretén que la víctima obtingui un "estatut integral de protecció", que compregui mesures cautelars de naturalesa penal, civil i de protecció social.

En l'àmbit penal aquestes mesures de protecció queden previstes en l'art. 544 bis de la LECr. Aquestes mesures són: Allunyament, prohibició de residència i comunicació. En qualsevol moment del procés penal, la víctima pot demanar que s'adopti alguna de les mesures cautelars penals previstes en l'art. 544 bis de la LECr., coexistent, doncs, dos estatuts de protecció que confereix l'ordre de protecció i les mesures cautelars penals d'aplicació general.

Així mateix, les noves tecnologies s'han incorporat en benefici de l'efectivitat de la Llei i la protecció integral a les víctimes de violència de gènere i, en aquest sentit, el Sistema Integrat de Registres Administratius de suport a l'activitat judicial (Siraj) nascut del Reial Decret 95/2009, de 6 de febrer, permet la integració dels registres de violència domèstica i menors, així com la creació d'un registre de mesures cautelars. El Siraj constitueix un únic punt de gestió, tant per a la incorporació de dades com per a consultes al Registre Central de Protecció de les Víctimes de Violència Domèstica i al nou Registre central de mesures cautelars, requisitòries i sentències no fermes.



## Competència objectiva del JVD en l'àmbit civil

El JVD té competència per establir de manera provisional mesures civils fins a una regulació definitiva en el procediment que sigui adient: el règim de custòdia, visites i comunicació amb els fills o filles, règim de prestació d'aliments, així com qualsevol disposició que es consideri oportuna a fi d'apartar la persona menor d'un perill o d'evitar-li perjudicis. És molt important saber que aquestes mesures tenen una validesa de 30 dies i que es prorrogaran si en aquest temps s'inicia el procediment de família que correspongui (separació, divorci, o guarda i custòdia).

Aquestes mesures només les pot sol·licitar la víctima, el seu representant legal i el Ministeri Fiscal quan existeixin filles o fills menors o incapaços.

Tot això sempre que s'hagin iniciat davant del jutjat de violència contra la dona actuacions penals per delictes o falta a conseqüència d'un acte de violència contra la dona o s'hagi adoptat una ordre de protecció a una víctima de violència de gènere.

L'ordre de protecció comporta una sèrie de mesures assistencials i de protecció social com ara la protecció policial, l'assistència sanitària, l'assistència psicològica, la renda d'inserció, ingrés en cases d'acolliment, etc. que pot adoptar, si s'escau, l'administració corresponent.

Els jutjats de violència sobre la dona estan destinats al coneixement de les causes penals en l'àmbit de la violència sobre la dona i buscant una major eficàcia s'unifica en una única instància el coneixement, tant de les qüestions penals com d'aquelles qüestions civils relacionades, disposant d'una sèrie de mesures dirigides exclusivament a la lluita i prevenció d'aquesta xacra social i cultural.

## **Decisió marc del Consell 2001/220/JAI, de 15 de març de 2001, relativa a l'estatut de la víctima en el procés penal.**

La Decisió marc estableix els drets mínims que poden exercir les víctimes de delictes en relació amb els processos penals. També conté disposicions per les quals es garanteix a les víctimes el dret a ser escoltades, l'oportunitat de participar en els processos, indemnització i accés a mediació i a qualsevol altra informació rellevant.



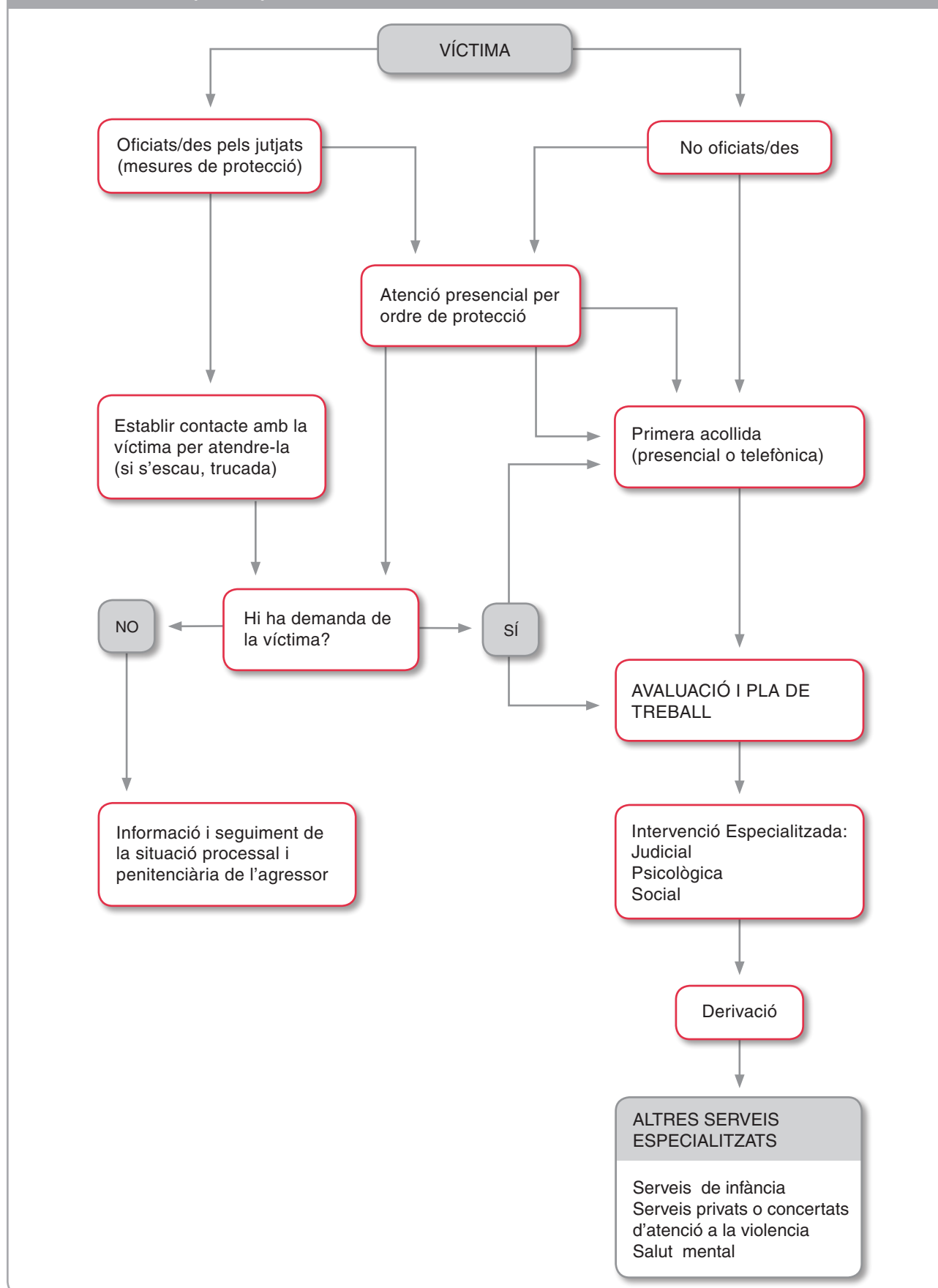




## PUNT DE COORDINACIÓ OFICINA D'ATENCIÓ A LA VÍCTIMA DEL DELICTE

• Equip d'Assessorament Penal

### CIRCUIT DEL PUNT DE COORDINACIÓ DE LA OFICINA D'ATENCIÓ A LA VÍCTIMA DEL DELICTE (OAVD)



INTERVENCIÓ ÀMBIT JUDICIAL

L'Oficina d'Atenció a la Víctima té com a objectiu acollir i donar acompanyament emocional a qualsevol persona considerada víctima d'un delict. Quan ho cregui convenient, derivarà la persona a altres serveis especialitzats de caràcter jurídic, psicològic, sanitari, social, etc. També, si el cas ho requereix, s'ha d'efectuar un acompanyament de la víctima mentre duri el procés judicial. Arran de l'entrada en vigor de la Llei 27/2003, de 31 de juliol, reguladora de l'ordre de protecció de les víctimes de violència domèstica, i d'acord amb els criteris recollits en el protocol per a la implantació de l'ordre de protecció de les víctimes de violència domèstica, hem de tenir en compte que l'OAVD passa a ser el punt de coordinació actiu de les ordres de protecció. En aquest sentit, els jutjats que prenguin acords d'ordres de protecció hauran de comunicar-ho a l'OAVD, així com les diferents situacions processals que afectin la persona imputada en fase d'execució de la pena.

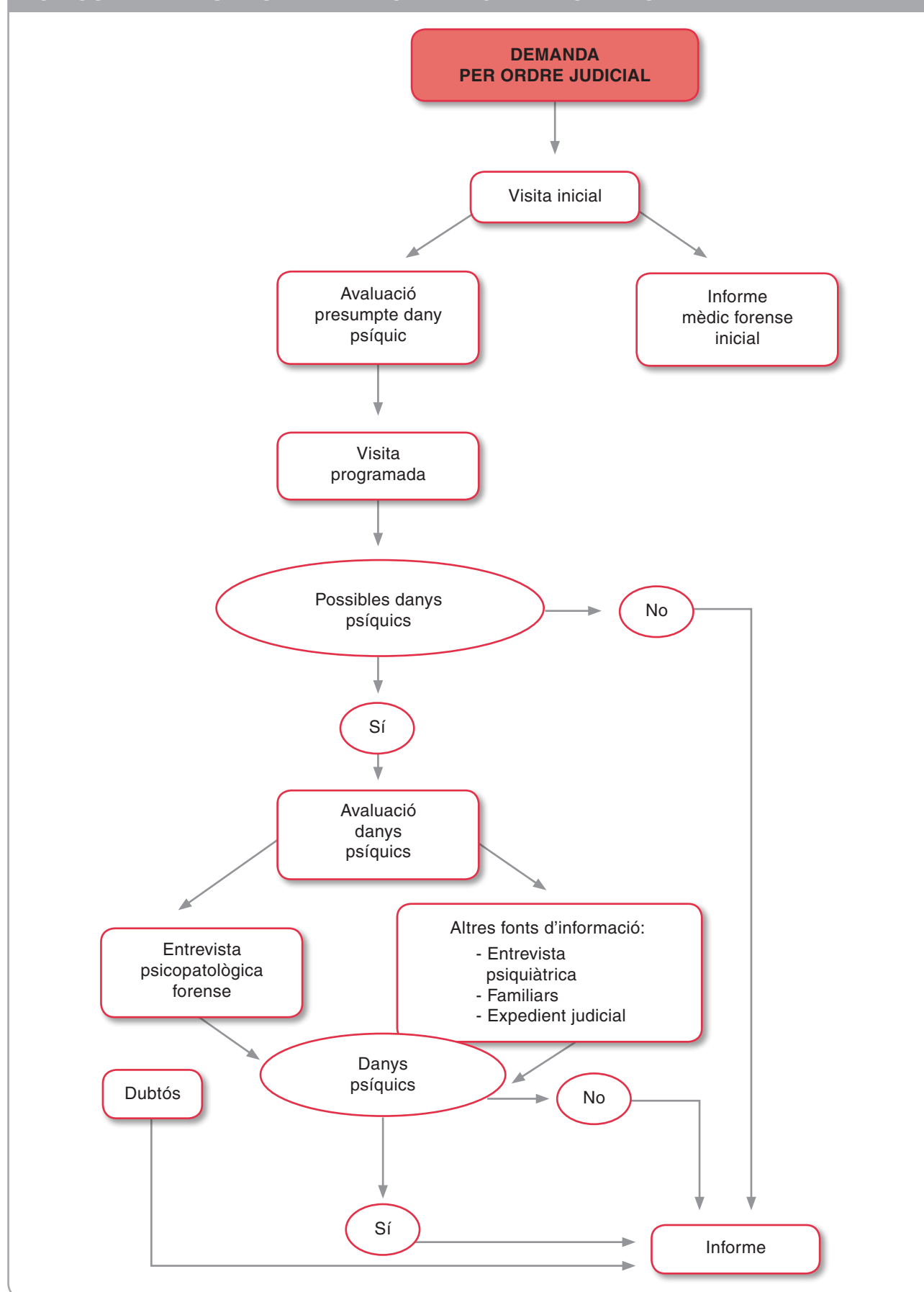
## **EQUIP D'ASSESSORAMENT TÈCNIC PENAL**

La intervenció de l'Equip d'Assessorament Tècnic Penal ve determinada per l'autoritat judicial, que és qui determina sobre quina de les parts (presumpte agressor o presumpta víctima) ha de fer-se l'informe sol·licitat. Aquest informe pericial té com a finalitat aportar elements objectius, ja siguin relatius al vessant psicològic i/o social, que ajuden l'autoritat judicial o al tribunal a fonamentar les seves decisions durant tot el procés penal. També ofereixen suport quan es realitzen exploracions judicials de testimonis vulnerables.



# INTERVENCIÓ DE L'INSTITUT DE MEDICINA LEGAL DE CATALUNYA

## CIRCUIT DE L'INSTITUT DE MEDICINA LEGAL DE CATALUNYA



INTERVENCIÓ ÀMBIT JUDICIAL

Els metges i metgesses forenses són personal funcionari del Departament de Justícia amb la tasca d'auxiliar a l'Administració de Justícia amb les matèries pròpies de la medicina. Processalment, actuen sota les ordres de tribunals, magistrats i magistrades, jutges i jutgesses, fiscals, i responsables del Registre Civil. Orgànicament, depenen de l'Institut de Medicina Legal de Catalunya.

Entre moltes altres, una de les funcions del personal mèdic forense és el seguiment i la valoració de les persones lesionades, l'anomenada valoració de dany corporal.

Per tot això, les víctimes de violència són ateses sempre vehiculades per l'estament judicial, és a dir, amb una **ordre de reconeixement de la víctima i posterior emissió d'un informe medicoforense**.

La intervenció del personal mèdic forense es pot iniciar:

- En **situacions de guàrdia**. Pot arribar l'avís d'una víctima de violència de **tipus greu** mitjançant la comunicació telefònica des d'un centre assistencial i/o hospitalari del nostre partit judicial.

En aquest cas el jutge o jutgessa de guàrdia ordena el desplaçament del metge o metgessa forense al centre mèdic per reconèixer la víctima i fer un informe que ha de recollir:

- La gravetat de les lesions.
- El compromís vital de les mateixes.
- L'evolució probable.
- El tipus d'assistència mèdica necessària per al guariment.
- Temps probable de curació.
- Possibles seqüeles.

- També en **situació de guàrdia**. Pot arribar l'avís d'una víctima de violència de **tipus lleu** mitjançant la comunicació telefònica des d'un centre assistencial.

En aquest cas el metge o metgessa forense indica al centre que faci el comunicat judicial per escrit i que el remeti al jutjat de guàrdia. El reconeixement es farà més endavant i de manera programada.

- D'altra banda, **tots els centres sanitaris tenen l'obligació d'informar el jutjat de guàrdia** per escrit de les persones ateses en el seu centre per motiu de violència.

En aquest cas serà el mateix jutjat qui programarà la visita al metge o metgessa forense per fer la valoració de les lesions i les seves possibles conseqüències.

Cal afegir que quan parlem de lesions també ho fem de les lesions psíquiques.

Per acabar, cal indicar que la feina del metge o metgessa forense no és donar fe de les lesions sofertes sinó fer-ne la valoració i, per tant, això s'ha de fer amb reconeixements periòdics fins a l'estabilització o fins a la curació de les lesions sofertes.

Dades importants que s'han de recollir en l'**informe final** (Sanitat):

- Data de les lesions sofertes.
- Descripció de les lesions.
- Nombre de dies per a l'estabilització o curació, i d'aquests, el nombre de dies improductius i nombre de dies d'hospitalització.
- Acció terapèutica necessària.



## DIRECCIONS I TELÈFONS D'INTERÈS

### **Oficina d'Atenció a la Víctima del Delicte (OAVD)**

Palau de Justícia  
Av. de Lluís Companys, 10  
Telèfon: 977 92 01 08  
Horari d'atenció: de dilluns a divendres, de 9 a 15 h

### **Jutjat de Violència sobre les Dones**

Palau de Justícia  
Av. de Lluís Companys, 10  
Telèfon: 977 92 03 10

### **Servei d'Orientació Jurídica (SOJ)**

Palau de Justícia  
Av. de Lluís Companys, 10  
Telèfon: 977 21 27 09  
Horari d'atenció de dilluns a divendres de 10 a 13 h

### **Jutjat de Guàrdia**

Telèfon: 977 92 00 00





### **5.3. INTERVENCIÓ DELS COSSOS POLICIALS**

POLICIA DE LA GENERALITAT – MOSSOS D'ESQUADRA  
GUÀRDIA URBANA - UNITAT D'ATENCIÓ A LA VÍCTIMA







## POLICIA DE LA GENERALITAT – MOSSOS D'ESQUADRA

### CIRCUIT DE LA POLICIA DE LA GENERALITAT – MOSSOS D'ESQUADRA (PGME)

#### PREVENCIÓ

- Difusió de campanyes informatives i de presentacions dirigides a col·lectius de dones i joves susceptibles de rebre informació en aquest àmbit.
- Participació i organització de formació per a professionals que interveuen en el tractament transversal de les víctimes de violència masclista.
- Anàlisi del públic diana en el context de les polítiques d'informació. Apropament de la policia i sessions informatives sobre aquest àmbit.
- Contribució per tal d'augmentar la percepció de seguretat i pertinença als espais públics.

### DETECCIÓ I IDENTIFICACIÓ DE POSSIBLES SITUACIONS DE VIOLÈNCIA A TRAVÉS DE DIFERENTS MITJANS D'ACCÉS: PRESENCIAL - TELEFÒNIC

#### DETECCIÓ

Policia de la Generalitat - Mossos d'Esquadra (PGME)

Grup d'Atenció a la Víctima

Oficina de Relacions amb la Comunitat

Oficina d'Atenció al Ciutadà

112

Unitat Seguretat Ciutadana  
Grups d'investigació o altres unitats

#### ATENCIÓ

NO HI HA DENÚNCIA

Valoració de l'estat psicofísic  
Situació de risc  
Orientació i assessorament jurídic  
Empatia/validació de l'experiència

SÍ HI HA DENÚNCIA

ATENCIÓ ESPECIALITZADA

ELABORACIÓ ATESTAT

SOL·LICITUD ORDRE DE PROTECCIÓ

ACOMPANYAMENT

ATENCIÓ INFORMACIÓ

DERIVACIÓ XARXA DE RECURSOS ESPECIALITZATS

ACTUACIÓ D'OFICI

Derivació GAV

Derivació GAV

TRAMESA ATESTAT

JUTJAT FISCALIA

Derivació xarxa recursos especialitzats

Seguiment mesures judicials

GAV: Grup d'Atenció a la Víctima  
OAV: Oficina d'Atenció a la Víctima del Delicte

La font d'informació sobre els maltractaments pot arribar al cos de la Policia de la Generalitat – Mossos d'Esquadra per vies diferents:

- Ordre judicial o fiscalia sol·licitant intervenció policial.
- Avís d'entitats i organismes assistencials públics o privats sol·licitant intervenció policial.
- Actuació en denúncia d'alguna persona de l'entorn de la víctima que coneix els maltractaments en dependències policials o via pública.
- Denúncia de la víctima en dependències policials.
- Actuació d'ofici quan la policia en té coneixement per qualsevol via però els perjudicats no volen interposar denúncia.

## **INTERVENCIÓ POLICIAL:**

### **Actuació policial per denúncia de la víctima, familiars o coneguts**

Si la víctima presenta lesions i encara no ha estat visitada per un facultatiu mèdic, serà acompanyada al centre mèdic de referència. L'informe mèdic s'adjuntarà a la denúncia. Ara bé, la decisió de la víctima, familiars o coneguts sobre denunciar o no, és independent de l'actuació policial. La Policia de la Generalitat – Mossos d'Esquadra, informarà dels fets de què han tingut coneixement mitjançant ofici o atestat al jutjat malgrat que no hi hagi denúncies.

### **Informació a les víctimes en seu policial**

La víctima és informada adequadament dels drets que li són propis. A banda de la notificació de drets per escrit i mitjançant les actes normalitzades de la PGME existents es fa saber a la víctima:

- Que pot gaudir del dret a ser assistida per un advocat o advocada d'ofici del torn especialitzat en casos de violència domèstica i de gènere en seu policial, que es pot fer efectiu abans de presentar la denúncia.
- Que existeix la possibilitat de demanar a l'autoritat judicial una ordre de protecció que pot significar diferents mesures de protecció, sortida de l'inculpat del domicili, prohibició d'aproximació a la persona protegida, prohibició d'aproximació als llocs freqüentats per la víctima, prohibició de comunicació, suspensió del dret de guarda i custòdia del denunciat, suspensió del dret a la tinença d'armes, etc. En cas que la víctima vulgui acollir-se a aquest dret, es complimentarà l'ordre i es trametrà al jutjat competent juntament amb l'atestat. En cas que la víctima ja tingui concedida una ordre de protecció es deixarà constància a l'atestat.
- Que al territori existeixen entitats o organismes assistencials, públics o privats als quals pot adreçar-se.
- Si la víctima és estrangera i es troba en situació irregular o il·legal, es facilitarà informació sobre el dret a regularitzar la seva situació per raons humanitàries, en els termes que disposen els articles 45.4 a i 46.3 del Reglament d'estrangeria. Així mateix és informada de l'inici de les actuacions prèvies per a la incoació del corresponent expedient sancionador, d'acord amb l'article 114 del Reglament d'execució de la Llei d'estrangeria. Alhora és informada que pot sol·licitar l'autorització de residència temporal tan bon punt el jutge concedeixi l'ordre de protecció en virtut de la qual s'atura la incoació de l'expedient d'expulsió.
- Que existeix un servei de teleassistència de la Creu Roja per a les víctimes dones que pateixen maltractaments i disposen d'ordre de protecció o d'allunyament. Aquest servei ofereix una atenció immediata i a distància a la víctima les 24 hores del dia i els 365 dies de l'any i que els serveis socials són l'interlocutor per tramitar i autoritzar aquest servei.



### **Assistència a la víctima posterior a la denúncia**

- Acompanyament a la casa d'acollida d'urgència, seguint els protocols d'accés de cada municipi.
- L'acompanyament de la víctima al domicili s'haurà de realitzar sempre que sigui necessari, atenent a les circumstàncies de cada cas d'acord amb els criteris que determinen una situació de risc, independentment que l'ordre de protecció hagi estat concedida.
- Abandonament del domicili per part de la víctima. S'ha d'incidir en la informació a la víctima sobre la possibilitat d'abandonar el domicili conjugal sense la pèrdua de drets. En la mesura que sigui possible, és aconsellable que pugui ser acollida per familiars o amics.
- Protecció policial en cas de risc imminent per a la integritat física de la víctima, com a mesura preventiva fins que s'estableixi la protecció pertinent, i d'acord amb el que disposi el jutge es prenen les mesures policials necessàries per garantir la seva seguretat.

## **SEGUIMENT**

### **Grup d'Atenció a la Víctima:**

Obriran per a cada víctima un expedient informàtic on constarà la informació que es vagi obtenint (transcripció de trucades o entrevistes personals, atestats, oficis, contactes amb altres entitats, etc.).

Si la víctima disposa d'ordre de protecció, el seguiment es portarà a terme fins que finalitzin aquestes mesures i la víctima deixi de trobar-se en una situació de risc. Si la víctima no disposa de mesures de protecció l'expedient es tancarà als tres mesos sempre que no hi hagi cap risc per a la víctima.

Seguiment pel processat en col·laboració amb els Serveis Territorial de Justícia i l'Oficina d'Entorn Penitenciari.

Informació a la víctima dels moviments del processat si està intern en un centre penitenciari, amb l'objectiu que aquesta extremi les mesures de protecció quan l'intern surti de presó.

Altres gestions atenent a les particularitats de cada cas i a les possibilitats de gestió.

## **ALTRES FUNCIONS POLICIALES**

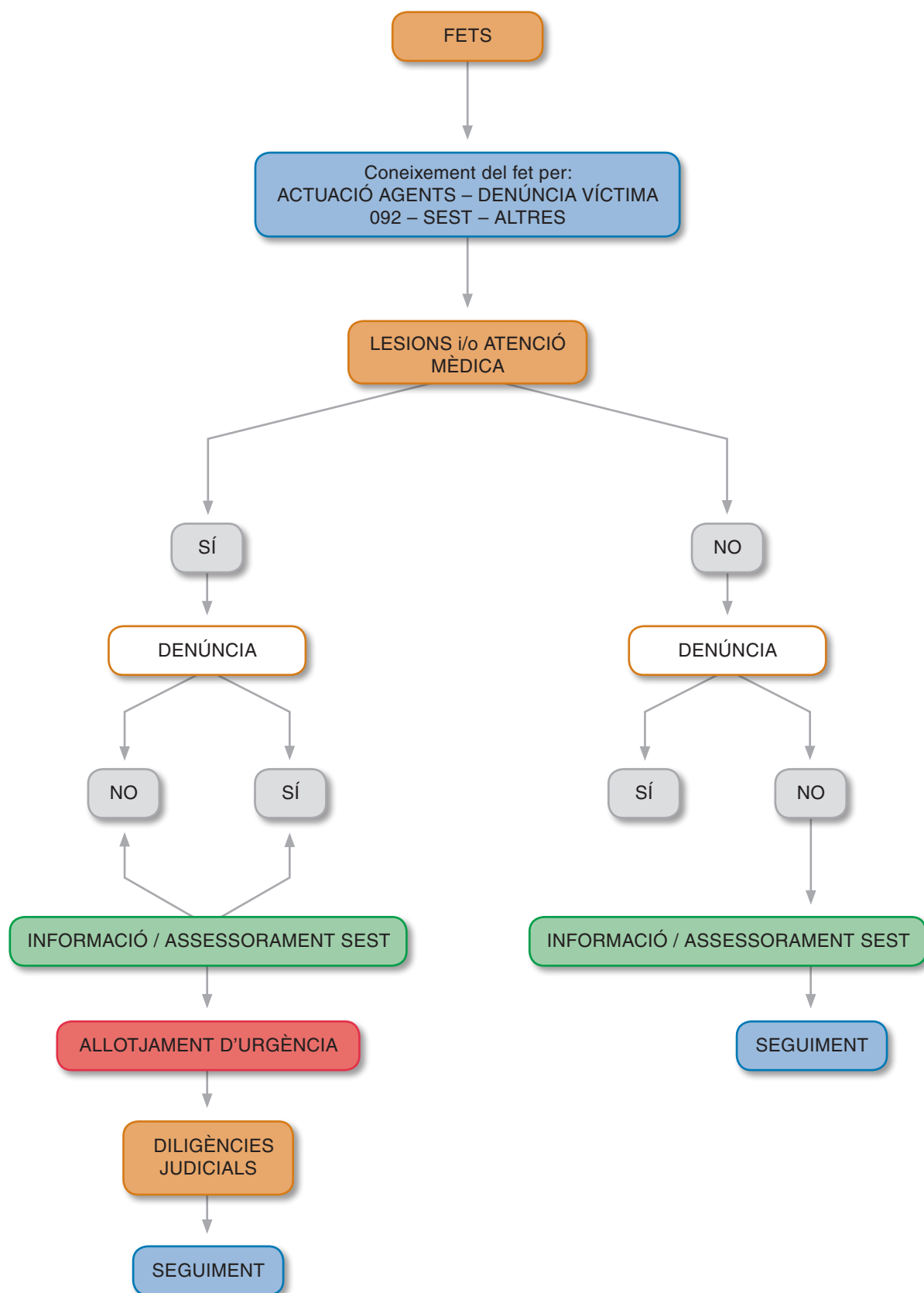
Col·laborar en activitats de formació, sensibilització social i col·loquis.





## UNITAT D'ATENCIÓ A LA VÍCTIMA DE LA GUÀRDIA URBANA

### CIRCUIT DE LA GUÀRDIA URBANA



SEST: Servei d'emergències socials de Tarragona

L'actuació es pot iniciar com a conseqüència de:

- Intervenció d'una patrulla policial.
- Trucada telefònica a la centraleta per part del veïnat, la pròpia víctima, les persones familiars i amistats i/o ciutadania.
- Denúncia de la víctima.
- Derivació del SEST.
- Altres (derivació de centres sanitaris, serveis municipals, etc.).

En primer lloc, s'atendrà a la víctima i si aquesta ha sofert lesions es requeriran els serveis sanitaris i/o el trasllat al centre hospitalari per al seu reconeixement mèdic. Si l'autor dels fets no ha estat detingut i la víctima està en una situació de risc, serà acompanyada per una dotació policial.

S'informarà a la víctima dels seus drets, de la possibilitat de demanar una ordre de protecció i dels procediments ja siguin policials, judicials i/o socials.

D'acord amb el dret que té la víctima de denunciar o no, se l'informarà en ambdós casos que s'actuarà d'ofici, s'instruiran diligències policials i es remetran al jutjat. S'adjuntarà l'informe mèdic a les diligències.

En qualsevol cas, els serveis socials adscrits a la Guàrdia Urbana, Serveis d'Emergències Socials de Tarragona (SEST), tindran puntualment coneixement dels fets i treballaran conjuntament amb la Unitat d'Atenció a la Víctima (UAV) de la Guàrdia Urbana.

Es farà el seguiment i control de les mesures cautelars i de les ordres de protecció i allunyament dictaminades pel Jutge. La freqüència i el tipus de control dependrà del nivell de risc.

Es tramitarà l'allotjament d'urgència, si s'escau, o es gestionarà el seu allotjament quan no pugui quedar-se en el seu domicili i/o no tingui xarxa socio-familiar.

La víctima rebrà des del primer moment una atenció personalitzada per part de la UAV i del SEST. En cas que la víctima resideixi fora del terme municipal de Tarragona, s'actuarà d'igual forma i es traslladarà la informació al cos policial que tingui la competència en el territori corresponent.



## DIRECCIONS I TELÈFONS D'INTERÈS

### **Policia de la Generalitat - Mossos d'Esquadra**

Pl. Doctor Frederic Escofet s/n (Polígon de les Gavarres)

Telèfon: 977 63 53 00

Telèfon d'emergències : 112

Horari: 24 hores

### **Policia de la Generalitat - MOSSOS D'ESQUADRA**

Grup d'atenció a la Víctima:

Doctor Mallafré núm. 7

Tarragona

Telèfon: 977 92 29 70 , extensió 68267

Telèfon: directe 977 92 29 74

Correu electrònic: ltpg6719@gencat.cat

### **UNITAT D'ATENCIÓ A LA VÍCTIMA DE LA GUÀRDIA URBANA**

Prat de la Riba, 37

Telèfon: 977 240 345

Horari: 24 hores

Telèfon d'emergències: 092







## 5.4. INTERVENCIÓ DE L'ÀMBIT SOCIAL

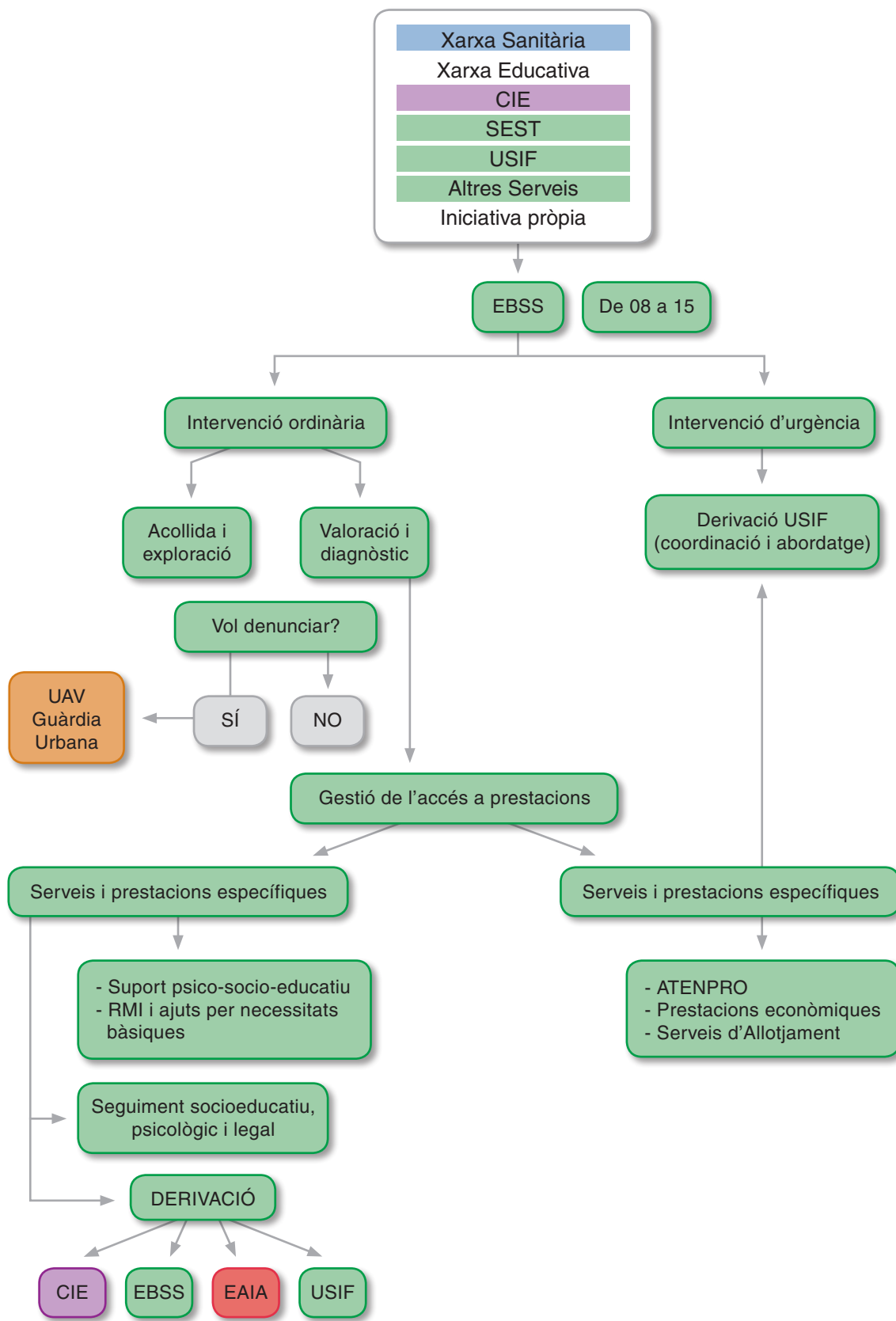
EQUIPS BÀSICS DE SERVEIS SOCIALS - EBSS  
UNITAT DE SUPORT INDIVIDUAL I FAMILIAR - USIF  
SERVEI D'EMERGÈNCIES SOCIALS DE TARRAGONA – SEST





# EQUIPS BÀSICS DE SERVEIS SOCIALS (EBSS)

## CIRCUIT DELS EQUIPS BÀSICS DE SERVEIS SOCIALS



SEST: Servei d'emergències socials de Tarragona  
 USIF: Unitat suport individual i familiar  
 EBSS: Equips bàsics de serveis socials  
 EAIA: Equip d'Assessorament Infància i Adolescència

ATEMPRO: Servei Telefònic d'Atenció i Protecció per Víctimes de Violència de Gènere  
 CIE: Centre d'intervenció especialitzada  
 UAV: Unitat d'Atenció a la Víctima

INTERVENCIÓ DE L'ÀMBIT SOCIAL

Estan distribuïts per zones o barris, fet que dóna cobertura a tota la ciutat.

Com a organismes implicats en la problemàtica de la violència masclista, poden actuar en totes les fases: prevenció, detecció, intervenció i seguiment.

El protocol específic que cal seguir és: primera acollida, valoració i estudi de la situació, informació general de les possibilitats existents i derivació a la USIF (Unitat de Suport Individual i Familiar).

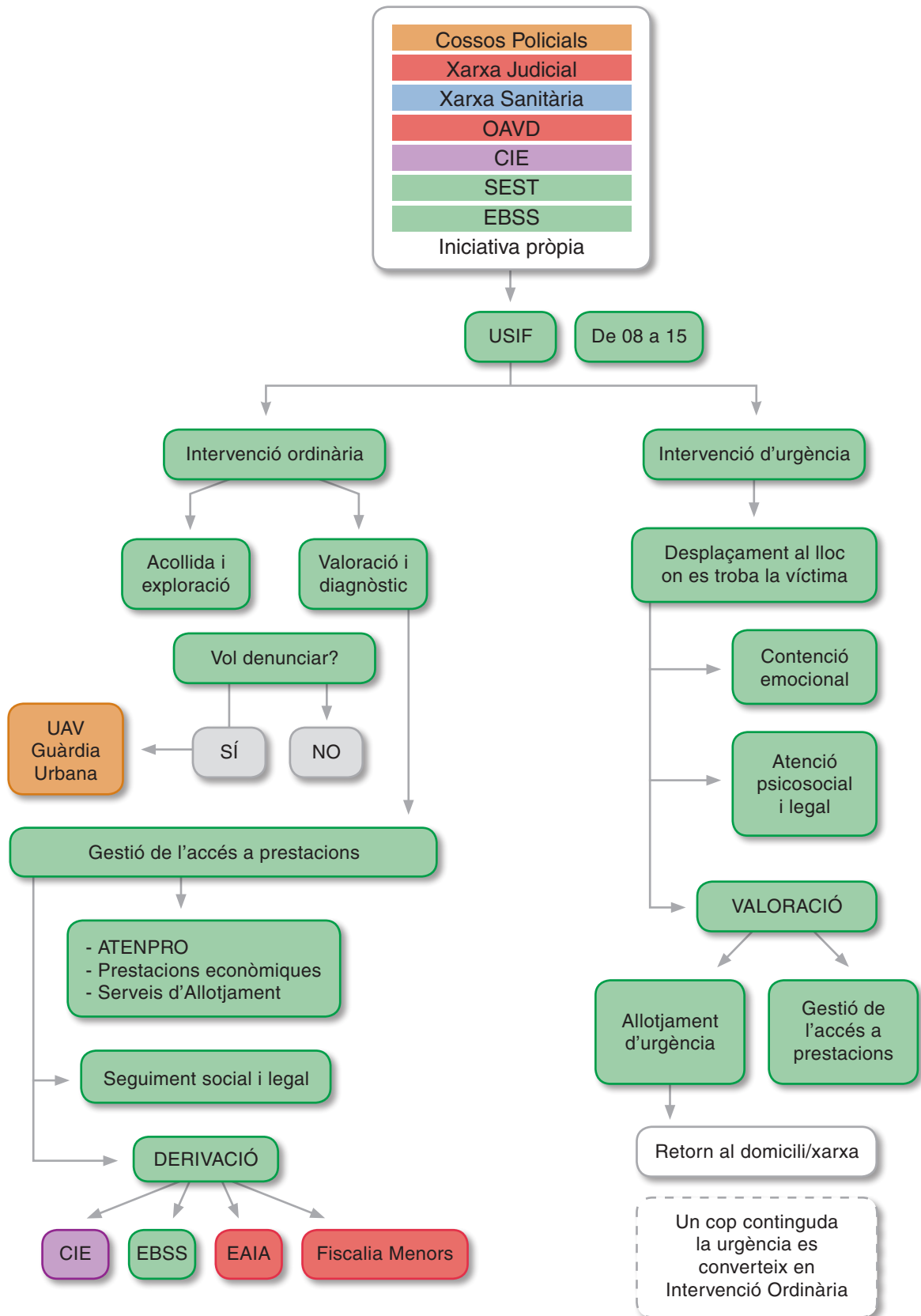
Durant tot el procés, la intervenció dels equips de Serveis Socials preveu:

- Atenció personalitzada
- Estudi i valoració de la situació
- Informació general del procés
- Acompanyament i suport del procés personal
- Gestió de l'accés a les prestacions de servei i econòmiques adients a cada cas
- Coordinació i derivació als serveis, centres i entitats especialitzades



# UNITAT DE SUPORT INDIVIDUAL I FAMILIAR

## INTERVENCIÓ DE LA UNITAT DE SUPORT INDIVIDUAL I FAMILIAR



SEST: Servei d'emergències socials de Tarragona  
 USIF: Unitat suport individual i familiar  
 EBSS: Equips bàsics de serveis socials  
 EAIA: Equip d'Assessorament Infància i Adolescència

ATEMPRO: Servei Telefònic d'Atenció i Protecció per Víctimes de Violència de Gènere  
 OAVD: Oficina d'atenció a la víctima del delictes  
 CIE: Centre d'intervenció especialitzada  
 UAV: Unitat d'Atenció a la Víctima

INTERVENCIÓ DE L'ÀMBIT SOCIAL

La USIF té tres línies diferenciades d'intervenció:

- Suport als Equips Bàsics de Serveis Socials (EBSS)
- Suport psicològic individual i/o familiar en aquelles situacions de dificultat i vulnerabilitat
- Atenció psicosocial i legal d'urgència a les dones víctimes de violència de gènere amb fills/es o sense

La demanda d'activació d'aquesta Unitat en situacions de **violència de gènere** la pot realitzar directament la dona o qualsevol servei o institució entre els quals podem destacar:

- El SEST (Servei d'Emergències Socials de Tarragona)
- Els EBSS
- Els Serveis Sanitaris
- L'Oficina d'Atenció a la Víctima i del Delicte (OAVD)
- Els cossos de seguretat
- CIE
- SIAD
- Etc.

El circuit establert en situació d'**allotjament d'urgència** és el següent:

- Atenció psicosocial i legal
- Allotjament d'urgència a requeriment de qualsevol dels serveis esmentats o a petició de la mateixa dona:
  - Quan la necessitat es manifesta de 08 a 15 - USIF
  - Quan la necessitat es manifesta de 19 a 03 - SEST
  - Quan la necessitat es manifesta en altres horaris - GU

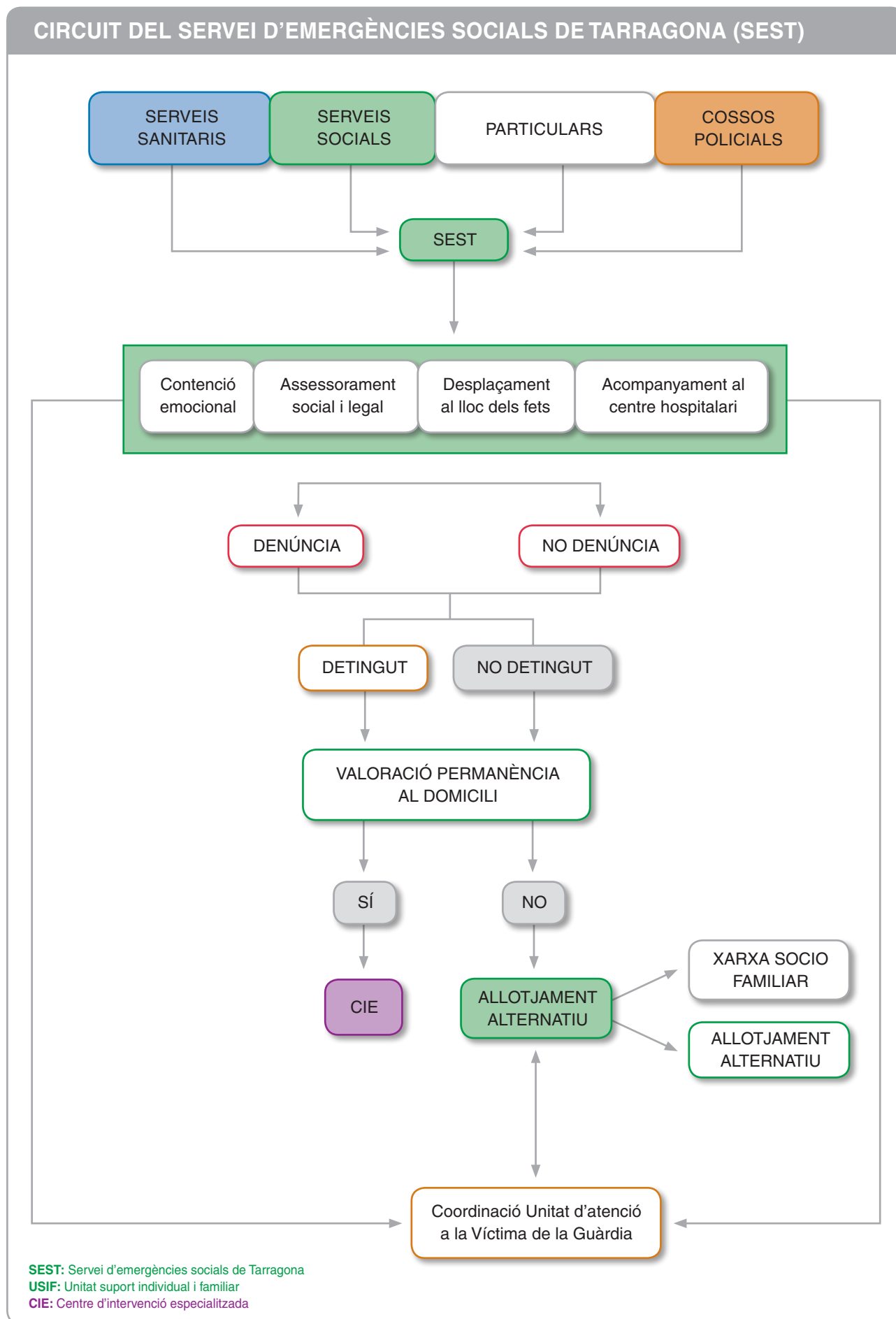
Sempre que resulti inviable el retorn al seu domicili o a la seva xarxa social o familiar

En tots els casos d'atenció a les **dones víctimes de violència amb fills/es o sense** es garanteixen les prestacions següents:

- Atenció social i legal
- Abordatge de la situació de risc
- Coordinació amb els diferents serveis implicats
- Elaboració del Pla d'intervenció social
- Tramitació de prestacions de servei i prestacions econòmiques
- Derivació al CIE
- Seguiment del seu procés personal i familiar



## SERVEI D'EMERGÈNCIES SOCIALS DE TARRAGONA (SEST)



INTERVENCIÓ DE L'ÀMBIT SOCIAL

La intervenció de la treballadora social del servei s'inicia a partir de:

1. La demanda de la dona víctima de violència
2. La derivació dels serveis sanitaris (trucada de l'hospital o CAP)
3. La derivació dels Equips Bàsics de Serveis Socials (EBSS) o dels serveis especialitzats com la Unitat de Suport Individual i Familiar (USIF)
4. La derivació dels cossos de seguretat
5. La demanda o la informació d'un particular o d'un familiar

L'atenció a la dona víctima de violència amb fills/es o sense es pot donar per tres vies:

1. Presencial, a les dependències del servei
2. Telefònica, per atendre les seves demandes d'orientació o d'actuació
3. Desplaçament al lloc on es troba la víctima

La dona víctima de violència amb fills o sense és atesa per la treballadora social, que li proporcionarà:

- Contenció emocional, amb acollida i escolta de la persona o persones afectades (dona, fills/es, altres...)
- Assessorament social i legal
- Acompanyament al centre hospitalari en cas de necessitar assistència mèdica
- Si és necessari, la treballadora social es desplaçarà al lloc on es trobi la víctima per tal de donar-li suport i orientació en les qüestions socials i personals

Juntament amb la dona es valorarà la seva situació de risc, en funció de la qual es decidirà quin és el recurs d'allotjament més adient a la situació del moment (retorn al domicili, xarxa social o familiar, necessitat d'un allotjament d'urgència...).

Quan finalitza l'atenció es traspassa la informació a l'EBSS de zona i a la USIF mitjançant un informe d'ús intern i un correu electrònic, mitjançant els quals es garanteix la continuïtat de l'actuació





## DIRECCIONS I TELÈFONS D'INTERÈS

### EQUIPS BÀSICS DE SERVEIS SOCIALS

#### - EBSS DE PART ALTA

Rambla Vella, 7 bis, 1r pis

Telèfon: 977 245 600 o 977 244 569

#### - EBSS DE PART BAIXA

Nou de Sta. Tecla, 9, baixos

Telèfon: 977 245 968

#### - EBSS TORREFORTA

Montblanc, 48

Telèfon: 977 551 361

#### - EBSS BONAVIDA

Centre Cívic de Bonavista

Onze, 13

Telèfon: 977 550 231

#### - EBSS CAMP CLAR

Riu Onyar, esc. 5-6 baixos

Telèfon: 977 550 031

#### - EBSS SANT PERE I SANT PAU

Centre Cívic de Sant Pere i Sant Pau

Camí del Pont del Diable, s/n

Telèfon: 977 200 394

#### - EBSS SANT SALVADOR

Centre Cívic de Sant Salvador

Avinguda dels Pins, s/n

Telèfon: 977 521 166 o 977 521 133

intervenció SERVEIS SOCIALS

### Unitat de Suport i Individual i Familiar - USIF

Horari d'atenció: de 8.30 a 15 hores, de dilluns a divendres

Està ubicat al Centre Cívic de Torreforta

Plaça del Tarragonès, s/n

Telèfon: 977 550 229 o 977 550 235

### Servei d'Emergències Socials de Tarragona - SEST

Horari d'atenció: de 19 a 03 de la matinada, tots els dies de la setmana, incloent-hi els festius.

Està ubicat a les dependències de la comissaria de la Guàrdia Urbana de Tarragona

Prat de la Riba, 37





## 5.5. INTERVENCIÓ D'ALTRES SERVEIS ESPECIALITZATS D'ATENCIÓ A DONES

SERVEI D'INFORMACIÓ I ATENCIÓ A LES DONES - SIAD  
INSTITUT CATALÀ DE LES DONES - ICD

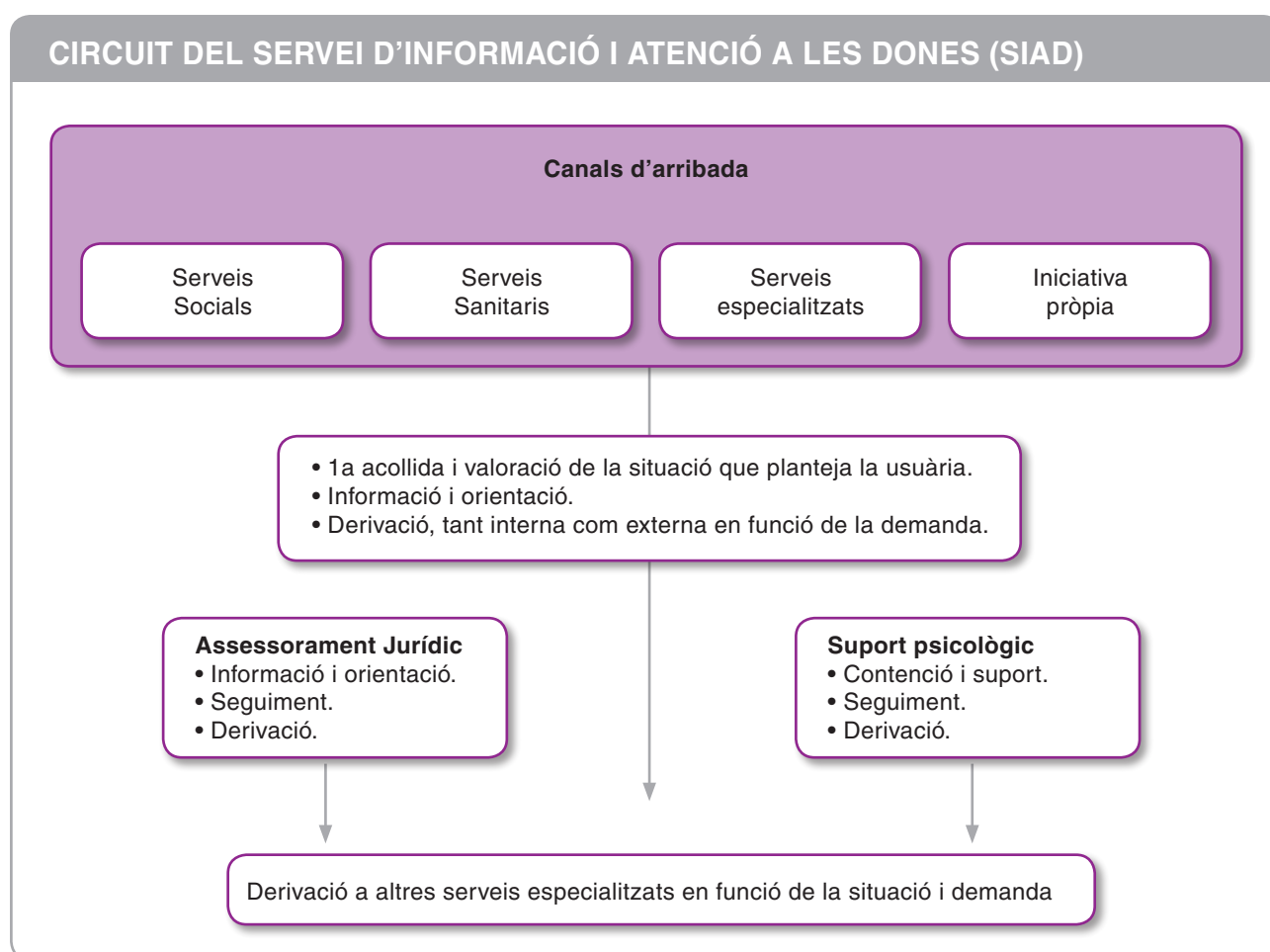
- Oficina d'Informació
- Línia d'atenció a les dones en situació de violència

CENTRE D'INTERVENCIÓ ESPECIALITZADA – CIE, servei de recuperació





## SERVEI D'INFORMACIÓ I ATENCIÓ A LES DONES - SIAD



El Servei d'Informació i Atenció a les Dones, és un espai d'orientació i assessorament en relació amb qualsevol aspecte de la vida de les dones.

Aquest servei ofereix entre d'altres:

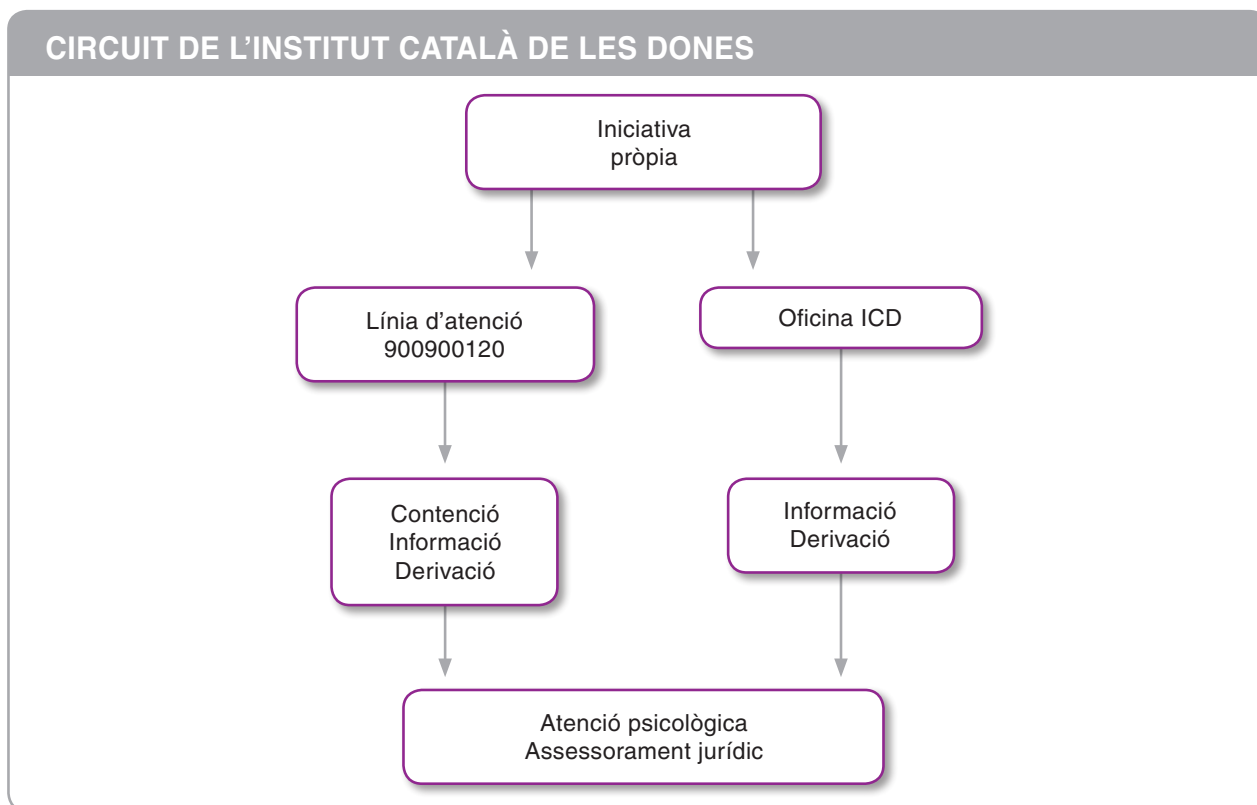
- Informació, orientació i assessorament sobre els drets de les dones i l'exercici d'aquests.
- Assessorament jurídic sobre qüestions legals que es plantegin en casos com separacions, herències, arrendaments, etc.
- Assessorament i suport psicològic davant situacions de canvi, reptes professionals, crisis personals, pèrdues familiars, inicis de nous projectes, etc.
- Detecció i derivació als serveis especialitzats en l'atenció de situacions de violència.
- Activitats, cursos i xerrades sobre temes d'interès per a les dones.
- Activitats de sensibilització social

Per als serveis d'assessorament jurídic i suport psicològic, cal demanar cita prèvia, tel. 977 296 279).





## OFICINA D'INFORMACIÓ ICD



L'Institut Català de les Dones (ICD) ofereix informació a les dones i a les entitats de dones sobre qualsevol matèria que les afecti i, en especial, a les dones que pateixen o han patit una situació de violència. Per tant, és una via de detecció de situacions de violència envers les dones i de derivació a altres serveis.

Ofereix una **línia d'atenció a les dones en situació de violència** a través del telèfon **900 900 120**, que funciona les 24 hores del dia i tots els dies de l'any. A través d'aquesta línia es pot parlar amb professionals, advocades, psicòlogues, etc., que atenen les consultes de forma especialitzada i personalitzada i poden contactar amb serveis d'emergències si és necessari.

Des de l'**oficina d'informació de l'ICD** de Tarragona s'ofereixen dos serveis especialitzats:

**Atenció Psicològica**, per orientar i assessorar les dones en un moment puntual del seu procés i orientar-les a altres recursos si és necessari.

**Assessorament Jurídic**, per orientar i assessorar les dones sobre assumptes jurídics del seu interès, principalment separacions, custòdies d'infants, incompliments de pensions i règims de visites, agressions sexuals i violència contra les dones.

També inicia els tràmits per a l'obtenció de serveis jurídics gratuïts per a totes les qüestions jurídiques sobre les quals les dones necessitin obtenir una defensa dels seus drets.

Per poder accedir a aquest servei cal sol·licitar cita prèviament a la mateixa oficina, tel. **977 24 13 04**.

Aquest servei també s'ofereix, a través de la Fiscalia del Tribunal Superior de Justícia de Catalunya, a les dones víctimes de violència que, a més, intervenen en un procediment judicial.

L'Institut Català de les Dones també disposa d'un **Servei d'Intervenció Posttraumàtica** que compta amb un equip extern especialitzat de suport a les famílies i a la comunitat per als casos de més gravetat.

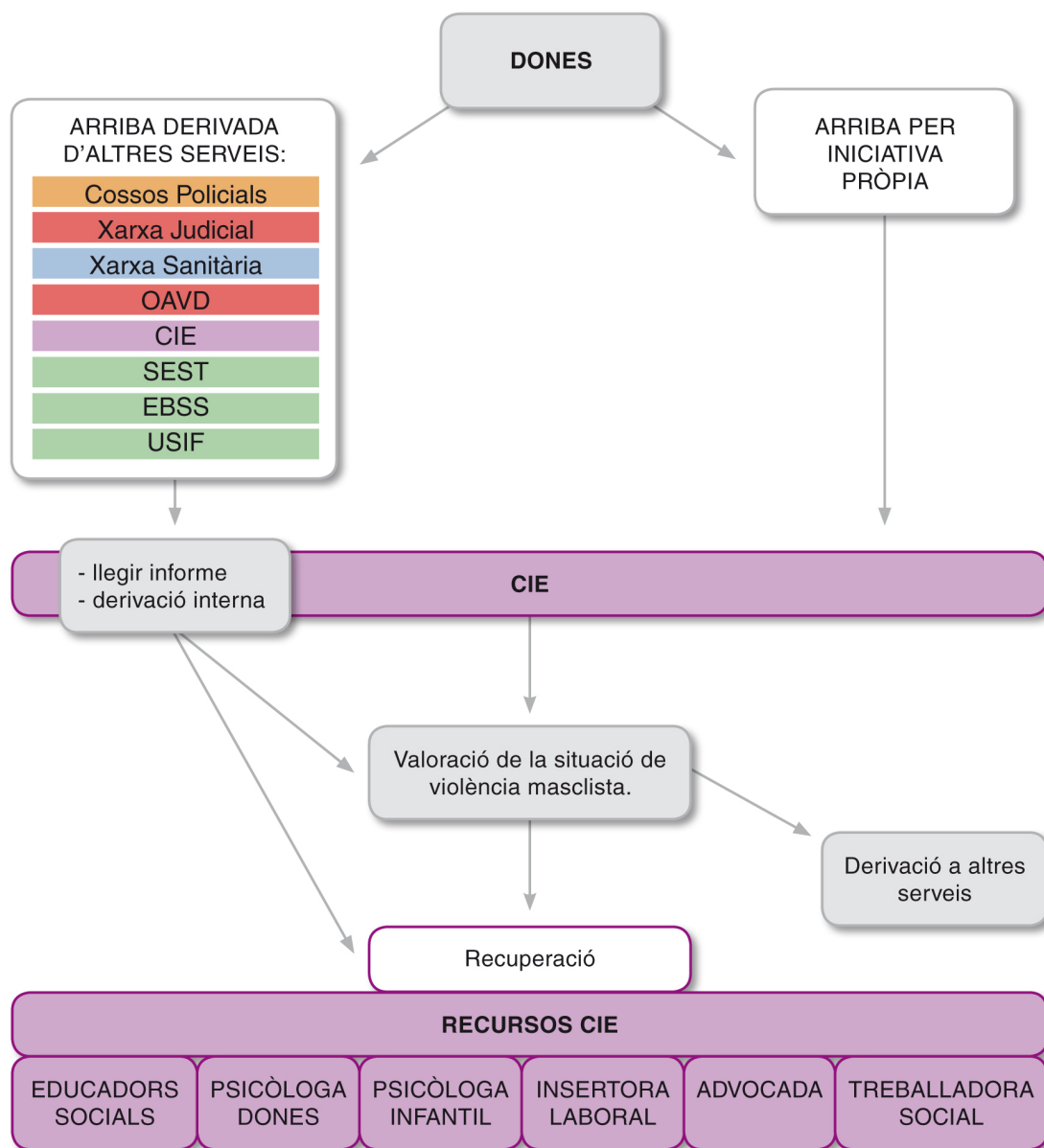






## CENTRE D'INTERVENCIÓ ESPECIALITZADA – CIE-, Servei de recuperació

### CIRCUIT DEL CIE DE LA DEMARCACIÓ DE TARRAGONA EN L'ATENCIÓ A LES DONES



**SEST:** Servei d'emergències socials de Tarragona  
**USIF:** Unitat suport individual i familiar  
**EBSS:** Equips bàsics de serveis socials  
**EAlA:** Equip d'Assessorament Infància i Adolescència

**ATEMPRO:** Servei Telefònic d'Atenció i Protecció per Víctimes de Violència de Gènere  
**OAVD:** Oficina d'atenció a la víctima del delicte  
**CIE:** Centre d'intervenció especialitzada  
**UAV:** Unitat d'Atenció a la Víctima

El CIE és un servei públic especialitzat que ofereix atenció i recuperació a totes les dones i els seus fills i filles afectats per processos de violència masclista per tal de facilitar la reparació del dany patit, i proporcionar-los una atenció de qualitat i amb calidesa.

S'adreça a totes les dones que estan o han estat sotmeses a processos de violència masclista, a les seves filles i fills i altres persones del seu entorn que en siguin testimonis i/o víctimes, sense discriminació per edat, estat de salut, discapacitats, situació legal, orientació sexual i/o procedència.

Els àmbits d'intervenció són:

- Violència en les relacions de parella
- Agressions sexuals
- Assetjament sexual i moral en els àmbits públics i privats
- Pràctiques tradicionals i convencionals perjudicials per la salut i la sexualitat de les nenes i les dones
- Explotació sexual
- Dones en processos de victimització per altres causes (personals, socials i polítiques)

El CIE proporciona atenció social i terapèutica especialitzada i continuada en relació amb l'abús viscut, adequant el model d'intervenció social, legal i terapèutic al procés de recuperació individual. Es treballa coordinadament amb altres serveis, per tal d'evitar noves victimitzacions i ofereix informació de qualitat sobre els recursos de la xarxa pública i associativa.

L'horari d'atenció del servei és de dilluns a divendres de 9 a 19.30 h.

### **Circuit d'actuació**

L'accés de les dones al servei pot fer-se de dues formes: per derivació de professionals o bé per accés directe de dones.

Quan la dona entra al CIE per iniciativa pròpia se li dóna una cita per fer la valoració de la situació de violència masclista. En el cas que la dona sigui derivada per un altre servei, previ a la primera visita, ens arriba un informe de derivació on consten les dades de la usuària i dels seus fills i filles i, si s'escau, la situació de violència viscuda actualment, així com quina és la demanda d'intervenció proposada pel professional que en deriva. Aquest informe és un sistema per evitar la victimització secundària.

En ambdós casos es realitza una primera entrevista de contacte on se la situarà en el servei i s'inicia la primera entrevista de valoració. En els casos de derivació de professionals al CIE, es pot valorar la possibilitat de fer una derivació interna als professionals del CIE pels quals s'hagi fet la demanda d'intervenció.

Les entrevistes de valoració poden ser àmplies i abarquen diferents esferes de la vida de la dona:

**1. Valoració de situacions de violència masclista.** Es realitza una recerca d'indicadors de violència masclista als diferents nivells (psicològics, físics, sexuals...), s'explora la relació de la dona amb l'agressor; el cicle de la violència, el tipus de violència viscuda, la situació actual, la situació dels fills i filles, etc.



## 2. Valoració d'afectació a diferents nivells:

- a) Psicològic
- b) Menors
- c) Relacional
- d) Social:
  - \* Econòmic
  - \* Habitatge
  - \* Feina
  - \* Recursos personals
  - \* Altres recursos

**3. Valoració del risc.** Sempre, en aquests casos, es valora inicialment el risc buscant els indicadors de perill. Si hi ha situació de risc es deriva la dona i els seus fills i filles als recursos existents al territori que puguin assumir aquestes situacions: serveis d'emergència social, serveis socials, cossos policials, etc.

## 4. Recull de la situació legal

**5. Informació i assessorament sobre processos a seguir en violència masclista.** Un cop realitzada la valoració, que pot durar entre 2 i 3 sessions, sempre amb el consentiment de la dona, es coordina amb territori per si cal activar recursos que des del CIE no es poden gestionar, se la informa del procés de denúncia i se la pot derivar als cossos policials en cas que vulgui denunciar.

Sempre amb el consentiment de la dona, es farà la derivació interna als cossos professional del CIE que correspongui perquè s'iniciï el procés de recuperació amb la dona i amb els seus fills i filles, si s'escau. Tanmateix, es pot valorar la possibilitat de fer derivacions externes.

## DIRECCIONS I TELÈFONS D'INTERÈS

### **Servei d'Informació i atenció a les dones SIAD**

Plaça de la Font, 1

43003

Horaris:

De dilluns a divendres de 9 a 14 h.

dilluns i dimecres de 15.30 a 17.30 h.

Per accedir als serveis d'assessorament jurídic i psicològic cal demanar cita prèvia.

Telèfon: 977 296279

Adreça electrònica: [siad@tarragona.cat](mailto:siad@tarragona.cat)

<http://acciosocial.tarragona.cat>

### **Oficina d'informació de l'ICD**

Per accedir a aquest servei cal demanar cita prèvia a l'oficina d'informació (**tel. 977 24 13 04**).

**línia d'atenció a les dones en situació de violència** a través del telèfon 900 900 120, que funciona les **24 hores del dia**

### **Centre d'Intervenció Especialitzada Camp de Tarragona**

Cristòfol Colom, 28, 1r, 43003 Tarragona

Tel: 977 920 406

[cie.tarragona@gencat.cat](mailto:cie.tarragona@gencat.cat)



## 6. GLOSSARI CONCEPTUAL

- **ABÚS:** Tracte indigne a una persona de menors experiència, força, etc.
- **ABUSOS EN LA PARELLA:** Es poden definir com el conjunt de lesions físiques i psíquiques resultants de les agressions reiterades d'una persona envers la seva parella a la qual ha estat, o està unit afectivament. El tret comú en tots els casos és l'existència d'una relació d'afectivitat i l'ambient domèstic és, només un simple escenari, ja que la violència pot començar durant el festeig o iniciar-se un cop ha finalitzat la relació sentimental.
- **ADICCIÓ:** Dependència de la persona a un producte o a una conducta de la qual no pot o no és capaç d'alliberar-se encara que la perjudiqui.
- **AGRESSIÓ:** és una acció, un atac no provocat, unilateral. Comportament orientat a perjudicar a algú.
- **AGRESSIVITAT:** capacitat de resposta de l'organisme per a defensar-se dels perills potencials de l'exterior. És, doncs una resposta adaptativa i forma part de les estratègies de supervivència de que disposen els éssers humans. ....
- **AMENAÇAR:** donar a entendre que es vol fer mal a altra persona.
- **ANDROCENTRISME:** Considerar l'home com a mesura de totes les coses.
- **ANGOIXA:** manifestació externa de les dificultats d'un individu per a resoldre els seus conflictes. Estat d'inquietud en que es troba una persona que espera, de forma imminent, un esdeveniment (real o no) dramàtic, del qual generalment no coneix ni el seu origen ni les conseqüències que en pugui tenir. Es caracteritza pel desconcert, la incertesa i la por, acompanyats de símptomes com ara: palpitations, pal·lidesa, dificultat respiratòria suor, tremolors, etc.
- **ANSIETAT:** Condició emocional que es troba íntimament lligada a l'emoció bàsica de por. La conseqüència més extrema d'un estat emocional d'ansietat és la inhibició davant les circumstàncies que la provoquen.
- **ASERTIVITAT:** Capacitat d'afirmar-se en sí mateix/a, responant d'acord a les pròpies necessitats, idees, possibilitats i sentiments.
- **AUTOESTIMA:** Valoració positiva d'un/a mateix/a.
- **CONFLICTE:** L'intercanvi o confrontació d'opinions diverses. Situació en la qual dues o més parts estan en desacord o tenen interesso diferents.
- **CONTROL:** Acció de comprovar, inspeccionar, dirigir o manar.
- **CORRESPONSABILITAT:** La realització de tasques independentment al sexe de cadascú.
- **COEDUCACIÓ:** La coeducació és l'educació que afavoreix la interacció entre nenes i nens, noies i nois, amb la clara finalitat de superar els estereotips i les discriminacions.
- **CULPA:** Responsabilitat, causa d'un succés o acció imputable a una persona.
- **DENÚNCIA:** Notificació a l'autoritat competent d'una transgressió de la llei. Document en què consta aquest notificació.
- **DEPENDÈNCIA:** Veure "ADDICCIÓ".
- **DISCRIMINAR:** Establir diferències en els drets o en el tracte que es dona a per motius de raça, sexe, religió, etc.

- **ESTEREOTIP:** Generalització simplificadora aplicada a la caracterització d'un grup.
- **GÈNERE:** Diferències socials i culturals entre homes i dones.
- **INDEFENSIÓ:** manca de defensa, abandonament, desempament.
- **INDEFENSIÓ APRESA:** és el nom del síndrome mitjançant el qual la dona aprèn que faci el que faci sempre serà maltractada; que no pot controlar ni detenir la conducta de la parella i que qual-sevol acció d'ella pot provocar un mal pitjor envers a sí mateixa o envers altres.
- **MASCLISME:** Discriminació sexual, de caràcter dominant, adoptada pels homes. Lleis, normes, actituds i trets socioculturals amb la finalitat implícita i explícita de procurar, mantenir i perpetuar la supeditació de la dona a l'home a tots els nivells: sexual, procreatiu, laboral i afectiu.
- **MISÒGIN:** Que odia a les dones.
- **PATRIARCAT:** Estructura bàsica de les societats que es caracteritza pel domini dels homes sobre les dones i la descendència.
- **PREVENCIÓ:** Acció orientada evitar un perjudici, intervenint anticipadament sobre les seves causes, o de detectar-lo precoçment .
- **RESPONSABILITAT:** Qualitat de responsable; obligació de respondre d'alguna cosa.
- **ROL:** Paper assignat a cada persona.
- **SEXE:** Diferències biològiques entre homes i dones.
- **SEXISME:** Tendència a valorar les persones segons el seu sexe. Conjunt d'actituds i comportaments que neguen els drets a la llibertat i a la igualtat a les persones d'un determinat sexe. Discriminació sexual, de caràcter dominant.
- **SÍNDROME:** Conjunt de símptomes característics d'una patologia.. Conjunt de fenòmens que caracteritzen una situació determinada.
- **SÍNDROME DE LA DONA MALTRACTADA:** estat de paràlisi progressiva que adquireix la dona víctima de violència després d'haver passat al menys per dues vegades el cicle de la violència
- **SOCIALITZACIÓ:** procés a partir del qual les nenes i els nens interioritzen les normes i els valors de la seva societat.
- **SOCIALITZAR:** Promoure les condicions socials que, afavoreixin el desenvolupament integral de les persones.
- **TOLERAR:** Suportar, amb indulgències, una cosa que desaprovem.. Permetre una cosa sense consentir-la expressament.
- **TRAUMA:** Efectes que desencadena en l'organització psíquica de la persona. aquell esdeveniment o experiència de gran significat, davant el qual no pot respondre de manera adequada,
- **VÍCTIMA:** Persona afectada per un procés que li produeix dany, patiment o perjudici.
- **VICITIMITZACIÓ:** Procés mitjançant el qual un persona arriba a ser víctima.
- **VICITIMITZACIÓ PRIMÀRIA:** trauma inicial pel qual un persona resulta víctima
- **VICTIMITZACIÓ SECUNDÀRIA:** Fase de recaiguda en el dany o patiment sofert per la víctima, quan aquesta pren contacte amb institucions o professionals relacionades amb la intervenció sobre el seu problema.



- **VIOLÈNCIA:** Acte d'abús d'una persona cap a una altra. Tot acte que suposa un atemptat per a la vida, la integritat física i psíquica, o la llibertat d'una persona, o que compromet greument el desenvolupament de la seva personalitat.
- **VIOLÈNCIA FAMILIAR:** Tot acte o omisió d'un membre d'aquesta família envers un altre membre amb conseqüències negatives per a aquest altre i que té com a resultat un dany físic, psíquic o en el seu desenvolupament.
- **VIOLÈNCIA DE GÈNERE:** El conjunt de lesions físiques i psíquiques resultants de les agressions repetides de l'individu cap a la seva parella, o persona amb qui està o ha estat unit per una relació d'afectivitat.
- **VIOLÈNCIA MASCLISTA:** la violència que s'exerceix contra les dones com a manifestació de la discriminació i de la situació de desigualtat en el marc d'un sistema de relacions de poder dels homes sobre les dones i que, produïda per mitjans físics, econòmics o psicològics, incloses les amenaces, les intimidacions i les coaccions, tingui com a resultat un dany o un patiment físic, sexual o psicològic, tant si es produeix en l'àmbit públic com en el privat.

## 7. COMISSIÓ SEGUIMENT 2008 - 2010

### COORDINACIÓ:

- **Conselleria de Polítiques d'Igualtat**  
Montserrat García Biosca  
Montserrat Veà Miranda

### REPRESENTANTS INSTITUCIONALS:

- **Delegació del Govern de la Generalitat:**  
Ruth Troyano Puig
- **Departament d'Acció Social i Ciutadania de la Generalitat:**  
Isabel Sales Coderch, Coordinadora Territorial de l'ICD,
- **Serveis Territorials de Justícia de la Generalitat:**  
Eva Bourman Salat.
- **Serveis Territorials de Salut:**  
Nuria Adell Aguiló, Belen Escalada Quirós i Paulina Viñas.
- **Judicatura:**  
Javier Hernández García, President de l'Audiència de Tarragona
- **Fiscalia:**  
M<sup>a</sup> Cinta López Cardús, Coordinadora fiscalia de violència de gènere

### COMISSIÓ DE SEGUIMENT:

#### Àmbit Sanitari :

- **Hospital Joan XXIII. (ICSS)**  
Olga Salvat, Rocío Ciudad Padilla
- **Xarxa Sanitària Santa Tecla/ Hospital S. Pau i S. Tecla**  
Rosa Gonzalez, Anna Gómez / Silvia Arroyo i Simón Sas
- **Centre d'Atenció Primària de La Granja. (ICSS)**  
Immaculada Tomàs Castillo, Cristina Gil
- **Centre d'Atenció Primària Muralles – ABSS Tarragona 8. (GIPSS).**  
Gemma Illa Segarra





### **Àmbit Judicial :**

- **Oficina d'Atenció a la Víctima del Delicte, Departament Justícia Generalitat:**  
Eva Bourman Salat, Sergio Navarro
  
- **Col·legi d'Advocats:**  
Carmen Queralt Bergadà.
  
- **Medicina Forense:**  
Aina M<sup>a</sup> Estarellas Roca

### **Àmbit Policial:**

- **Guàrdia Urbana:**  
Manuel Vazquez Rubio, Isabel Pilar Mohedano, Maria de la Salud Reina González,  
Lorena Tellez
  
- **Mossos d'Esquadra:**  
Jaume Morón Boscà, Francisca Martinez López.

### **Àmbit Social:**

- **IMSST, Institut Municipal de Serveis Socials de Tarragona**  
Mar Lechuga Quijada
  
- **USIF, Unitat Suport Individual i Familiar**  
Margarita Maffiotte González, Nuria Vernet Mar
  
- **SEST, Servei d'Emergències Socials de Tarragona**  
Mónica Parga Sanchez, Nuria Cuevas López, Cecilia Tarifa Ortiz
  
- **Unitat d'Immigració**  
Enriqueta Aznar Borrull

### **Àmbit Serveis Especialitzats**

- **SIAD, Servei d'Informació i Atenció a les Dones**  
Susana Sánchez Rodriguez
  
- **CIE, Centre d'Intervenció Especialitzada**  
Marta Álvarez
  
- **ICD, Institut Català de les Dones**  
Dolors Daroca
  
- **Correcció Lingüística:**  
Marina Massaguer Comes

# COMISSIÓ D'ELABORACIÓ DEL PROTOCOL - Primera edició 2008

## COORDINACIÓ:

- **Conselleria de Polítiques d'Igualtat:**  
Montserrat García Biosca,  
Montserrat Veà Miranda

## REPRESENTANTS INSTITUCIONALS:

- **Sotsdelegació del Govern a Tarragona:**  
Roser Recasens Vives
- **Delegació del Govern de la Generalitat:**  
Ruth Troyano Puig
- **Departament d'Acció Social i Ciutadania de la Generalitat:**  
Isabel Sales Coderch, Coordinadora Territorial de l'ICD,
- **Serveis Territorials de Salut:**  
Nuria Adell Aguiló
- **Jutjat de Violència sobre la Dona:**  
Magistrat del Jutjat exclusiu de VIDO, nº1 de Tarragona:  
Sr. Luis Morales Salazar
- **Fiscalia:**  
Fiscal Degà de violència de gènere: M<sup>a</sup> Luisa Calleja Sanz
- **Serveis Territorials de Justícia de la Generalitat:**  
Eva Bourman Salat

## TAULA DE TREBALL TÈCNICA:

### Àmbit Sanitari :

#### - Hospital Joan XXIII:

Ines Altuna, Olga Salvat, Rocio Ciudad Padilla

#### - Xarxa Sanitària Santa Tecla:

Sílvia Arroyo,

#### - Centre d'Atenció Primària de La Granja:

Immaculada Tomàs Castillo

#### - Altres Col·laboracions:

Dolça Cortasa de Xarxa Santa Tecla i Carme Boqué Oliva CAP d'Urgències de l'Hospital Joan XXII



### **Àmbit Judicial:**

**- Oficina d'Atenció a la Víctima del Delicte, Departament Justícia Generalitat:**

Eva Bourman Salat

**- Fiscalia:**

Maria Luisa Calleja Sanz, Pablo Borjabad, M<sup>a</sup> Angeles Benito

**- Judicatura:**

Luis Morales Salazar

**- Medicina Forense:**

Aina M<sup>a</sup> Estarellas Roca

**- Col·leigi d'Advocats:**

Celestino Rivera Velasco, Carmen Queralt Bergadà

### **Àmbit Policial:**

Cos Nacional de la Policia:

Francisco Romero Toscano i Ricardo Villas Garcia

Guàrdia Urbana:

Antonio Gómez , Maria de la Salud Reina González, Isabel Pilar Mohedano

Mossos d'Esquadra:

Maite Saval Ivorra

### **Àmbit Social:**

**- IMSST, Institut Municipal de Serveis Socials de Tarragona:**

Mar Lechuga Quijada

**- EDIF, Equip Dona i Família:**

Estela Cocera Esteban, Margarita Maffiotte González, Nuria Vernet i Mar Verges Grau.

**- SEST, Servei d'Emergències Socials de Tarragona:**

Mónica Parga Sanchez, Nuria Cuevas López

**- Unitat d'Immigració:**

Enriqueta Aznar Borrull

**- Col·laboració en la redacció:**

Associació contra la Violència Familiar

**- Correcció Lingüística:**

Francesc Mínguez

## 8. DOCUMENTACIÓ, BIBLIOGRAFIA I WEBGRAFIA

### BIBLIOGRAFIA

- Protocol d'atenció a la violència de gènere. Programa de prevenció i atenció a la violència familiar i/o de gènere, Pla Integral de Camp Clar.
- EMAKUNDE, Instituto Vasco de la Mujer y Asociación de Municipios vascos (EUDEL) 2006. *“La atención a mujeres víctimas de maltrato doméstico y agresiones sexuales”*.
- Plan de seguridad para las mujeres víctimas de maltrato doméstico (2002-2004). <http://www.emakunde.es>
- Protocolo para la implantación de la orden de protección de las víctimas de violencia doméstica. 2003. <http://www.poderjudicial.es>
- Circuit BCN contra la violència vers les dones.
- Protocol marc per una intervenció coordinada envers la violència masclista (esborrany) 2007. Generalitat de Catalunya.
- Girona, juny 2006. “Protocol d’Actuació en els casos de violència domèstica i de gènere”.
- Ajuntament de Reus. *Protocol d’Actuació en Temes de Maltractaments i Violència Familiar*.
- Institut Català de la Salut (2003). *Guia per a l’abordatge del maltractament de gènere a l’atenció primària*. Departament de Sanitat i Seguretat Social.
- Barudy, J., 1998. *El dolor invisible de la infancia*. Buenos Aires: Paidós. Colección Terapia Familiar.
- Cárdenas, E.J., 1999. *Violencia en la pareja*. America Latina: Granica Colección violencia.
- Corsi, J., 2003. *Maltrato y abuso en el ámbito doméstico*. Barcelona: Paidós.
- Diputació de Barcelona, 2000. *Vincula’t. Materials per treballar amb dones maltractades*. Barcelona.
- Echeburúa, E., Corral, P., 1998. *Manual de violencia familiar*. Madrid: Vergara.
- Juárez, J.R., Mateu, A. I Sala, E., 2006. Investigació. Criteris d’avaluació de la credibilitat en les denúncies de violència de gènere. Àmbit social i criminològic. Centre d’estudis Jurídics i Formació Especialitzada. Departament de Justícia. Generalitar de Catalunya.
- Kirkwood, C. (1999 ). *Cómo separarse de su pareja abusadora*. America Latina: Granica. Colección violencia.



- Linares, J.L. (2002). *Del abuso y otros desmanes: el maltrato familiar, entre la terapia y el control*. Barcelona: Paidós.
- López, S. i Andrés, A. (2007). Investigació. Adaptació de la S.A.R.A. Avaluació del risc de violència de parella. Àmbit social i criminològic. Centre d'estudis Jurídics i Formació Especialitzada. Departament de Justícia. Generalitat de Catalunya.
- Perrone, R. (1997). *Violencia y abusos sexuales en la familia*. Ciutat: Paidós Colección terapia familiar.
- Sánchez, A., Subarroca, S. i Pérez, R.M. (2006). Investigació. L'atenció a les víctimes de violència de gènere: un estudi de les variables rellevants per a la intervenció psicosocial. Àmbit social i criminològic. Centre d'estudis Jurídics i Formació Especialitzada. Departament de Justícia. Generalitat de Catalunya.
- Ubieto, J.R.(Barcelona). Jornadas Ellas hablan. Sevilla, Octubre 2006.

## WEBGRAFIA

- <http://www.corsi.com> La violencia hacia la mujer en el contexto doméstico.
- <http://www.corsi.com> ¿Cómo se puede prevenir la violencia en la pareja?
- <http://www.corsi.com> La violencia hacia las mujeres como problema social. Análisis de las consecuencias y de los factores de riesgo.
- <http://www.corsi.com.ar/tipologiahombres.pdf>
- [http://www.tesisexarxa.net/TESES\\_URL/AVAILABLE/TDX-0323106-183519//TesiDavins1de5.pdf](http://www.tesisexarxa.net/TESES_URL/AVAILABLE/TDX-0323106-183519//TesiDavins1de5.pdf)
- [http://www.granollers.org/AjGra/GRA\\_Archivo/ProtocolViolenciaDomestica.pdf](http://www.granollers.org/AjGra/GRA_Archivo/ProtocolViolenciaDomestica.pdf)
- [http://www.terrassa.cat/dona/treballem\\_dones/recursos/images/prot05perWeb.pdf](http://www.terrassa.cat/dona/treballem_dones/recursos/images/prot05perWeb.pdf)
- [http://www.gencat.net/justicia/doc/doc\\_51904734\\_1.pdf](http://www.gencat.net/justicia/doc/doc_51904734_1.pdf)
- [www.mtas.es/guia](http://www.mtas.es/guia)
- [www.gencat.net](http://www.gencat.net)
- [www.diba.es](http://www.diba.es)
- [www.intress.org](http://www.intress.org)
- [www.bcn.es](http://www.bcn.es)
- [www.portalsocial.net](http://www.portalsocial.net)
- [http://www.mvwcs.com/s\\_mythfact.html](http://www.mvwcs.com/s_mythfact.html)
- <http://www.dor.org/psm/Images/MITOS%20COMUNES%20DE%20VIOLÈNCIA%20DOMÈSTICA.doc>
- <http://www.isdemu.gob.sv/principal/opcionesmenu/TemasInteres/mitos.htm>
- <http://www.edualter.org/material/denip2005/mites.htm>
- <http://fundacion-mavi.nireblog.com/post/2007/11/29/mitos-y-falsas-creencias-sobre-la-violencia-domestica-contras-las-mujeres>
- [http://www.wikilearning.com/monografia/violencia\\_intrafamiliar-mitos\\_acerca\\_de\\_la\\_violencia\\_intrafamiliar/10753-10](http://www.wikilearning.com/monografia/violencia_intrafamiliar-mitos_acerca_de_la_violencia_intrafamiliar/10753-10)
- <http://www.violenciadegenere.org>

L'edició 2008 d'aquest document es va aprovar en sessió ordinària de la Junta de Govern Local de l'Ajuntament de Tarragona de data 17 de novembre de 2008

L'edició 2010 d'aquest document es va aprovar en sessió ordinària de la Junta de Govern Local de l'Ajuntament de Tarragona de data 26 de novembre de 2010



AJUNTAMENT DE  
**TARRAGONA**