



**PROTOCOL D'ACTUACIÓ  
I CIRCUIT D'INTERVENCIÓ**  
**EN SITUACIONS DE VIOLÈNCIA DE GÈNERE**  
DE LA CIUTAT DE TARRAGONA



AJUNTAMENT DE  
**TARRAGONA**

**EDITA:**

Ajuntament de Tarragona. 2008

**COORDINACIÓ:**

Conselleria de Polítiques d'Igualtat:

Montserrat García Biosca

Montserrat Veà Miranda

**DISSENY I MAQUETACIÓ:**

Comunicació, Participació i Societat de la Informació:

Imatge Gràfica Corporativa i Autoedició

**FOTOGRAFIA:**

Susana Sánchez Rodríguez

# ÍNDEX

<b>1. INTRODUCCIÓ / PRESENTACIÓ</b> .....	5
<b>2. OBJECTIUS</b> .....	7
<b>3. MARC LEGISLATIU</b> .....	9
3.1. Internacional .....	9
3.2. Constitucional .....	10
3.3. Autonòmic .....	11
<b>4. NOTES GENERALS SOBRE LA VIOLÈNCIA CONTRA LES DONES</b> .....	13
4.1. Conceptes Claus.....	13
• Formes de Violència .....	13
• Àmbits on es pot produir la Violència de Gènere .....	14
4.2. Models Teòrics .....	15
4.3. Aproximació al Cicle de la Violència .....	16
4.4. Conseqüències de la Violència sobre la Dona.....	18
<b>5. CIRCUIT D'INTERVENCIÓ GENERAL</b> .....	19
<b>6. INTERVENCIÓ PER ÀREES</b> .....	21
6.1. INTERVENCIÓ DE L'ÀMBIT SANITARI .....	21
Nivell hospitalari.....	21
Atenció Primària de Salut CAP .....	23
6.2. INTERVENCIÓ DE L'ÀMBIT JUDICIAL .....	29
Advocacia .....	30
Ministeri Fiscal .....	30
Jutges .....	31
Servei d'Atenció a la Víctima .....	34
Servei Forense.....	35
6.3. INTERVENCIÓ DELS COSSOS POLICIALS .....	39
Cos Nacional de Policia .....	39
Guàrdia Urbana .....	40
Mossos d'Esquadra .....	42
6.4. INTERVENCIÓ DE L'ÀMBIT DE SERVEIS SOCIALS .....	47
Serveis Socials de Base .....	47
Equip de Dona i Família.....	48
Servei d'Emergències Socials .....	50
6.5. INTERVENCIÓ D'ALTRES SERVEIS ESPECIALITZATS.....	55
ICD.....	55
Serveis d'Acolliment en pis amb suport per a dones.....	57
Serveis d'Acolliment i Recuperació.....	58
<b>7. SEGUIMENT DEL PROTOCOL I PROPOSTES</b> .....	61
<b>8. GLOSSARI CONCEPTUAL</b> .....	63
<b>9. COMISSIÓ D'ELABORACIÓ DEL PROTOCOL</b> .....	67
<b>10. DOCUMENTACIÓ, BIBLIOGRAFIA I WEBGRAFIA</b> .....	69





## 1. INTRODUCCIÓ / PRESENTACIÓ

La violència contra les dones continua sent una constant i és un indicador del nivell de desigualtat entre dones i homes.

Al llarg dels últims anys s'ha fet una important tasca de sensibilització social i política, i també legislativa. D'aquesta manera ha passat de ser un assumpte privat, considerat legalment **com una falta**, a ser un **delicte**, convertint-se així en una qüestió social i política de primer ordre.

S'han ampliat de manera considerable les mesures judicials i de protecció a la víctima, i s'han articulat recursos que han facilitat a moltes dones trencar amb aquesta situació.

La nova Llei 5/2008, de 24 d'abril, del **dret de les dones a eradicar la violència masclista**, aprovada el 16 d'abril de 2008 per unanimitat del Parlament de Catalunya, utilitza l'expressió violència masclista perquè el masclisme és el concepte que, de forma més general, defineix les conductes de domini, control i abús de poder dels homes sobre les dones i que, alhora, ha imposat un model de masculinitat que encara és valorat per gran part de la societat com a superior.

Aquesta llei recull les actuacions que els poders públics catalans han de dur a terme contra la violència masclista i ha posat al centre les dones com a subjectes de dret i la consideració que la violència masclista és una greu vulneració dels drets humans i llibertats fonamentals, així com un impediment per assolir la plena ciutadania, la seva autonomia i llibertat.

Malgrat tot això, encara hi ha homes que continuen considerant la dona de la seva propietat i no accepten que els deixi i recorren a qualsevol tipus de violència, arribant, fins i tot, a l'assassinat.

L'Ajuntament de Tarragona té una clara sensibilitat i un veritable compromís amb la lluita contra la violència de gènere. Aquesta sensibilitat i compromís es va materialitzar fa un any amb la creació i presentació a la ciutadania de la Conselleria de Polítiques d'Igualtat i amb la signatura del compromís per a l'elaboració del **Protocol d'actuació i circuit d'intervenció en situacions de violència de gènere i familiar**, per part d'entitats de diferents àmbits –sanitari, social, policial i judicial– de la ciutat, així com l'Institut Català de les Dones i el Departament de Justícia i d'Acció i Ciutadania de la Generalitat.

Aquest acte simbòlic de col·laboració interinstitucional va facilitar la creació d'una taula de treball integrada per personal tècnic de diversos àmbits. Pel que fa a l'àmbit sanitari, van participar l'Hospital Joan XXII i l'Hospital de Santa Tecla, així com el Centre d'Atenció Primària de Salut de la Granja (Torreforta). Des de l'àmbit social es va comptar amb la participació dels Equips Bàsics de Serveis Socials, de l'Equip d'Atenció a la Dona i Família, de l'Equip d'Emergències Socials i de la Unitat d'Immigració. Dins de l'àmbit policial hem treballat amb el Cos Nacional de Policia, la Guàrdia Urbana i els Mossos d'Esquadra i des de l'àmbit judicial amb diferents serveis de Justícia com la Fiscalia i la Judicatura, el Col·legi d'Advocats, l'Oficina d'Atenció a la Víctima del Delicte del Departament de Justícia de la Generalitat i el Servei de Metges Forenses; tots ells sota l'impuls de l'Institut Català de les Dones i l'Observatori contra la Violència de la Subdelegació del Govern.

A més, també han col·laborat l'Institut Català de les Dones i una representant de l'Observatori contra la Violència de la Subdelegació del Govern.

Durant aquests mesos s'ha portat a terme un procés de reflexió i revisió de les actuacions en l'atenció de les dones que pateixen violència, que s'ha materialitzat en un document: **el Protocol**, on es poden identificar les entitats i/o persones a les quals podem accedir, quan, com i amb quin objectiu. Aquest document ens ajudarà a clarificar les competències de les diferents entitats, així com els

recursos materials i humans disponibles, establint canals de comunicació per treballar conjuntament i de manera coordinada i complementària.

Per tant, amb la signatura d'aquest Protocol, és on comença el treball per poder continuar avançant junts i poder incorporar altres serveis que intervenen en diferents moments del procés, com són els serveis de recuperació i reinserció (servei d'allotjament alternatiu). A més, seria convenient poder treballar transversalment des d'altres àmbits (educatiu, laboral, etc.) per poder incidir en la prevenció i detecció, ja que la violència afecta tots els sectors de la societat.

És per aquest motiu que hi ha la necessitat de constituir una comissió permanent de revisió i avaluació del Protocol no solament per corregir les disfuncions i desajustos que puguin sorgir amb la seva implementació, sinó també per a la consolidació del treball en xarxa, com a eix essencial i imprescindible perquè el procés funcioni.

La xarxa té sentit en la mesura que associa allò divers i permet treballar en direccions i objectius comuns, alhora que actua com a potenciadora dels recursos naturals i socials de les persones afectades. És des d'aquesta perspectiva que el treball en xarxa té sentit i ens ajuda en la creació d'instruments que poden fer més efectives les intervencions .

*En aquesta línia de col·laboració i treball conjunt, Jorge Barudy defineix la xarxa a través de la metàfora del trapezista, en què la unió de molts fils és allò que dóna consistència i permet el repartiment del pes, de manera que ens protegeix i permet donar-nos i donar suport. Això és el que anomenem treball en xarxa.*



## 2. OBJECTIUS

**L'objectiu d'aquest document és establir un circuit d'actuació comú i consensuat a Tarragona i la Canonja** que permeti el treball coordinat i l'optimització dels recursos garantint d'aquesta manera l'atenció a les víctimes de violència.

Aquest procés de treball ha facilitat:

- Utilitzar un llenguatge comú per al tractament de les situacions de violència de gènere i familiar a través de l'elaboració d'un glossari.
- Conèixer la intervenció de cadascuna de les institucions i serveis.
- Establir i validar un circuit d'intervenció en situacions d'urgència fora dels horaris habituals dels serveis, per a les dones que es troben en situacions de violència i que precisen d'una resposta immediata.
- Realitzar una relació de les institucions i dels serveis implicats i establir els àmbits d'actuació de cada un.
- Designar un referent clau en cada un dels àmbits d'intervenció.
- Establir els mecanismes de revisió, avaluació del Protocol i seguiment (grau d'eficàcia / introducció de mesures de millora).
- Impulsar accions formatives especialitzades per a tots els agents que actuen en la xarxa.
- Crear una comissió de seguiment contra les violències vers les dones per tal de consolidar i reforçar les coordinacions entre els sistemes de la xarxa.







### 3. MARC LEGISLATIU

#### 3.1. INTERNACIONAL

**La Declaració universal dels drets humans**, de 10 de desembre de 1948, estableix la no discriminació per raó de sexe en matèria de drets i llibertats, així com, entre altres drets, el dret a la vida, la llibertat i la seguretat, la prohibició de la tortura i els tractes inhumans, cruels i degradants, el dret a la igualtat davant la llei i a la protecció contra qualsevol discriminació i el dret a contraure matrimoni i a la igualtat de drets dins del matrimoni i la família.

El 1979 les Nacions Unides aproven la **Convenció sobre l'eliminació de totes les formes de discriminació contra la dona**.

L'Assemblea General de les Nacions Unides, el 20 de desembre de 1993, va proclamar la **Declaració sobre l'eliminació de la violència contra la dona**, en la qual es recomana als estats membres que adoptin mesures per eradicar la violència contra la dona.

**La IV Conferència Mundial de les Nacions Unides sobre la dona** celebrada a Beijing l'any 1995 consolida el seu compromís per analitzar i eliminar la violència de gènere i declara que "la violència contra les dones és el resultat de les històriques relacions de poder desigual entre homes i dones".

**La Convenció de les Nacions Unides sobre l'eliminació de totes les formes de discriminació contra la dona** (CEDAW) en la Recomanació general 19, de 1992, estableix: "Les actituds tradicionals segons les quals es considera la dona com a subordinada o se li atribueixen funcions estereotipades perpetuen la difusió de pràctiques que impliquen violència o coacció, com són la violència i els maltractaments a la família, els matrimonis forçosos, l'assassinat per presentar dots insuficients, els atacs amb àcid i la circumcisió femenina."

**L'any 1999 és declarat com a Any Europeu de Lluita contra la Violència de Gènere.**

La **Resolució del Consell d'Europa**, de 17 de juliol de 2002, insta els estats a elaborar estratègies d'intervenció col·lectiva en l'àmbit local, de forma que hi hagi una coordinació entre les diverses institucions i es mobilitzin els recursos humans i financers per combatre la violència domèstica.

La Decisió 803/2004 adoptada pel **Parlament Europeu el 21 d'abril del 2004 per la qual s'aprova el programa Daphne II** (2004-2008) d'acció comunitària per prevenir i combatre la violència exercida sobre els nens, els joves i les dones, parteix del fet que els efectes de la violència física, sexual o psicològica exercida sobre qualsevol d'aquests tres grups estan tan estesos en la comunitat que constitueixen una autèntica xacra sanitària i un obstacle per al gaudiment d'una ciutadania en condicions de seguretat, llibertat i justícia.

Segons aquest text, "és important i necessari reconèixer les greus repercussions de la violència, tant en termes immediats com a llarg termini, per a la salut, el desenvolupament psicològic i social i la igualtat d'oportunitats dels afectats", així com "l'elevat cost social i econòmic que suposa per a tota la societat".

## 3.2. CONSTITUCIONAL

**La Constitució** estableix que Espanya es constitueix en un estat social i democràtic de dret. Propugna entre els seus valors la igualtat i que els poders públics tenen l'obligació de promoure les condicions per a la llibertat i la igualtat de l'individu.

Estableix com a drets fonamentals: la igualtat davant de la llei de totes les persones sense que pugui prevaler discriminació alguna per raó de naixement, raça, sexe, religió, opinió o qualsevol altra condició, circumstància personal o social, i el dret a la vida, a la integritat física i moral, i la prohibició de la tortura i les penes o tractes inhumans o degradants.

Llei orgànica 15/2003, de 25 de novembre, de **reforma del Codi Penal**.

Reial decret 355/2004, de 4 de març, que regula el **Registre central per a la protecció de les víctimes de violència domèstica**.

Llei 27/2003, de 31 de juliol, reguladora de l'**ordre de protecció de les víctimes de violència domèstica**. Aquesta llei ha suposat una nova fita en les mesures adoptades des dels poders públics per a l'eradicació d'aquest problema tan complex. Suposa la regulació de mesures cautelars especialíssimes sense cap precedent en l'ordenament jurídic penal espanyol, mesures que han de permetre als poders públics l'accés a la detecció de conductes antisocials per eradicar la violència domèstica en totes les seves manifestacions i davant totes les víctimes, directes o indirectes.

Llei orgànica 11/2003, de 29 de setembre, de **seguretat ciutadana, violència domèstica i integració social dels estrangers**, la Llei orgànica 15/2003, de 25 de novembre, de reforma del Codi Penal, i el Reial decret 355/2004, pel qual es crea un registre central per a la protecció de les víctimes de la violència domèstica, han complementat amb posterioritat la Llei 27/2003.

### **Llei orgànica 1/2004 de mesures de protecció integral contra la violència de gènere**

En l'exposició de motius, la Llei orgànica 1/2004, de 28 de desembre, defineix la violència de gènere com aquella que "es dirigeix sobre les dones pel fet de ser-ne, per ser considerades, pels seus agressors, mancades dels drets mínims de llibertat, respecte i capacitat de decisió".

Aquesta llei és d'aplicació a les dones víctimes de violència exercida pels qui són o han estat els seus cònjuges o pels qui estan o hagin estat lligats a elles per relacions d'afectivitat, encara que no hi hagi convivència. Parteix de la base que la violència de gènere s'ha de tractar transversalment, ja que afecta tots els sectors de la societat i necessita solucions que incideixin en la multiplicitat de les seves causes i efectes. Per això, la resposta institucional vol ser global, establint mesures de sensibilització, prevenció i detecció en l'àmbit educatiu, en l'àmbit de la publicitat i dels mitjans de comunicació, i en l'àmbit sanitari.

Estableix el dret a la informació, a l'assistència social integral, a l'assistència jurídica, drets laborals i prestacions de la Seguretat Social, drets de les funcionàries i drets econòmics, així com la tutela institucional, penal i judicial, dins de la qual destaca la creació dels nous jutjats de violència.

Aquesta llei adopta les pautes de la IV Conferència de Nacions Unides, celebrada a Beijing el mes de setembre de 1995, on es reconeix que la violència contra les dones és un obstacle per aconseguir els objectius d'igualtat, desenvolupament i pau, i viola i perjudica l'exercici dels drets humans i llibertats fonamentals.



Així mateix, atén les recomanacions internacionals –referides a la Resolució WHA49.25 de l'Assemblea Mundial de la Salut, així com la Decisió 803/2004CE del Parlament Europeu, per la qual s'aprova (2004-2008)– per prevenir i combatre la violència exercida sobre la infància, els joves i les dones, protegir les víctimes i els grups de risc (programa Daphne II).

### 3.3. AUTONÒMIC

Resolució JUI/3338/2003 del Departament de Justícia i Interior, de 30 d'octubre, per la qual es dóna publicitat a l'**Acord de Govern de la Generalitat** de Catalunya, de 21 d'octubre de 2003, que disposa que **les oficines d'atenció a les víctimes del delictes del Departament de Justícia**, es constitueixen en els punts de coordinació de les ordres de protecció de les víctimes de violència domèstica.

La Llei 11/1989, de 10 de juliol, modificada per la Llei 11/2005, de 7 de juliol, crea l'Institut Català de les Dones, per mitjà del qual s'han desenvolupat diversos plans per a la igualtat d'oportunitats per a les dones i de prevenció de la violència masclista, i el **Pla integral de prevenció de la violència de gènere i d'atenció a les dones que la pateixen (2002-2004)**, el primer d'aquestes característiques en l'àmbit territorial de Catalunya. En aquest sentit, cal fer esment de l'experiència que va significar el **primer Protocol interdepartamental d'atenció a la dona maltractada en l'àmbit de la llar (1998)**, el qual va ser un intent d'establir unes pautes per facilitar la intervenció en l'àmbit de la violència contra les dones.

Llei orgànica 6/2006, de 19 de juliol, de **reforma de l'Estatut d'Autonomia de Catalunya**.

El nou Estatut estableix en el títol preliminar que els poders públics de Catalunya han de promoure els valors de la llibertat, de la democràcia, de la igualtat, del pluralisme, de la pau, de la justícia, de la solidaritat, de la cohesió social, de l'equitat de gènere i del desenvolupament sostenible.

A l'article 19 enumera els **drets de les dones**:

- “1. Totes les dones tenen dret al lliure desenvolupament de llur personalitat i capacitat personal, i a viure amb dignitat, seguretat i autonomia, lliures d'explotació, maltractaments i tota mena de discriminació.
2. Les dones tenen dret a participar en condicions d'igualtat d'oportunitats amb els homes en tots els àmbits públics i privats.”

Per últim, l'article 41 titulat “**Perspectiva de gènere**” introdueix els principis rectors següents:

- “1. Els poders públics han de garantir el compliment del principi d'igualtat d'oportunitats entre dones i homes en l'accés a l'ocupació, la formació, la promoció professional, les condicions de treball, inclosa la retribució, i totes les altres situacions, i també han de garantir que les dones no siguin discriminades a causa d'embaràs o de maternitat.
2. Els poders públics han de garantir la transversalitat en la incorporació de la perspectiva de gènere i de les dones en totes les polítiques públiques per aconseguir la igualtat real i efectiva i la paritat entre dones i homes.
3. Les polítiques públiques han de garantir que es faci front de manera integral a totes les formes de violència contra les dones, i als actes de caràcter sexista i discriminatori; han de fomentar el reconeixement del paper de les dones en els àmbits cultural, històric, social i econòmic, i han de

promoure la participació dels grups i de les associacions de dones en l'elaboració i en l'avaluació d'aquestes polítiques.

4. Els poders públics han de reconèixer i tenir en compte el valor econòmic del treball de cura i atenció en l'àmbit domèstic i familiar en la fixació de llurs polítiques econòmiques i socials.
5. Els poders públics, en l'àmbit de llurs competències i en els casos previstos a la llei, han de vetllar perquè la lliure decisió de la dona sigui determinant en tots els casos que puguin afectar la seva dignitat, integritat i benestar físic i mental, en particular pel que fa al propi cos i a la seva salut reproductiva i sexual.”

**Llei 12/2007**, d'11 d'octubre, de serveis socials. **La nova llei de serveis socials** ha d'encaminar els serveis socials cap a la universalització dels serveis i ha d'assegurar els drets socials a tota la població.

### **La Llei 5/2008 dels drets de les dones per a l'eradicació de la violència masclista**

En el capítol 3 diu que els protocols per a una intervenció coordinada contra la violència masclista esdevenen mecanismes de suport i coordinació de les institucions i dels diversos agents implicats en aquesta matèria. Així mateix, estableix que l'elaboració d'aquests protocols ha de ser impulsada des de l'Institut Català de les Dones, i crea la **Comissió nacional per a una intervenció coordinada envers la violència masclista**, com a òrgan específic de coordinació institucional per a l'impuls, el seguiment, el control i l'avaluació de les actuacions en tractament integral d'aquesta violència.

### **Altres documents de referència**

**Guia pràctica** de la Llei orgànica 1/2004, de 28 de desembre, de **mesures de protecció integral contra la violència de gènere** (Observatori CGPJ).

**Pla d'acció i desenvolupament de les polítiques de dones a Catalunya 2005-2007**. El sisè eix d'aquest pla configura el **Programa per al tractament integral de les violències contra les dones**, tot partint de la premissa que per afrontar aquesta problemàtica no es pot obviar el sistema que la sosté i legitima, la qual cosa obliga a situar les accions contra la violència masclista en el marc general de les intervencions adreçades a totes les dones.

### **Pla de polítiques de dones del Govern de la Generalitat de Catalunya 2008-2011**

A l'eix 6, d'intervenció integral contra la violència masclista, l'objectiu general és “Desenvolupar les estructures de coordinació i cooperació que permetin una intervenció integral.” (punt 6.2), i entre les actuacions es preveuen el seguiment del desenvolupament de la Comissió nacional per a una intervenció coordinada contra la violència masclista, l'aprovació i implementació del Protocol marc per a una intervenció coordinada contra la violència masclista, així com l'elaboració de propostes per a l'establiment d'un model únic i consensuat de recollida de dades vinculat al Protocol marc per a una intervenció coordinada contra la violència masclista.

Es proposa avançar en l'elaboració o impulsar, allà on no existeixin, protocols i circuits territorials capaços d'oferir respostes unificades i adients a les diferents formes i àmbits en què es pot produir la violència masclista en coordinació i cooperació amb els ens locals.



## 4. NOTES GENERALS SOBRE LA VIOLÈNCIA CONTRA LES DONES

La violència contra les dones és un fenomen estructural de les societats patriarcals, basat en les normes i els valors socioculturals que han justificat, al llarg del temps, les conductes de domini i d'abús dels homes sobre les dones. No és un fet aïllat, sinó que constitueix un aspecte estructural de l'organització del sistema social, i que es produeix de forma transversal en tots els àmbits socioeconòmics.

No respon a un comportament natural, és una actitud apresada mitjançant la socialització i, com que es tracta d'un problema sociocultural generalitzat, la prevenció ha de ser un dels principals mitjans que ajudi a eliminar-la.

La prevenció implica la possibilitat de poder incidir en els processos d'aprenentatge, especialment des del marc familiar i escolar, i també mitjançant els mitjans audiovisuals per potenciar la convivència pacífica i la solidaritat i evitar la transmissió de pautes de comportament violent i la discriminació per raons de sexe, cultura, etc.

### 4.1. CONCEPTES CLAU

La nova Llei 5/2008, del dret de les dones a eradicar la violència masclista, de 24 d'abril, és la referència per a la definició d'aquests conceptes.

S'entén per violència, "l'actitud o comportament que constitueix una violació o una privació a l'ésser humà d'una cosa que li és essencial com a persona (integritat física, psíquica o moral, drets, llibertats...)".

El gènere és una construcció cultural que assigna a les persones una sèrie de rols, valoracions i comportaments en funció de si són de sexe masculí o femení.

**Per violència masclista** entenem la violència que s'exerceix contra les dones com a manifestació de la discriminació i de la situació de desigualtat en el marc d'un sistema de relacions de poder dels homes sobre les dones i que, produïda per mitjans físics, econòmics o psicològics, incloses les amenaces, les intimidacions i les coaccions, tingui com a resultat un dany o un patiment físic, sexual o psicològic, tant si es produeix en l'àmbit públic com en el privat.

#### • FORMES DE VIOLÈNCIA MASCLISTA

• **Violència Domèstica** es dona en l'àmbit familiar quan ha hagut un vincle afectiu i/o familiar sobre qualsevol dels membres de la família (dones, homes, homosexuals). Llei 27/2003, ordre de protecció o allunyament. Codi Penal Art. 153

• **Violència de Gènere**, es dona a l'àmbit exclusiu de parella o exparella amb vincle sentimental actual o anterior. Llei 1/2444 de l'Estat espanyol.

Es poden distingir, almenys, quatre **modalitats de violència** que pateixen les dones: física (amb resultat de mort en moltes ocasions), psicològica, sexual i econòmica.

- **Violència física:**

Es considera violència física qualsevol acció no accidental que provoqui danys físics o malalties. Alguns exemples d'aquest tipus d'agressions físiques són: cops de puny i de peu; prémer, retorçar o pessigar fort alguna part del cos de la víctima, estirar-la o arrossegar-la pels cabells, fer-li talls, ferir-la o punxar-la, aixafar-li la cara contra el plat del menjar, obligar-la a prendre medicaments, psicofàrmacs, alcohol, drogues; fer-li menjar o empassar a la força aliments, escombraries, papers o altres elements; llançar objectes contra el seu cos o pegar-li amb aquests objectes, perseguir-la o assetjar-la tota l'estona, fer-la fora de casa a la força, arrencar-li o estripar-li la roba, abandonar-la en llocs desconeguts, etc.

- **Violència psicològica**

Es considera violència psicològica tota conducta o omissió intencional que produeixi en una dona desvaloració o patiment, mitjançant amenaces (de violència, d'emportar-se els fills o filles, etc.), humiliació, vexacions, exigència d'obediència o submissió, coerció verbal, insults, conductes de restricció (aïllament social i familiar, control de les amistats, limitació dels diners o restriccions de sortides de casa), conductes destructives (referides a objectes de valor econòmic o afectiu per a la víctima i el maltractament d'animals domèstics), culpabilització de la dona en les conductes violentes de l'home o qualsevol altre limitació del seu àmbit de llibertat.

Generalment, és el primer tipus de maltractament que es dona. Més tard, pot desencadenar en maltractament físic.

- **Violència sexual i abusos sexuals**

Es considera violència sexual qualsevol acte de naturalesa sexual no consentit per les dones, inclosa l'exhibició, l'observació, la imposició mitjançant violència, intimidació, prevalença o manipulació emocional, de relacions sexuals, amb independència que la persona agressora tingui o no amb la dona relació conjugal, de parella, afectiva o de parentiu.

- **Violència econòmica**

Es considera violència econòmica la privació intencionada i no justificada de recursos per al benestar físic o psicològic d'una dona i, si s'escau, de llurs filles o fills, així com la limitació en la disposició dels recursos propis o compartits en l'àmbit familiar o de parella.

És important tenir en compte que la pobresa i la manca d'independència econòmica són factors que impedeixen a les dones fugir de les altres formes de violència i les fa més vulnerables.

- **ÀMBITS ON ES POT PRODUIR LA VIOLÈNCIA DE GÈNERE**

- **Violència en l'àmbit de la parella:** violència física, psicològica, sexual o econòmica exercida sobre les dones i realitzada per part de l'home que és o ha estat el seu cònjuge o persona lligada per relacions similars d'afectivitat.

- **Violència en l'àmbit familiar:** violència física, psicològica, sexual o econòmica que es dona en el si de la família, que és perpetrada per part de membres de la mateixa família i que està determinada pel marc de les relacions afectives i els lligams de l'entorn familiar.

- **Violència en l'àmbit laboral:** violència física, sexual o psicològica que es pot produir tant en el centre de treball i durant la jornada de treball, com fora del centre i de les hores de treball, sempre que tinguin relació amb la feina.



Assetjament raó de sexe

Assetjament sexual

- **Violència en l'àmbit social o comunitari**
- **Agressions sexuals:** ús de la violència física i sexual que està determinada per l'ús premeditat del sexe com a arma per demostrar-ne el poder i abusar-ne.
- **Assetjament sexual**
- **Tràfic i explotació sexual de dones i nenes**
- **Mutilació genital femenina o risc de patir-la:** inclou qualsevol procediment que impliqui una eliminació total o parcial dels genitals femenins o en produeixi lesions, encara que hi hagi consentiment exprés o tàcit de la dona.
- **Matrimonis forçats**
- **Violència derivada dels conflictes armats:** inclou totes les formes de violència contra les dones que es produeixen en aquestes situacions, com ara l'assassinat, la violació, l'esclavatge sexual, l'embaràs, l'avortament i l'esterilització forçades, la infecció intencionada de malalties, la tortura o els abusos sexuals.
- **Violència contra els drets sexuals i reproductius de les dones** com ara els avortaments selectius i les esterilitzacions forçades.

## 4.2. MODELS TEÒRICS

Per poder descriure i explicar la violència de gènere han sorgit una sèrie de models teòrics.

Un dels models que podem desestimar actualment és el **model biològic** segons el qual la causa principal del maltractament és l'alcoholisme, els trastorns de l'agressor, com també la provocació de la víctima.

**Els models socials** expliquen la violència de gènere com el resultat de factors socioestructurals. Consideren que el problema del maltractament té fonamentalment un origen social, econòmic i cultural. Seguint aquestes teories, les causes de la violència s'han de cercar en les pautes de socialització, en els continguts de l'educació formal i no formal, en la informació transmesa pels diferents mitjans, etc. Aquests serien els espais on s'haurien de produir canvis substancials per poder eliminar la violència.

**La teoria de l'aprenentatge social** afirma que maltractar les dones és una conducta apresada que s'adquireix a través d'un model, i la qual es pot transmetre de generació en generació, cosa que pot portar a pensar, segons alguns estudis, que l'exposició durant la infància a violència familiar (agressió del pare i/o mare cap als fills o filles i agressió interparental) podria conduir a problemes interpersonals que incrementarien el risc d'establir relacions de parella violentes.

**Les teories feministes** han intentat donar resposta al fenomen del maltractament a partir de l'explicació patriarcal de la societat i pretenen demostrar que la violència contra les dones és un fenomen estructural, funcional dins el sistema útil per mantenir l'ordre establert. Així, aquesta perspectiva es centra en el context sociopolític del poder i el control que exerceix l'home en la societat. La violència és una expressió de l'estatus social, de la raça, del gènere i del privilegi heterosexual, l'arrel de la qual es troba en l'estructura social i no en la psicopatologia individual dels agressors.

**El model ecològic** és un model de models que proposa conceptualitzar els fenòmens dins d'un context de diferents subsistemes que interactuen de manera complexa i dinàmica. És un dels models més acceptats a l'hora de parlar de maltractament.

Bronfenbrenner proposa tres nivells d'anàlisi:

El **macrosistema** és el context més ampli i inclou les formes d'organització social més abstractes, la cultura, els sistemes de creences i els estils i pràctiques de vida que hi prevalen.

**L'exosistema** inclou institucions de les comunitats com ara l'escola, l'església, els mitjans de comunicació, els àmbits laborals, les institucions recreatives, els organismes judicials i de seguretat, etc. És en aquest nivell que **quan les dones que pateixen violència recorren a institucions i professionals per rebre ajut i reben respostes inadequades o impregnades d'estereotips i mites culturals legitimadors de la violència, pateixen el que s'anomena violència secundària.**

El **microsistema** és el context més immediat i inclou la xarxa de relacions directes i personals, amb la família com a estructura bàsica.

Corsi va afegir el nivell individual per completar aquest model on va diferenciar quatre dimensions: la conductual, la cognitiva, la psicodinàmica i la interaccional.

### 4.3. APROXIMACIÓ AL CICLE DE LA VIOLÈNCIA

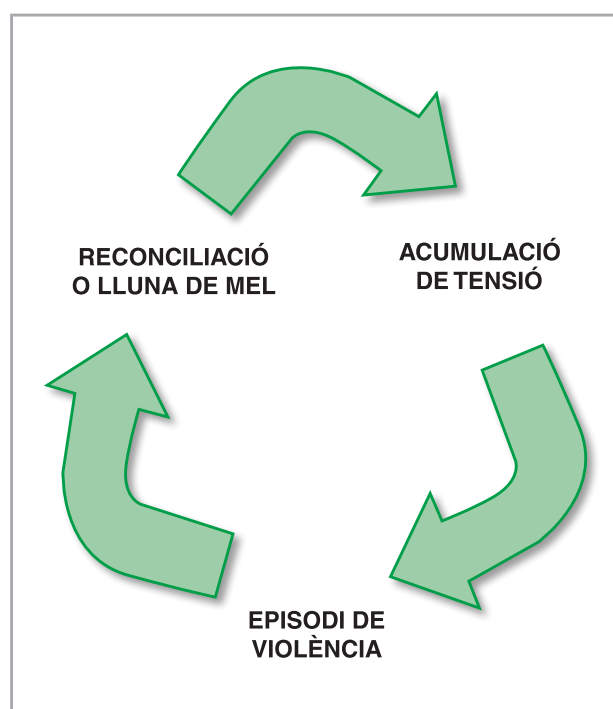
La violència de gènere en l'àmbit familiar té un caràcter de procés, la qual cosa implica que hi ha una gran diversitat de situacions en funció del moment del procés de la violència que s'estigui donant (inici de la relació, convivència, separació, recuperació de la situació viscuda) i en funció de l'existència o no de recursos de suport (social, econòmic, legal de protecció, psicològic, relacional...). L'absència de recursos dificulta que una dona maltractada pugui alliberar-se de la relació d'abús a la qual està sotmesa i perpetua la seva victimització.

Les situacions més visibles corresponen a moments de crisi o d'emergència, en els quals són necessaris recursos d'urgència: però no són les úniques. Hi ha situacions en què són necessaris recursos d'informació, d'assessorament legal, de protecció, de suport psicosocial, i d'acompanyament en la presa de decisions.

La violència apareix de manera molt variada en cada cas i no és possible establir un únic patró d'aparició i de desenvolupament. Habitualment, la violència contra les dones té lloc al domicili familiar i freqüentment no es confessa ni es denuncia.

En aquest sentit, **la teoria del cicle de la violència desenvolupada per Leonora Walker (1989)** intenta donar una explicació del que succeeix en la majoria dels casos. És una estructura que es pot cronificar i que s'intensifica amb el temps. Si bé aquest cicle és fàcilment identificable en les famílies establertes, on hi ha una convivència continuada, pot ser que no sigui tan fàcil de detectar en les parelles que no conviuen.

Aquest cicle es pot allargar fins i tot després d'una separació.







Tenint en compte que cada parella té aspectes particulars que la fan única, Deschner (1984) va proposar un cicle de la violència que s'ha estès àmpliament, el qual reproduïm i adaptem a continuació:

1. **Dependència mútua:** punt de partida de la relació de parella en la qual dues persones senten una forta necessitat l'una de l'altra. És un vincle amb alta intensitat emocional en el qual ambdues persones fan vots en comú que condiciona les relacions amb la resta del "món exterior".

2. **Esdeveniment problemàtic:** en un moment determinat, la pau es trenca. La víctima fa quelcom que l'abusador percep com indesitjable. Cau fora del "contracte" de dependència mútua (aquest esdeveniment pot ser trivial).

2.a. L'abusador pot emetre una resposta afectiva a l'esdeveniment perjudicial, sovint pel sentiment d'abandó i rebuig.

2.b. Els sentiments de rebuig s'agreugen arribant a provocar ferides que l'abusador és incapaç de comunicar. Aquesta incomunicació es transforma en explosions de ràbia.

3. **Intercanvi de coaccions:** l'abusador intenta posar fi a la situació de tensió (de desplaer, de dolor) a base d'amenaques verbals; l'altre membre respon a les amenaces verbals la qual cosa el fa participant de l'escalada de tensió, sense que cap dels dos sigui capaç d'apaivagar-la.

4. **El darrer recurs:** el violent jutja la situació com a "insostenible", no semblant que existeixi sortida a l'atzucac on s'ha arribat. Aquesta situació és clau i està condicionada per normes culturals que afecten la rapidesa amb la qual s'arriba al clímax.

5. **Fúria primitiva:** l'agressió es produeix com a conseqüència del judici anterior. Es colpegen parets, portes i mobiliari de la llar; es produeixen actes d'agressió física amb cops, mossegades, empentes, etc. –incloent-hi de vegades objectes que es poden considerar una arma– on poden estar inclosos també, els fills o filles. La consciència de l'atacant s'inunda de fúria; la ment de l'agressor s'esvaeix; pot arribar a oblidar que ha realitzat durant l'atac el qual pot, fins i tot, arribar més enllà del necessari per "vèncer" la seva parella.

6. **Reforç de l'agressió:** durant l'atac, la víctima acostuma a posar fi a la seva conducta com a mitjà per sobreviure a l'atac i no provocar més fúria. Amb aquesta detenció, l'agressor rep el missatge que "la violència funciona" ja que pot posar fi a allò que li molesta. Aquesta tàctica pot repetir-se en el futur. Si la víctima no va ser greument ferida pot arribar a intentar calmar l'agressor amb paraules o gestos que impliquen submissió (fins i tot es pot arribar a assumir la culpa del que ha succeït), o bé ampliant els actes d'amabilitat, augment de relacions sexuals, la qual cosa funciona temporalment ja que "difumina" la fúria de l'agressor.

6.a. **Instigació a la por:** un cop que s'ha produït l'agressió, la por esdevé un ingredient actiu de la relació. Amb cada repetició del cicle augmenta la por i la fase de "penediment" és cada cop menys convincent. La por actua incrementant l'ansietat de la relació i impeding que aquesta (la relació) sigui proveïdora de tot el que necessita la parella. La relació no omple, i la parella es comença a distanciar.

7. **Fase de penediment:** ambdós membres (víctima i agressor) estan trastornats pel que acaba de passar. La víctima pot necessitar atenció mèdica o fugir del domicili (arribant a ingressar en una casa d'acolliment).

da). L'abusador no acostuma a creure que tot això que està passant és conseqüència dels seus actes i es compromet sincerament a no tornar a reproduir-los. La víctima pot entendre que el penediment és honest i, superant els sentiments de por i ràbia, li pot donar una altra oportunitat. Malauradament la submissió durant la fase de reforç de l'agressió ja ha reforçat la futura aparició de nous episodis de violència.

#### 4.4. CONSEQÜÈNCIES DE LA VIOLÈNCIA SOBRE LA DONA

En l'àmbit personal, les dones que la pateixen tenen greus conseqüències en la seva salut i benestar personal:

- **Efectes sobre la salut física:** són derivats dels maltractaments físics (fractures, ferides, traumatismes, etc.) i de la tensió i l'estrès continuat (esgotament, insomni, baixada del sistema immunitari, addiccions, etc.).
- **Efectes sobre la salut sexual i reproductiva:** problemes ginecològics, pèrdua del desig sexual, embarassos no desitjats, etc.
- **Efectes sobre la salut mental i emocional:** erosió de l'autoestima, tristesa, sentiments de culpa, indefensió apresada, intents de suïcidi, ansietat, identitat personal i autoimatge deteriorades, dependència, por a no ser creguda, manca de recursos personals, el desenvolupament d'una sèrie de quadres i símptomes patològics amb diferents manifestacions psicossomàtiques.
- **Efectes sobre la salut social:** aïllament social, inhabilitació apresada, manca de capacitat i habilitats socials competents.
- **Síndromes d'estrès posttraumàtic:** reexperimentació de la violència, evitació del trauma, por i terror incontrolat.
- **Síndrome d'Estocolm:** minimització del perill, autoengany, idealització i justificació del maltractador, autoculpabilització.

En l'àmbit familiar, desarticula i deslegitima la família com a espai de seguretat, protecció i amor, qüestió que afecta el desenvolupament saludable de tots els seus membres.

En l'àmbit social, afecta tots els àmbits de l'esfera social: increment de l'absentisme i el rendiment laboral, augment de dones en situació de risc social, prostitució, delictes sexuals, homicidis, etc.

Una de les característiques singulars del maltractament domèstic o de l'entorn familiar és la cronicitat. Les dones queden instal·lades en aquesta situació i arriben a desenvolupar el que s'anomena la síndrome de la dona maltractada, que inclou els components de tipus psicològic i emocional que hem comentat.

La violència reiterada provoca un procés de desidentificació que es manifesta a través d'una mena de desdibuixament, erosió, estranyament, confusió i en molts moments alteració de la percepció. Aquesta erosió del sentit d'ella mateixa, juntament amb la ambivalència cap a l'agressor pel vincle afectiu i les manipulacions a què és sotmesa, fa que la dona se submergeixi en un estat de sofriment molt intens que dificulta discernir el que està vivint.

Aquestes dones poden trigar períodes superiors a deu anys abans d'adoptar qualsevol tipus de decisió.

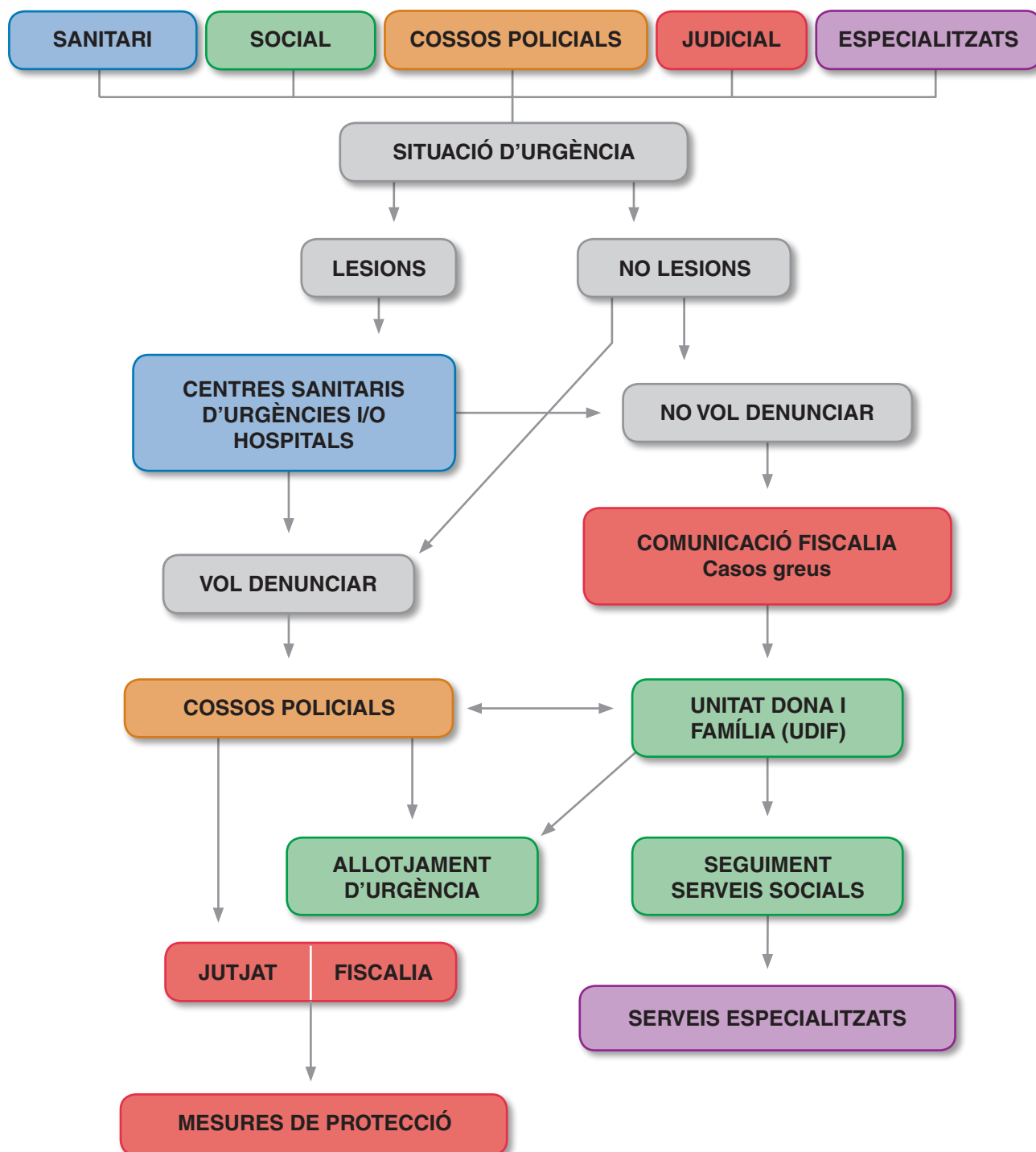


## 5. CIRCUIT D'INTERVENCIÓ GENERAL

La intervenció en situacions d'urgència mobilitza tots els estaments que actuen des dels diferents àmbits.

L'actuació des de cadascun d'ells dependrà dels factors "lesions" (si la víctima presenta lesions o no), "denúncia" (si decideix o no denunciar l'agressor) i risc.

Donat que la violència de gènere afecta a un nombre elevat de dones immigrades, es comptarà amb servei de traducció quan sigui necessari, bé mitjançant els programes de mediació de salut, o altre recurs com és la Borsa de traductors Consell Comarcal del Tarragonès i Ajuntament de Tarragona en el cas de la Unitat de dona i Família, o mitjançant empreses concertades, com és el cas del Departament de Justícia.



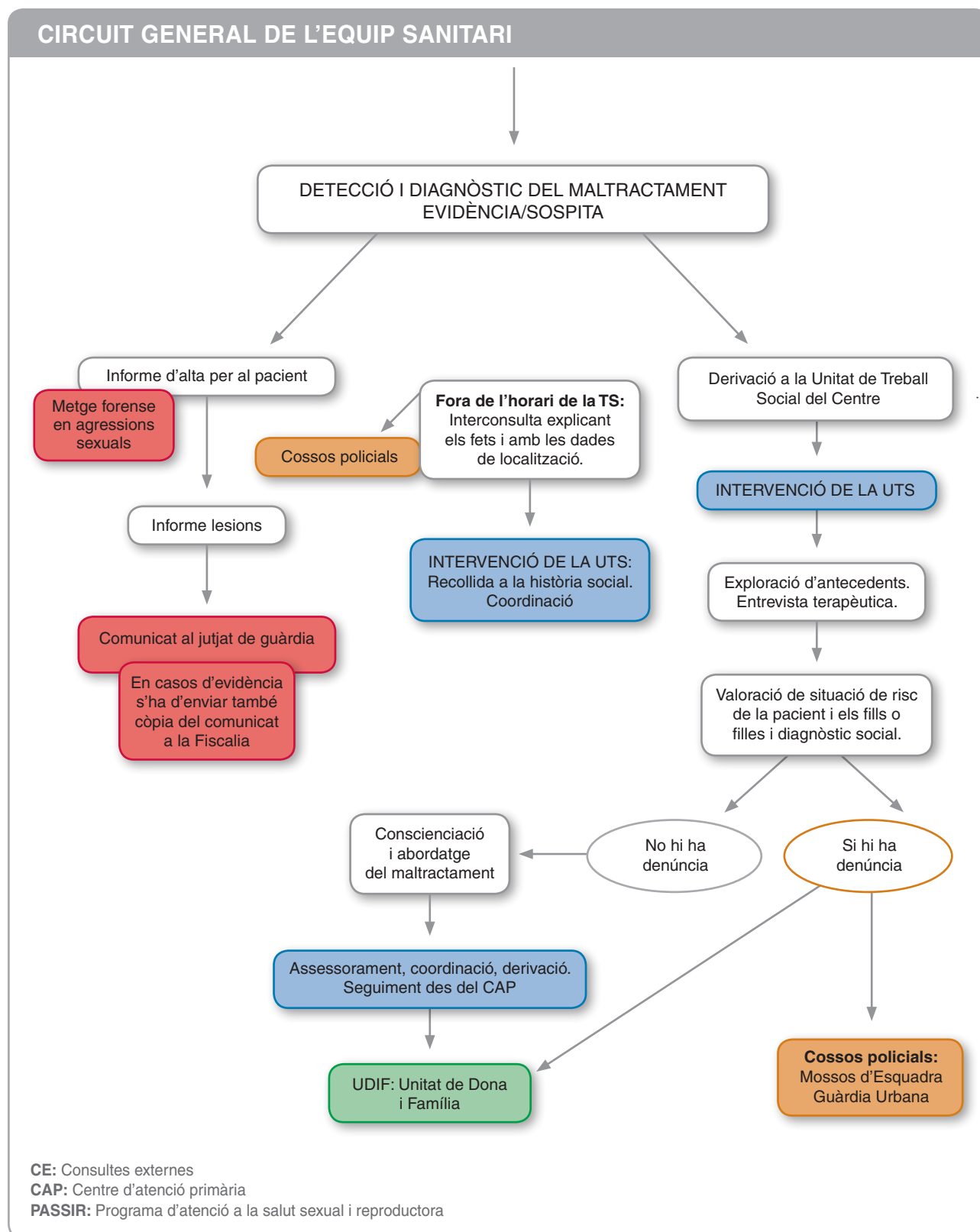




## 6. INTERVENCIÓ PER ÀREES

### 6.1. ÀMBIT SANITARI:

HOSPITAL JOAN XXIII  
HOSPITAL SANT TECLA  
CENTRE D'ATENCIÓ PRIMÀRIA LA GRANJA



## LA INTERVENCIÓ DES DELS SERVEIS SANITARIS

La intervenció dels serveis sanitaris és bàsica en la detecció i la diagnosi dels maltractaments amb independència de l'existència o no de lesions.

L'equip sanitari que atengui la pacient realitzarà una primera intervenció terapèutica bàsica.

Davant de qualsevol tipus de lesió traumàtica, independentment de la gravetat, s'emet un **comunicat judicial**, a més de l'**informe mèdic** que es facilita a la pacient.

Davant d'una manifestació explícita per part de la dona d'haver estat víctima de violència de gènere s'emetrà, a més, una **còpia del comunicat a la Fiscalia**.

En casos d'agressió sexual, es telefonarà de forma urgent **al forense o la forense** de guàrdia per fer l'exploració física.

Paral·lelament, s'avisarà la **treballadora social** del centre per a la seva intervenció.

En els supòsits que els professionals sanitaris tinguin sospita de violència de gènere, malgrat que la pacient no ho manifesti, han d'enviar una interconsulta a la treballadora social del centre, mantenint en tot moment la confidencialitat de les dades.

### **Quan l'atenció a Urgències (hospitalització i/o atenció primària) es produeix dins de l'horari laboral de la treballadora social:**

La treballadora social **explorarà els antecedents** sanitaris i socials: revisió de la història clínica i de la història social, i coordinació amb la UDIF o amb els serveis socials de base.

Realitzarà una entrevista terapèutica: escolta activa, suport emocional, exploració de recursos personals i de l'entorn.

Valorarà la situació de risc de la pacient i dels fills i filles. Elaborarà el diagnòstic social.

La intervenció del professional del treball social dependrà de la posició que prengui la víctima davant els fets.

**Si no vol denunciar** es farà el tractament social, a través de l'entrevista, la conscienciació i l'abordatge del maltractament. Serà informada dels recursos del seu entorn.

**Si vol denunciar**, també es realitzarà l'entrevista i s'emetrà un diagnòstic social abans de derivar el cas als cossos policials i a la UDIF.

### **Quan l'atenció a Urgències (hospitalització i/o atenció primària) es produeix fora de l'horari laboral de la treballadora social:**

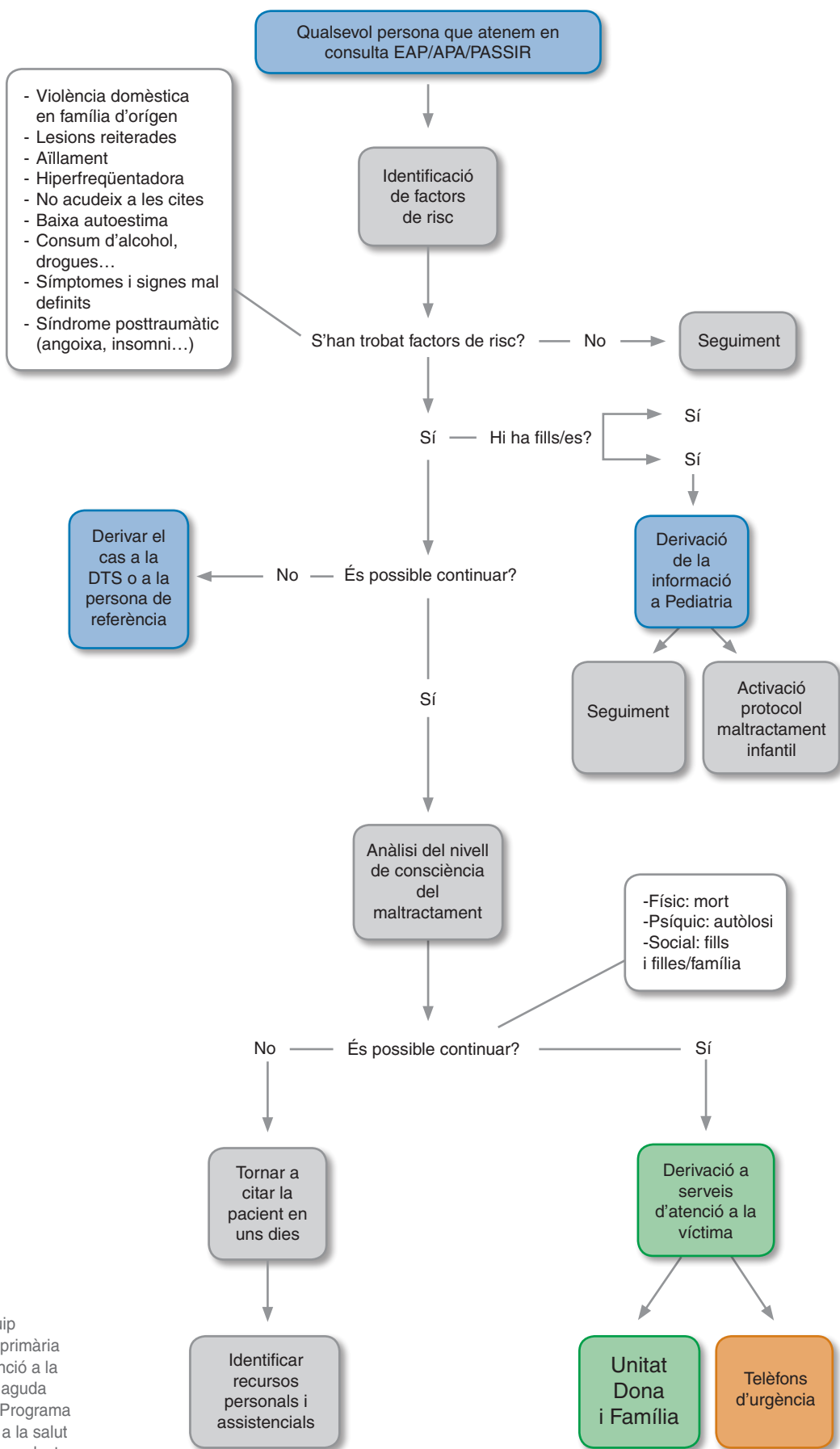
Es farà arribar una interconsulta a la Unitat de Treball Social explicant els fets i facilitant les dades de localització de la pacient.

La treballadora social registrarà la informació a la història clínica i realitzarà la coordinació amb els serveis específics.

En cas que la dona no tingui criteris diagnòstics d'hospitalització, però existeixi risc si retorna al domicili familiar, es contactarà amb la Guàrdia Urbana o amb els Mossos d'Esquadra, per tal que es pugui allotjar d'urgència en un lloc segur.



# CIRCUIT DES DELS SERVEIS SANITARIS D'ATENCIÓ PRIMÀRIA



**EAP:** Equip d'atenció primària  
**APA:** Atenció a la patologia aguda  
**PASSIR:** Programa d'Atenció a la salut sexual i reproductora

## RECOMANACIONS PER A L'ATENCIÓ DEL MALTRACTAMENT DE GÈNERE

Qualsevol dona es pot convertir en una víctima, independentment de la seva raça, edat, nivell econòmic i entorn cultural.

Amb l'objectiu de proporcionar als professionals de l'ABS una eina útil per augmentar la detecció i millorar la intervenció de les dones víctimes de violència de gènere que acudeixen al centre, convé recordar les 7 regles fonamentals:

1. Escoltar i creure l'experiència dels maltractaments que relata la pacient.
2. Assegurar-li que no està sola i que no és culpa seva.
3. Defensar el seu dret a viure sense el temor a la violència.
4. Ajornar la prescripció excessiva de medicació sedant.
5. Animar-la a buscar serveis de recolzament dins la comunitat.
6. Respondre a les seves necessitats de realitzar un pla de seguretat i valorar el risc.
7. Recolzar-la i assistir-la en les seves decisions. Acompanyar-la.

### Signes de sospita:

- Discordança entre l'incident que explica i el tipus de lesió que presenta.
- Retard entre la lesió i la petició mèdica.
- Presència de lesions durant la gestació o "avortaments espontanis" després d'una "caiguda accidental" (és freqüent que el primer episodi de violència física sigui durant l'embaràs).
- La víctima es mostra sovint temorosa, amb sentiments de culpa o vergonya, amb explicacions confuses o contradictòries. Solen evitar el contacte visual i poden adoptar una actitud defensiva.
- Moltes vegades la parella acompanya la víctima i pot mostrar-se excessivament preocupada durant l'entrevista o tot el contrari: despreocupada, despectiva, irònica o amb actitud de menyspreu.

### Signes a l'examen físic:

- La dona s'amaga les lesions amb la roba, ulleres fosques o maquillatge.
- Les lesions solen tenir una distribució central (cara, coll, pits, tòrax, abdomen i genitals).
- Les lesions al cap solen ser als costats o a sobre (els cops accidentals solen ser al front o a la zona occipital superior).
- Hematomes a la part interior de braços i cuixes.
- Presència de lesions en distintes fases d'evolució suggereixen violència física al llarg del temps.
- Qualsevol lesió durant l'embaràs .
- Hematomes, ferides o inserció de cossos estranys a l'àrea genital.

### Signes a la història clínica:

- Dona amb una recurrència d'accidents o lesions.
- Queixes psicossomàtiques repetides.
- Incompliment de tractaments perquè a la seva parella no li agrada que prengui medicació.
- La parella es nega a acompanyar-la si se la requereix.





- Cites programades anul·lades per ella o la seva parella de manera repetitiva.
- Automedicació amb analgèsics i ansiolítics sense consulta prèvia.
- Inici d'abús d'alcohol.
- Signes d'estrès posttraumàtic: angoixa, insomni, evitació, etc.
- Intents d'autòlisi.
- Si sospitem per tots els signes anteriors que estem davant d'una situació de probable violència domèstica i la dona ve acompanyada, haurem d'intentar buscar una excusa per fer-li una entrevista a soles, el metge o la infermera.

## ACTUACIONS LEGALS

**a)** La dona no diu que ha estat agredida o, encara que ho explica, no vol denunciar els fets.

Si s'observen signes físics i antecedents en la història clínica que ens fan arribar a la conclusió que existeixen maltractaments i la dona no vol denunciar l'agressor, s'han de preveure 2 línies d'actuació:

- Existeixen lesions objectivables i el professional o la professional té la convicció o la certesa que no poden ser degudes a un accident casual o fortuït. En aquest cas és responsabilitat del professional o la professional fer la comunicació al jutjat de guàrdia acompanyant-la de l'informe mèdic on es detallin les lesions.
- Existeix evidència de maltractament psíquic o lesions de caràcter lleu o sospita de maltractament sense confirmar. Cal anotar detalladament a la història clínica totes les dades de l'exploració i les circumstàncies de l'assistència prestada, les anotacions han de ser exhaustives i clares i cal explicitar si les lesions són clarament derivades d'agressió, perquè els antecedents constin i puguin servir com a prova documental en les actuacions judicials.

**b)** La dona explica els fets i vol denunciar l'agressor.

- Des del centre s'ha de comunicar al jutjat de guàrdia adjuntant-hi l'informe mèdic de l'assistència.
- Cal contactar amb els cossos de seguretat si la dona necessita acompanyament.

## ANNEX: DIRECCIONS I TELÈFONS D'INTERÈS

- Telèfon d'Emergències mèdiques, ambulàncies 061
- Centres hospitalaris:
- **Hospital Joan XXIII**  
Dr. Mallafré i Guasch, s/n  
Tel. 977 295 800  
Urgències: 977 295 881
- **Hospital Sta. Tecla- Urgències**  
Rambla Vella, 14  
Tel. 977 25 99 14

## CENTRES SANITARIS D'ASSISTÈNCIA PRIMÀRIA:

- **CAP Sant Pere i Sant Pau**  
Edifici del CAP (al costat de les vivendes de la guàrdia civil)  
43007 Tarragona  
Tel. 977 201 212  
Atenció continuada: de 8 a 20 h (de dilluns a divendres) i de 9 a 15 h (dissabtes)
- **CAP Sant Salvador**  
Av. Sant Salvador, 114 bis  
Tel. 977 523 410
- **CAP Torreforta**  
La Gomera, 10  
43006 Tarragona  
Tel. 977 548 088  
Atenció continuada: de 20 a 8 h (de dilluns a divendres), de 9 a 17 h (dissabtes)  
i 24 hores (festius)
- **CAP Bonavista**  
Set, 36  
43100 Tarragona  
Tel. 977 529 497  
Atenció continuada: de 8 a 21 h (de dilluns a divendres) i de 9 a 17 h (dissabtes)
- **CAP Jaume I**  
Jaume I, 45-49  
43005 Tarragona  
Tel. 977 247 211  
Atenció continuada: de 8 a 21 h (de dilluns a divendres) i de 8 a 15 h (dissabtes)



- **CAP Tàrraco**  
Dr. Mallafre Guasch, s/n  
(Planta -1 Hospital Sociosanitari Francolí)  
43005 Tarragona  
Tel. 977 221 871  
Atenció continuada: de 8 a 21 h (de dilluns a divendres) i de 8 a 15 h (dissabtes)
- **CAP Muralles**  
Escultor Verderol, s/n  
43002 Tarragona  
Tel. 977 249 404  
Atenció continuada: de 20 a 8 h (de dilluns a divendres), de 15 a 8 h (dissabtes) i 24 hores (festius)
- **CAP La Canonja**  
Av. Carrasco i Formiguera, 17  
Tel. 977 556 678
- **CAP Santa Tecla-Llevant**  
Joan Fuster i Ortells, s/n  
43007 Tarragona  
Tel. 977 258 005  
Atenció continuada: de 21 a 8 h (de dilluns a divendres), de 15 a 9 h (dissabtes) i 24 hores (festius)





## 6.2. INTERVENCIÓ DE L'ÀMBIT JUDICIAL

ADVOCACIA

FISCALIA

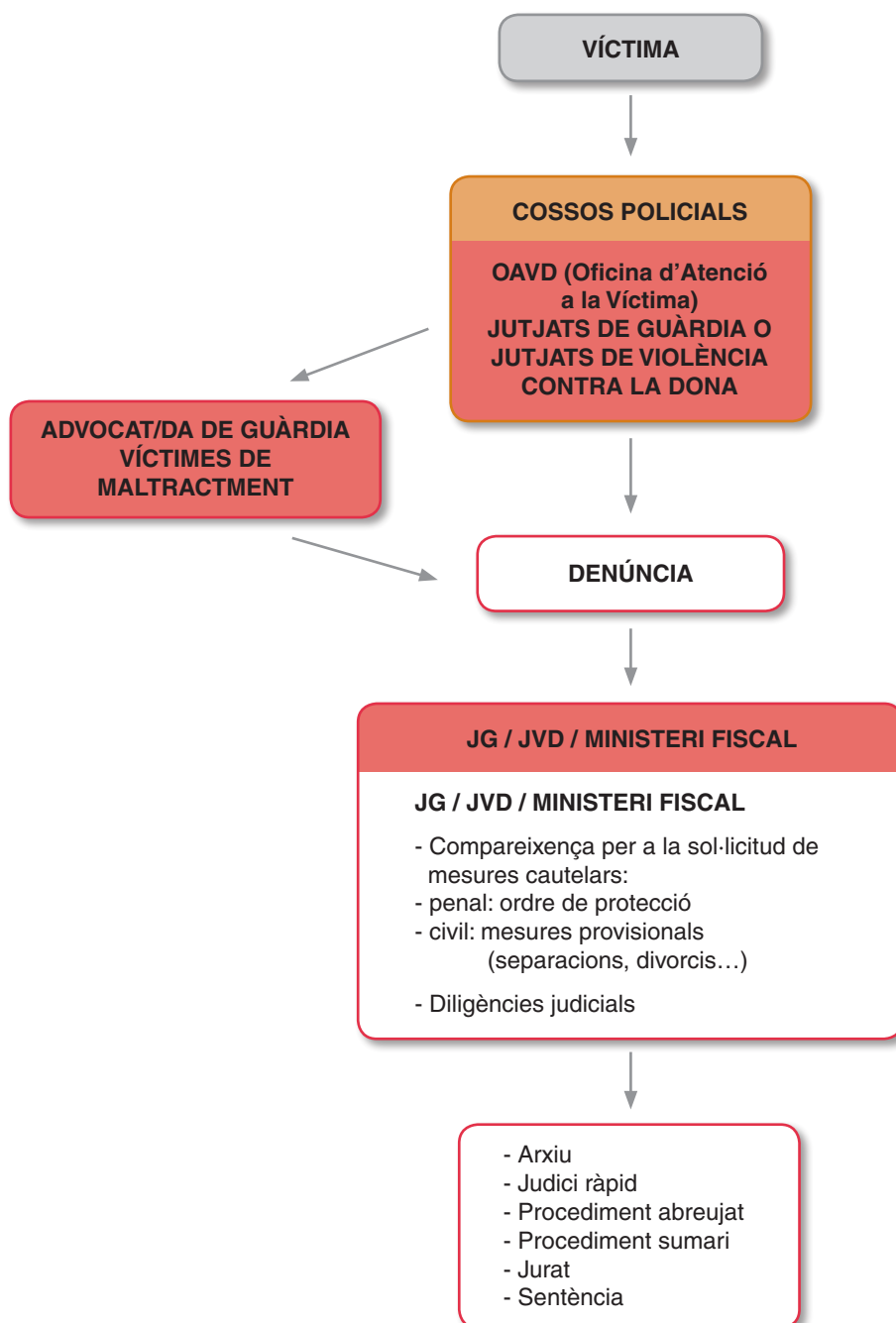
JUDICATURA

DEPARTAMENT DE JUSTÍCIA:

- Oficina d'Atenció a la Víctima del Delicte (OAVD)
- Equip d'Assessorament Penal

MEDICINA FORENSE

### CIRCUIT GENERAL EN L'ÀMBIT JUDICIAL



JG: Jutjat de guàrdia

JVD: Jutjat de violència sobre la dona

## LA INTERVENCIÓ DES DE L'ADVOCACIA

Des del Col·legi d'Advocats de Tarragona, hi ha la voluntat que la víctima de maltractaments disposi de l'assistència lletrada especialitzada des de l'inici de qualsevol diligència. Per aquesta raó s'ha posat en funcionament un sistema de designació immediata especial de víctimes de maltractament al torn de guàrdia.

L'autoritat policial o judicial informa la víctima dels seus drets i, si ella ho demana, requereix a aquest torn de guàrdia la compareixença del professional o la professional a les dependències corresponents.

Es posa a disposició de la víctima un lletrat o una lletrada i un procurador o una procuradora per tal que s'encarregui de la seva representació i defensa legal en tots els procediments penals i civils i processos administratius que es derivin de la situació de violència. És per això que el Reglament del torn d'ofici del Col·legi d'Advocats de Tarragona preveu que un dels requisits que han de tenir les advocades i advocats inscrits en el torn especial de víctimes de maltractament és que estiguin inscrits al torn d'ofici del Penal, Civil i Matrimonial, per tal que el mateix advocat o la mateixa advocada pugui assistir la víctima en tots els procediments derivats del cas.

La lletrada o lletrat assignat podrà assistir la víctima en la denúncia, sol·licitar les mesures de protecció i/o regulació de la seva situació familiar i/o de parella que siguin necessàries en relació amb el domicili, aliments, fills i filles i altres, i comparèixer en totes les diligències que es practiquin i en les actuacions penals com a acusació particular.

La legislació vigent (article 20 de la LIVG i els articles 41, 42 i 43 de la Llei 5/2008, de 24 d'abril, del dret de les dones a eradicar la violència masclista) garanteix l'assessorament i l'assistència jurídica especialitzada gratuïta a les víctimes de maltractaments, sense perjudici que posteriorment hagin de tramitar l'expedient administratiu necessari per obtenir el reconeixement del dret d'assistència jurídica gratuïta. Per facilitar aquest tràmit, l'advocat o l'advocada demana per escrit una autorització a la víctima, que ha de signar, per tal que la Comissió d'Assistència Jurídica Gratuïta pugui recaptar la informació econòmica pertinent de la víctima.

## LA INTERVENCIÓ DE LA FISCALIA

El Ministeri Fiscal actuarà i acreditarà la condició de víctima de violència de gènere, d'acord amb l'establert als articles 23, 26 i 27 de la LO 1/2004 i a la Instrucció 2/2005 de la Fiscalia General de l'Estat.

Els fiscals o les fiscals, en compliment de la funció tuitiva de les víctimes que els ve encomanada per la legislació vigent i de conformitat amb les directrius establertes a les instruccions impartides per la Fiscalia General de l'Estat en aquesta matèria, tindran cura que les víctimes de violència de gènere i domèstica siguin informades dels seus drets, de forma clara i accessible, comprnent dita informació, a més a més de l'oferiment d'accions dels articles 109 i 110 LECr, l'obligació de comunicar-los els actes processals que puguin afectar la seva seguretat (art. 109 i 544 ter 9 LECr), les mesures previstes a la Llei 35/1995, si fos aplicable i les mesures contemplades a la LO 1/2004 relatives a la seva protecció i seguretat, així com l'existència del programa de teleassistència quan es tracti de víctimes de violència de gènere.



El Ministeri Fiscal pot sol·licitar l'ordre de protecció (544 ter 9 LECr), així com sol·licitar la presó del denunciat en casos greus.

El Ministeri Fiscal, a través dels seus òrgans, mantindrà els contactes institucionals necessaris amb les instàncies judicials, policials, sanitàries i assistencials, així com amb els col·legis d'advocats i procuradors, a fi de possibilitar una cooperació eficaç en les respostes a la violència de gènere i domèstica.

El fiscal o la fiscal de la Sala contra la Violència sobre la Dona serà l'encarregat en l'àmbit estatal de coordinar i supervisar l'actuació de les seccions contra la violència sobre la dona de les diverses fiscalies en matèria de violència de gènere i domèstica, proposant al Fiscal General de l'Estat que emeti les instruccions precises en la matèria (art. 18 quàter Llei 50/1981 addicionat per la LO 1/2004), amb la finalitat d'intervenir en els procediments penals per fets constitutius de delictes o faltes, i intervenir directament en els processos civils, la competència dels quals estigui atribuïda als jutjats de violència sobre la dona.

En l'àmbit territorial de les seccions contra la violència sobre la dona de les fiscalies dels tribunals superiors de justícia i les audiències provincials les funcions de direcció i coordinació seran per al delegat de la prefectura que sigui nomenat a tal efecte (art. 22.6 Llei 50/1981 segons redacció de la LO 1/2004).

El fiscal o la fiscal intervé de manera activa durant tota la tramitació de la causa proposant aquelles proves que considera adients per provar el fet denunciat. Quan a la causa hi ha proves suficients, presenta l'escrit d'acusació en què demana les penes i responsabilitats civils corresponents derivades del delicte o falta a favor de les víctimes, estiguin o no representades, intervenint en l'acte del judici oral i posteriors recursos fins que sigui dictada una sentència ferma.

En l'execució de les sentències, el Ministeri Fiscal vetlla especialment per al compliment de la sentència en allò que es refereix al pagament de les indemnitzacions civils, sol·licitant totes les mesures possibles perquè puguin ser satisfetes o perseguint els delictes que s'han pogut cometre per burlar-les (aixecament de béns).

## LA INTERVENCIÓ JUDICIAL

La Llei orgànica 1/2004, de 28 de desembre, de mesures de protecció integral contra la violència de gènere, (d'ara en endavant, LIVG) regula el funcionament i les competències dels jutjats de violència sobre la dona (JVD). Aquests jutjats tenen per objecte actuar contra la violència que, com a manifestació de la discriminació, la situació de desigualtat i les relacions de poder dels homes sobre les dones, s'exerceix sobre aquestes per part de qui siguin o hagin sigut els seus cònjuges o de qui estigui o hagi estat lligat a ells per relacions similars d'afectivitat, hi hagi o no convivència. (art. 1, del títol 1r de la Llei 1/2004, de 28 de desembre).

Al partit judicial de Tarragona s'ha creat un jutjat exclusiu de violència sobre la dona.

Els jutjats en funció de guàrdia (JG) assumeixen competències en els procediments per delictes relacionats amb la violència de gènere, fora del horari de funcionament del JVD. Practicades les actuacions urgents i no ajornables, el jutjat de guàrdia s'inhibirà en favor del jutjat de violència sobre la dona que sigui competent.

## COMPETÈNCIES DEL JVD EN L'ÀMBIT PENAL

Els requisits per considerar un cas com a delicte de violència de gènere han de contemplar que entre ambdós (subjecte actiu –l'home– i subjecte passiu –la dona–) ha d'existir, o ha d'haver existit, una relació matrimonial o relació similar d'afectivitat, amb convivència o sense.

Així mateix, la violència contra les persones descendents de l'autor o de l'esposa o dona, unida per relació similar d'afectivitat i les persones menors o incapaces que visquin amb l'autor o que n'estiguin sotmeses a la potestat, tutela, curatela, acolliment o guarda de fet de la seva esposa o convivent, sempre que també s'hagi produït prèviament un acte de violència de gènere contra la dona.

Tenen competències en tots aquells processos per exigir responsabilitat penal pels delictes recollits al Codi penal relatiu a: homicidis, avortament, lesions, lesions del fetus, delictes contra la llibertat, contra la integritat moral, contra la llibertat i integritat sexual o qualsevol altre delicte comès amb violència o intimidació, així com per exigir responsabilitat penal per qualsevol delicte contra els drets i deures familiars.

Així mateix, s'adoptaran les mesures de protecció a les víctimes, (art. 58, punt 5, del títol 3r, de la Llei 1/2004, de 28 de desembre) previstes en la legislació processal penal (privatives de llibertat, presentacions personals davant el jutjat, ordre d'allunyament, prohibició de comunicació, prohibició de tornar al lloc del delicte o residència de la víctima, prohibició de tinença i la retirada d'armes i altres objectes perillosos).

## COMPETÈNCIES DEL JVD EN L'ÀMBIT CIVIL

El JVD té competència per establir de manera provisional mesures civils, fins a una regulació definitiva en el procediment que sigui adient: el règim de custòdia, visites i comunicació amb els fills o filles, règim de prestació d'aliments, així com qualsevol disposició que es consideri oportuna a fi d'apartar la persona menor d'un perill o d'evitar-li perjudicis. És molt important saber que aquestes mesures tenen una validesa de 30 dies, i que es prorrogaran si en aquest temps s'inicia el procediment de família que correspongui (separació, divorci, o guarda i custòdia).

Aquestes mesures només les pot sol·licitar la víctima, el seu representant legal i el Ministeri Fiscal quan existeixin filles o fills menors o incapaços.

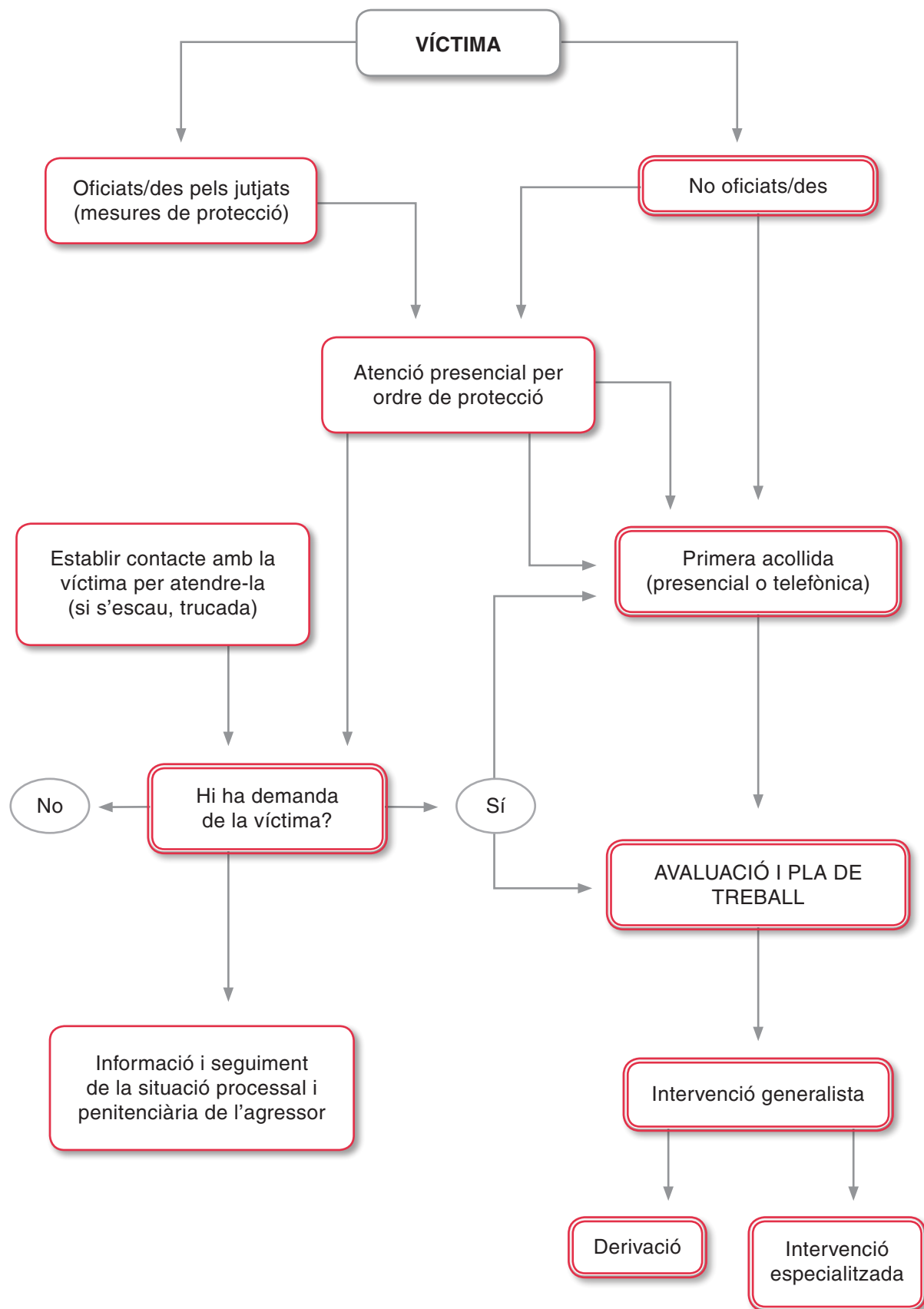
Tot això sempre que s'hagin iniciat davant del jutjat de violència contra la dona actuacions penals per delicte o falta a conseqüència d'un acte de violència contra la dona o s'hagi adoptat una ordre de protecció a una víctima de violència de gènere.

L'ordre de protecció comporta una sèrie de mesures assistencials i de protecció social, com ara la protecció policial, l'assistència sanitària, l'assistència psicològica, la renda d'inserció, l'ingrés en cases d'acollida, etc. que pot adoptar, si escau, l'administració corresponent.





## CIRCUIT DE L'OFICINA D'ATENCIÓ A LA VÍCTIMA (OAVD)



## **DEPARTAMENT DE JUSTÍCIA DE LA GENERALITAT**

### **INTERVENCIÓ DE L'OFICINA D'ATENCIÓ A LA VÍCTIMA DEL DELICTE**

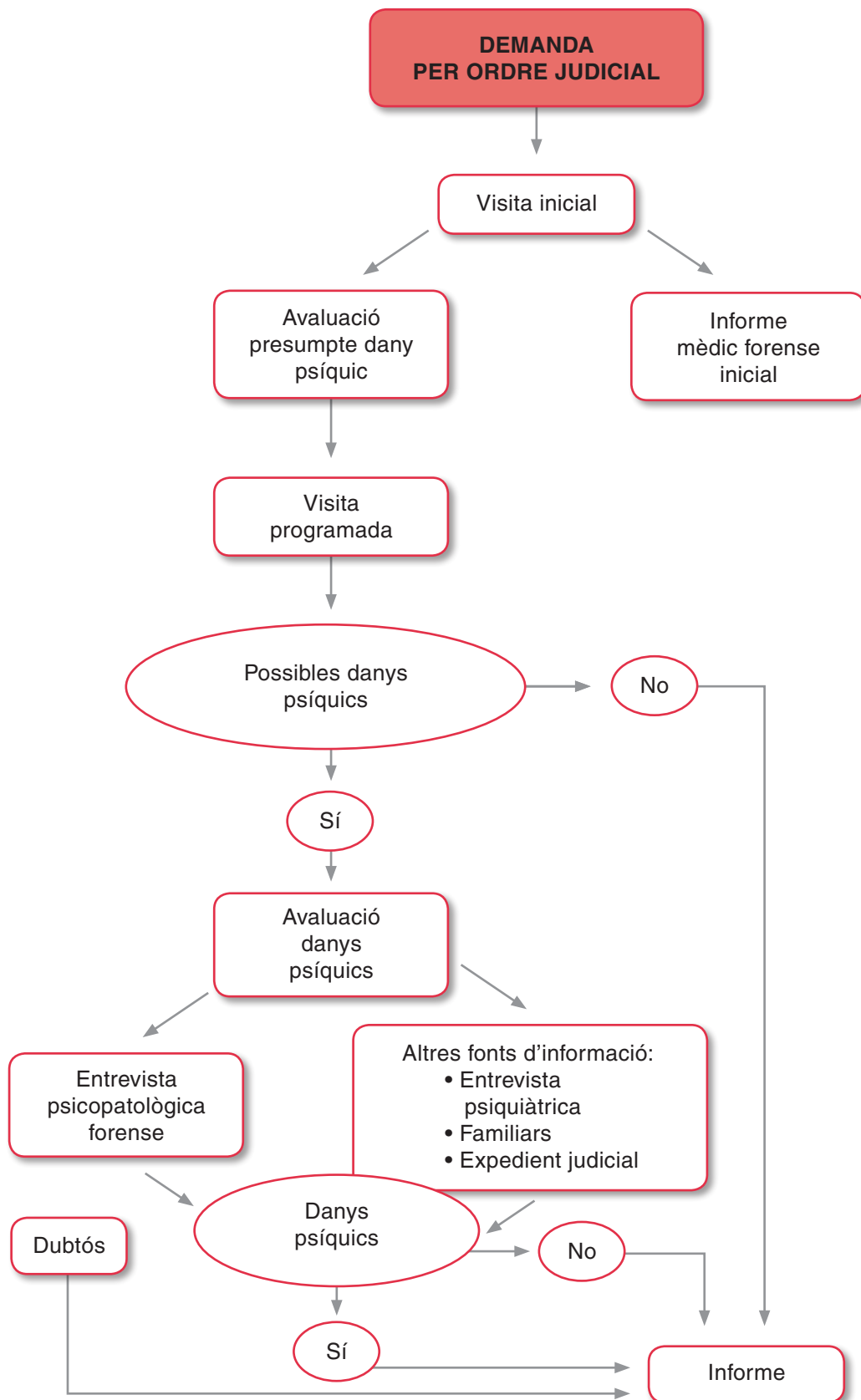
L'Oficina d'Atenció a la Víctima té com a objectiu acollir i donar acompanyament emocional a qualsevol persona considerada víctima d'un delictes. Quan ho cregui convenient, derivarà la persona a altres serveis especialitzats de caràcter jurídic, psicològic, sanitari, social, etc. També, si el cas ho requereix, s'ha d'efectuar un acompanyament de la víctima mentre duri el procés judicial. Arran de l'entrada en vigor de la Llei 27/2003, de 31 de juliol, reguladora de l'ordre de protecció de les víctimes de violència domèstica, i d'acord amb els criteris recollits en el protocol per a la implantació de l'ordre de protecció de les víctimes de violència domèstica, hem de tenir en compte que l'OAVD passa a ser el punt de coordinació actiu de les ordres de protecció. En aquest sentit, els jutjats que prenguin acords d'ordres de protecció hauran de comunicar-ho a l'OAVD, així com les diferents situacions processals que afectin la persona imputada en fase d'execució de la pena.

### **EQUIP D'ASSESSORAMENT TÈCNIC PENAL**

La intervenció de l'Equip d'Assessorament Tècnic Penal ve determinada per l'autoritat judicial, que és qui determina sobre quina de les parts (presumpte agressor o presumpta víctima) ha de fer-se l'informe sol·licitat. Aquest informe pericial té com a finalitat aportar elements objectius, ja siguin relatius al vessant psicològic i/o social, que ajuden l'autoritat judicial o al tribunal a fonamentar les seves decisions durant tot el procés penal. També ofereixen suport quan es realitzen exploracions judicials de testimonis vulnerables.



PROTOCOL D'ACTUACIÓ FORENSE



INTERVENCIÓ ÀMBIT JUDICIAL

## INTERVENCIÓ DE L'INSTITUT DE MEDICINA LEGAL DE CATALUNYA

Els metges i metgesses forenses són personal funcionari del Departament de Justícia amb la tasca d'auxiliar a l'Administració de justícia amb les matèries pròpies de la medicina. Processalment, actuen sota les ordres de tribunals, magistrats i magistrades, jutges i jutgesses, fiscals, i responsables del Registre Civil. Orgànicament, depenen de l'Institut de Medicina Legal de Catalunya.

Entre moltes altres, una de les funcions del personal mèdic forense és el seguiment i la valoració de les persones lesionades, l'anomenada *valoració de dany corporal*.

Per tot això, les víctimes de violència són ateses sempre vehiculades per l'estament judicial, és a dir, amb una **ordre de reconeixement de la víctima i posterior emissió d'un informe medicofo-  
rense**.

La intervenció del personal mèdic forense es pot iniciar:

- en **situacions de guàrdia**. Pot arribar l'avís d'una víctima de violència de **tipus greu** mitjançant la comunicació telefònica des d'un centre assistencial i/o hospitalari del nostre partit judicial.

En aquest cas el jutge o jutgessa de guàrdia ordena el desplaçament del metge o metgessa forense al centre mèdic per reconèixer la víctima i fer un informe que ha de recollir:

- la gravetat de les lesions
- el compromís vital de les mateixes
- l'evolució probable
- el tipus d'assistència mèdica necessària per al guariment
- temps probable de curació
- possibles seqüeles

- També en **situació de guàrdia**. Pot arribar l'avís d'una víctima de violència de **tipus lleu** mitjançant la comunicació telefònica des d'un centre assistencial.

En aquest cas el metge o metgessa forense indica al centre que faci el comunicat judicial per escrit i que el remeti al jutjat de guàrdia. El reconeixement es farà més endavant i de manera programada.

- Per altra banda, tots **els centres sanitaris tenen l'obligació d'informar el jutjat de guàrdia** per escrit de les persones ateses en el seu centre per motiu de violència.

En aquest cas serà el mateix jutjat qui programarà la visita al metge o metgessa forense per fer la valoració de les lesions i les seves possibles conseqüències.

Cal afegir que quan parlem de lesions també ho fem de les lesions psíquiques.

Per acabar, cal indicar que la feina del metge o metgessa forense no és donar fe de les lesions sofertes sinó fer-ne la valoració i, per tant, això s'ha de fer amb reconeixements periòdics fins a l'estabilització o fins a la curació de les lesions sofertes.

Dades importants que s'han de recollir en l'**informe final (Sanitat)**:

- data de les lesions sofertes
- descripció de les lesions
- nombre de dies per a l'estabilització o curació, i d'aquests: nombre de dies improductius i nombre de dies d'hospitalització
- acció terapèutica necessària
- seqüeles



## **ANNEX: ADRECES DELS JUTJATS I TELÈFONS ALTRES ADRECES I TELÈFONS D'INTERÈS**

- **Servei d'orientació jurídica (SOJ)**  
Palau de Justícia. Av. Lluís Companys, 10  
Telèfon 977 212 709  
Horari d'atenció: de dilluns a divendres de 10 h. a 13h.
- **Oficina d'Atenció a la Víctima del Delicte (OAVD)**  
Palau de Justícia. Av. Lluís Companys, 10  
Telèfon 977 920 108  
Horari d'atenció: de dilluns a divendres de 9 a 15
- **Jutjat Violència Dones**  
Palau de Justícia Av. Lluís Companys, 10.  
Telèfon 977 920 310





## 6.3. COSSOS POLICIALS

CUERPO NACIONAL DE POLICIA  
GUÀRDIA URBANA  
MOSSOS D'ESQUADRA

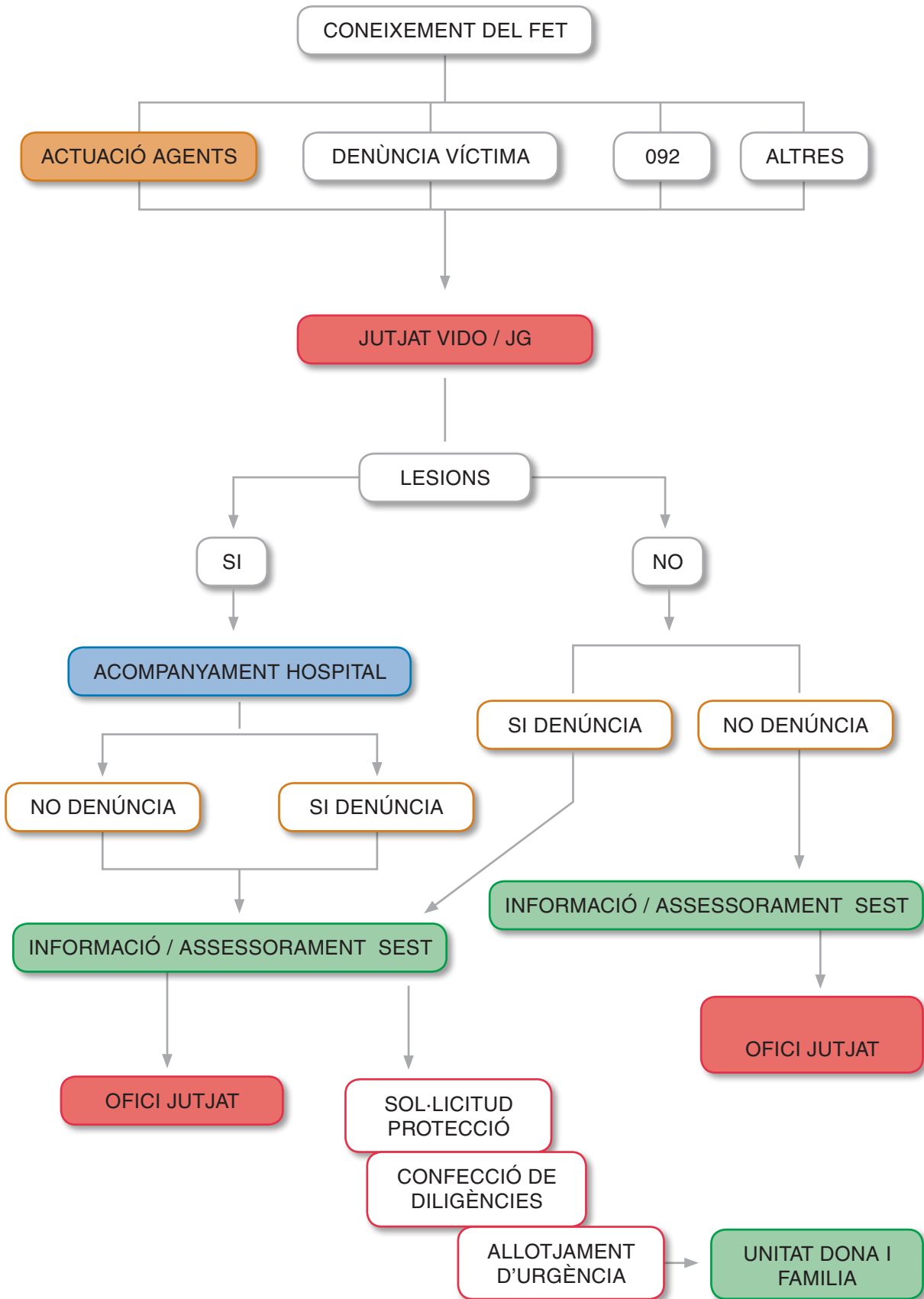
---

### INTERVENCIÓ DEL COS NACIONAL DE POLICIA

El Cos Nacional de Policia ha col·laborat en el procés d'elaboració del document de forma molt activa i ha transferit l'experiència acumulada al llarg dels anys, fins a l'1 de novembre de 2008, quan va tenir lloc el desplegament dels Mossos d'Esquadra a la totalitat del territori català i, en concret, al Camp de Tarragona i les Terres de l'Ebre. A partir d'aquesta data seran, doncs, els Mossos d'Esquadra i la Guàrdia Urbana els qui es faran càrrec de les intervencions en casos de violència masclista, així com del seguiment de les ordres de protecció.

No obstant això, les víctimes de violència de gènere estrangeres en situació irregular a Espanya, poden sol·licitar, si la resolució de l'autoritat judicial va acordar ADOPTAR ALGUNA MESURA DE PROTECCIÓ, la residència temporal per circumstàncies excepcionals, d'acord amb l'article 45.4 del Reglament d'estrangeria. En aquest cas, cal presentar la petició a l'àrea d'estrangeria de la Subdelegació del Govern. Si es concedeix, té una validesa d'un any, durant el qual la persona ha de tramitar la documentació necessària per obtenir el permís de residència.

# CIRCUIT DE LA GUÀRDIA URBANA







## INTERVENCIÓ DE LA GUÀRDIA URBANA

Tenint en compte que podem tenir coneixement del fet des de la intervenció d'una dotació, la denúncia de la víctima, trucada al 092 y d'altres, l'actuació és durà a terme des de la unitat VIDOGE (violència domèstica i/o gènere).

Si la víctima ha sofert lesions el primer que es farà serà l'acompanyament al centre hospitalari (si no s'ha traslladat ella per sí mateixa). Una vegada atesa a l'hospital, s'acompanyarà a les dependències de la Guàrdia Urbana.

Si la víctima vol presentar denúncia se l'informarà dels seus drets, dels tràmit, se li oferirà protecció i allotjament si es cau. Aquest procediment s'utilitzarà també pels casos que no hagi fet falta l'assistència sanitària.

Si no vol presentar denúncia, se l'informarà que s'actuarà d'ofici i que es donarà part al Jutjat.

En cas de que la víctima no hagi patit lesions i tampoc vulgui presentar denúncia, es donarà el mateix tràmit que en el cas anterior.

En qualsevol cas els serveis socials adscrits a la Guàrdia Urbana, Servei d'Emergències Socials de Tarragona (SEST), tindran puntualment coneixement dels fets si es dóna en el seu horari, treballaran juntament amb la unitat VIDOGE.

Posteriorment a les actuacions, totes les víctimes portaran un seguiment, ja sigui policial o per part dels serveis socials.

Si la víctima disposa d'una ordre de protecció, el seguiment es portarà a terme fins que finalitzin aquestes mesures i la víctima deixi de trobar-se en una situació de risc.

# CIRCUIT DELS MOSSOS D'ESQUADRA

## PREVENCIÓ

- Difusió de campanyes informatives i de xerrades dirigides a col·lectius de dones i joves susceptibles de rebre informació en aquest àmbit.
- Participació i organització de formació per a professionals que intervien en el tractament transversal de les víctimes de violència masclista.
- Anàlisi del públic diana en el context de les polítiques d'informació. Apropament de la policia i sessions informatives sobre aquest àmbit.
- Contribució per tal d'augmentar la percepció de seguretat i pertinença als espais públics.

## DETECCIÓ I IDENTIFICACIÓ DE POSSIBLES SITUACIONS DE VIOLÈNCIA A TRAVÉS DE DIFERENTS MITJANS D'ACCÉS: PRESENCIAL - TELEFÒNIC

### DETECCIÓ

Mossos d'Esquadra (PGME)

Grup d'Atenció a la Víctima

Oficina de Relacions amb la Comunitat

Oficina d'Atenció a la Ciutadania

112

Unitat Seguretat Ciutadana  
Grups d'investigació o altres unitats

### ATENCIÓ

NO HI HA DENÚNCIA

Valoració de l'estat psicofísic  
Situació de risc  
Orientació i assessorament jurídic  
Empatia/validació de l'experiència

SÍ HI HA DENÚNCIA

ATENCIÓ INFORMACIÓ

ELABORACIÓ ATESTAT

ORDRE DE PROTECCIÓ

ACOMPANYAMENT

ATENCIÓ INFORMACIÓ

Derivació xarxa de recursos especialitzats

ACOMPANYAMENT

ACTUACIÓ D'OFICI

Derivació GAV

Derivació GAV

TRAMESA ATESTAT

Atenció especialitzada

Derivació xarxa de recursos

Mesures judicials i seguiment policial

JUTJAT FISCALIA

### RECUPERACIÓ

SEGUIMENTS

Serveis Socials

Serveis Acol·liment Residencial

GAV: Grup d'Atenció a la Víctima



## INTERVENCIÓ DELS MOSSOS D'ESQUADRA

La font d'informació sobre els maltractaments pot arribar al cos de Mossos d'Esquadra per vies diferents:

- Ordre judicial o de la fiscalia sol·licitant una intervenció policial.
- Avís d'entitats i organismes assistencials públics o privats sol·licitant una intervenció policial.
- Actuació per la denúncia d'alguna persona de l'entorn de la víctima que coneix els maltractaments a les dependències policials o a la via pública.
- Denúncia de la víctima en dependències policials.
- Actuació d'ofici quan la policia en té coneixement per qualsevol via, però els perjudicats no volen interposar una denúncia.

### Actuació policial per denúncia de la víctima, familiars o persones conegudes

Si la víctima presenta lesions i encara no ha estat visitada per un facultativa o facultatiu mèdic, serà acompanyada al centre mèdic de referència. L'informe mèdic s'adjuntarà a la denúncia. Ara bé, la decisió de la víctima, familiars o persones conegudes sobre denunciar o no, és independent de l'actuació policial. Els Mossos informaran dels fets que han tingut coneixement mitjançant ofici o atestat al jutjat tot i que no hi hagi denúncies.

### Informació a les víctimes en seu policial

La víctima és informada adequadament dels drets que li són propis. A banda de la notificació de drets per escrit i mitjançant les actes normalitzades de la PGME existents es fa saber a la víctima:

- Que pot gaudir del dret a ser assistida per un advocat o advocada d'ofici del torn especialitzat en casos de violència domèstica i de gènere en seu policial que es pot fer efectiu abans de presentar la denúncia.
- Que existeix la possibilitat de demanar a l'autoritat judicial una ordre de protecció que pot significar diferents mesures de protecció, sortida de l'inculpat del domicili, prohibició d'aproximació a la persona protegida, prohibició d'aproximació als llocs freqüentats per la víctima, prohibició de comunicació, suspensió del dret de guarda i custòdia del denunciador, suspensió del dret a la tinença d'armes, etc. En cas que la víctima vulgui acollir-se a aquest dret, es complimentarà l'ordre i es trametrà al jutjat competent juntament amb l'atestat. En cas que la víctima ja tingui concedida una ordre de protecció es deixarà constància en l'atestat.
- Que al territori existeixen entitats o organismes assistencials, públics o privats als quals pot adreçar-se.
- Si la víctima és estrangera i es troba en situació irregular o il·legal, es facilitarà informació sobre el dret a regularitzar la seva situació per raons humanitàries, en els termes que disposen els articles 45.4 a i 46.3 del Reglament d'estrangeria. Així mateix serà informada de l'inici de les actuacions prèvies per a la incoació del corresponent expedient sancionador, d'acord amb l'article 114 del Reglament d'execució de la Llei d'estrangeria. Alhora serà informada que pot sol·licitar l'autorització de residència temporal quan el jutge li concedeixi l'ordre de protecció en virtut de la qual s'atura la incoació de l'expedient d'expulsió.
- Que existeix un servei de teleassistència de la Creu Roja per a les víctimes, dones, que pateixen maltractaments i disposen d'ordre de protecció o d'allunyament. Aquest servei ofereix una atenció immediata i a distància a la víctima les 24 hores del dia i els 365 dies de l'any i que els serveis socials són l'interlocutor per tramitar i autoritzar aquest servei.

## **Assistència a la víctima posterior a la denúncia**

- Acompanyament a una casa acollida d'urgència, seguint els protocols d'accés de cada municipi.
- Acompanyament policial al domicili. Sempre que hi hagi una ordre judicial, s'haurà d'acompanyar la víctima al seu domicili per donar-li protecció mentre recull les seves pertinences personals.
- Abandonament del domicili per part de la víctima. S'ha d'incidir en la informació a la víctima sobre la possibilitat d'abandonar el domicili conjugal sense la pèrdua de drets. En la mesura que sigui possible, és aconsellable que pugui ser acollida per familiars o amics o amigues.
- Protecció policial, en cas de risc imminent per a la integritat física de la víctima, com a mesura preventiva fins que s'estableixi la protecció pertinent d'acord amb el que disposi el jutge. Es prenen les mesures policials necessàries per garantir la seva seguretat.

## **SEGUIMENT**

### **Grup d'Atenció a la Víctima**

- Obriran per a cada víctima un expedient informàtic on constarà la informació que es vagi obtenint (transcripció de trucades o entrevistes personals, atestats, oficis, contactes amb altres entitats, etc.).
- Si la víctima disposa d'una ordre de protecció, el seguiment es portarà a terme fins que finalitzin aquestes mesures i la víctima deixi de trobar-se en una situació de risc. Si la víctima no gaudeix de mesures de protecció, l'expedient es tancarà als tres mesos sempre i quan no hagi cap risc per a la víctima.
- Seguiment del processat en col·laboració amb els Serveis Territorials de Justícia i l'Oficina d'Entorn Penitenciari.
- Informació a la víctima dels moviments del processat si està intern en un centre penitenciari, amb l'objectiu que aquesta extremi les mesures de protecció quan l'intern surti de la presó.
- Altres gestions atenent a les particularitats de cada cas i a les possibilitats de gestió.

## **ALTRES FUNCIONS POLICIALES**

Col·laborar en activitats de formació, sensibilització social i col·loquis.



## **ANNEX: ADRECES I TELÈFONS**

### **GUÀRDIA URBANA**

Prat de la Riba, 37

Telèfon: 977 240 345

Horari: 24 hores

Telèfon d'emergències: 092

### **MOSSOS D'ESQUADRA**

Frederic Escofet, s/n (Polígon les Gavarres)

Doctor Lluís Mallfré, 7 (davant Hospital Joan XXIII)

Telèfon: 977 635 300, extensió: 68267

Horari: 24 hores

Telèfon d'emergències: 112

### **POLICIA NACIONAL**

Plaça Orleans, s/n

Telèfon: 977 249 884

Horari: 24 hores

Telèfon d'emergències: 091





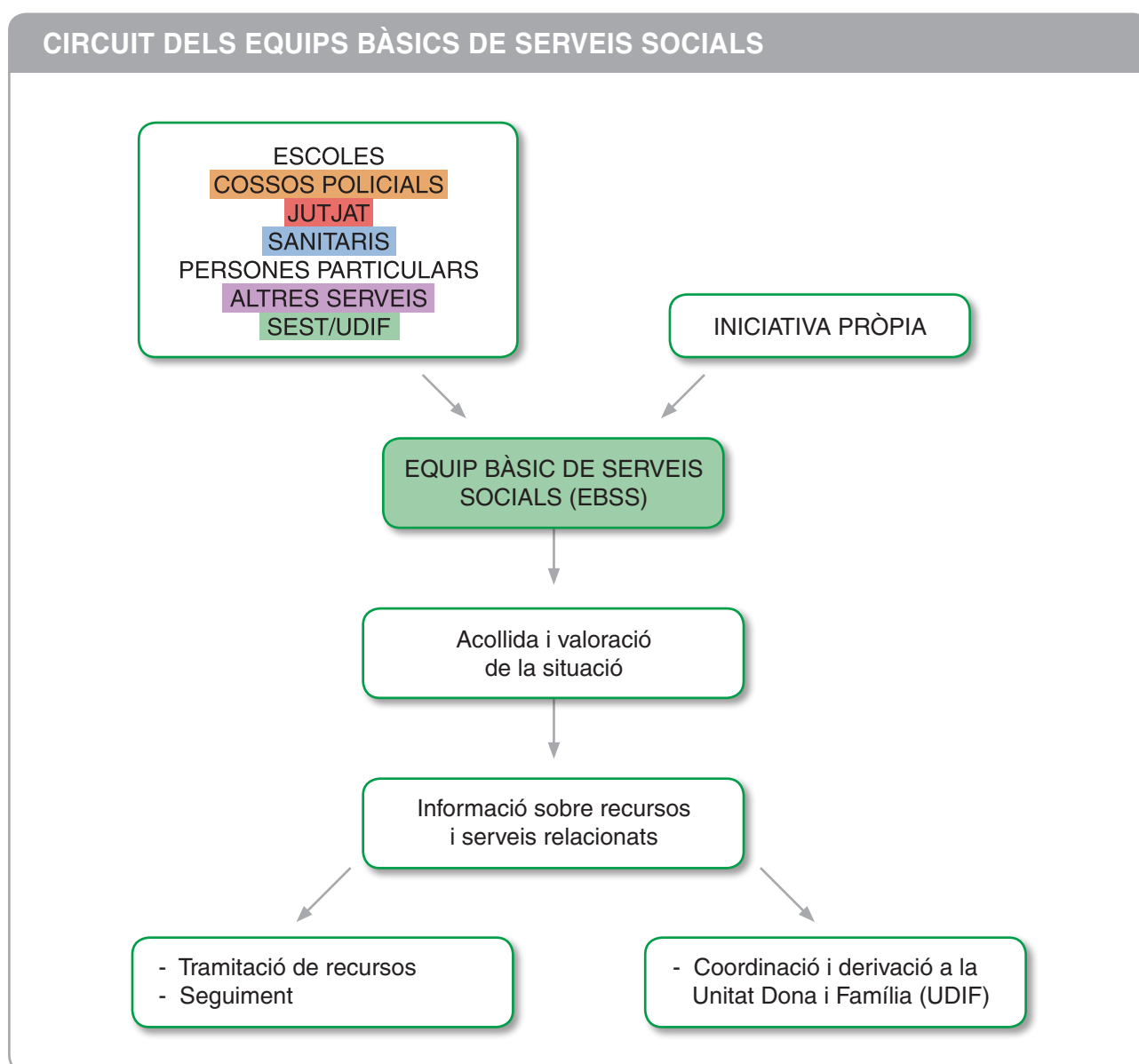
## 6.4. INTERVENCIÓ DELS SERVEIS SOCIALS

EQUIPS BÀSICS DE SERVEIS SOCIALS  
SERVEI DONA I FAMÍLIA  
SERVEI D'EMERGÈNCIES SOCIALS

L'actuació professional dependrà del servei que rep la demanda i fa la primera acollida a la dona i/o família. Per aquest motiu s'estableixen tres circuits diferenciats:

1. Circuit dels EQUIPS BÀSICS DE SERVEIS SOCIALS (EBSS)
2. Circuit de l'EQUIP D'ATENCIÓ A LA DONA
3. Circuit del SERVEI D'EMERGÈNCIES SOCIALS DE TARRAGONA (SEST)

En qualsevol dels tres serveis i/o equips, les dones poden arribar per diferents vies: per iniciativa pròpia o bé derivades d'altres serveis, entitats ( jutjat, OAVD, cossos de seguretat, professionals sanitaris, altres serveis socials...).



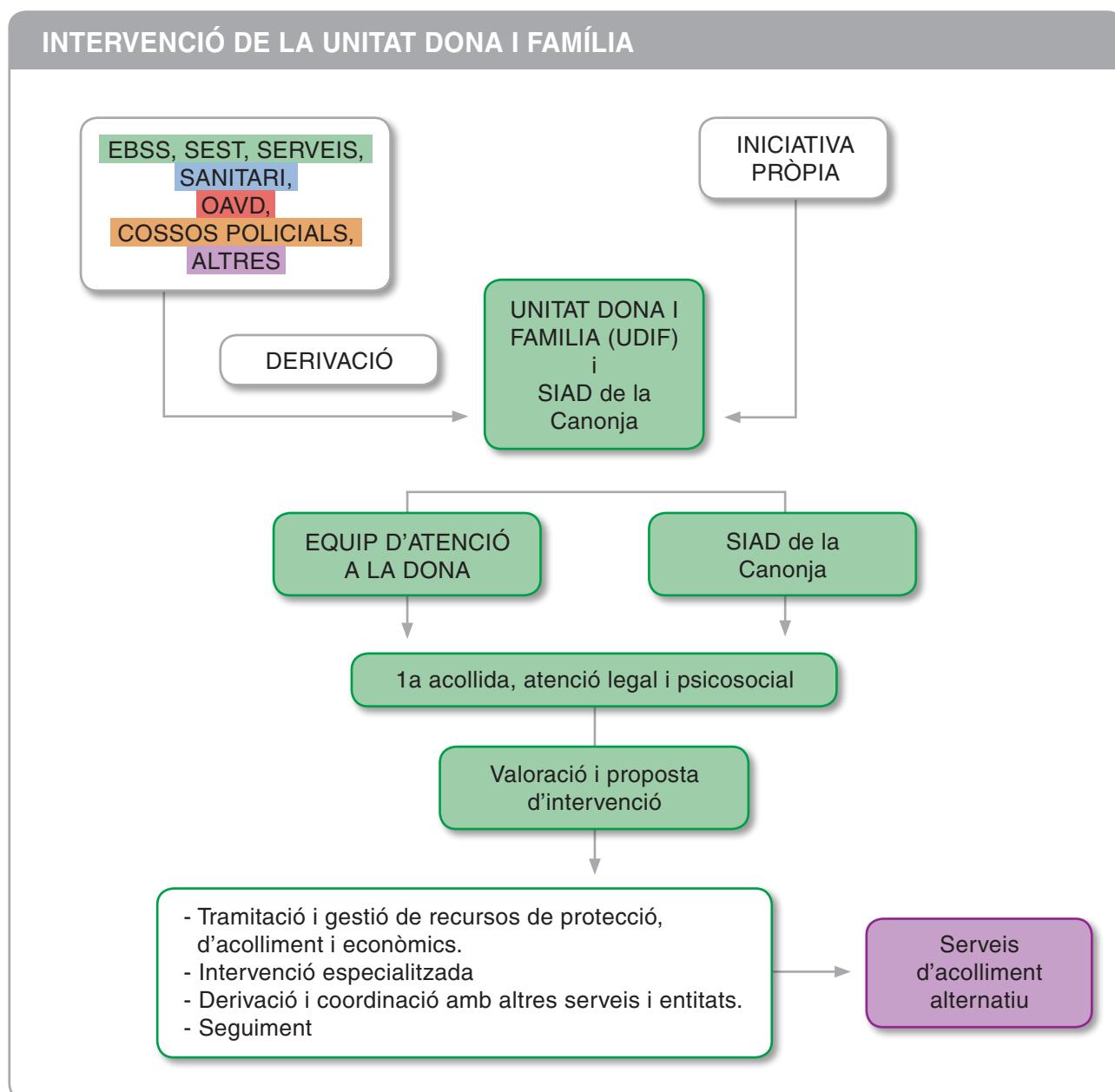
**EQUIPS BÀSICS DE SERVEIS SOCIALS**, distribuïts per zones i/o barris, fet que dona cobertura a tota la ciutat.

Com a organisme implicat en la problemàtica de la violència masclista pot actuar en totes les seves fases: prevenció, detecció, intervenció i seguiment.

El protocol específic a seguir és: primera acollida, valoració i estudi de la situació, informació general de les possibilitats existents i derivació a la Unitat de Dona i Família.

El nivell d'intervenció en tots els equips de serveis socials preveu:

- Atenció personalitzada (primera acollida).
- Estudi i valoració de la situació.
- Informació general de procés.
- Acompanyament i suport del procés personal i de recuperació.
- Tramitació i gestió de recursos i prestacions adients.
- Coordinació i derivació a serveis, centres, entitats especialitzades.
- Elaboració d'informes.







Són serveis d'atenció especialitzada adreçats a les dones i als seus fills o filles que orienten, donen suport i realitzen un tractament personalitzat per a la seva recuperació.

Com a servei específic per atendre i donar resposta a les situacions de violència, existeix el que s'anomena **UNITAT DONA I FAMÍLIA**.

Aquest equip és un servei especialitzat d'atenció a les dones que pateixen violència masclista.

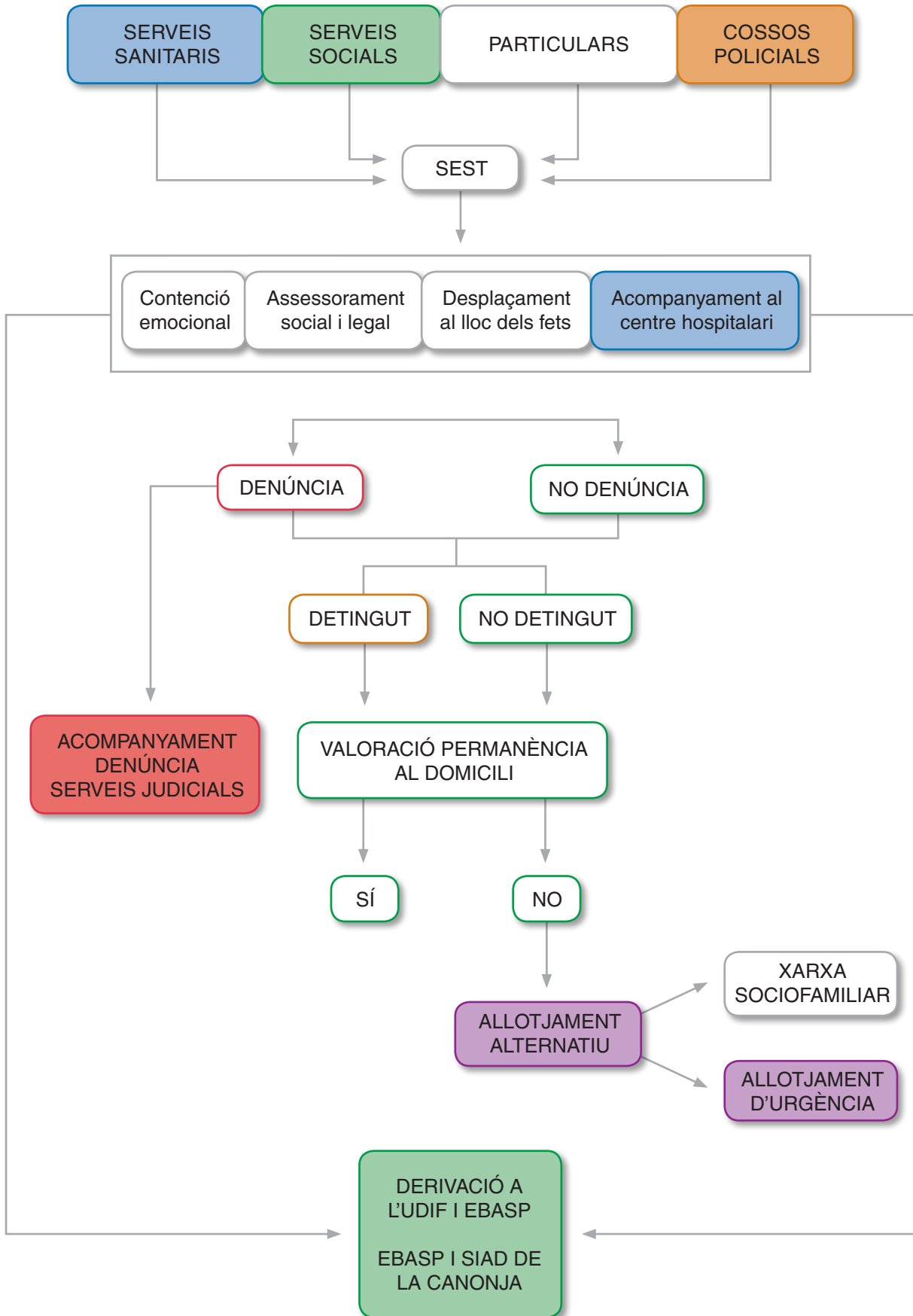
Aquest equip ofereix suport social, legal i tractament psicològic personalitzat, per a la seva recuperació i realitza l'acompanyament en el seu procés personal.

Les dones poden arribar a l'equip derivades d'altres serveis (EBSS, serveis sanitaris, SAV, centres educatius, altres serveis socials, entitats...) o també per iniciativa pròpia.

Té establert el següent protocol d'intervenció:

- Acollida i atenció social, legal i psicològica.
- Exploració i valoració de la situació.
- Informació dels tràmits i gestions a realitzar, tenint en compte en quin moment del procés es troben, si ha iniciat o no algun tipus de dispositiu judicial, de denúncia, d'ordre de protecció.
- Valoració d'allotjament alternatiu, en cas de ser necessari.
- Coordinació amb els diferents serveis i/o entitats implicades.
- Informació i tramitació de recursos socials, de protecció (TAMVG), econòmics i laborals.
- Seguiment personalitzat del seu procés de recuperació.

# CIRCUIT DEL SERVEI D'EMERGÈNCIES SOCIALS DE TARRAGONA (SEST)





## INTERVENCIÓ DEL SERVEI D'EMERGÈNCIES SOCIAL DE TARRAGONA (SEST)

Les demandes que arriben al nostre servei poden arribar per diferents vies:

1. Derivada dels serveis sanitaris (trucada de l'hospital i/o CAP).
2. Derivada dels serveis socials de base o serveis especialitzats (EBSS, UDIF).
3. Directament del particular que ens fa la demanda.
4. Derivada dels cossos policials.

La modalitat d'atenció a la usuària es pot donar per tres vies:

1. Presencial a les dependències del Servei.
2. Telefònica, per atendre les trucades de les usuàries.
3. Desplaçament al lloc on es troba la víctima

Quan la usuària és atesa per la treballadora social, aquesta proporcionarà a la víctima:

- Contenció emocional, amb acollida i escolta de la persona persones afectades (dona, fills, altres...).
- Assessorament social i legal.
- Acompanyament al centre hospitalari en cas de necessitar assistència mèdica.
- Si és necessari, la treballadora social es desplaçarà al lloc on es trobi la víctima per tal de donar-li suport en les qüestions socials i personals de la dona.

En cas que la dona decideixi denunciar, s'ofereix la possibilitat d'acompanyar-la i estar present en el moment de la denúncia.

Juntament amb la dona es valorarà la seva situació de risc, en funció de la qual es decidirà quin és el recurs d'allotjament més adient a la situació del moment (retorn al domicili, xarxa sociofamiliar, allotjament d'urgència).

Quan finalitza l'atenció s'elabora un informe que es deriva als serveis especialitzats (UDIF) i als EBSS.

## ANNEX: INFORMACIÓ RECURSOS SOCIALS

### Estructura dels Serveis Socials

- **EBSS DE PART BAIXA**  
C/ Nou de Sta. Tecla, 9, baixos  
Telèfon: 977 245 968
- **EBSS DE PART ALTA**  
Rambla Vella, 7, 1r pis  
Telèfon: 977 244 569
- **EBSS SANT PERE I SANT PAU**  
Centre Cívic de Sant Pere i Sant Pau  
Sant Pere i Sant Pau, s/n  
Telèfon: 977 200 394
- **EBSS SANT SALVADOR**  
Centre Cívic de Sant Salvador  
ADREÇA: Avinguda dels Pins, s/n  
Telèfon: 977 521 166
- **EBSS TORREFORTA**  
Centre Cívic de Torreforta  
ADREÇA: Plaça Tarragonès, s/n  
Telèfon: 977 550 229
- **EBSS BONAVIDA**  
Centre Cívic de Bonavista  
ADREÇA: carrer Onze, 13  
Telèfon: 977 550 231
- **EBSS CAMP CLAR**  
C/ Riu Onyar, esc. 5-6 baixos  
Telèfon: 977 550 031
- **EBSS LA CANONJA**  
Edifici Centre Cívic  
Plaça Catalunya S/N  
Telèfon: 977 546 100

L'horari d'atenció d'aquests serveis és de 9 a 14 hores, de dilluns a divendres.



## SERVEIS ESPECIALITZATS

### Equip d'Atenció a la Dona

Horari d'atenció: de 8.30 a 15 hores, de dilluns a divendres.

Està ubicat al Centre Cívic de Torreforta

C/Plaça Tarragonès, s/n

Telèfon: 977 550 229 i 977 550 235

### Servei d'Emergències Socials de Tarragona

Horari d'atenció: de 19 a 3 de la matinada, tots els dies de la setmana, incloent-hi els festius.

Està ubicat a les dependències de la Guàrdia Urbana

C/ Prat de la Riba,

Telèfon: 977 240 345

### Servei d'Informació i atenció a les Dones de La Canonja

El formen quatre professionals (treballadora social, psicòloga, dinamitzadora laboral i lletrada)

El seu àmbit d'actuació es exclusivament les dones que resideixen o es troben transitòriament al Municipi.

- Horaris Primera acollida: tots els matins de 9,00hores fins les 13,00 hores.
- Suport Psicològic: dijous ala tarde des de les 16,00 hores fines les 19,00 hores.
- Dinamització Laboral: dimarts al mati des de les 9,00 hores fines les 11,00 hores.
- Suport Legal: dilluns a la tarde des de les 17,00 hores fins les 20,00 hores.

Està ubicat al Centre Cívic de La Canonja Plaça Catalunya S/N

Tel. 977 546 100

### Relació de recursos i ajuts específics per a dones víctimes de violència

**TAM-VG:** el servei de Teleassistència Mòbil per a les Dones Víctimes de Violència ofereix una atenció immediata i a distància, assegurant una resposta ràpida a les eventualitats que els puguin succeir. Permet que les dones puguin tenir una resposta adequada en situacions d'emergència. Per tenir accés a aquest recurs és necessari tenir l'ordre de protecció. La seva tramitació pot ser realitzada personal tècnic de l'EBSS o del SIAD.

**RAI (Renda Activa d'Inserció):** Reial decret 1369/2006, de 24 de novembre. Ministeri de Treball i Assumptes Socials. Es sol·licita i es tramita únicament a l'OTG. Té una duració d'11 mesos. S'ha d'acreditar la condició de violència (per exemple, còpia de la denúncia i/o ordre d'allunyament). No es poden disposar d'ingressos propis superiors a 427,95 €.

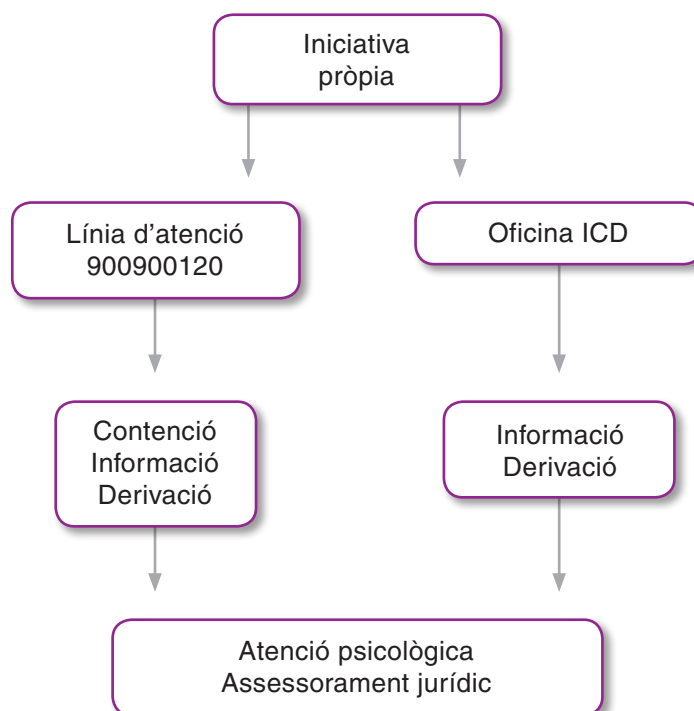




## 6.5. ALTRES SERVEIS ESPECIALITZATS

INSTITUT CATALÀ DE LA DONA

### CIRCUIT DE L'INSTITUT CATALÀ DE LES DONES



### INTERVENCIÓ DES DE L'INSTITUT CATALÀ DE LES DONES

L'Institut Català de les Dones (ICD) ofereix informació a les dones i a les entitats de dones sobre qualsevol matèria que les afecti, i en especial a les dones que pateixen o han patit un procés de violència.

Per tant, és una via de detecció de situacions de violència envers les dones i de derivació a altres serveis.

L'ICD ofereix una **línia d'atenció a les dones en situació de violència** a través del telèfon **900 900 120** que funciona les 24 hores del dia i tots els dies de l'any. Aquesta línia és atesa per professionals, advocades, psicòlogues, etc., que atenen les consultes de forma especialitzada i personalitzada i poden contactar amb serveis d'emergències si és necessari.

A Tarragona, des de l'oficina d'informació de l'ICD s'ofereixen dos serveis especialitzats:

**EI SERVEI D'ATENCIÓ PSICOLÒGICA**, per orientar i assessorar les dones en un moment puntual del seu procés i orientar-les a altres recursos si fos necessari.

Per accedir a aquest servei és necessari demanar cita prèvia a l'oficina d'informació (tel.: 977 241 304).

**EI SERVEI D'ASSESSORAMENT JURÍDIC**, per orientar i assessorar les dones sobre assumptes jurídics del seu interès, principalment sobre temes de separacions, custòdies d'infants, incompliments de pensions i règims de visites, agressions sexuals i violència contra les dones.

El servei d'assessorament jurídic també inicia els tràmits per a l'obtenció de la justícia gratuïta en tots els temes jurídics sobre els quals les dones necessitin obtenir una defensa dels seus drets.

Es porta a terme a la seu de l'oficina de l'ICD a Tarragona, prèvia demanda i citació a la mateixa oficina.

Aquest servei també s'ofereix, a través de la Fiscalia del Tribunal Superior de Justícia de Catalunya, a les dones víctimes de violència i que, a més, intervenen en un procediment judicial.

A més, l'Institut Català de les Dones disposa d'un **servei d'intervenció posttraumàtica** que compta amb un equip extern especialitzat de suport a les famílies i a la comunitat per als casos de més gravetat.

Aquest suport psicològic està orientat a pal·liar l'impacte del succés traumàtic. L'accés a aquest servei es fa a través dels cossos policials (?).

**EN CAS D'EMERGÈNCIA:**

Servei d'atenció telefònica 24 hores per a les dones: 900 900 120





## SERVEI D'ACOLLIMENT EN PIS AMB SUPORT PER A DONES

Mitjançant conveni amb l'Ajuntament de Tarragona, la Fundació l'Heura proporciona acolliment residencial d'estada limitada per a dones en situació de violència i els seus fills i filles que presenten una situació de risc social o estan en risc de patir-ne.

### 3. OBJECTIU GENERAL

Proporcionar a les dones l'accés a un espai d'acollida protegit, que permeti millorar la situació personal i la dels seus fills i filles, posant en marxa els instruments necessaris per tal que recuperin la seva autonomia i aconseguixin estabilitat personal i familiar.

### 5. PERFIL DE LES DONES USUÀRIES

Famílies monoparentals nacionals o estrangeres documentades, que es trobin en situació de risc o hagin estat víctimes de violència domèstica.

Embarassades en risc (incloses menors d'edat).

Residents a Tarragona.

Queden excloses d'aquest recurs les dones que pateixen un trastorn mental sever, així com aquelles que presentin algun tipus de dependència o consum abusiu (alcoholisme, substàncies tòxiques), a no ser que es trobin en situació estable i estigui constatat per l'equip de tractament tant de salut mental com de drogodependències.

### PROCEDIMENT D'ACCÉS

L'accés a aquest recurs es realitzarà prèvia valoració tècnica dels Equips Bàsics de Serveis Socials (EBBS), Servei d'Emergències Socials SES) i Unitat de Dona i Família

Les situacions urgents es resoldran amb l'allotjament en pensió/hotel, i l'endemà el personal de la Unitat de Dona i Família valorarà la situació, amb l'equip professional referent o que va fer la derivació.

Serà l'EBSS de zona qui durant tot el procés actui com a Referent del cas, participant en l'elaboració del Pla d'Intervenció, en l'avaluació i fent els tràmits per accedir als recursos i prestacions necessaris per a cada situació.

Es realitzarà un Pla de treball inicial, que regularà les actuacions a fer i determinarà el temps previst per a la confecció del Pla d'Intervenció, on s'inclourà l'Acord d'Intervenció, la periodicitat i els indicadors d'avaluació, i que serà confeccionat conjuntament entre l'EBSS, la Unitat de Dona i Família i l'equip tècnic de la Fundació l'Heura.

### Duració de l'estada

La temporalitat dependrà de cada cas en concret, i de la valoració que facin inicialment l'equip professional de referència.

Tot i així es planteja una durada màxima de 3 mesos.

La dona usuària haurà de signar un protocol, que anomenem Acord d'Actuació, en el que es recolliran totes les dades necessàries, l'actuació que es durà a terme, l'acceptació expressa de les normes que es recullen en aquest document i les conseqüències que pot suposar l'incompliment dels acords, segons les característiques i necessitats de cada situació individual.

## SERVEI D'ACOLLIMENT I RECUPERACIÓ

Dependència: DEPARTAMENT D'ACCIÓ SOCIAL I CIUTADANIA

Gestió i accés: Secretaria de Polítiques Familiars i Drets de Ciutadania

Les cases d'acolliment són serveis residencials destinats a oferir un acolliment temporal a les dones, i als seus fills i filles a càrrec, que han patit o pateixen violència de gènere, i que han hagut d'abandonar el domicili familiar i que no disposen de recursos personals o econòmics per afrontar aquesta situació.

El servei inclou les funcions d'acolliment i d'allotjament, com també l'atenció social i psicològica i l'assessorament jurídic.

Per tal de donar una atenció integral, el servei ha de facilitar els mitjans necessaris per superar la situació de la dona, promovent l'autonomia personal i coordinant les intervencions amb els recursos de la comunitat i amb els diferents serveis que intervenen en la resolució de la problemàtica de la dona i els seus fills.

### Objectius

- a) Acollir temporalment les dones i els seus fills i filles que no disposen de recursos personals per afrontar la situació de maltractament, proporcionant una atenció integral a les seves necessitats.
- b) Ajudar les dones a restablir les condicions d'autoestima i autonomia necessàries per a un funcionament social com a ciutadanes de dret.

### Tipologia de les dones usuàries

- Dones maltractades físicament, psíquicament o sexualment en el seu entorn familiar que han decidit deixar o han de deixar el domicili, que no disposen de recursos personals, familiars o socials per afrontar aquesta situació.
- Que tinguin com a mínim 18 anys.
- Que manifestin lliurement la voluntat d'ingressar a la casa d'acolliment i la disponibilitat de seguir el pla de millora establert conjuntament entre elles i l'equip professional.
- Que hagin denunciat els maltractaments com a protecció legal per a elles i per als seus fills i filles.
- En el supòsit de patir alguna malaltia física o psíquica caldrà el consens dels diferents equips que intervenen en el territori referent per valorar la idoneïtat del recurs en funció de la capacitat relacional i de convivència de la dona en el grup.

### Accés al servei d'acollida

Les cases d'acollida no són un recurs d'accés immediat ni per a tot tipus de dona maltractada. Quan els tècnics considerin que una dona pot esdevenir usuària d'aquest recurs, caldrà que s'elabori un informe descriptiu de la situació, el qual es remetrà a Barcelona, on la Secretaria de Polítiques Familiars i Drets de Ciutadania valorarà la urgència, gravetat de la situació i si el perfil de la dona s'ajusta al recurs sol·licitat, informant també del lloc de Catalunya on hi ha la disponibilitat d'ingressar.

### Duració de l'estada

Depenent dels objectius establerts al pla de millora, es considera òptima una estada màxima aproximada de 6 mesos.



El pla de millora serà elaborat per professionals de la casa d'acolliment, tenint en compte el pla de treball proposat pels serveis socials d'atenció primària, els quals continuen sent referents de la dona en tot moment.

### **Coordinació**

Independentment de la facilitat o dificultat per tal de realitzar la coordinació amb la casa d'acollida, els serveis socials d'atenció primària són el referent de la dona. Quan la dona ingressi, s'elaborarà un informe social abans de l'ingrés (el de derivació), en el qual hi ha de constar el pla de treball proposat.

La coordinació es farà bàsicament amb aquests serveis, que són els derivants, però també amb tots aquells altres recursos o dispositius de diferents àmbits que es considerin necessaris.

#### **Sortida del d'acolliment**

La casa d'acolliment, sempre d'acord amb la dona, farà un informe de sortida adreçat als serveis socials referents.

Quan la dona s'estableixi en un territori diferent del de procedència, la casa d'acolliment haurà de fer arribar aquesta informació també, als serveis socials d'atenció primària del territori on la dona s'estableixi.





## 7. SEGUIMENT DEL PROTOCOL I PROPOSTES

Aquest protocol no es contempla com un punt i final, ni com quelcom estàtic, és un punt de partida pel treball multidisciplinar i en xarxa entre els diferents àmbits i actors/es que treballen contra la violència masclista.

És per aquest motiu que la primera proposta és la de continuar treballant en el desenvolupament i implementació del protocol. Després d'aquesta primera fase d'elaboració conjunta del circuit i del protocol es contempla l'ampliació de l'abordatge de la problemàtica, incloent la prevenció i la recuperació de la dona.

Es proposa realitzar un seguiment del protocol, amb l'objectiu de fer una avaluació continuada del seu funcionament i poder reajustar els aspectes que es detectin com a deficitaris.

Per tal de dur-ho a terme es proposa la creació d'una comissió de seguiment com estructura estable de Coordinació, amb els diferents actors/es que han intervingut en la creació d'aquest protocol, amb l'objectiu fonamental de fer una avaluació continuada del seu funcionament i poder reajustar els aspectes que es detectin com a deficitaris.

També s'hauran de definir i planificar per implementar aquest seguiment:

- objectius a assolir i la temporalització de la presentació de les conclusions del seguiment ( semestral, anual, biennal... ). Així com les reunions intermitges de seguiment.
- Les funcions i les persones que conformaran la comissió de seguiment, dotant-les de la legitimitat necessària per a poder dur a terme la tasca.
- Consensuar una metodologia de treball i la creació de sistemes unificats de recollida de dades, per tal que siguin comparables i avaluable des de diferents àmbits. I elaborar indicadors comuns per tal d'avaluar l'eficiència del protocol.

### PROPOSTES:

- Durant l'elaboració del protocol s'ha manifestat la necessitat de formació específica en algunes àrees sobre la violència masclista, derivat del seu caràcter multicausal i de l'abordatge multidisciplinar i en xarxa.
- Es important donar a conèixer els circuits i facilitar la seva implementació amb la formació específica del personal dels diferents àmbits d'intervenció.
- Tanmateix s'han d'establir sistemes unificats de recollida de dades i millorar els models de comunicació entre els i les professionals dels diferents àmbits.
- La eradicació de la violència masclista passa per la realització de programes de prevenció de la violència orientats tant a homes com a dones, així com campanyes de sensibilització a les escoles, tant per l'alumnat com pel professorat, així com per a les famílies, amb l'objectiu de donar claus per la resolució de conflictes des de la igualtat
- Caldria implicar als mitjans de comunicació, a la vista del tractament de la informació de les notícies en las que estan implicades les dones víctimes de violència.
- S'ha de tenir en compte la responsabilitat social dels homes en la violència masclista , per tan considerem necessari metodologies i recerques metodològiques que propiciïn mesures de rehabilitació i recuperació pels homes agressors.





## 8. GLOSSARI

- **ABÚS:** Tracte indigne a una persona de menors experiència, força, etc.
- **ABUSOS EN LA PARELLA:** Es poden definir com el conjunt de lesions físiques i psíquiques resultants de les agressions reiterades d'una persona envers la seva parella a la qual ha estat, o està unit afectivament. El tret comú en tots els casos és l'existència d'una relació d'afectivitat i l'ambient domèstic és, només un simple escenari, ja que la violència pot començar durant el festeig o iniciar-se un cop ha finalitzat la relació sentimental.
- **ADICCIÓ:** Dependència de la persona a un producte o a una conducta de la qual no pot o no és capaç d'alliberar-se encara que la perjudiqui.
- **AGRESSIÓ:** és una acció, un atac no provocat, unilateral. Comportament orientat a perjudicar a algú.
- **AGRESSIVITAT:** capacitat de resposta de l'organisme per a defensar-se dels perills potencials de l'exterior. És, doncs una resposta adaptativa i forma part de les estratègies de supervivència de que disposen els éssers humans. ....
- **AMENAÇAR:** donar a entendre que es vol fer mal a altra persona.
- **ANDROCENTRISME:** Considerar l'home com a mesura de totes les coses.
- **ANGOIXA:** manifestació externa de les dificultats d'un individu per a resoldre els seus conflictes. Estat d'inquietud en que es troba una persona que espera, de forma imminent, un esdeveniment (real o no) dramàtic, del qual generalment no coneix ni el seu origen ni les conseqüències que en pugui tenir. Es caracteritza pel desconcert, la incertesa i la por, acompanyats de símptomes com ara: palpitations, pal·lidesa, dificultat respiratòria suor, tremolors, etc.
- **ANSIETAT:** Condició emocional que es troba íntimament lligada a l'emoció bàsica de por. La conseqüència més extrema d'un estat emocional d'ansietat és la inhibició davant les circumstàncies que la provoquen.
- **ASERTIVITAT:** Capacitat d'afirmar-se en sí mateix/a, responant d'acord a les pròpies necessitats, idees, possibilitats i sentiments.
- **AUTOESTIMA:** Valoració positiva d'un/a mateix/a.
- **CONFLICTE:** L'intercanvi o confrontació d'opinions diverses. Situació en la qual dues o més parts estan en desacord o tenen interesso diferents.
- **CONTROL:** Acció de comprovar, inspeccionar, dirigir o manar.
- **CORRESPONSABILITAT:** La realització de tasques independentment al sexe de cadascú.
- **COEDUCACIÓ:** La coeducació és l'educació que afavoreix la interacció entre nenes i nens, noies i nois, amb la clara finalitat de superar els estereotips i les discriminacions.
- **CULPA:** Responsabilitat, causa d'un succés o acció imputable a una persona.
- **DENÚNCIA:** Notificació a l'autoritat competent d'una transgressió de la llei. Document en què consta aquest notificació.
- **DEPENDÈNCIA:** Veure "ADDICCIÓ".
- **DISCRIMINAR:** Establir diferències en els drets o en el tracte que es dona a per motius de raça, sexe, religió, etc.

- **ESTEREOTIP:** Generalització simplificadora aplicada a la caracterització d'un grup.
- **GÈNERE:** Diferències socials i culturals entre homes i dones.
- **INDEFENSIÓ:** manca de defensa, abandonament, desempament.
- **INDEFENSIÓ APRESA:** és el nom del síndrome mitjançant el qual la dona aprèn que faci el que faci sempre serà maltractada; que no pot controlar ni detenir la conducta de la parella i que qual-sevol acció d'ella pot provocar un mal pitjor envers a sí mateixa o envers altres.
- **MASCLISME:** Discriminació sexual, de caràcter dominant, adoptada pels homes. Lleis, normes, actituds i trets socioculturals amb la finalitat implícita i explícita de procurar, mantenir i perpetuar la supeditació de la dona a l'home a tots els nivells: sexual, procreatiu, laboral i afectiu.
- **MISÒGIN:** Que odia a les dones.
- **PATRIARCAT:** Estructura bàsica de les societats que es caracteritza pel domini dels homes sobre les dones i la descendència.
- **PREVENCIÓ:** Acció orientada evitar un perjudici, intervenint anticipadament sobre les seves causes, o de detectar-lo precoçment .
- **RESPONSABILITAT:** Qualitat de responsable; obligació de respondre d'alguna cosa.
- **ROL:** Paper assignat a cada persona.
- **SEXE:** Diferències biològiques entre homes i dones.
- **SEXISME:** Tendència a valorar les persones segons el seu sexe. Conjunt d'actituds i comportaments que neguen els drets a la llibertat i a la igualtat a les persones d'un determinat sexe. Discriminació sexual, de caràcter dominant.
- **SÍNDROME:** Conjunt de símptomes característics d'una patologia.. Conjunt de fenòmens que caracteritzen una situació determinada.
- **SÍNDROME DE LA DONA MALTRACTADA:** estat de paràlisi progressiva que adquireix la dona víctima de violència després d'haver passat al menys per dues vegades el cicle de la violència
- **SOCIALITZACIÓ:** procés a partir del qual les nenes i els nens interioritzen les normes i els valors de la seva societat.
- **SOCIALITZAR:** Promoure les condicions socials que, afavoreixin el desenvolupament integral de les persones.
- **TOLERAR:** Suportar, amb indulgències, una cosa que desaprovem.. Permetre una cosa sense consentir-la expressament.
- **TRAUMA:** Efectes que desencadena en l'organització psíquica de la persona. aquell esdeveniment o experiència de gran significat, davant el qual no pot respondre de manera adequada,
- **VÍCTIMA:** Persona afectada per un procés que li produeix dany, patiment o perjudici.
- **VICITIMITZACIÓ:** Procés mitjançant el qual un persona arriba a ser víctima.
- **VICITIMITZACIÓ PRIMÀRIA:** trauma inicial pel qual un persona resulta víctima
- **VICTIMITZACIÓ SECUNDÀRIA:** Fase de recaiguda en el dany o patiment sofert per la víctima, quan aquesta pren contacte amb institucions o professionals relacionades amb la intervenció sobre el seu problema.





- **VIOLÈNCIA:** Acte d'abús d'una persona cap a una altra. Tot acte que suposa un atemptat per a la vida, la integritat física i psíquica, o la llibertat d'una persona, o que compromet greument el desenvolupament de la seva personalitat.
- **VIOLÈNCIA FAMILIAR:** Tot acte o omissió d'un membre d'aquesta família envers un altre membre amb conseqüències negatives per a aquest altre i que té com a resultat un dany físic, psíquic o en el seu desenvolupament.
- **VIOLÈNCIA DE GÈNERE:** El conjunt de lesions físiques i psíquiques resultants de les agressions repetides de l'individu cap a la seva parella, o persona amb qui està o ha estat unit per una relació d'afectivitat.
- **VIOLÈNCIA MASCLISTA:** la violència que s'exerceix contra les dones com a manifestació de la discriminació i de la situació de desigualtat en el marc d'un sistema de relacions de poder dels homes sobre les dones i que, produïda per mitjans físics, econòmics o psicològics, incloses les amenaces, les intimidacions i les coaccions, tingui com a resultat un dany o un patiment físic, sexual o psicològic, tant si es produeix en l'àmbit públic com en el privat.





## 9. COMISSIÓ D'ELABORACIÓ DEL PROTOCOL

### **EDITA:**

Ajuntament de Tarragona

### **COORDINACIÓ:**

Conselleria de Polítiques d'Igualtat:

Montserrat García Biosca,

Montserrat Veà Miranda

### **REPRESENTANTS INSTITUCIONALS:**

- Sotsdelegació del Govern a Tarragona:  
Roser Recasens Vives
- Delegació del Govern de la Generalitat:  
Ruth Troyano Puig
- Departament d'Acció Social i Ciutadania de la Generalitat:  
Isabel Sales Coderch, Coordinadora Territorial de l'ICD
- Serveis Territorials de Salut:  
Nuria Adell Aguiló
- Jutjat de Violència sobre la Dona:  
Magistrat del Jutjat exclusiu de VIDO, n°1 de Tarragona:  
Sr. Luis Morales Salazar
- Fiscalia:  
Fiscal Degà de violència de gènere: M<sup>a</sup> Luisa Calleja Sanz
- Serveis Territorials de Justícia de la Generalitat:  
Eva Bourman Salat

### **TAULA DE TREBALL TÈCNICA:**

#### **ÀMBIT SANITARI:**

- Hospital Joan XXIII:  
Ines Altuna, Olga Salvat, Rocio Ciudad Padilla
- Xarxa Sanitària Santa Tecla:  
Sílvia Arroyo
- Centre d'Atenció Primària de La Granja:  
Immaculada Tomàs Castillo
- Altres Col·laboracions:  
Dolça Cortasa de Xarxa Santa Tecla i Carme Boqué Oliva CAP d'Urgències de l'Hospital Joan XXII

#### ÀMBIT JUDICIAL:

- Oficina d'Atenció a la Víctima del Delicte, Departament de Justícia de la Generalitat:  
Eva Bourman Salat
- Fiscalia:  
Maria Luisa Calleja Sanz, Pablo Borjabad, M<sup>a</sup> Angeles Benito
- Judicatura:  
Luis Morales Salazar
- Medicina Forense:  
Aina M<sup>a</sup> Estarellas Roca
- Col·leigi d'Advocats:  
Celestino Rivera Velasco, Carmen Queralt Bergadà

#### ÀMBIT POLICIAL:

- Cos Nacional de la Policia:  
Francisco Romero Toscano i Ricardo Villas Garcia
- Guàrdia Urbana:  
Antonio Gómez, Maria de la Salud Reina González, Isabel Pilar Mohedano
- Mossos d'Esquadra:  
Maite Saval Ivorra

#### ÀMBIT SOCIAL:

- IMSST (Institut Municipal de Serveis Socials de Tarragona):  
Mar Lechuga Quijada
- EDIF (Equip Dona i Família):  
Estela Cocera Esteban, Margarita Maffiotte González, Nuria Vernet, Mar Verges Grau
- SEST (Servei d'Emergències Socials de Tarragona):  
Mercè Rocamora Montañés, Mónica Parga Sanchez, Nuria Cuevas López
- UTIC (Unitat Tècnica d'Immigració i Ciutadania):  
Enriqueta Aznar Borrull
- SIAD La Canonja (Servei d'Informació i Assessorament a la Dona):  
Francisca Rodríguez Jiménez, Pilar Palau Solé

#### **COL·LABORACIÓ EN LA REDACCIÓ:**

Associació contra la Violència Familiar

#### **CORRECCIÓ LINGÜÍSTICA:**

Francesc Mínguez



## 10. DOCUMENTACIÓ, BIBLIOGRAFIA I WEBGRAFIA

- Protocol d'atenció a la violència de gènere. Programa de prevenció i atenció a la violència familiar i/o de gènere, Pla Integral de Camp Clar.
- EMAKUNDE, Instituto Vasco de la Mujer y Asociación de Municipios vascos (EUDEL) 2006. “La atención a mujeres víctimas de maltrato doméstico y agresiones sexuales”.
- Plan de seguridad para las mujeres víctimas de maltrato doméstico (2002-2004). <http://www.emakunde.es>
- Protocolo para la implantación de la orden de protección de las víctimas de violencia doméstica. 2003. <http://www.poderjudicial.es>
- Circuit BCN contra la violència vers les dones.
- Protocol marc per una intervenció coordinada envers la violència masclista (esborrany) 2007. Generalitat de Catalunya.
- Girona, juny 2006. “Protocol d'Actuació en els casos de violència domèstica i de gènere”.
- Ajuntament de Reus. *Protocol d'Actuació en Temes de Maltractaments i Violència Familiar*.
- Institut Català de la Salut (2003). *Guia per a l'abordatge del maltractament de gènere a l'atenció primària*. Departament de Sanitat i Seguretat Social.
- Barudy, J.,1998. *El dolor invisible de la infancia*. Buenos Aires: Paidós. Colección Terapia Familiar.
- Cárdenas, E.J.,1999. *Violencia en la pareja*. America Latina: Granica Colección violencia.
- Corsi, J., 2003. *Maltrato y abuso en el ámbito doméstico*. Barcelona: Paidós.
- Diputació de Barcelona, 2000. *Vincula't. Materials per treballar amb dones maltractades*. Barcelona.
- Echeburúa, E., Corral, P., 1998. *Manual de violencia familiar*. Madrid: Vergara.
- Juárez, J.R., Mateu, A. I Sala, E., 2006. Investigació. Criteris d'avaluació de la credibilitat en les denúncies de violència de gènere. Àmbit social i criminològic. Centre d'estudis Jurídics i Formació Especialitzada. Departament de Justícia. Generalitar de Catalunya.
- Kirkwood, C. (1999 ). *Cómo separarse de su pareja abusadora*. America Latina: Granica. Colección violencia.

- Linares, J.L. (2002). *Del abuso y otros desmanes: el maltrato familiar, entre la terapia y el control*. Barcelona: Paidós.
- López, S. i Andrés, A. (2007). Investigació. Adaptació de la S.A.R.A. Avaluació del risc de violència de parella. Àmbit social i criminològic. Centre d'estudis Jurídics i Formació Especialitzada. Departament de Justícia. Generalitat de Catalunya.
- Perrone, R. (1997). *Violencia y abusos sexuales en la familia*. Ciutat: Paidós Colección terapia familiar.
- Sánchez, A., Subarroca, S. i Pérez, R.M. (2006). Investigació. L'atenció a les víctimes de violència de gènere: un estudi de les variables rellevants per a la intervenció psicosocial. Àmbit social i criminològic. Centre d'estudis Jurídics i Formació Especialitzada. Departament de Justícia. Generalitat de Catalunya.
- Ubieto, J.R.(Barcelona). Jornadas Ellas hablan. Sevilla, Octubre 2006.

## WEBGRAFIA

- <http://www.corsi.com> La violencia hacia la mujer en el contexto doméstico.
- <http://www.corsi.com> ¿Cómo se puede prevenir la violencia en la pareja?
- <http://www.corsi.com> La violencia hacia las mujeres como problema social. Análisis de las consecuencias y de los factores de riesgo.
- <http://www.corsi.com.ar/tipologiahombres.pdf>
- [http://www.tesisenxarxa.net/TESIS\\_URL/AVAILABLE/TDX-0323106-183519//TesiDavins1de5.pdf](http://www.tesisenxarxa.net/TESIS_URL/AVAILABLE/TDX-0323106-183519//TesiDavins1de5.pdf)
- [http://www.granollers.org/AjGra/GRA\\_Archivo/ProtocolViolenciaDomestica.pdf](http://www.granollers.org/AjGra/GRA_Archivo/ProtocolViolenciaDomestica.pdf)
- [http://www.terrassa.cat/dona/treballem\\_dones/recursos/images/prot05perWeb.pdf](http://www.terrassa.cat/dona/treballem_dones/recursos/images/prot05perWeb.pdf)
- [http://www.gencat.net/justicia/doc/doc\\_51904734\\_1.pdf](http://www.gencat.net/justicia/doc/doc_51904734_1.pdf)
- [www.mtas.es/guia](http://www.mtas.es/guia)
- [www.gencat.net](http://www.gencat.net)
- [www.diba.es](http://www.diba.es)
- [www.intress.org](http://www.intress.org)
- [www.bcn.es](http://www.bcn.es)
- [www.portalsocial.net](http://www.portalsocial.net)
- [http://www.mvwcs.com/s\\_mythfact.html](http://www.mvwcs.com/s_mythfact.html)
- <http://www.dor.org/psm/Images/MITOS%20COMUNES%20DE%20VIOLÈNCIA%20DOMESTICA.doc>
- <http://www.isdemu.gob.sv/principal/opcionesmenu/TemasInteres/mitos.htm>
- <http://www.edualter.org/material/denip2005/mites.htm>
- <http://fundacion-mavi.nireblog.com/post/2007/11/29/mitos-y-falsas-creencias-sobre-la-violencia-domestica-contra-las-mujeres>
- [http://www.wikilearning.com/monografia/violencia\\_intrafamiliar-mitos\\_acerca\\_de\\_la\\_violencia\\_intrafamiliar/10753-10](http://www.wikilearning.com/monografia/violencia_intrafamiliar-mitos_acerca_de_la_violencia_intrafamiliar/10753-10)