



PROTOCOL D'ACTUACIÓ i  
CIRCUITS D'INTERVENCIÓ en  
**SITUACIONS DE  
VIOLÈNCIA MASCLISTA**  
de la ciutat de Tarragona

Edició 2018



Generalitat  
de Catalunya

Institut Municipal  
de Serveis Socials  
som al teu costat



AJUNTAMENT DE  
**TARRAGONA**



APP  
TGN  
AGENDA

[www.tarragona.cat](http://www.tarragona.cat)

PROTOCOL D'ACTUACIÓ i  
CIRCUITS D'INTERVENCIÓ en  
**SITUACIONS DE VIOLÈNCIA MASCLISTA**

---

de la ciutat de Tarragona

**Edita**

Ajuntament de Tarragona  
Generalitat de Catalunya  
Institut Municipal de Serveis Socials de Tarragona

**Disseny i maquetació**

Departament de Disseny Gràfic Corporatiu i Autoedició  
Ajuntament de Tarragona

**Impressió**

Grup Bou  
DL.: T. 1282-2018

---

Presentació .....	5
1. Introducció .....	7
2. Marc conceptual .....	11
3. La violència masclista i els infants i adolescents .....	19
4. Marc legislatiu .....	25
5. Circuit general .....	31
6. Circuits àmbit de salut .....	35
7. Circuits àmbit judicial .....	59
8. Circuits serveis especialitzats .....	73
9. Circuits àmbit serveis socials .....	89
10. Circuits àmbit cossos policials.....	101
11. Circuits àmbit institucional .....	111
12. Glossari .....	119
13. Taula tècnica de treball .....	121
14. Agraïments .....	123

PROTOCOL D'ACTUACIÓ i  
CIRCUITS D'INTERVENCIÓ en

# SITUACIONS DE VIOLÈNCIA MASCLISTA

---

de la ciutat de Tarragona



# Presentació

**«Detectar una víctima de violència és un compromís ètic. Acompanyar-la en la recerca d'una solució resulta una tasca delicada i rellevant. Donar-li un millor servei fa pròpia una causa transformadora: participar en la restitució de la seva llibertat i dels seus drets humans» (Graciela B. Ferreira)**

Des de la Comissió de Seguiment del Protocol de Violència Masclista de la Ciutat de Tarragona, ens presenten una nova edició del *Protocol d'actuació i circuits d'intervenció en situacions de violència masclista*.

La primera edició va ser elaborada l'any 2008, i ara, amb l'expertesa i el funcionament d'aquests deu anys, aquest conjunt de professionals han possibilitat aquesta nova edició (2018).

El *Protocol* de Tarragona permet establir les bases necessàries per a la detecció, la prevenció, l'atenció i la recuperació de les dones i dels seus fills i filles, i és des de la Comissió de Seguiment que s'ha creat l'espai interdisciplinari per consensuar infor-

mació, establir coordinacions i promoure estratègies per tal de millorar la qualitat de la intervenció.

La violència contra les dones, que continua sent una constant, és una manifestació de desigualtat entre homes i dones. Això és així perquè es tracta d'una violència que pateixen les dones pel sol fet de ser-ho, en el marc d'unes relacions de poder.

L'Ajuntament de Tarragona té una clara sensibilitat i un veritable compromís amb la lluita contra la violència masclista.

Des de la Conselleria de Polítiques d'Igualtat i Serveis a la Ciutadania, us encoratgem a continuar treballant per millorar l'atenció i la protecció de les dones i els infants, perquè puguin viure i desenvolupar-se en entorns familiars saludables i lliures de violència.

## Ana Santos Gorraiz

Consellera de Polítiques d'Igualtat i Serveis a la Ciutadania  
Ajuntament de Tarragona

PROTOCOL D'ACTUACIÓ i  
CIRCUITS D'INTERVENCIÓ en

# SITUACIONS DE VIOLÈNCIA MASCLISTA

---

de la ciutat de Tarragona

# 1

## Introducció

A la ciutat de Tarragona, l'any 2008 es va aprovar el primer *Protocol d'actuació i circuit d'intervenció en situacions de violència masclista*, impulsat per l'Àrea d'Igualtat de l'Ajuntament de Tarragona. L'any 2010 se'n va fer una nova edició, actualitzada.

Es va crear la Comissió de Seguiment del Protocol, i l'any 2012 la coordinació es va traspasar a l'Institut Municipal de Serveis Socials.

Aquesta comissió està integrada per representants i serveis que depenen de diferents administracions de l'àmbit judicial, de l'àmbit de la salut, serveis especialitzats, de l'àmbit social, cossos policials, i institucional, i, que garanteixen l'abordatge integral de la violència contra les dones.

La Comissió té programades quatre trobades anuals.

Els principals objectius són:

- Establir una xarxa territorial i coordinada que vetlli per la millora de la intervenció i l'atenció.
- Conèixer tots els serveis del territori que treballen en l'àmbit de la violència masclista.

- Propiciar reunions de coordinació per valorar situacions de complexitat o de risc i treballar-hi conjuntament, per tal d'unificar criteris i estratègies d'intervenció.
- Actualitzar informacions del marc normatiu.
- Formular propostes de millores i objectius anuals.

Principals dades d'activitats i trobades que s'han fet:

- Magistrada del Jutjat de Violència Domèstica (VIDO), també amb la fiscal i la secretària judicial.
- Responsable de mesures penals del Departament de Justícia.
- Director del Servei Públic d'Ocupació Estatal (SEPE).
- Tècnica de mediació civil del Departament de Justícia.
- Tècnica del Servei Territorial d'Infància i Adolescència.
- Universitat Rovira i Virgili (URV): informació sobre l'ordre de protecció europea (euroordre), projecte de recerca europeu.
- Responsable del Centre de Salut Mental Infantil i Juvenil (CSMIJ), per informar dels resultats d'un estudi sobre les conseqüències negatives per als infants que viuen en entorns familiars on s'exerceix la violència.
- Tècnics de la demarcació de Girona, per presentar-nos el seu treball sobre les taules locals de prevenció de la mutilació genital femenina.
- Juntament amb la URV, vam organitzar una jornada per a estudiants i professionals, dins dels actes del 25 de novembre, per presentar el treball en xarxa del protocol de violència masclista de la ciutat de Tarragona.



El treball en xarxa de la Comissió de Seguiment ens ha aportat:

- La suma de capacitats i recursos.
- Conèixer nous serveis i recursos.
- Reforçar la motivació.
- Millorar el coneixement mutu.
- Reflexionar sobre situacions concretes o complexes.
- La implicació de tothom per millorar l'atenció i minimitzar el risc.
- Disminuir el sentiment de soledat i de responsabilitat única.
- Prendre decisions comunes.

#### Taula Local de Prevenció de la Mutilació Genital Femenina

La Comissió de Seguiment va impulsar la creació de la Taula Local al territori.

El mes de febrer de 2018 es va publicar la guia del protocol de prevenció de la mutilació genital femenina.

#### Nou funcionament de la Comissió de Seguiment des de l'any 2018

S'han establert tres nivells de treball i de grup:

- La Comissió de Seguiment, de la qual formen part totes les entitats i serveis representats.
- La Comissió Tècnica, que és un grup més reduït.
- Els grups de treball, que treballen sobre temes específics.

El treball i l'experiència d'aquests anys de la Comissió de Seguiment ens han consolidat com a taula de coordinació territorial, un espai d'intercanvi i de cooperació entre els i les professionals representants dels diferents serveis implicats al territori en l'abordatge de la violència masclista.

## 2.

# Marc conceptual

**La violència masclista és una violència selectiva vers les dones, té caràcter estructural i és un problema de gran envergadura.**

Per comprendre el fenomen de la violència masclista, s'ha de considerar necessàriament l'impacte que ha tingut la cultura patriarcal a la vida de les dones i dels homes, ja que ha establert rols i ha designat estereotips d'acord amb el sistema de sexe-gènere.

El patriarcat és l'estructura organitzativa, social, econòmica i cultural que determina les relacions desiguals de poder entre els homes i les dones. Dins d'aquesta estructura es defineixen i s'assignen rols als homes i les dones, en els quals els homes gaudeixen de privilegis i de poder per sobre de les dones.

El vehicle per sostenir i implementar aquestes desigualtats és mitjançant la socialització de gènere. Aquesta consisteix a inculcar una sèrie de pensaments, creences, valors i actituds diferenciats, segons el sexe al qual vagin dirigits,

que constitueixen mandats o idees irracionals de gènere, incidint en el seu compliment per tal de ser un bon «home» o una «bona dona». Aquesta socialització es realitza des de les etapes més primerenques de la vida i continua durant totes les etapes vitals de les persones.

Des de fa molts anys, els moviments i la teoria feminista donen claus per fer possible la comprensió d'un fenomen tan complex, i de base estructural. Tot i l'evidència d'aquesta realitat, no fa gaires anys que les institucions assumeixen que la violència exercida contra les dones constitueix un problema social, que sobrepassa contundentment l'àmbit privat.

En coherència amb la Llei 5/2008, del dret de les dones a eradicar la violència masclista, s'ha optat per emprar la denominació *violència masclista* perquè el masclisme és el concepte que defineix de manera més general les conductes de domini, control i abús de poder dels homes sobre les dones i que, alhora, ha imposat un model de masculinitat que encara és valorat com a superior per alguns sectors de la societat.

Les diverses manifestacions de la violència masclista són l'expressió més greu i devastadora de la cultura patriarcal, que no sols destrueix vides sinó que impedeix el desenvolupament dels drets, l'autonomia i la llibertat de les dones.

D'acord amb l'article 3 de la Llei 5/2008, de 24 d'abril, del dret de les dones a eradicar la violència masclista, s'entén per violència masclista «la violència que s'exerceix contra les dones com a manifestació de la discriminació i de la situació de desigualtat en el marc d'un sistema de relacions de poder dels homes sobre les dones i que, produïda per mitjans físics, econòmics o psicològics, incloent-hi les amenaces, les intimidacions i les coaccions, tingui com a resultat un dany o un patiment físic, sexual o psicològic, tant si es produeix en l'àmbit públic com en el privat».

## FORMES DE VIOLÈNCIA MASCLISTA

Als efectes d'aquesta llei, la violència masclista es pot exercir d'alguna de les maneres següents:

- *Violència física.* Comprèn qualsevol acte o omisió de força contra el cos d'una dona, amb el resultat o el risc de produir-li una lesió física o un dany.
- *Violència psicològica.* Tota conducta o omisió intencional que produeixi en una dona una desvaloració o un patiment per mitjà d'amenaçes, d'humiliació, de vexacions, d'exigència d'obediència o submissió, de coerció verbal, d'insults, d'aïllament o de qualsevol altra limitació del seu àmbit de llibertat.
- *Violència sexual i abusos sexuals.* Qualsevol acte de naturalesa sexual no consentit per les dones, incloent-hi l'exhibició, l'observació i la imposició per mitjà de violència, d'intimidació, de prevalença o de manipulació emocional i de relacions sexuals, amb independència que la persona agressora pugui tenir amb la dona o la menor una relació conjugal, de parella, afectiva o de parentiu.
- *Violència econòmica.* Consisteix en la privació intencionada i no justificada de recursos per al benestar físic o psicològic d'una dona i, si s'escau, de llurs fills i filles, i en la limitació en la disposició dels recursos propis o compartits en l'àmbit familiar o de parella.

## ÀMBITS DE LA VIOLÈNCIA MASCLISTA

La violència masclista es pot manifestar en alguns dels àmbits següents:

- *Violència en l'àmbit de la parella.* Consisteix en la violència física, psicològica, sexual o econòmica exercida contra una dona i perpetrada per l'home que n'és o n'ha estat el cònjuge, o per la persona que hi té o ha tingut relacions similars d'afectivitat.

- *Violència en l'àmbit familiar.* Consisteix en la violència física, sexual, psicològica o econòmica exercida contra les dones i les menors d'edat en el si de la família i perpetrada per membres de la mateixa família, en el marc de les relacions afectives i dels lligams de l'entorn familiar.
- *Violència en l'àmbit laboral.* Consisteix en la violència física, sexual o psicològica que es pot produir en el centre de treball i durant la jornada laboral, o fora del centre de treball i de l'horari laboral si té relació amb la feina.
- *Violència en l'àmbit social o comunitari.* Comprèn les manifestacions següents:
  - a) *Agressions sexuals:* Consisteixen en l'ús de la violència física i sexual exercida contra les dones i les menors d'edat que està determinat per l'ús premeditat del sexe com a arma per a demostrar poder i abusar-ne.
  - b) *Assetjament sexual:* Consisteix en qualsevol comportament verbal, no verbal o físic no desitjat d'indole sexual que tingui com a objectiu o que produeixi l'efecte d'atemptar contra la dignitat d'una dona o de crear-li un entorn intimidatori, hostil, degradant, humiliant, ofensiu o molest.
  - c) *Tràfic i explotació sexual de dones i nenes:* Tràfic d'essers humans  
Definició: Acció de captar, transportar o acollir persones, sovint aprofitant-se d'una situació de vulnerabilitat, per mitjà de l'amenaça, l'engany, l'ús de la força o el pagament a algú amb autoritat sobre les víctimes amb la finalitat d'explotar-les.
  - d) *Mutilació genital femenina:* La MGF és reconeguda internacionalment com una violació dels drets humans de les dones i les nenes, i és alhora una de les màximes manifestacions de violència

---

masclista. La seva pràctica reflecteix una desigualtat de gènere i constitueix una forma extrema de discriminació de les dones.

- e) **Matrimonis forçats:** Un matrimoni forçat és el que es produeix sense el consentiment vàlid de, com a mínim, una de les persones contraents, per la intervenció de terceres persones de l'entorn familiar (sovint els progenitors), que s'atorguen la facultat de decisió i pressions perquè aquesta pràctica es produeixi, contravenint els requisits de la institució matrimonial. És a dir, és el matrimoni en el qual almenys una de les parts no dona el seu consentiment de manera vàlida.
- f) **Violència derivada de conflictes armats:** Inclou totes les formes de violència contra les dones que es produeixen en aquestes situacions, com ara l'assassinat, la violació, l'esclavatge sexual, l'embaràs forçat, l'avortament forçat, l'esterilització forçada, la infecció intencionada de malalties, la tortura o els abusos sexuals.
- g) **Violència contra els drets sexuals i reproductius de les dones:** Com ara els avortaments selectius i les esterilitzacions forçades.

## **EIXOS BÀSICS D'INTERVENCIÓ**

La pràctica ha evidenciat que la violència masclista provoca impactes físics i psicològics que van més enllà de les persones que la viuen directament, i afecta també l'entorn familiar i comunitari.

El procés de reparació del dany patit requereix un model d'intervenció que consideri les dones com a agents actius en el procés de recuperació, amb capacitat per transformar la seva pròpia realitat.

Atesa la complexitat del fenomen, cal establir un model d'intervenció que tingui en compte aquesta realitat.

Aquest model conceptual defineix quatre eixos bàsics d'actuació:

— Prevenció

S'entén per *prevenció* el conjunt d'accions encaminades a evitar o reduir la incidència del fenomen de la violència masclista mitjançant la reducció dels factors de risc. Les actuacions preventives han de considerar tant els casos en què encara no s'han manifestat les situacions d'abús (prevenció primària), per tal d'actuar-hi a l'avançada, com els casos en què ja s'han donat situacions de violència, per tal d'evitar-ne la cronicitat (prevenció secundària i terciària).

Un dels objectius de la prevenció és sensibilitzar la ciutadania, i especialment les dones, per tal que cap forma de violència no sigui justificada ni tolerada.

— Detecció

S'entén per *detecció* la posada en funcionament de diferents instruments teòrics i tècnics que permetin identificar i fer visible el problema de la violència masclista, tant si apareix de manera precoç com si es tracta d'una violència crònica. La detecció permet conèixer les situacions en què s'ha d'intervenir per tal d'evitar-ne el desenvolupament i la cronicitat.

— Atenció

S'entén per *atenció* el conjunt d'accions destinades a una persona per tal que superi tant les situacions d'abús com les conseqüències en els contextos personals, familiars i socials. Se li ha de garantir la seguretat i proporcionar informació detallada sobre els recursos i els procediments que faciliten la resolució de la situació. Els equips han de facilitar una atenció de qualitat que situï les dones en el centre d'atenció, per tal de potenciar les seves habilitats personals i evitar la victimització secundària.



— Recuperació

S'entén per *recuperació* l'etapa del cicle personal i social on es restableixen els àmbits danyats a causa de les situacions de violència. Aquest procés es du a terme amb l'acompanyament d'una persona o d'un equip professional, i la seva durada es relaciona amb el dany patit, la cronicitat de l'abús i la capacitat de resiliència de cadascuna de les persones afectades.

(Informació extreta del *Protocol marc per a una intervenció coordinada contra la violència masclista*. ICD. Generalitat de Catalunya.)

PROTOCOL D'ACTUACIÓ i  
CIRCUITS D'INTERVENCIÓ en

# SITUACIONS DE VIOLÈNCIA MASCLISTA

---

de la ciutat de Tarragona

## 3

# La violència masclista i els infants i adolescents

La violència masclista ha estat ocultada i consentida durant segles.

Després de dècades de lluita liderada pel moviment feminista, no ha estat fins aquest segle XXI que finalment s'ha aconseguit no solament despertar una consciència col·lectiva que considera intolerable aquesta violència i assumeix que és un problema social que cal eradicar, sinó que també es redactés la primera llei en la història de l'Estat espanyol que defineix la violència de gènere com un delictes i estableix els drets de les dones que en són víctimes, tot garantint una atenció integral també per als seus fills i filles.

La violència masclista és una violència estructural a la nostra societat patriarcal. D'aquí que no sempre sigui fàcil detectar-la ni abordar-la, i que aquesta dificultat no solament la tingui la ciutadania, sinó també els serveis i els i les professionals que hi treballen.

En aquest context la infància i l'adolescència han quedat sempre en un segon pla per més que la legislació de l'estat, i més recentment de Catalunya no solament obliguen l'Administració a proporcionar una atenció integral, sinó

també defineixen determinats drets dels infants i adolescents que viuen situacions de violència masclista.

La violència masclista sempre impacta ocasionant danys en l'infant o adolescent tant si aquest o aquesta ha rebut directament violència com si n'ha estat testimoni presencial o indirecte a través del que ha sentit o com a observador o observadora dels efectes de la violència en la mare.

Tots els infants i adolescents són testimonis perquè veuen o senten les agressions i/o les seves conseqüències, encara que no les visquin en pròpia pell. Com ens diu "Montserrat Cuso" en una ponència publicada pel Col·legi Oficial de Psicòlegs de Catalunya (2006):

*"...s'observa que l'escolta de la violència .... fa més mal que la seva visualització;*

*Que és pitjor sentir i no veure, perquè entre d'altres, l'infant se sent impotent, menys capaç d'ajudar a la mare, i no sap ben bé l'abast ni la gravetat de l'agressió..."*

### **Conseqüències:**

#### **La violència masclista com a model d'aprenentatge**

Quan la violència masclista té lloc dins la llar i de manera repetitiva és possible que l'infant o adolescent interioritzi la violència i els seus rols associats (agressor o víctima).

D'altra banda, si considerem que la violència masclista se sustenta en una ideologia encara dominant en la cultura, en la qual s'imposa i es transmet a través de missatges no verbal i discursos, la supremacia d'allò masculí sobre allò femení, hi ha el risc que els nens i nenes afectats puguin sofrir un estat de confusió mental. Això els pot conduir a normalitzar el que estan observant o sofrint, i hi ha el risc d'integrar els model violents de relació, en el cas dels fills, i de submissió i dependència en el cas de les filles.

---

Quan això passa és important identificar-ho per tal d'escollir l'estratègia d'intervenció més adient que ajudi a desconstruir aquest model per arribar a substituir-lo per un model igualitari on els conflictes puguin ser abordats d'una manera no violenta.

### **Afectacions en els infants i adolescents:**

Els infants i adolescents que viuen en un context de violència és més freqüent que presentin símptomes d'ansietat i depressió, sentiments de baixa autoestima, problemes en les relacions socials entre iguals, conductes agressives, dificultats importants en el rendiment escolar, conseqüències greus per a la salut mental dels nens i nenes i pot alterar greument el seu desenvolupament.

Durant l'embaràs de la mare, l'augment de l'estrès afecta als nivells hormonaals de cortisol i pot provocar: Baix creixement fetal, desenvolupament pobre del cervell, dèficits en la mielinització associats a la hiperactivitat i a altres trastorns.

Durant els tres primers anys de vida: desenvolupament del cervell més vulnerable, pot canviar l'organització del cervell i pot ocasionar dificultats en la gestió del estrès.

Quan queden afectades les capacitats parentals i marentals, hi ha problemes per organitzar la vida quotidiana, la parentalitat esdevé inconsistent i inefectiva, i els rituals i els costums diaris no es poden sostenir. Això pot tenir diferents conseqüències en funció de l'edat, el desenvolupament i la personalitat de l'infant.

### **Marc normatiu**

L'infant o adolescent té dret a tenir un entorn estable que li aporti seguretat, afecte i bon tracte, i per tant, a conservar els vincles amb les persones i entorn que són una referència positiva i que li permeten créixer i adquirir confiança en si mateix o mateixa. Però també té dret a viure en un entorn

Lliure de violència i a tenir una mare sense por, que no se senti empetitida a conseqüència de la violència viscuda, una mare que es cuidi i que cuidi els seus fills i filles i els protegeixi de la violència.

Així ha estat recollit en la llei catalana " *Dels drets i les oportunitats en la infància i l'adolescència*" que obliga als serveis socials, entre altres sistemes de serveis, a valorar l'impacte de la violència en l'infant i a actuar en conseqüència.

La llei dedica el títol IV a regular la protecció pública relativa als maltractaments a infants i adolescents:

1. La llei obliga l'Administració a proporcionar atenció als infants o adolescents que conviuen amb situacions de violència masclista (Art.95.)
2. Obliga a tots els i les professionals a intervenir quan tinguin coneixement d'una situació de risc o desemparament en què es troba un infant o adolescent (Art:100.3)
3. La violència masclista constitueix en si mateixa una situació de risc (Art.10.2)
4. La violència masclista és causa de desemparament quan ocasiona un perjudici greu en el desenvolupament de l'infant o adolescent. I també quan ocasiona un perjudici greu al nadó produït indirectament per la persona que maltracta la dona en procés de gestació (Art.105.)

### **Propostes per la intervenció professional:**

- ✓ Detecció i atenció precoç des de tots els serveis. Cal evitar que els casos arribin tard i hagin provocat danys en els infants i adolescents.
- ✓ Crear o pensar quins espais de seguretat podem oferir, perquè els infants i adolescents puguin expressar les seves por i preocupacions del que succeeix a casa.

- ✓ Tenir més en compte als infants i adolescents en la intervenció. Incloure'ls directament en la fase de valoració i en les propostes, i després en el tractament del dany que han patit un cop han estat protegits i protegides.
- ✓ Contemplar l'estabilitat dels infants i adolescents, evitar especialment canvis d'escola, separació d'amistats i d'activitats de lleure.
- ✓ Valorar si es necessari el canvi de domicili, o l'ingrés en un servei d'Acolliment residencial, perquè s'ha demostrat que ho viuen malament.

PROTOCOL D'ACTUACIÓ i  
CIRCUITS D'INTERVENCIÓ en

# SITUACIONS DE VIOLÈNCIA MASCLISTA

---

de la ciutat de Tarragona



## 4

# Marc legislatiu

## A. Normativa internacional

1. La *Declaració universal dels drets humans*, del 10 de desembre de 1948, estableix la no discriminació per raó de sexe en matèria de drets i llibertats, així com, entre altres drets, el dret a la vida, a la llibertat i a la seguretat; la prohibició de la tortura i dels tractes inhumans, cruels i degradants; el dret a la igualtat davant la llei i a la protecció contra qualsevol discriminació, i el dret a contraure matrimoni i a la igualtat de drets dins del matrimoni i la família.
2. L'Assemblea General de les Nacions Unides, el 20 de desembre de 1993, va proclamar la *Declaració sobre l'eliminació de la violència contra la dona* (DEDAW), en la qual es reconeix per primera vegada de manera explícita que la violència contra les dones constitueix una violació dels drets humans, i es recomana als estats membres que adoptin mesures per eradicar-la.
3. La IV Conferència Mundial de les Nacions Unides sobre la Dona, celebrada a Beijing l'any 1995, consolida el seu compromís per analitzar i eliminar la violència de gènere, i declara que «la violència contra

les dones es el resultat de les històriques relacions de poder desigual entre homes i dones».

4. La Convenció sobre els Drets de l'Infant, de Nacions Unides, aprovada el 20 de novembre de 1989 i en vigor des de 1990, en relació amb la mutilació genital femenina.

## **B. Normativa estatal**

1. La Constitució de 1978 estableix que Espanya es constitueix en un estat social i democràtic de dret, propugna entre els seus valors la igualtat (art. 1.1), i que els poders públics tenen l'obligació de promoure les condicions perquè la llibertat i la igualtat de l'individu siguin reals i efectives (art. 9.2).

Estableix com a drets fonamentals la igualtat davant de la llei de totes les persones sense que hi pugui prevaler discriminació alguna per raó de naixement, raça, sexe, religió, opinió o qualsevol altra condició, circumstància personal o social (art. 14); el dret a la vida, a la integritat física i moral, i la prohibició de la tortura i les penes o tractes inhumans o degradants (art. 15).

2. La Llei 27/2003, de 31 de juliol, reguladora de l'ordre de protecció de les víctimes de violència domèstica. Regula mesures cautelars especialíssimes que permeten als poders públics detectar i prevenir la reincidència de conductes antisocials per eradicar la violència domèstica en totes les seves manifestacions i davant totes les víctimes directes o indirectes.
3. Llei orgànica 1/2004, de 28 de desembre, de mesures de protecció integral contra la violència de gènere. La seva exposició de motius defineix la violència de gènere com aquella que «es dirigeix contra les dones pel fet de ser-ho, en ser considerades pels seus agressors mancadetes dels drets mínims de llibertat, respecte i capacitat de decisió».

La llei es d'aplicació a les dones víctimes de violència exercida pels qui són o han estat els seus cònjuges o pels qui estan o hagin estat lligats a elles per relacions d'afectivitat, encara que no hi hagi convivència. Parteix de la base que la violència de gènere s'ha de tractar transversalment, i per això la resposta institucional vol ser global, establint mesures de sensibilització, prevenció i detecció en l'àmbit educatiu, en l'àmbit de la publicitat i dels mitjans de comunicació i en l'àmbit sanitari. Estableix el dret a la informació, a l'assistència social integral, a l'assistència jurídica, drets laborals i prestacions de la seguretat social, drets de les funcionàries i drets econòmics, així com la tutela institucional, penal i judicial, dins de la qual destaca la creació dels nous jutjats de violència.

4. Llei orgànica 3/2007, de 22 de març, per a la igualtat efectiva de les dones i els homes. Pretén l'efectivitat del principi d'igualtat de tracte i d'oportunitats entre homes i dones mitjançant l'eliminació de la discriminació de la dona en totes les esferes, tant polítiques com civils, laborals, econòmiques, socials i culturals.
5. Llei 4/2015, del 27 de abril, de l'estatut de la víctima del delictes. Té la finalitat d'oferir des dels poders públics una resposta a les víctimes no sols jurídica sinó també social, i no sols en el marc d'un procés penal, sinó des d'una intervenció més àmplia que serveixi per minimitzar tots aquells perjudicis que la situació de víctima pugui comportar. La llei suposa la transposició a la normativa espanyola de la normativa europea en aquesta matèria.
6. Llei orgànica 1/2015, de 30 de març. Introdueix per primera vegada en la nostra legislació penal el delictes específic de matrimoni forçat. En aquest sentit, l'article 172 bis castiga amb penes de presó de sis mesos a tres anys i de sis mesos o multa de dotze a vint-i-quatre mesos qui amb intimidació greu o violència compelen-leixi una altra persona a contraure matrimoni.

7. L'article 149.2 del Codi penal tipifica la mutilació genital femenina com a delictes, i preveu penes de presó i possibles inhabilitacions en l'exercici de les funcions parentals.
8. El Congrés dels Diputats, en la seva sessió del dia 15 de novembre de 2016, va aprovar una proposició no de llei del " Pacto de Estado en materia de Violencia de Género".

### **C. Normativa catalana**

1. L'Estatut d'Autonomia de Catalunya. L'Estatut estableix en el títol preliminar que els poders públics de Catalunya han de promoure els valors de la llibertat, de la democràcia, de la igualtat, del pluralisme, de la pau, de la justícia, de la solidaritat, de la cohesió social, de l'equitat de gènere i del desenvolupament sostenible.

L'article 19 enumera els drets de les dones:

- a. Totes les dones tenen dret al lliure desenvolupament de llur personalitat i capacitat personal, i a viure amb dignitat, seguretat i autonomia, lliures d'exploatació, de maltractaments i de tota mena de discriminació
  - b. Les dones tenen dret a participar en condicions d'igualtat d'oportunitats amb els homes en tots els àmbits públics i privats.
2. Resolució JUI /3338/2003 del Departament de Justícia i Interior, de 30 d'octubre, per la qual es dona publicitat a l'acord de Govern de la Generalitat de Catalunya de 21 de octubre de 2003, que disposa que les oficines d'atenció a les víctimes de delictes del Departament de Justícia es constitueixen en els punts de coordinació de les ordres de protecció de les víctimes de violència domestica.
  3. La Llei 11/ 1989, de 10 de juliol, modificada per la Llei 11/2005, de 7 de juliol, crea l'Institut Català de les Dones, per mitjà del qual

---

s'han desenvolupat diversos plans per a la igualtat d'oportunitats de les dones i per a la prevenció de la violència masclista.

4. Llei 12/2007, d'11 d'octubre, de serveis socials. La llei ha d'encaminar els serveis socials cap a la universalització dels serveis i ha d'assegurar els drets socials a tota la població.
5. Llei 5/2008, dels drets de les dones per a l'erradicació de la violència masclista. Aquesta llei fou pionera i referent tant en l'àmbit nacional com en l'internacional, i recull per primera vegada els matrimonis forçats i la mutilació genital femenina com un tipus de violència masclista en l'àmbit sociocomunitari.

En el capítol 3 diu que els protocols per a una intervenció coordinada contra la violència masclista esdevenen mecanismes de suport i coordinació de les institucions i dels diversos agents implicats en aquesta matèria. Així mateix, estableix que l'elaboració d'aquests protocols ha de ser impulsada des de l'Institut Català de les Dones, i crea la Comissió Nacional per a una intervenció coordinada envers la violència masclista, com a òrgan específic de coordinació institucional per a l'impuls, el seguiment, el control i l'avaluació de les actuacions en tractament integral.

6. Llei 14/2010, de 27 de maig, dels drets i les oportunitats en la infància i l'adolescència. Reconeix el dret de totes les persones menors d'edat a rebre l'atenció integral necessària per al desenvolupament de llur personalitat i llur benestar en el context familiar i social.

Així mateix, també estableix que la mutilació genital femenina és una de les situacions de risc que limita o perjudica el desenvolupament integral i el benestar de l'infant o de l'adolescent, i que s'ha de donar lloc a una intervenció socioeducativa en el seu entorn.

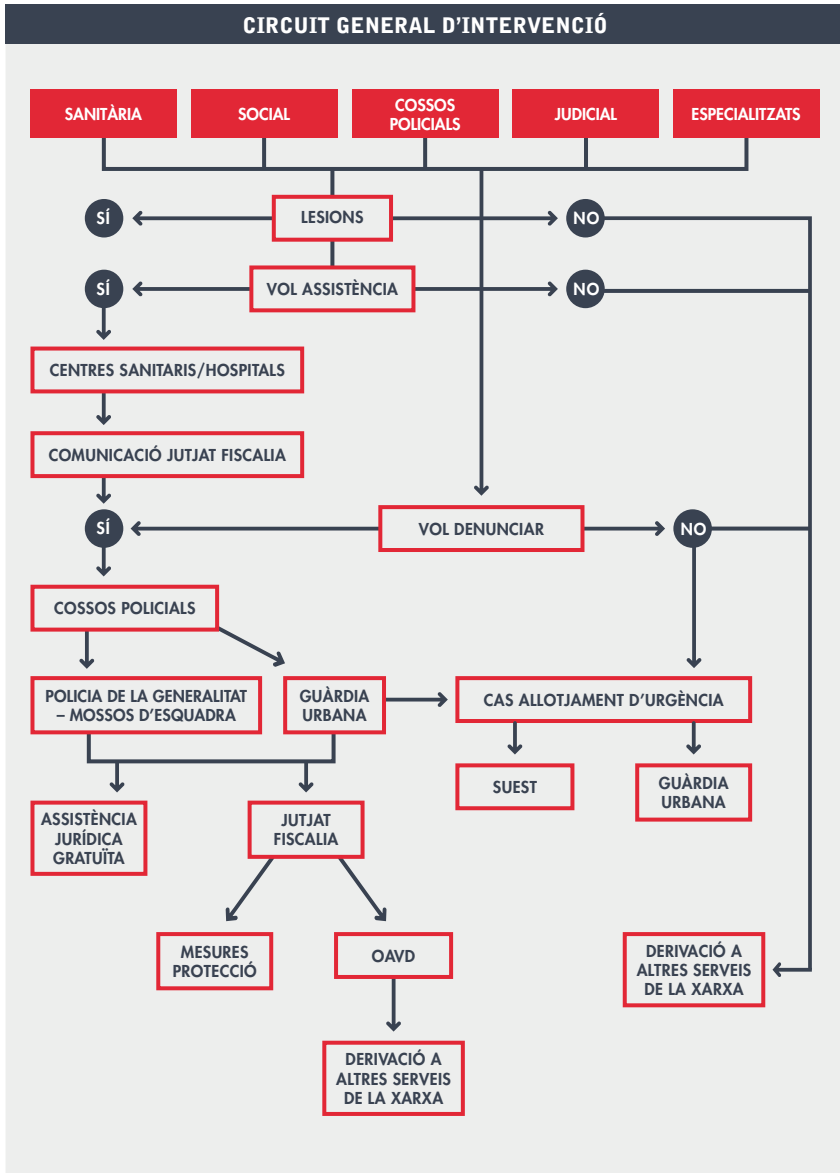
- ✓ Potenciar les intervencions i tècniques de tractament amb les mares, doncs s'ha vist com són d'importants pels nens i nenes les decisions que elles poden prendre i que els hi poden condicionar le seu futur.
- ✓ Potenciar el treball de capacitacions i recuperació d'habilitats de la mare. Cal que els i les professionals es focalitzin en donar suport a les relacions maternofilials.



## 5.

# Circuit general

PROTOCOL D'ACTUACIÓ i  
CIRCUITS D'INTERVENCIÓ en  
**SITUACIONS DE VIOLÈNCIA MASCLISTA**  
de la ciutat de Tarragona





## **CIRCUITS D'INTERVENCIÓ PER ÀMBITS:**

### **ÀMBIT DE SALUT**

- Centres hospitalaris i d'urgències
- Equips d'atenció primària
- Centre de salut mental d'adults Pere Mata
- Centre de salut mental infantil i juvenil
- Centre d'atenció i seguiment a les drogodependències

### **ÀMBIT JUDICIAL**

- Jutjat de Violència sobre la Dona
- Oficina d'Atenció a la Víctima i Delicte
- Institut de Medicina Legal i Ciències Forenses
- Fiscalia
- Advocacia

### **SERVEIS ESPECIALITZATS**

- Servei d'intervenció especialitzada
- Servei d'acolliment residencial
- Servei substitutori de la llar
- Servei d'informació i assessorament a la dona

## **ÀMBIT SOCIAL**

- Serveis socials d'atenció primària
- Equip socioeducatiu d'atenció a la violència masclista
- Servei d'urgència i emergència social de Tarragona

## **COSSOS POLICIALS**

- Policia de la Generalitat – Mossos d'Esquadra
- Guàrdia Urbana de Tarragona

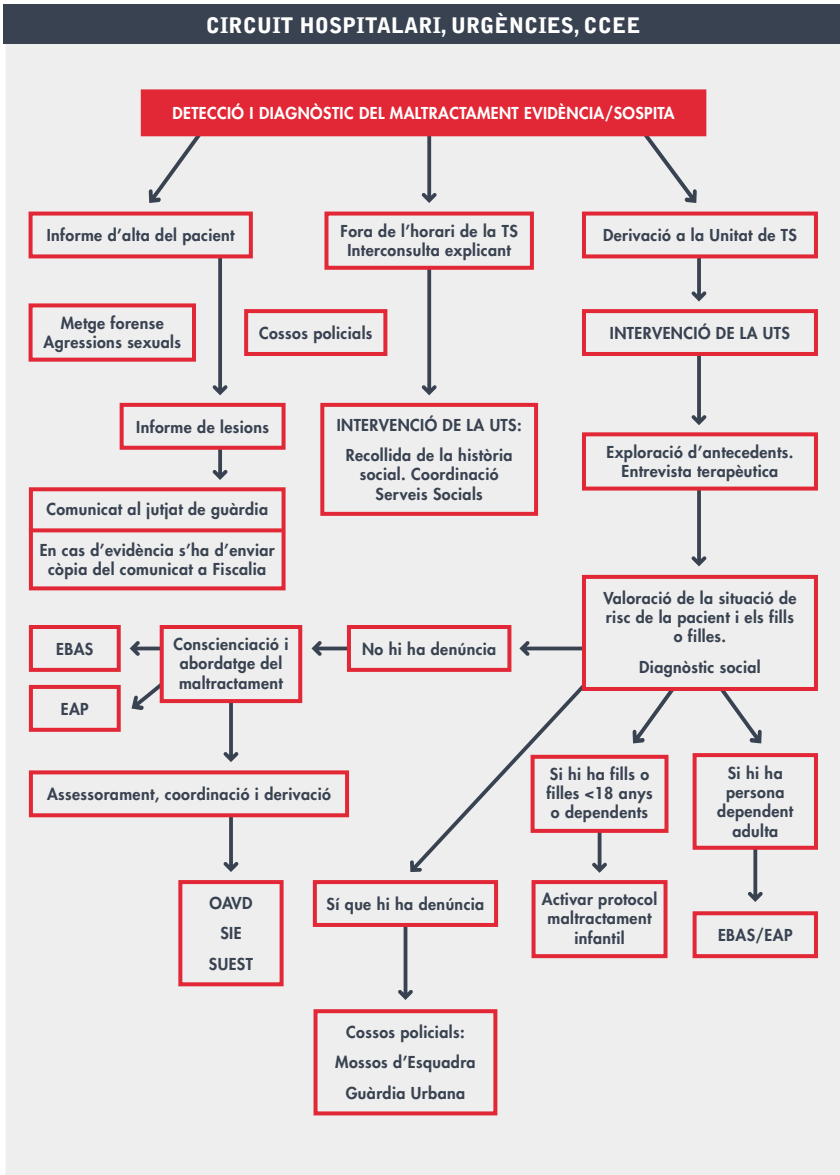
## **INSTITUCIONAL**

- Institut Català de les Dones
- Universitat Rovira i Virgili
- Unitat de Violència de la Subdelegació del Govern



## 6.

# Circuits àmbit de salut



---

## **LA INTERVENCIÓ DES DELS HOSPITALS: HOSPITALITZACIÓ, URGÈNCIES I CONSULTES EXTERNES**

La intervenció dels serveis sanitaris és bàsica en la detecció i la diagnosi dels maltractaments.

Quan una dona ingressa a Urgències i s'activa el protocol de maltractament, rebrà primerament una atenció sanitària adequada a la patologia de cada situació.

Davant de qualsevol tipus de lesió traumàtica, independentment de la gravetat, s'emet un comunicat judicial, a més de l'informe mèdic que es facilita a la pacient.

Davant d'una manifestació explícita per part de la pacient d'haver estat víctima de violència de gènere, s'emetrà a més una còpia del comunicat a Fiscalia.

En casos d'agressió sexual, es trucarà de forma urgent al forense de guàrdia per fer l'exploració física.

Paral·lelament, s'avisarà la treballadora social del centre per a la seva intervenció.

En els supòsits que els professionals sanitaris tinguin una sospita fonamentada de violència de gènere o de violència domèstica malgrat que la pacient no ho manifesti, poden enviar una interconsulta al treballador o a la treballadora social del centre, mantenint en tot moment la confidencialitat de les dades.

### **Quan l'atenció a Urgències es produeix dins de l'horari laboral de la treballadora social:**

El treballador o treballadora social explorarà els antecedents sanitaris i socials: revisió de la història clínica, de la història social, i coordinació amb els

serveis socials de base o especialitzats que consideri necessaris.

Farà una entrevista terapèutica: escolta activa, suport emocional, exploració de recursos personals i de l'entorn.

Valorarà la situació de risc de la pacient i de les filles i fills. Elaborarà el diagnòstic social sanitari.

La intervenció del professional del treball social dependrà de la posició que prengui la víctima davant els fets.

Si no vol interposar denúncia, es farà tractament social a través de l'entrevista, la conscienciació i l'abordatge del maltractament. Se la informarà dels recursos del seu entorn fent assessorament i coordinació, si cal, amb l'EBAS, l'EAP o l'Oficina d'Atenció a la Victima del Delicte. Al SIE s'hi derivarien aquells casos on hi hagi una alta conscienciació i acceptació de tractament; es faria amb consulta telefònica prèvia i amb posterior informe de sol·licitud.

Si vol interposar denúncia, també es farà l'entrevista i s'emetrà diagnòstic social, amb derivació prèvia als cossos policials (Mossos d'Esquadra o Guàrdia Urbana) o a l'Oficina d'Atenció a la Victima del Delicte, sobretot per situacions on hi hagi dubtes en la denúncia.

Si hi ha fills o filles, en cas que hi hagi descendents menors d'edat s'activarà el protocol de maltractament infantil, sigui quina sigui la postura de la víctima davant els fets.

Si la dona ve derivada dels cossos policials, es farà l'acompanyament però no es farà cap altra intervenció, a excepció de demanda expressa.

Si cal allotjament urgent, es contactarà, de 8 h a 15 h (TS), amb l'equip SU-EST, i a les tardes a la Comissaria de la Guàrdia Urbana.

**Quan l'atenció a Urgències es produeix fora de l'horari laboral de la treballadora social:**

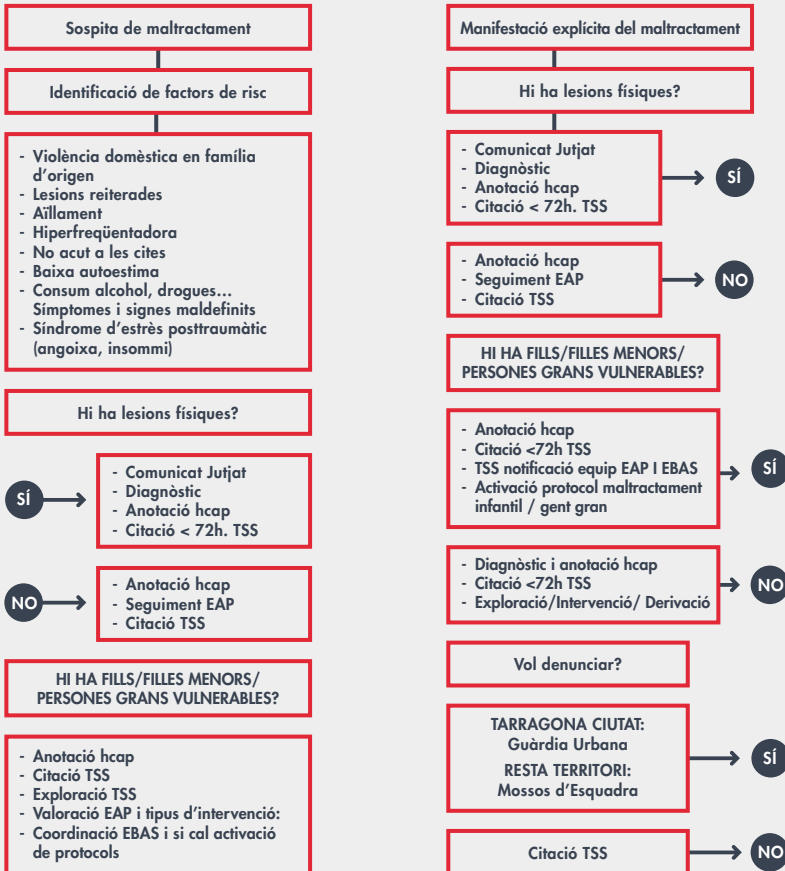
Es farà arribar interconsulta a la Unitat de Treball social explicant els fets i facilitant les dades de localització de la pacient i altres dades d'interès.

El treballador o la treballadora social registrarà la informació a la història social i farà la coordinació amb els serveis específics, sobretot quan la víctima té fills menors o persones dependents al seu càrrec.

En cas que la dona no hagi de quedar hospitalitzada i hi hagi risc pel retorn al domicili familiar, es contactarà amb la Guàrdia Urbana o amb els Mossos d'Esquadra per tal que es pugui allotjar d'urgència en un lloc segur.

**CIRCUIT SERVEIS SANITARIS D'ATENCIÓ PRIMÀRIA**

**MALTRACTAMENT DONA**



**SEGUIMENT EAP**



## Centres d'Atenció Primària (CAP)

### ACTUACIONS:

A) La dona manifesta explícitament que es maltractada per la seva parella:

- Si hi ha lesions físiques, ho haurem de comunicar al jutjat anotant a l'HCAP tota la intervenció. Es citarà la dona al treballador social sanitari (TSS) per poder explorar-la i fer-hi l'abordatge corresponent.
- Si no hi ha lesions físiques o manifesta maltractaments psíquics, citarem el TSS per explorar el nucli de convivència i fer-hi l'abordatge corresponent.
- Quan la dona ha manifestat explícitament una situació de maltractament i en el nucli de convivència hi ha fills menors o gent gran vulnerable, s'activarà el protocol de maltractament corresponent.
- Si la dona vol interposar denúncia, es facilitarà el contacte de la Guàrdia Urbana si és a Tarragona ciutat i als Mossos si és de la resta del territori, o bé facilitarem els telèfons d'emergències.

B) Sospita de maltractament:

S'entén que la dona no manifesta explícitament el maltractament, però l'EAP és coneixedor o té identificats els factors de risc o observa lesions físiques que ens fan sospitar de possible maltractament.

- Si hi ha lesions físiques encara que la dona no ho manifesti, se'n farà l'anotació a l'HCAP i comunicat al jutjat.
- En cas que no hi hagi lesions físiques però sí sospita o sospita de maltractament psíquic, se'n farà un abordatge i exploració i s'anotará en l'HCAP.

En totes dues situacions, si en el nucli de convivència hi ha fills menors o gent gran vulnerable, es valorarà si cal activar el protocol de maltractament corresponent.

En tots els supòsits, el TSS intervindrà respectant la decisió de la dona, però en el cas que en el nucli de convivència es trobin menors o gent gran vulnerable, es treballarà activant la coordinació amb els serveis especialitzats i els serveis socials municipals.

## ADRECES I TELÈFONS D'INTERÈS

### 1. Centres hospitalaris

#### **Hospital Universitari Joan XXIII**

Dr. Mallafré i Guasch, 4

Telèfon: 977 295 800

Telèfon Urgències: 977 295 811

#### **Hospital Sant Pau i Santa Tecla**

Rambla Vella, 14

Telèfon: 977 259 900

Telèfon Urgències: 977 259 914

### 2. Centres sanitaris d'assistència primària

#### **EAP Torreforta - La Granja**

La Gomera, 10

Telèfon: 977 548 088

Horari: de dilluns a diumenge, les 24 h. Festius: les 24 h.

Atenció urgent: 24 h tots els dies

#### **EAP Tarraco**

Dr. Mallafré i Guasch, 4 (semisoterrani/edifici sociosanitari Francolí)

Telèfons: 977 295 851 i 977 221 871

Horari: de dilluns a divendres, de 8 h a 21 h. Dissabtes: de 8 h a 15 h

Fora d'aquest horari: dissabtes, de 15 h a 21 h: CAP Muralles. Diumenges i festius: CAP Muralles

Horari nocturn: CAP Torreforta - La Granja

#### **EAP Sant Pere i Sant Pau**

Edifici Centre d'Atenció Primària, s/n

Telèfon: 977 201 212

Horari: de dilluns a divendres, de 8 h a 21 h. Dissabtes: de 8 h a 15 h.

Fora d'aquest horari: dissabtes, de 15 h a 21 h: CAP Muralles. Diumenges i festius: CAP Muralles  
Horari nocturn: CAP Torreforta - La Granja

### **EAP Jaume I**

Jaume I, 45-49

Telèfon: 977 247 211

Horari: de dilluns a divendres, de 8 h a 21 h. Dissabtes: de 8 h a 15 h  
Fora d'aquest horari: dissabtes, de 15 h a 21 h: CAP Muralles. Diumenges i festius: CAP Muralles  
Horari nocturn: CAP Torreforta - La Granja

### **EAP Bonavista – La Canonja**

Carrer 7, núm. 36 (entre els carrers 22 i 23)

Telèfon: 977 529 497

Horari: de dilluns a diumenge, de 8 h a 21 h. Festius: de 8 h a 21 h. Horari nocturn: CAP Torreforta - La Granja

### **EAP Sant Salvador**

Alzina del Mas, 2

Telèfon: 977 522 927

Horari: de dilluns a divendres, de 8 h a 21 h. Dissabtes: de 8 h a 21 h.  
Diumenges i festius: de 9 h a 21 h  
Horari nocturn: CAP Torreforta - La Granja

### **EAP Muralles**

Escultor Verderol, s/n

Telèfon: 977 249 404

Horari: de dilluns a diumenge, de 8 h a 21 h. Fora d'aquest horari, al telèfon 061 «CatSalut Respon», a l'Hospital Sant Pau i Santa Tecla i a l'Hospital Universitari Joan XXIII

**EAP Santa Tecla - Llevant**

Joan Fuster i Ortells, s/n

Telèfons: 977 259 000 i 977 258 005 cita prèvia

Horari: de dilluns a divendres, de 8 h a 21 h, i dissabtes, de 8 h a 15 h. Fora d'aquest horari, atenció continuada al telèfon 061 «CatSalut Respon»; dissabtes, de 15 h a 21 h, i diumenges i festius, de 8 h a 21 h al CAP Muralles, i de dilluns a diumenge, de 21 h a 8 h, a l'Hospital Sant Pau i Santa Tecla.

## **CIRCUIT CENTRE DE SALUT MENTAL: INSTITUT PERE MATA**

### **Intervenció des dels Serveis de Salut Mental: Institut Pere Mata. L'atenció a la salut mental**

Els serveis d'hospitalització de salut mental es presten des dels hospitals psiquiàtrics, juntament amb els serveis de psiquiatria dels hospitals generals.

Els recursos d'internament disposen d'unitats diferenciades: unitats d'aguts, unitats de subaguts, unitats de mitjana i llarga estada, la Unitat de Patologia Dual, la Unitat de Crisi de l'Adolescent i la Unitat Hospitalària de Desintoxicació.

### **DESCRIPCIÓ**

Els centres de salut mental d'adults (CSMA) són uns dispositius assistencials de la Xarxa Sanitària Pública. Presten atenció especialitzada ambulatoria a les persones majors de divuit anys que presenten un trastorn mental, en qualsevol de les etapes evolutives de la malaltia, i que per la seva gravetat o complexitat no poden ser ateses únicament des de l'àmbit dels Serveis d'Atenció Primària de Salut, als quals donen suport. Desenvolupa tasques de recerca i docència en l'àmbit de la salut mental.

L'equip de professionals assistencials està format per un psiquiatre, un psicòleg, un infermer i una treballadora social, amb el suport del personal administratiu.

### **OBJECTIUS**

L'objectiu principal és oferir una atenció integral a l'usuari, basada en un model biopsicosocial. El centre ofereix valoració i diagnòstic psiquiàtric, tractaments individualitzats i grupals, orientació i suport familiar i programes per a la prevenció dels trastorns mentals.

---

L'equip del Centre de Salut Mental treballa coordinadament amb la resta de dispositius assistencials, sanitaris i no sanitaris.

### Intervenció: Institut Pere Mata

En cas que la usuària del servei manifesti que és víctima de violència masclista, des del centre se'n coordina la derivació al recurs més adequat (serveis socials d'atenció primària, l'Oficina d'Atenció a la Víctima...).

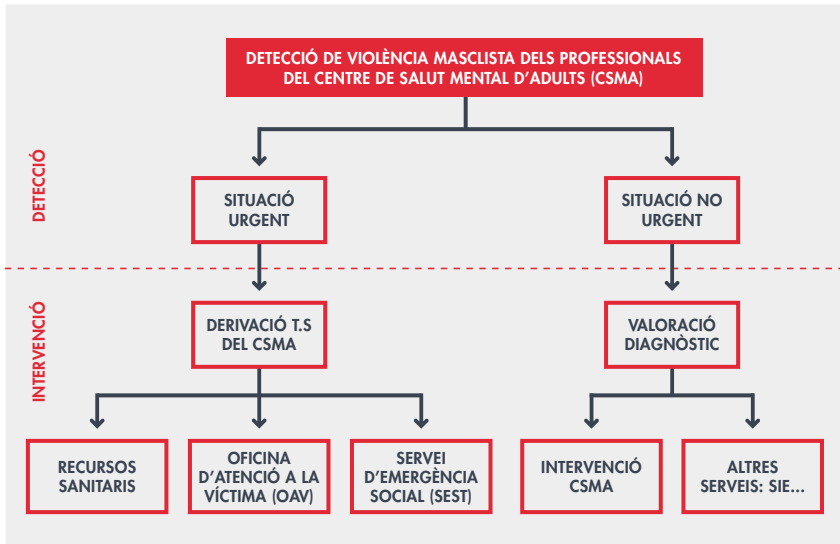
El mateix professional que atén la usuària informa sobre els recursos que hi ha, i també pot derivar-la al SIAD, al Col·legi d'Advocats...

Si el professional del CSMA que atén la usuària valora un risc molt alt i ella mateixa no ho vol denunciar, o es valora la incapacitat de la usuària per poder-ho fer, el Centre de Salut Mental ho notificarà al jutjat pertinent.

El fet d'emplenar aquest apartat comporta que sistemàticament aparegui una alerta quan s'accedeix a la història de la usuària. Aquesta alerta és visible per a tots els professionals de la xarxa de salut mental que tinguin en l'actualitat història clínica informatitzada (CSMA, serveis d'urgències de l'Institut Pere Mata, Centre de Dia).

A la història clínica de tots els usuaris hi consta un apartat específic, que s'anomena *mòdul de seguretat clínica*, on es registren tots aquells riscos o sospites que la persona estigui patint un acte de violència masclista.

De manera general, s'hi intervindrà segons l'algorisme següent:



Aquesta intervenció tindrà diversos nivells:

## SITUACIÓ NO URGENT

**1. Fer una reflexió conjunta amb la dona** de la situació en la qual es troba (sosпита de l'existència de violència), relacionant els indicadors detectats amb la possible existència de violència. Si després de preguntar-li si pateix violència confirma aquesta situació, se n'ha de valorar la seguretat i, segons si es troba en una situació de perill extrem o no, s'ha d'activar el pla d'actuació que correspongui. Si no la confirma, s'ha de seguir el pla d'actuació següent:

### 2. Treball a la consulta (seguiment)

- Atenció integral o interdisciplinària. Cal considerar la interconsulta de tot el personal sanitari implicat (amb el consentiment de la dona) i elaborar un pla de tractament comú en què cada professional de sa-



---

lut tingui assignades responsabilitats i tasques, així com el seguiment posterior.

- Tractament dels problemes físics, psíquics i emocionals i atenció a la problemàtica social de la dona o família que s'ha trobat.
- S'han d'oferir visites de seguiment fins a la confirmació o no confirmació de la sospita de violència:
- Cal acompanyar la dona en el reconeixement de la situació de violència i en la presa de decisions, de manera empàtica.
- Reforçar les situacions que afavoreixin la sensació de posseir el control sobre la seva vida.
- Oferir visites de seguiment per als problemes de salut trobats, a fi de no perdre-hi el contacte.
- Acompanyar la dona en el procés de reconeixement de la situació de violència i en la presa de decisions.
- Convé oferir, si és possible, la participació en intervencions grupals (grups de dones en el centre o en altres recursos de la zona).

### **3. Derivar (si s'estima necessari i amb el consentiment previ de la dona)**

- Al personal de treball social si es detecten situacions de risc psicosocial.
- Als recursos adequats a la situació en la qual es troba la dona: cal posar-la en contacte amb els recursos necessaris de la xarxa d'atenció a les dones que pateixen violència masclista.
- Un pla de treball interdisciplinari: estudi de les circumstàncies particulars de la dona i valoració de la idoneïtat de cada recurs.

Cal gestionar la cita del servei a què es deriva i coordinar-hi l'actuació.

#### **4. Actuació amb les persones dependents que conviuen amb la dona, si n'hi ha.**

- Si la dona té fills i filles menors, s'ha d'informar de la situació el professional de pediatria i aplicar el protocol d'actuació adreçat a aquesta població (Protocol marc d'actuació en casos d'abús sexual i altres maltractaments a menors).
- Igualment, cal valorar la repercussió de la violència en altres persones dependents que conviuen amb la dona, i intervenir-hi o derivar-les si s'estima necessari.

### **SITUACIÓ URGENT**

De manera general:

**1. Derivar a un servei d'urgències**, si cal. El servei d'urgències valorarà l'estat físic i farà, si és el cas, un comunicat de lesions a jutjat.

**2. Fer una reflexió conjunta amb una dona** de la situació en la qual es troba (dona que afirma ser víctima de violència, però que no es troba en perill extrem), i a més:

Dir-li que la violència és un delictes i que té dret a denunciar-ho. Informar-la sobre els seus drets i els dels seus fills i filles (si en té). Explicar-li el comportament de la violència (cicle, conseqüències, etc). Explicar-li les repercussions que té la violència sobre la salut i el benestar d'ella mateixa i de la seva família (especialment menors i persones dependents). Transmetre-li missatges de suport: desculpabilitzar-la, reforçar el fet d'haver comunicat la violència, garantir-li la confidencialitat, respectar-li l'autonomia, explicar-li que hi ha més dones que viuen el mateix que ella i que hi ha persones que poden ajudar-la.

#### **3. Treball a la consulta (seguiment):**

Atenció integral o interdisciplinària. Cal considerar la interconsulta de tot el

---

personal sanitari implicat (amb el consentiment de la dona) i elaborar un pla de tractament comú, en què cada professional de la salut tingui assignades responsabilitats i tasques, així com el seguiment posterior.

Tractament dels problemes físics, psíquics i emocionals i atenció a la problemàtica social de la dona o família que s'ha trobat.

S'ha d'establir un pla de consultes de seguiment per:

- Plantejar i afavorir la presa de decisions per iniciar canvis en la situació.
- Acompanyar la dona a l'hora d'afrontar la seva situació.
- Prevenir nous episodis de violència.

Convé oferir, si és possible, la participació en intervencions grupals (grups de dones en el centre o en altres recursos de la zona).

**4. Derivar** (si s'estima necessari i amb el consentiment previ de la dona):

- Al personal de treball social si es detecten situacions de risc psicosocial.
- Als recursos adequats a la situació en la qual es troba la dona: cal posar la dona en contacte amb els recursos de la xarxa d'atenció a les dones que pateixen violència masclista que s'estimin necessaris, però mai abans que tot l'equip sanitari hagi realitzat un pla de treball interdisciplinari, hagi estudiat les circumstàncies particulars de la dona i hagi valorat la idoneïtat de cada recurs.
- Cal gestionar la cita del servei a què es deriva i coordinar l'actuació amb aquest.

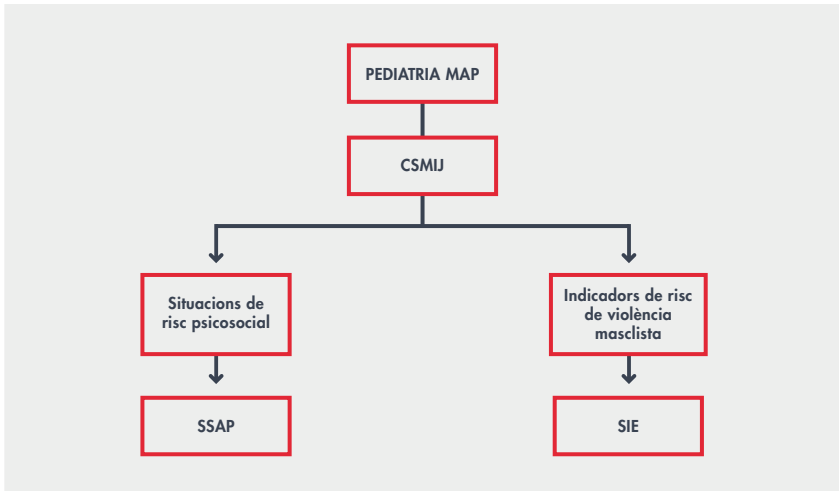
**5. Actuació amb les persones dependents** que conviuen amb la dona, si n'hi ha.

- Si la dona té fills i filles menors, s'ha d'informar de la situació el professional o la professional de pediatria i aplicar el protocol d'actu-

ació adreçat a aquesta població (protocol marc d'actuació en casos d'abús sexual i altres maltractaments a menors).

- Igualment, cal valorar la repercussió de la violència en altres persones dependents que conviuen amb la dona, i intervenir-hi o derivar-les si s'estima necessari.

### CIRCUIT CENTRE DE SALUT MENTAL INFANTO-JUVENIL



El Centre de Salut Mental Infantil i Juvenil (**CSMIJ**) és el dispositiu assistencial destinat a prestar **atenció especialitzada ambulatoria** als infants i els adolescents que presenten alteracions psicològiques i problemes de salut mental.

Aquest dispositiu ofereix els següents serveis:

- Atenció integral a l'usuari, basada en un **model biopsicosocial**. L'equip assistencial està format per **psiquiatria, psicologia clínica, infermeria, treball social i administrativa**.

**Valoració i diagnòstic psicològic i psiquiàtric de l'infant o l'adolescent, tractaments individualitzats i grupals. Orientació i programes per a la prevenció dels trastorns mentals.**

L'equip del CSMIJ treballa **conjuntament amb els dispositius bàsics de salut (EAP)**, afavorint un model d'atenció sanitària integral. Totes les derivacions al dispositiu del CSMIJ són realitzades des dels serveis sanitaris de primària.

El CSMIJ treballa **de manera coordinada** amb els equips d'assessorament psicopedagògic, amb els serveis socials, amb els equips d'atenció a la infància i l'adolescència en risc, amb els serveis d'intervenció especialitzada en processos de violència masclista, i disposa de **programes específics d'atenció** als infants i als adolescents que presenten un major risc de patir trastorns emocionals, col·laborant amb la Direcció General d'Atenció a la Infància i Adolescència, amb els centres d'educació especial i amb els equips de Medi Obert del Departament de Justícia

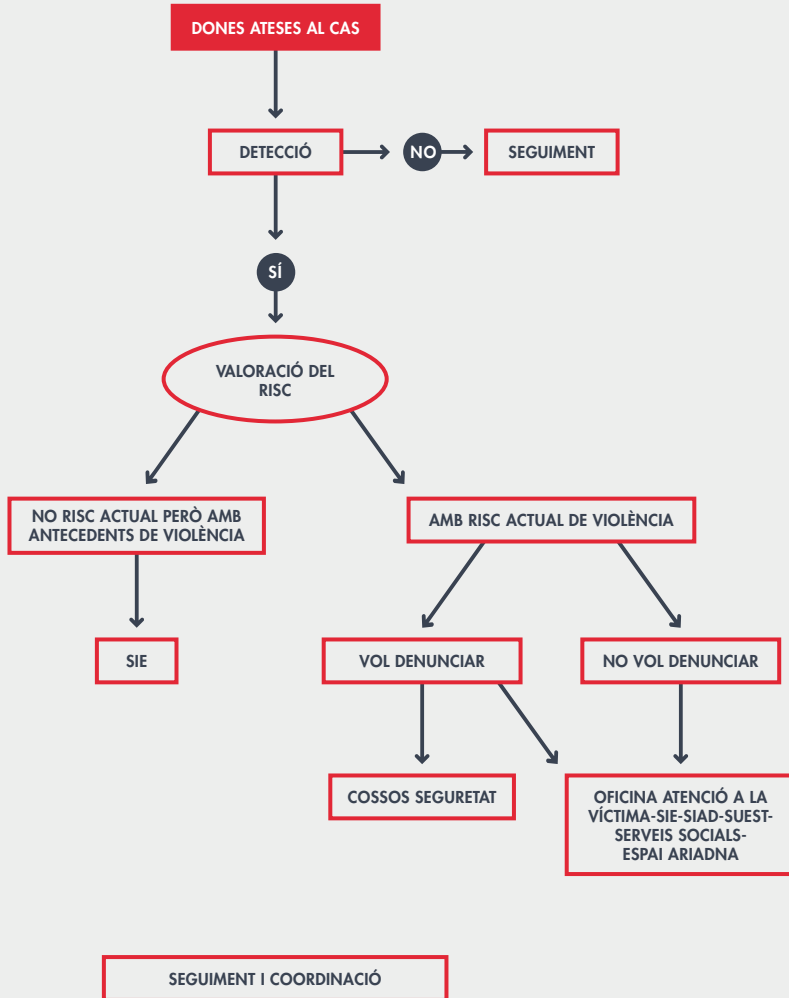
El usuaris poden accedir al CSMIJ a través del **pediatra o metge de família**, i la demanda l'efectuen directament els progenitors. En cas de separació, la demanda ha de ser consentida per ambdós progenitors.

El CSMIJ atén infants i adolescents menors de divuit anys de la comarca del Tarragonès, que per diverses causes presenten problemes de salut mental que interfereixen de manera significativa en el seu funcionament quotidià.

Quan el motiu de consulta o en el procés terapèutic es detecta una **situació de risc per a l'infant o l'adolescent** que tingui a veure amb el **conflicte entre progenitors o amb una situació de violència de gènere**, s'orientarà els progenitors a prendre les mesures corresponents per tal de preservar els fills de llur conflicte. Així mateix, s'aplicarà el **protocol d'actuació i el circuit d'intervenció en situacions de violència masclista** quan es detectin en els usuaris factors de risc de patir violència masclista.

L'horari d'atenció és dilluns de 8 h a 16.30 h, i de dimarts a divendres de 8 h a 15 h.

**CIRCUIT DEL CENTRE D'ATENCIÓ I SEGUIMENT A LES  
DROGODEPENDÈNCIES DE TARRAGONA**



## **PROTOCOL PER A L'ABORDATGE DE LA VIOLÈNCIA MASCLISTA DES DEL CENTRE D'ATENCIÓ I SEGUIMENT A LES DROGODEPENDÈNCIES DE TARRAGONA**

### OBJECTIU GENERAL

Oferir les eines necessàries per prevenir, detectar i atendre les dones en situació de patir violència masclista que segueixen tractament al CAS per tal de prevenir i frenar les conseqüències associades a la seva salut i benestar psicosocial.

### OBJECTIUS ESPECÍFICS

1. Formació continuada de tots els professionals que treballen al CAS per reconèixer i atendre amb la màxima precocitat les dones que pateixen violència masclista o que es troben en risc de patir-ne.
2. Oferir a la dona en situació de violència masclista la màxima confidencialitat dins l'espai terapèutic per garantir-li la seva protecció.
3. Acompanyar i assessorar la dona en tot el procés de seguiment de l'abordatge de la situació de violència (reconeixement, presa de decisions, recuperació...), juntament amb el tractament de la seva addicció.
4. Coordinació amb els serveis socials d'atenció primària municipals. Derivar-la als recursos socials i sanitaris adequats a la situació personal i familiar en què es trobi.

### INTERVENCIÓ

En la primera visita d'inici de tractament o en visites successives, el professional del CAS referent de la dona valorarà si hi ha indicadors que facin sospitar que hi ha risc de violència masclista.

En el supòsit que es confirmi que la dona i els seus fills i filles estan patint una situació de violència, es farà l'abordatge específic tant per avaluar el nivell

de perill en què es trobem, com per dissenyar les intervencions necessàries per donar resposta als indicadors de risc, així com a les diferents necessitats del procés terapèutic del tractament que segueixi per la seva addicció.

Segons el nivell de risc detectat i les necessitats personals i familiars de la dona, s'informarà dels diferents serveis especialitzats d'intervenció i se'n farà, amb el consentiment previ de la dona, la coordinació o la derivació a altres recursos especialitzats.

En el cas que la dona no vulgui ser derivada a cap servei, se l'acompanyarà en el procés terapèutic, veient pel seu benestar físic i mental i oferint-li en tot moment suport i atenció integral.



## **ADRECES I TELÈFONS**

### **CENTRES DE L'INSTITUT PERE MATA**

#### **Centre de Salut Mental d'Adults**

Adreça: Rovira i Virgili, 9

Telèfon: 977 218 853

Horaris: dilluns, de 8 h a 17.30 h; dimarts, dimecres, dijous i divendres, de 8 h a 15 h

#### **Centre de Salut Mental Infantil i Juvenil**

Adreça: Reina Maria Cristina, 22

Telèfon: 977 224 005

Horaris: de dilluns a divendres, de 8 h a 15 h; dilluns, de 15 h a 18 h

### **CENTRE D'ATENCIÓ I SEGUIMENT A LES DROGODEPENDÈNCIES**

Adreça: Hospital Joan XXIII, edifici planta baixa

Telèfon: 977 295 892

Horari: dilluns i dijous, de 8 h a 17.30 h; dimarts, dimecres i divendres, de 8 h a 15 h

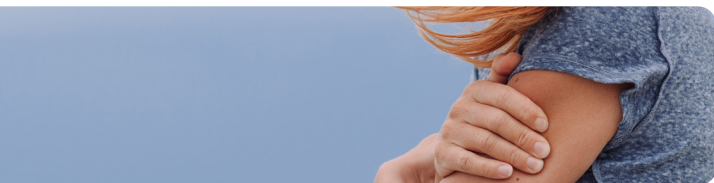
Horari d'estiu: de dilluns a divendres, de 8 h a 15 h

PROTOCOL D'ACTUACIÓ i  
CIRCUITS D'INTERVENCIÓ en

# SITUACIONS DE VIOLÈNCIA MASCLISTA

---

de la ciutat de Tarragona

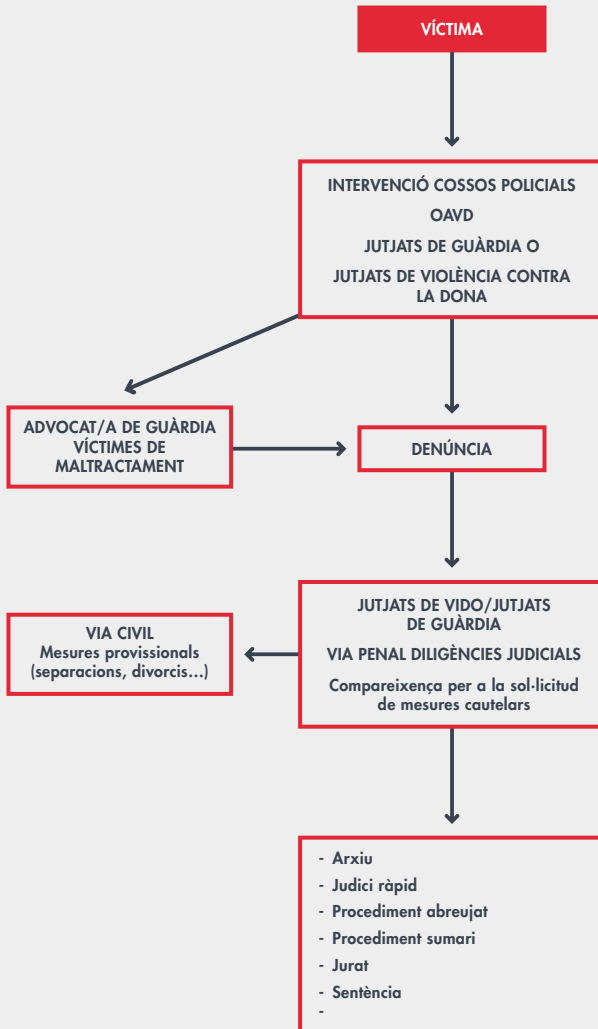


7

# Circuits àmbit judicial

Jutjat de Violència contra la dona  
Oficina d'atenció a la Víctima i delicte  
Institut de Medicina Legal i Ciències Forenses de Catalunya  
Fiscalia  
Advocacia

### CIRCUIT DEL JUTJAT DE VIOLÈNCIA SOBRE LA DONA



## La intervenció judicial des del Jutjat de Violència contra la Dona

Hi és d'aplicació la Llei 1/2004, de 28 de desembre, i per tant estem davant d'un cas de violència de gènere quan el subjecte actiu del delicte sigui un home i el subjecte passiu sigui una dona que hagi estat respecte de l'autor del delicte la seva dona, o hagi estat lligada a l'autor per una relació d'afectivitat, fins i tot sense convivència, així com dels comesos sobre els descendents, propis o de l'esposa o convivent, o sobre els menors o incapaços que amb ell visquin o que es troben subjectes a la potestat, tutela, curatela, acolliment o guarda de fet de l'esposa o convivent, quan també s'hagi produït un acte de violència de gènere.

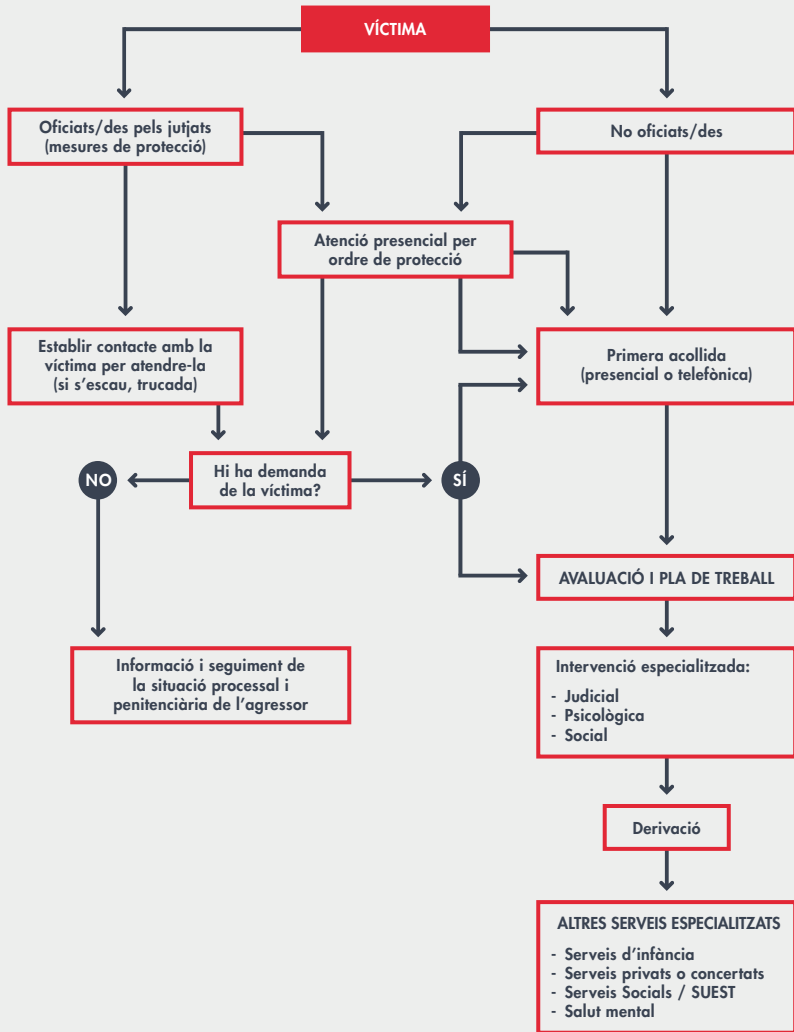
La Llei orgànica 1/2004, de 28 de desembre, de mesures de protecció integral contra la violència de gènere, regula el funcionament i les competències dels jutjats de violència sobre la dona (en endavant VIDO).

El VIDO s'encarregarà de la instrucció dels processos per exigir responsabilitat penal per qualsevol delicte contra els drets i deures familiars i adoptarà les corresponents mesures penals de protecció: l'ordre de protecció, amb la qual es pretén que la víctima obtingui un *estudi integral de protecció* que compregui mesures cautelars de naturalesa penal, civil i de protecció social.

El VIDO pot establir de manera provisional mesures civils que tenen una validesa de 30 dies i que es prorrogaran si en aquest temps s'inicia el procediment de família que correspongui (separació, divorci o guarda i custòdia).

Els VIDO estan destinats al coneixement de les causes penals en l'àmbit de la violència sobre la dona. Buscant una major eficàcia s'unifica en una única instància el coneixement, tant de les qüestions penals com d'aquelles qüestions civils relacionades, i es disposa d'una sèrie de mesures dirigides exclusivament a la lluita i prevenció d'aquesta xacra social i cultural.

**CIRCUIT OFICINA D'ATENCIÓ A LA VÍCTIMA DEL DELICTE**



## OFICINA D'ATENCIÓ A LA VÍCTIMA DEL DELICTE

Les oficines d'atenció a la víctima del delictes (OAVD) són el punt referencial d'informació, contenció, suport i derivació de la ciutadania víctima d'algun delictes o que se li ha aplicat una mesura judicial de protecció en casos de violència domèstica o de gènere.

Les OAVD atenen gratuïtament les demandes dels ciutadans víctimes de delictes: ofereixen la informació que necessitin facilitant l'accés a la víctima als ajuts, serveis especialitzats i mitjans de seguretat per garantir el procés de recuperació. També els aporten el suport i la contenció emocional necessaris en la situació de crisi i fan el seguiment de les actuacions judicials, facilitant-los-hi l'accessibilitat.

L'objectiu de l'OAVD és acollir i donar suport emocional a qualsevol persona que es consideri víctima d'un delictes. Cal tenir present que, arran de l'entrada en vigor de la Llei 27/2003, de 31 de juliol, reguladora de l'Ordre de protecció de les víctimes de violència domèstica, i d'acord amb els criteris recollits al Protocol per a la implantació de l'Ordre de protecció de les víctimes de violència domèstica, l'OAVD passa a ser punt de coordinació de les ordres de protecció. En aquest sentit, els jutjats que acordin ordres de protecció hauran de comunicar-ho a l'OAVD, així com també les diferents situacions processals que afectin la persona penada en fase d'execució de la pena.

L'OAVD té establert un protocol de coordinació amb els centres penitenciaris, pel qual l'Oficina rep informació de l'ingrés del penat al centre penitenciari, així com dels seus permisos de sortida i també de la prohibició de les comunicacions amb la víctima quan s'ha dictat una ordre d'allunyament.

El model de referència teòric de les OAVD parteix de les consideracions i l'articulat de la Decisió marc del Consell de la Unió Europea, de 15 de març de 2001, relativa a l'Estatut de la víctima en el procés penal, directiva que es transcriu en la Llei 4/2015, de 27 d'abril de 2015, de l'estatut de la víctima del delictes.

Els objectius específics de l'OAVD són:

- Informar la víctima sobre aquells aspectes propis de l'entorn judicial i del mateix procés judicial, i orientar-la.
- Complir el deure d'informar permanentment la víctima sobre la situació processal de l'imputat/ada així com sobre l'abast i vigència de les mesures cautelars adoptades.
- Coordinar-se amb tots els agents implicats per tal de garantir la protecció de la víctima.
- Oferir i donar suport emocional a la víctima al llarg de tot el procés judicial, especialment en el moment de la celebració de l'acte de judici oral, aportant les eines psicològiques d'enfrontament de situacions estressants per afrontar l'acte del judici oral.
- Proporcionar la informació necessària a la víctima per tal de contextualitzar i integrar el seu rol dins del procés judicial.
- Vetllar perquè es garanteixin els drets de les víctimes en el procés judicial.
- Facilitar el desenvolupament adequat de l'acte de judici oral.
- Potenciar els recursos i habilitats de les persones que han viscut una situació de violència per restablir o aconseguir un benestar emocional, a fi de millorar d'aquesta manera la seva qualitat de vida.
- Afavorir la integració i inclusió social de la víctima a partir del dibuix de la xarxa social i de les necessitats avaluades.



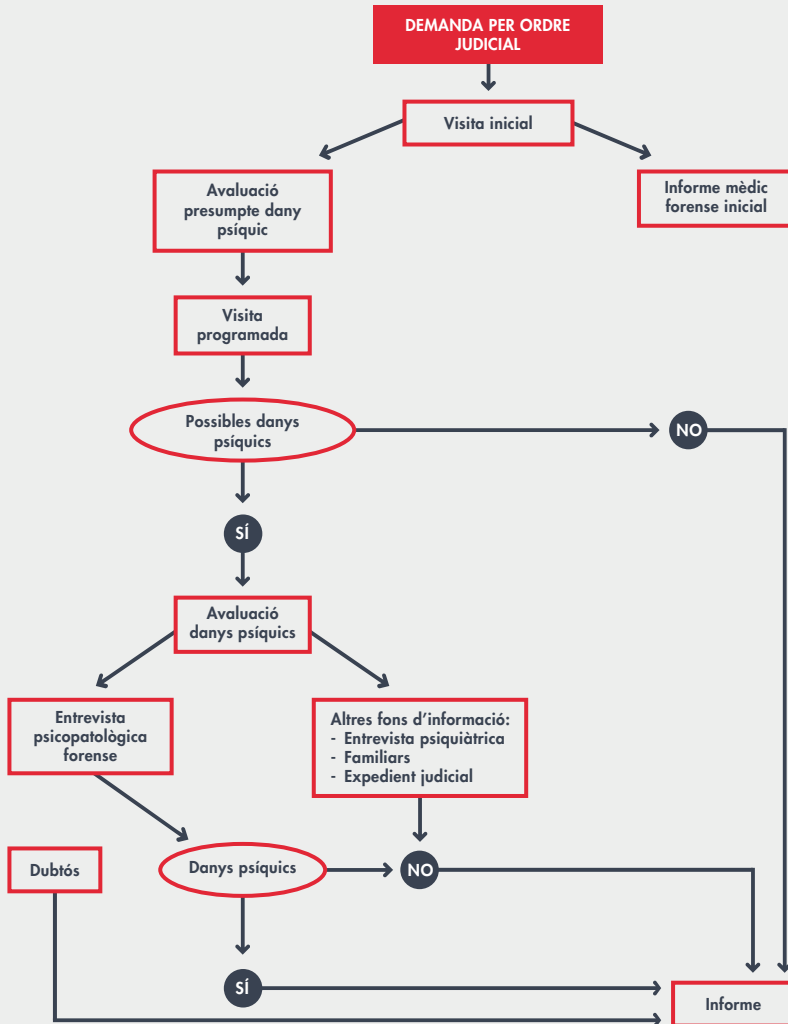
## **EQUIP D'ASSESSORAMENT TÈCNIC PENAL (EATP)**

Els equips d'assessorament tècnic penal estan formats per professionals de la psicologia i del treball social especialitzats en l'àmbit judicial, concretament en la realització de proves pericials psicològiques, socials i psicosocials.

Aquest equip intervé a petició de la mateixa autoritat judicial, que determina sobre quina de les parts (presumpte agressor, presumpte víctima o testimonis) s'ha de realitzar l'informe sol·licitat. Aquest informe pericial té com a finalitat aportar elements objectius, ja siguin relatius al vessant psicològic o al vessant social, que ajudin el jutge o el tribunal durant el procés penal.

L'EATP també dona suport als òrgans judicials quan realitzen l'exploració judicial de menors o de testimonis vulnerables.

**CIRCUIT INSTITUT DE MEDICINA LEGAL I CIÈNCIES FORENSES**



## INSTITUT DE MEDICINA LEGAL I CIÈNCIES FORENSES DE CATALUNYA

Els metges i metgesses forenses són personal funcionari del Departament de Justícia amb la tasca d'auxiliar l'Administració de Justícia amb les matèries pròpies de la medicina. Processalment, actuen sota les ordres de tribunals, magistrats i magistrades, jutges i jutgesses, fiscals i responsables del Registre Civil. Orgànicament, depenen de l'Institut de Medicina Legal i Ciències Forenses de Catalunya (IMLCFC).

Entre moltes altres, una de les funcions del personal mèdic forense és el seguiment i la valoració de les persones lesionades, l'anomenada *valoració de dany corporal*.

Per això, les víctimes de violència són ateses sempre vehiculades per l'estament judicial, és a dir, amb una ordre de reconeixement de la víctima i posterior emissió d'un informe medicoforense.

La intervenció del personal medicoforense s'adapta als requeriments judicials, i es pot fer bàsicament de dues maneres:

### a) Intervencions urgents

#### **Serien en situacions de guàrdia**

- Pot arribar l'avís d'una víctima de violència de **tipus greu** mitjançant la comunicació, habitualment telefònica, des d'un centre hospitalari del nostre partit judicial. En aquest cas, el jutge o jutgessa de guàrdia ordena el desplaçament del metge o metgessa forense a l'hospital per reconèixer la víctima i fer un informe sobre les lesions (gravetat, risc vital, evolució probable, tipus d'assistència mèdica necessària per al guariment, temps probable de curació i possibles seqüeles). Si es tracta d'una mort violenta, el Servei de Patologia Forense de la Divisió de Tarragona practica l'autòpsia de la víctima.

- Pot arribar l'avís d'una víctima de violència de **tipus lleu** mitjançant la comunicació telefònica d'un centre hospitalari. En aquest cas, el metge o metgessa forense indica al centre que faci el comunicat judicial per escrit i que el remeti al jutjat de guàrdia. D'altra banda, **tots els centres sanitaris tenen l'obligació d'informar per escrit el jutjat de guàrdia** de les persones ateses en el seu centre per motiu de violència. En aquests casos, com que habitualment van a denunciar, les víctimes són citades per al dia següent en el jutjat de VIDO i són visitades de manera urgent.
  - Víctima d'agressió sexual recent. En aquests casos, s'activen protocols assistencials i policials, es comunica al jutjat de guàrdia, es porta a la víctima al centre hospitalari i de referència i es fa un reconeixement urgent conjuntament entre els serveis de ginecologia i el metge o metgessa forense de guàrdia. S'aplica el protocol d'agressions sexuals, es recullen les mostres i es realitza un primer informe sobre la víctima, i es recomana una visita posterior programada per valorar lesions o seqüeles psíquiques.
- b) Intervencions programades:
- En aquest cas, en un procediment no urgent, el jutjat exclusiu de violència contra la dona ordena la pràctica d'una pericial i demana dia i hora a la Clínica Medicoforense de Tarragona.
- c) Objectius de la intervenció:
- Els objectius de la intervenció del metge o metgessa forense són, habitualment, la valoració de les lesions (físiques o psíquiques) i les possibles conseqüències, cosa que pot fer necessaris reconeixements periòdics fins a l'estabilització o fins a la curació de les lesions sofertes. Aquesta és l'actuació més freqüent.

- La valoració de risc de violència contra la dona mitjançant l'aplicació del protocol de valoració medicoforensa urgent del risc de violència contra la dona, aplicant-hi a més escales de predicció del risc de violència.
- Altres actuacions menys freqüents però possibles són: la valoració del seu estat psíquic o anímic i la seva capacitat de prestar declaració; reconeixement com a víctima d'agressió sexual; la presa de mostres per a determinats estudis, o la pràctica de l'autòpsia.
- També, a vegades, estudi dels fills i filles si han estat testimonis directes de violència greu.

## INTERVENCIÓ DE LA FISCALIA

El Ministeri Fiscal actuarà en compliment de la funció tutèl·la de les víctimes de violència de gènere i veïllarà perquè aquestes siguin informades dels seus drets de manera clara i accessible. Arran de l'aprovació de la Llei 4/2005, de 27 d'abril, de l'estatut de la víctima del delicte, que regula el dret de totes les víctimes de ser adequadament ateses, assessorades i acompanyades durant la denúncia i posteriorment, però també abans de posar la denúncia, el Ministeri Fiscal ha d'actuar com a defensor actiu dels drets de les víctimes, de manera molt especial amb les víctimes de violència de gènere, tal com segueix:

- Obtenir informació comprensible en relació amb les mesures d'assistència i suport, siguin mèdiques, psicològiques o materials, i sobre quin és el procediment per obtenir-les. El Ministeri Fiscal intervé en l'elaboració d'un informe sobre l'existència d'indicis de violència de gènere que permeti a les víctimes fer efectiva la protecció assistencial que marca la llei.
- Garantir la seva intimitat, més encara quan es tracti de víctimes de violència de gènere menors o persones amb graus de discapacitat,

vetllant perquè s'utilitzin els instruments necessaris que estableix l'Estatut en benefici de la seva tutela, com per exemple a l'hora de declarar, sol·licitant al Ministeri Fiscal la prova testifical segons el que estableixi la Llei, o reclamant els mitjans tècnics que evitin la confrontació visual amb l'agressor, o bé que es prohibeixi la divulgació o comunicació d'informació relativa a la víctima o la divulgació de la seva imatge, o la celebració de la vista a porta tancada quan així sigui preceptiu.

- La notificació de les resolucions que els afecten, informant les víctimes que sol·licitin una ordre de protecció de la situació processal de l'investigat i, un cop hagi estat condemnat, la informin de la seva situació penitenciària sense necessitat que la víctima ho sol·liciti.

## **INTERVENCIÓ DES DE L'ADVOCACIA**

Des del Col·legi d'Advocats de Tarragona, hi ha la voluntat que la víctima de maltractaments disposi de l'assistència lletrada especialitzada des de l'inici de qualsevol incidència. Per aquesta raó, funciona un sistema de designació immediata especial per a víctimes de maltractament al torn de guàrdia al partit judicial de Tarragona, Valls i el Vendrell, durant les 24 hores del dia.

L'autoritat policial o judicial informa a la víctima dels seus drets i de la possibilitat de rebre assistència per un advocat o advocada especialitzada. Es requereix la compareixença del professional o de la professional a les dependències corresponents (torn de guàrdia víctimes de maltractament).

Es posa a disposició de la víctima un lletrat o una lletrada i un procurador o una procuradora per tal que s'encarregui de la seva representació i defensa legal en tots els procediments penals i civils que es derivin de la situació de violència.

És per això que els lletrats inscrits al torn guàrdia de de violència han d'estar inscrit també al torn d'ofici del Penal, Civil i Matrimonial per tal que el

---

mateix advocat o advocada pugui assistir la víctima en tots els procediments derivats del cas.

La lletrada o lletrat assignat podrà assistir a la víctima en la denúncia, sol·licitar les mesures de protecció i/o regulació de la seva situació familiar i/o de parella que siguin necessàries en relació amb el domicili, aliments, fills i filles i altres, i comparèixer en totes les diligències que es practiquin i en les actuacions penals i civils que es derivin.

La legislació vigent (article 20 de la LIVG i els articles 41, 42 i 43 de la Llei 5/2008, de 24 d'abril, del dret de les dones a eradicar la violència masclista) garanteix l'assessorament i l'assistència jurídica especialitzada gratuïta a les víctimes de maltractaments, sense perjudici que posteriorment hagin de tramitar l'expedient administratiu necessari per obtenir el reconeixement del dret d'assistència jurídica gratuïta. Per facilitar aquest tràmit, l'advocat o l'advocada demanen per escrit una autorització a la víctima que aquesta ha de signar per tal que la Comissió d'Assistència Jurídica Gratuïta pugui recaptar la informació econòmica pertinent.

## ADRECES I TELÈFONS

### **Oficina d'Atenció a la Víctima del Delicte (OAVD)**

Palau de Justícia  
Lluís Companys, 10  
Telèfon: 977 920 108

### **Jutjat de Violència sobre les Dones**

Palau de Justícia  
Lluís Companys, 10  
Telèfon: 977 920 310

### **Servei d'Orientació Jurídica (SOJ)**

Palau de Justícia  
Lluís Companys, 10  
Telèfon: 977 212 709  
Horari d'atenció: de dilluns a divendres, de 10 h a 13 h

### **Jutjat de Guàrdia**

Telèfon: 977 920 000

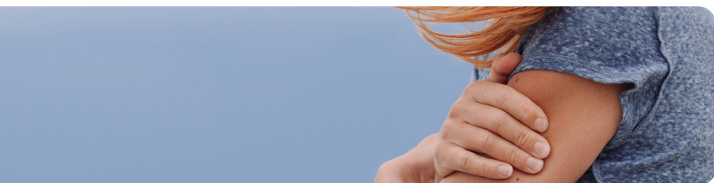
### **Institut de Medicina Legal i Ciències Forenses de Catalunya (IMLCFC)**

Palau de Justícia  
Lluís Companys, 10  
Telèfon: 977 920 009

### **Il·lustre Col·legi d'advocats de Tarragona**

Enric Ossó, 1  
Telèfon: 977 212 360





## 8.

# Circuits serveis especialitzats

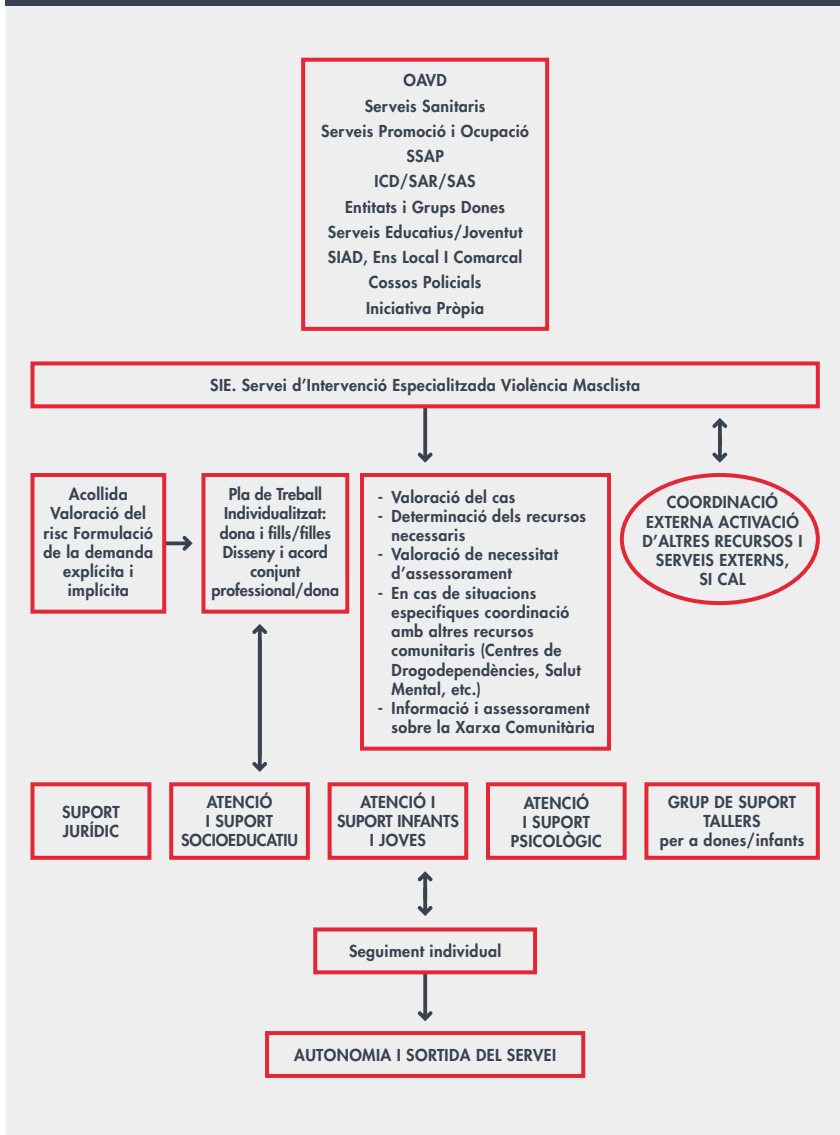
Servei d'Intervenció Especialitzada (SIE)

Servei d'Acolliment Residencial (SAR)

Servei d'Acolliment Substitutori de la Llar (SAS)

Servei d'Informació i Atenció a la Dona (SIAD)

**CIRCUIT SERVEI D'INTERVENCIÓ ESPECIALITZADA (SIE)**



**Els Serveis d'Intervenció Especialitzada (SIE)** són un servei públic especialitzat que ofereix atenció integral i recursos en el procés de recuperació i reparació a les dones que han patit o pateixen situacions de violències masclistes, i també a llurs fills i filles a càrrec. Així mateix, els Serveis d'Intervenció Especialitzada incideixen en la prevenció, la sensibilització i la implicació comunitària.

### **OBJECTIU GENERAL DEL CENTRE**

Oferir informació, atenció i recuperació a les dones que han estat o estan en processos de violència masclista, així com als seus fills i filles a càrrec, i potenciar els programes específics i integrals de prevenció, assistència, reparació i treball en xarxa.

### **OBJECTIUS ESPECÍFICS DEL CENTRE**

- Proporcionar una atenció social i terapèutica especialitzada i continuada en relació amb el procés de violència viscut.
- Adequar el model d'intervenció social, legal i terapèutic al procés de les dones que han patit o pateixen violència.
- Treballar coordinadament amb els serveis externs, atenent al procés específic de cadascuna de les dones.
- Potenciar la sensibilització i prevenció de la violència masclista.
- Afavorir la detecció precoç i la promoció del treball en xarxa.

### **Objectius específics d'atenció**

- Atendre les demandes que presentin les dones en els diferents aspectes (psicològic, jurídic, social, laboral...), amb la finalitat d'acompanyar-les en la presa de decisions i en el procés de recuperació.

- Valorar conjuntament amb la dona l'accés o la derivació a altres recursos, acollida, atenció sanitària, inserció laboral i altres, que poden ser del seu interès.
- Dissenyar i dur a terme programes de recuperació biopsicosocial de llarga durada per tal de poder reparar els danys ocasionats per les diverses situacions de violència, i que prevegin l'atenció individual i grupal.
- Oferir a les filles i fills de les dones que es troben en processos de recuperació un espai terapèutic amb l'objectiu de minvar l'impacte del dany patit, tot prevenint la transgeneracionalitat de la violència.
- Establir les coordinacions precises amb tots els serveis i recursos de la xarxa d'atenció i recuperació per a dones que es troben en situació de violència per tal de garantir el procés de recuperació de cada dona, oferint col·laboració, informació i assessorament.

### **Objectius específics de territori**

- Participar i col·laborar en iniciatives comunitàries de prevenció i sensibilització de les violències envers les dones.
- Oferir un espai de formació i assessorament a professionals del territori.
- Participar en circuits, comissions i xarxes municipals i supralocals en relació mb la violència masclista.

### **PROGRAMES DEL SIE**

#### **Programa d'atenció i recuperació a les dones i les seves filles i fills a càrrec. Programa d'acollida**

És el programa inicial d'atenció a les dones en situació de violència masclista i conductor de la intervenció. És liderat per la treballadora social i els educadores socials.

En el procés d'acollida, les tasques són recollir el motiu de consulta i iniciar la vinculació de les dones amb el servei, identificar la situació de violència i valorar la situació de risc, clarificar les demandes i poder transformar-les en objectius de treball per a les dones i els seus fills i filles.

La informació recollida s'estructura i s'organitza per tal de traspassar-la a la resta de l'equip de professionals a la reunió d'equip.

### **Programa d'atenció social**

L'atenció social és una eina fonamental perquè ofereix a les dones l'ajuda necessària per reflexionar, conèixer les opcions de què disposen, prendre decisions i activar les habilitats i els recursos necessaris per sortir de la situació de violència.

La treballadora social ofereix acompanyament en aquest procés de decisió, de presa de consciència i de mobilització de recursos personals i externs (accés al mercat laboral i d'habitatge, entre d'altres), fa un diagnòstic social, entès com un procés d'aproximacions successives que proporciona un coneixement de la realitat concreta i que permet identificar carències, necessitats, problemes i aspiracions, així com la seva magnitud.

Una vegada elaborat aquest diagnòstic, es passa a la intervenció: prioritza-ció de necessitats, establiment d'accions i objectius que donin respostes a les necessitats; avaluació i redefinició d'objectius.

### **Programa d'atenció psicològica per a dones**

Aquest programa ofereix una atenció individual a la dona mitjançant un espai d'atenció terapèutica especialitzada, que té com a finalitat donar suport a les dones que han patit o estan patint una situació de violència masclista per tal de recuperar-se dels efectes i les seqüeles psicològiques. L'atenció psicològica és un element clau per iniciar aquesta recuperació i prevenir altres possibles relacions violentes.

Els objectius del programa psicològic són:

- Ajudar la dona a la identificació de la situació de violència viscuda i el seu impacte.
- Promoure la independència i l'autonomia de les dones.
- Promoure models relacionals no abusius.

S'ofereix també una atenció terapèutica.

### **Programa d'Atenció Psicològica Infantil**

Aquest programa proporciona als fills i filles de les dones una atenció psicològica i un espai terapèutic dirigit a prevenir, avaluar, reduir i recuperar l'afectació de les situacions de violència masclista viscudes pels menors. Aquesta atenció psicològica es fa a través de sessions individuals i d'altres conjuntament amb la mare.

Els objectius d'aquest programa són:

- Prevenir i tractar les conseqüències de l'impacte de la violència masclista.
- Ajudar les filles i fills a ser conscients de la situació de violència.
- Promoure la independència i l'autonomia de les nenes i nens.

Aquesta atenció psicològica es fa mitjançant un treball psicoterapèutic amb les nenes i nens en relació amb la violència viscuda. Al mateix temps, també s'aborda la relació maternofilial, que tot sovint es veu afectada en situacions de violència masclista.

### **Programa d'Atenció Jurídica**

El Programa d'Atenció Jurídica ofereix un acompanyament jurídic a la dona que ha viscut violència i a les filles i fills a càrrec, durant tot el seu procés de recuperació des que entren al servei fins que en surten.

---

Aquest programa inclou també l'assessorament del mateix equip professional del centre, que es fa efectiu a través de l'organització de sessions de tècniques de formació sobre temes jurídics vinculats a la problemàtica de la violència masclista que s'aborda en el centre.

### **Programa d'Atenció Socioeducativa**

El Programa d'Atenció Socioeducativa ofereix a les dones i el seus fills i filles un espai per desenvolupar rols, actituds, habilitats i responsabilitats encaminats a assolir un nou model de convivència diferent del que es dona en situacions de violència. El programa ofereix també als infants eines d'expressió emocional mitjançant propostes educatives.

Es preveu l'actuació educativa individualment, grupalment i intrafamiliarment, segons les necessitats de cada dona i dels seus fills i filles.

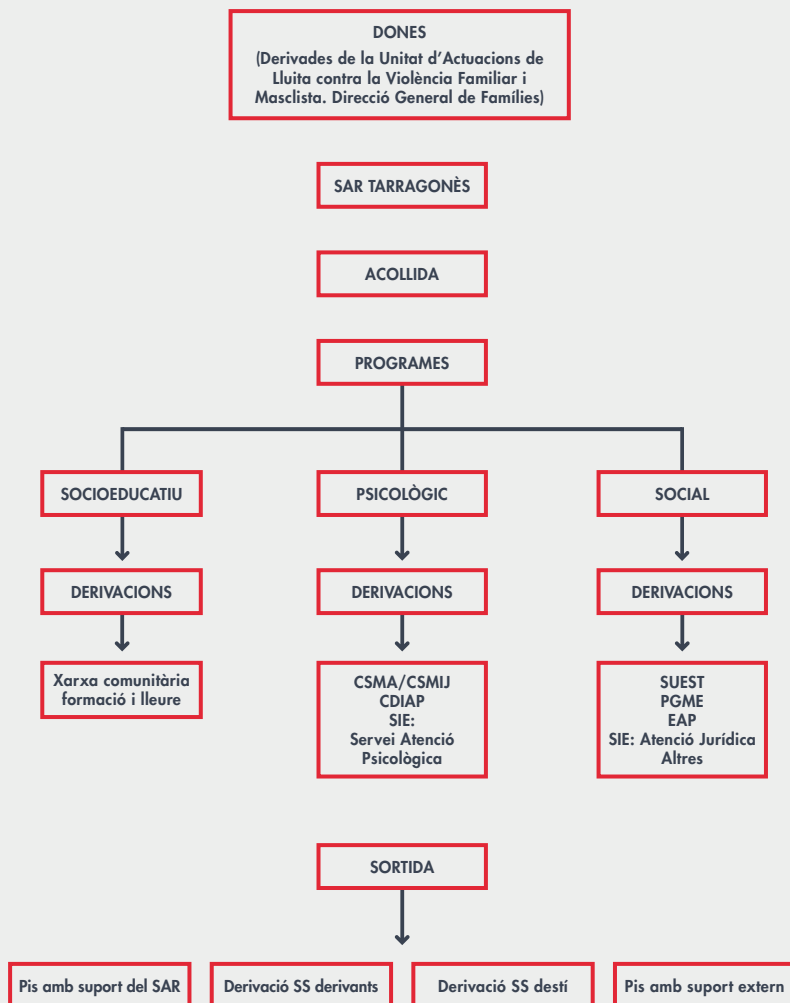
### **Intervenció en el territori**

Els Serveis d'Intervenció Especialitzada tenen com a objectiu incidir en la prevenció, la sensibilització i la implicació comunitària pel que fa a la violència masclista. Per tal de possibilitar la intervenció des del treball en xarxa, cal una estreta coordinació amb els municipis, els serveis i els professionals i les professionals que hi treballen.

Això suposa dur a terme diferents accions:

- Accions específiques d'informació i sensibilització en el territori.
- Participació en els circuits i protocols d'actuació del seu territori en relació amb la violència masclista.
- Tallers específics per als diferents serveis i recursos del territori.
- Com a servei especialitzat ofereix un espai de formació i assessorament als professionals del territori.

### CIRCUIT SERVEI D'ACOLLIMENT RESIDENCIAL (SAR)





---

Totes les dones i filles i fills atesos **en el SAR Tarragonès** són derivats per la Unitat d'Actuacions de Lluita contra la Violència Familiar i Masclista de la Direcció General de Famílies de la Generalitat de Catalunya, a partir de la sol·licitud de plaça en servei d'acolliment residencial que elaboren els Serveis Socials d'Atenció Primària, SIE, o altres serveis especialitzats en violència masclista.

Després de concretar amb els serveis derivants la data d'ingrés, la dona i les filles i fills són atesos per la directora del servei. En aquest moment, s'explica a la dona les condicions i objectius del servei. També és el moment de conèixer el grup de convivència, les professionals i els espais comuns i privats.

Durant el primer mes d'estada, la dona mantindrà entrevistes amb les diferents professionals dels programes socioeducatiu, psicològic i social. Al mes d'estada, la dona s'haurà plantejat els objectius que voldrà treballar en el Pla de Treball, que serà avaluat mensualment.

Dues educadores socials seran les referents del cas i donaran suport a la dona en l'elaboració del Pla de Treball, que serà individual per a ella i per cadascun de les filles i fills. A partir d'aquí, es faran les derivacions als serveis i recursos comunitaris que siguin necessaris per a treballar cada àrea del pla de treball.

Durant aquest primer període, la dona mantindrà tres entrevistes exploratòries amb el psicòleg especialitzat i podrà decidir seguir un procés psicoterapèutic amb el mateix psicòleg, amb la professional del programa psicològic del SIE o bé no realitzar cap treball en aquest sentit. També serà el moment que la dona es plantejarà treballar amb les filles i fills totes aquelles dificultats derivades de la situació de violència viscuda. Des d'aquest programa també es faran les derivacions al CSMA. Les derivacions al CSMIJ i CDIAP es faran a través de la pediatra de referència. En tots els casos, el psicòleg farà seguiment directe amb els professionals de referència d'aquests serveis.

Des del programa social es farà una avaluació de la situació social i es faran les derivacions corresponents. Sempre, però, hi haurà derivació al Programa Jurídic del SIE amb l'objectiu que la dona conegui el seu mapa jurídic actual.

Així mateix, sempre tindrà una entrevista amb les referents de PG-ME, les quals, en l'espai d'una entrevista en el mateix SAR, informaran i oferiran a la dona el seu suport en la protecció. D'altra banda, s'elaborarà una derivació a l'EAP de referència del servei amb l'objectiu que tant la dona com les filles i fills disposin de doctora de capçalera i pediatra. Alhora, les seves dades seran protegides per mantenir la seguretat a través de la regió sanitària. També es derivarà el cas al SUEST; si la dona ja disposa de l'ATENPRO, en aquest cas només s'informarà, o bé el tramitarà. La resta de derivacions a altres recursos comunitaris es faran d'acord amb les necessitats de cada dona i de les seves filles i fills (SEPE, OTG, OME, EAP...). Aproximadament als quatre mesos d'estada, s'informarà la dona de la possibilitat de sol·licitar un pis de lloguer social de la Mesa d'Emergències Socials. El SAR elaborarà un informe socioeconòmic que acompanyarà la sol·licitud.

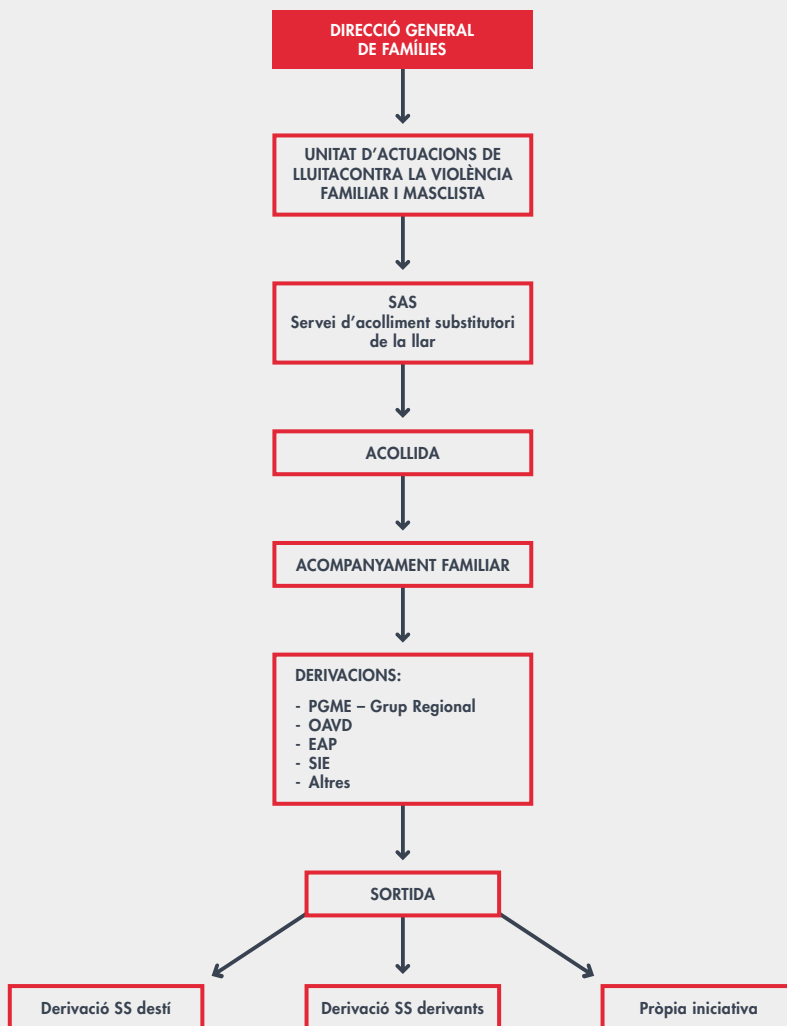
Si bé la dona sempre pot decidir el moment de la sortida, normalment és als cinc mesos d'estada, quan tant la dona com l'equip professional valoraran la necessitat d'allargar l'estada més enllà dels sis mesos o bé iniciar un treball centrat en la sortida del SAR.

En el moment de la sortida es poden donar diferents situacions:

- ✓ Derivació al pis amb suport vinculat al SAR per un període de sis mesos
- ✓ Derivació a un pis amb suport extern al SAR
- ✓ Derivació als Serveis Socials derivants en cas de tornar al territori d'origen
- ✓ Derivació als Serveis Socials nous referents en cas de canvi de territori

El criteri per a la derivació a un pis amb suport es basarà en la necessitat d'un temps més per tal que la unitat familiar pugui consolidar els canvis iniciats en el SAR i aconseguir els objectius plantejats.

En tots els casos que la dona hagi aconseguit un pis de lloguer de la Mesa d'Emergències Socials serà obligatòria la derivació als Serveis Socials nous referents.

**CIRCUIT SERVEI SUBSTITUTORI DE LA LLAR (SAS)**

**Els Serveis Substitutoris de la Llar** són serveis temporals que actuen com a substitució de la llar i han de comptar amb el suport personal, psicològic, mèdic, social, jurídic i de lleure, dut a terme per un equip de professionals especialitzats per facilitar la plena integració sociolaboral de les dones que pateixen situacions de violència.

#### CARACTERÍSTIQUES:

- Caràcter públic i gratuït. Són espais de convivència que no suposen cap cost per a les dones que hi viuen.
- Accés: coordinacions i derivacions dels equips i serveis territorials que en tenen les competències: serveis específics en violència dels ajuntaments, equips d'atenció primària, servei d'intervenció especialitzada, etc.
- Disposen d'un equip interdisciplinari especialitzat en gènere i violència masclista.

#### OBJECTIUS:

Dones:

- Garantir a les dones i als seus fills un espai de seguretat i d'acompanyament qualitatiu donant-los l'oportunitat d'allunyar-se del focus de violència, a fi de protegir la seva integritat física i psíquica.
- Oferir un espai i un temps propi per a la reflexió, la presa de consciència i la recuperació emocional del dolor i l'abús patit, per tal que puguin marcar una inflexió decisiva en el cicle de la violència.
- Promoure l'autonomia, la independència i la responsabilitat perquè cada dona sigui l'autèntica agent dels seus canvis.
- Facilitar i promoure decisions i accions destinades a la reformulació del projecte de vida de la dona i les seves filles i fills.

---

### Infants:

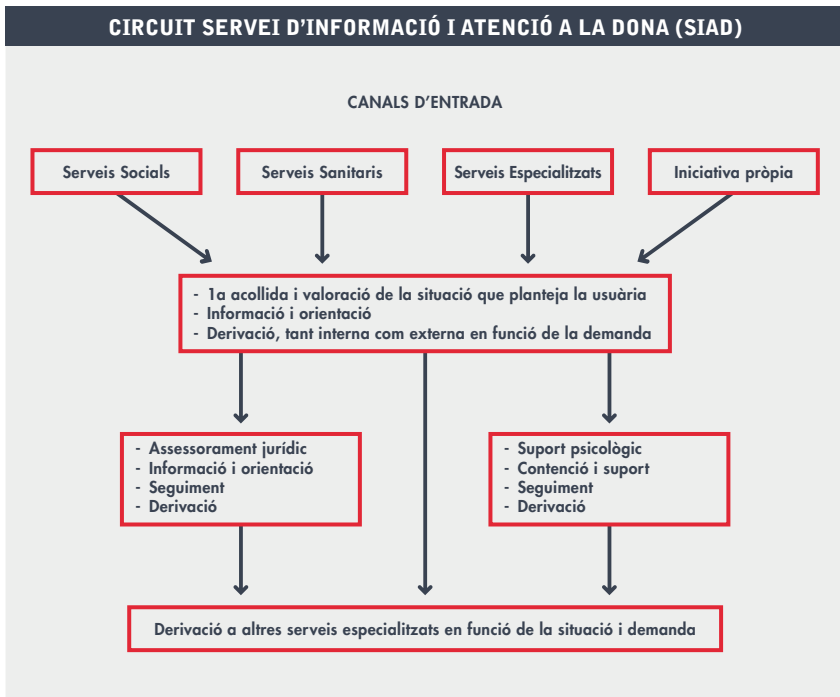
- Créixer i desenvolupar-se en un espai on puguin posar paraules a les seves vivències, interrogants i dolors, realitzant alhora les responsabilitats socials que els pertoca segons la seva edat.
- Garantir un espai sense violència on allò que preval és el benestar afectiu i el desenvolupament de les potencialitats.
- Oferir models de relació interpersonal i de convivència amb perspectiva de gènere no violents.

### CRITERIS D'ACCÉS:

- Dones i infants que requereixen una atenció integral per possibilitar el procés de recuperació i reparació a causa de la situació motivada per la violència masclista.
- Dones que tinguin divuit anys com a mínim o siguin menors emancipades.
- Dones que manifestin lliurement la voluntat d'ingressar en un servei d'acolliment i la disponibilitat a seguir un pla de treball establert conjuntament entre elles i l'equip de professionals.
- Quan la dona sigui consumidora habitual de tòxics, cal tenir informació del procés en el qual es troba i si hi ha reconeixement de la seva addicció. En tot cas, ha d'estar disposada a iniciar un tractament per a la seva deshabitació.
- Si la dona pateix un trastorn mental diagnosticat, la DGF demanarà al servei derivant un informe per valorar la idoneïtat del recurs.
- En cap cas es denegarà un reingrés per haver iniciat un nou període de convivència entre la dona i el seu cònjuge o company agressor, però no ingressarà al mateix servei d'acolliment.

### MODEL D'INTERVENCIÓ:

- Reconeixement de l'autonomia de les dones com a persones adultes amb potencialitats i capacitats.
- Acompanyament professional de l'equip del servei.
- Derivació al SIE per assessorament jurídic, inserció i orientació laboral, tractament psicoterapèutic de la dona i dels infants.
- Coordinació, col·laboració i derivació a altres serveis de la Xarxa (PGME, CAP, Creu Roja, Caritas, SEPE, Serveis Socials, etc).



---

**El Servei d'Informació i Atenció a les Dones (SIAD)** ofereix informació i orientació sobre serveis i recursos a les dones, sobre qualsevol matèria. Disposa d'atenció presencial i gratuïta d'assessorament social, psicològic i jurídic per orientar les dones en totes aquelles qüestions que puguin ser del seu interès: àmbit laboral, social, personal, familiar, recursos públics i altres, fent atenció especial a la detecció de possibles situacions de violència masclista.

#### Servei social i comunitari:

- ✓ Informació i assessorament sobre recursos públics. Espai d'escolta i derivació. Coordinació amb serveis especialitzats.
- ✓ Accions de sensibilització social.
- ✓ Dinamització de la participació mitjançant activitats, cursos i xerrades sobre temes d'interès per a les dones.

#### Servei presencial d'assessorament jurídic:

- ✓ Informació, orientació i assessorament sobre els drets de les dones i l'exercici d'aquests en l'àmbit del dret penal, específicament violència masclista, i en l'àmbit civil: separació, divorci, parelles de fet, custòdies fills i filles, modificacions i execucions de sentències, i orientació en l'àmbit laboral.
- ✓ Informació i orientació quant a l'obtenció i tràmit de justícia gratuïta.

#### Servei gratuït d'atenció psicològica:

- ✓ Orientació, assessorament i escolta a les dones que ho necessitin per qualsevol aspecte psicoemocional de la seva vida, i de manera especial a les que passen per situacions de violència masclista. Aquest servei s'ofereix com a resposta puntual i d'orientació cap a altres recursos, si és necessari.

## ADRECES I TELÈFONS

### **Servei d'Intervenció Especialitzada (SIE)**

Cristòfol Colom, 28, 1r, 43003

Telèfon: 977 920 406

Horari d'atenció: de dilluns a divendres, de 9 h a 19.30 h

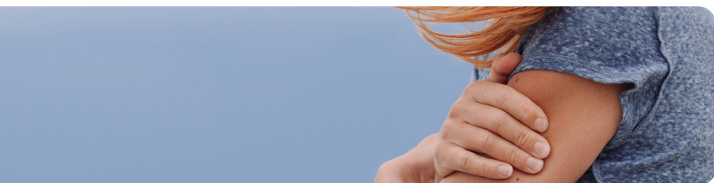
### **Servei d'Informació i Atenció a les Dones (SIAD)**

Plaça de la Font, 1

Telèfon: 977 296 279

Horari d'atenció: de dilluns a divendres, de 9 h a 14 h; dilluns i dimecres,  
de 15.30 h a 17.30 h



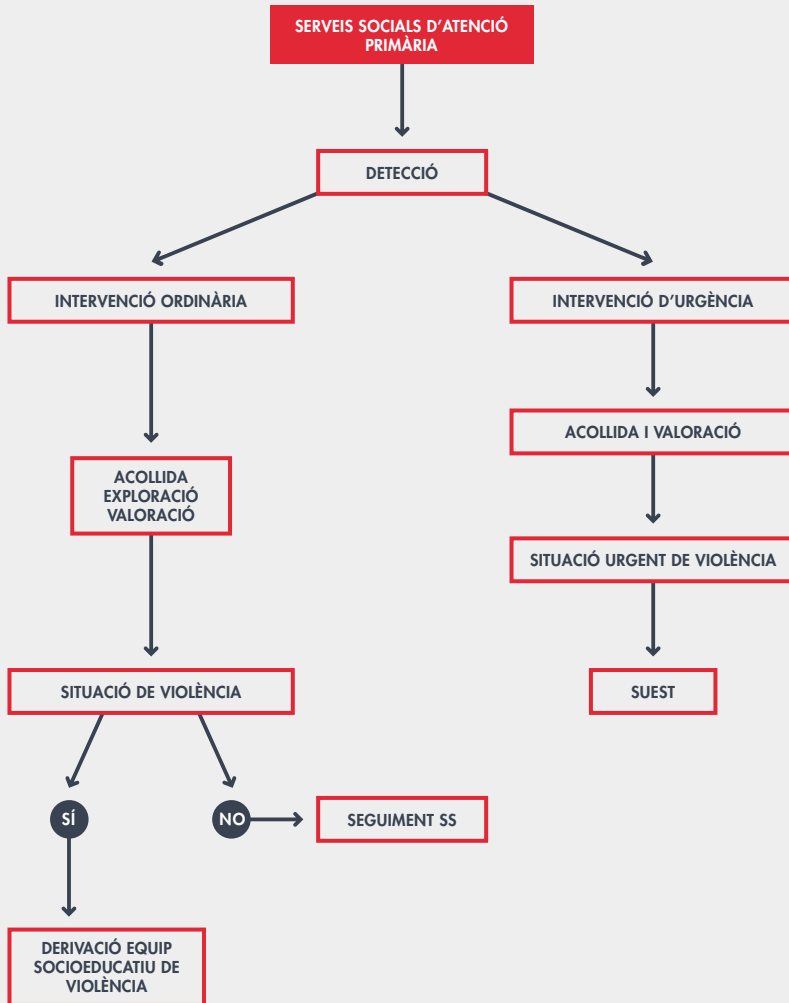


## 9.

# Circuits àmbit serveis socials

Serveis Socials d'atenció Primària  
Equip socioeducatiu d'atenció a la violència masclista  
Servei d'urgències i emergències socials de Tarragona (SUEST)

### CIRCUIT SERVEIS SOCIALS D'ATENCIÓ PRIMÀRIA



**Els Serveis Socials** proporcionen atenció bàsica i tenen per finalitat atendre les necessitats socials de les persones, grups o col·lectius per tal d'afavorir i potenciar la inclusió i la promoció social de la població, incidint especialment en les situacions i les dinàmiques socials que comporten discriminació i exclusió.

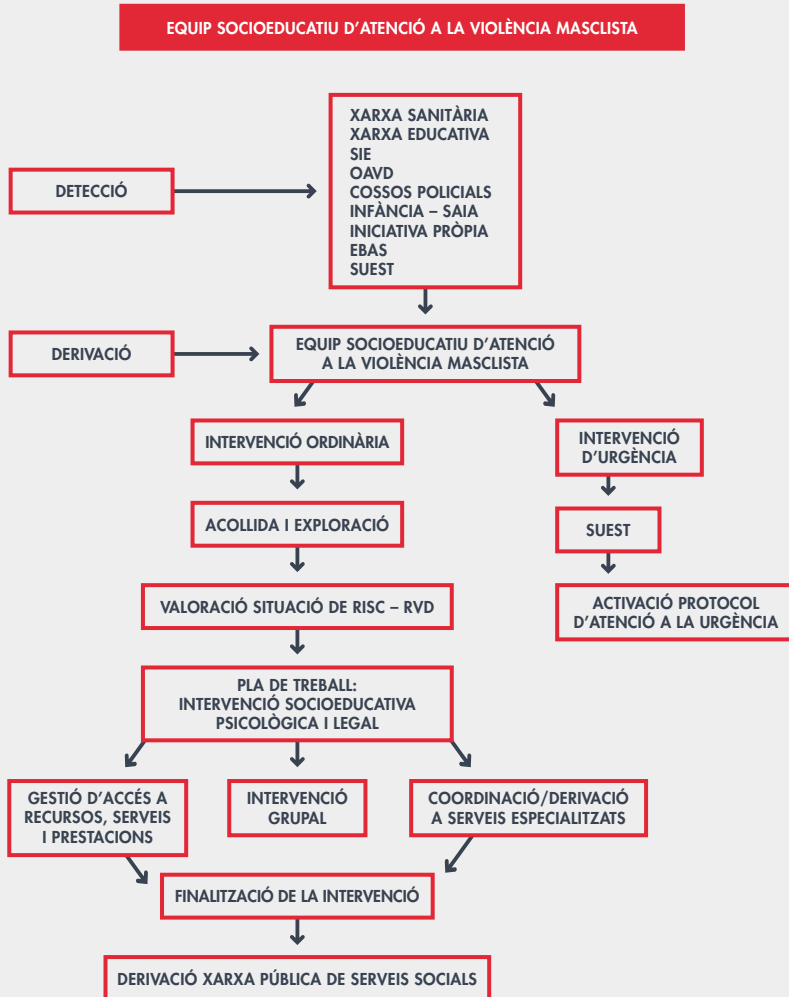
Els Serveis Socials d'Atenció Primària de Tarragona estan distribuïts en cinc centres socials (CSS), que donen cobertura a tota la ciutat.

Els CSS disposen de professionals del treball social, l'educació social i la psicologia, a més de la direcció del centre.

Quan els professionals dels CSS detecten una situació de violència masclista, fan una primera atenció i valoració, i si es confirma que la dona i els infants a càrrec estan patint violència masclista, faran la derivació a l'equip socioeducatiu d'atenció a la violència masclista, seguint el protocol de traspàs establert a Serveis Socials.

Si la situació requereix d'una atenció d'urgència faran la derivació a l'equip del Servei d'Urgències i Emergències Social, i serà aquest equip qui assumirà l'atenció i l'acompanyament durant el període de crisi.

**CIRCUIT DE L'EQUIP SOCIOEDUCATIU D'ATENCIÓ A LA VIOLÈNCIA MASCLISTA (ESVioM)**



---

**L'equip socioeducatiu d'atenció a la violència masclista**, s'inclou dins del nou model de Serveis Socials de l'INSTITUT MUNICIPAL DE SERVEIS SOCIALS, des d'on es planteja crear un espai centralitzat on es treballi l'àmbit de la violència masclista al municipi de Tarragona.

És l'equip referent i responsable d'oferir atenció, suport, seguiment i acompanyament a les famílies, dones i infants que viuen en entorns on s'ha exercit o s'exerceix la violència masclista.

Aquest equip està format per professionals del treball social i de l'educació social i estarà centralitzat en un únic espai físic.

### **Objectiu General:**

Oferir un servei especialitzat i centralitzat d'atenció, informació, assessorament i d'intervenció socioeducativa a totes les famílies del municipi que viuen en entorns on s'exerceixi la violència masclista.

### **Objectius Específics:**

- Realitzar intervenció socioeducativa amb el nucli familiar, per tal d'abordar la situació de violència masclista.
- Establir un pla de treball individual o familiar, adaptat a cada situació personal o familiar i la seva evolució.
- Oferir atenció, suport i assessorament a les dones, nuclis familiars amb infants i adolescents afectats directament per la violència masclista.
- Proporcionar l'accés a recursos socials, de protecció, econòmics, d'habitatge, segons la valoració tècnica de cada situació personal o familiar.
- Reforçar les capacitats i habilitats marentals i parentals dels progenitors.
- Derivar a serveis de recuperació especialitzada i d'Acció Socioeducativa.

- Promoure l'atenció de nuclis familiars en grups socioeducatius.
- Impulsar el treball en Xarxa, mitjançant mecanismes de coordinació entre els diferents serveis.

#### INTERVENCIÓ:

- ✓ Acollida i Exploració: Oferir un espai d'escolta activa.
- ✓ Informar la dona sobre les dinàmiques del maltractament.
- ✓ Valorar la situació de risc de la dona i els infants a càrrec, utilitzant l'eina de l'RVD. (Risc Valoració Dona)
- ✓ Elaborar el pla de treball, que ha de tenir en compte: suport en la presa de decisions, el pla d'accions concret i viable i el pla de seguretat.
- ✓ Activar els recursos adients.
- ✓ Derivar a recursos de protecció i de recuperació.
- ✓ Coordinar-se amb altres serveis de la xarxa pública.

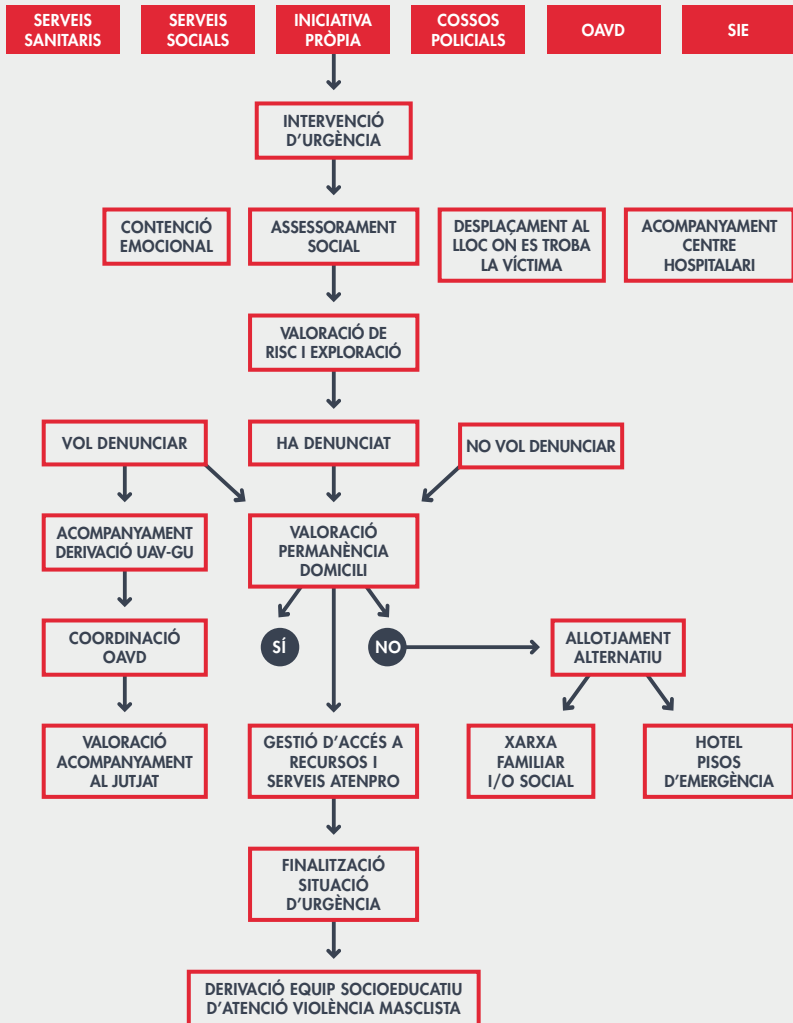
#### REQUISITS D'ACCÉS:

- ✓ Residir a la ciutat de Tarragona.
- ✓ Haver viscut o trobar-se en situació de violència masclista.

#### CANAL D'ACCÉS:

- ✓ Directament
- ✓ Derivades de Serveis Socials municipals
- ✓ Derivades d'altres serveis de la Xarxa Pública
- ✓ Derivades de cossos policials
- ✓ Per obertura d'expedient de risc d'infància

## CIRCUIT DEL SERVEI D'URGÈNCIES I EMERGÈNCIES SOCIALS (SUEST)



## **Servei d'Urgències i Emergències Socials de Tarragona (SUEST)**

### Definició:

Les situacions d'urgència i emergència social són moments crítics que requereixen una actuació professional immediata i que succeeixen de manera imprevista o perquè hi ha un canvi brusca en les condicions de vida de les persones.

### Objectius:

- Oferir a les persones una atenció àgil i immediata.
- Oferir a les persones el suport i l'acompanyament psicosocial en situacions crítics i imprevistes.

### Activació:

L'actuació del servei s'activa a partir de:

- Per demanda directa de la dona víctima de violència
- La derivació de serveis hospitalaris
- La derivació de cossos policials
- La derivació de Serveis Socials d'Atenció Primària
- La derivació de Serveis de la Xarxa Pública

### Intervenció:

- Atenció, exploració, valoració de risc i diagnòstic
- Contenció i suport emocional
- Assessorament i acompanyament durant el període crític



- Acompanyament, si fos el cas, a: (interposar la denúncia, centre hospitalari, jutjat, etc.)
- Juntament amb la dona es valorarà la seva situació de risc i es decidirà quin és el recurs més adient (retorn al domicili, xarxa familiar o social, o allotjament alternatiu):
  - Allotjament d'urgència en places hoteleres
  - Allotjament temporal d'urgències en pisos d'emergència social de l'IMSST
- Tramitació per accedir a un servei d'acolliment residencial
- Cobertura de les necessitats bàsiques i de subsistència
- Coordinació amb els serveis de la xarxa i cossos policials

Derivació:

Un cop finalitzat el període de crisi, i sempre amb la valoració prèvia de l'equip del SUEST, es proposarà el traspàs a l'equip professional de referència de Serveis Socials d'Atenció Primària, per fer el seguiment de la persona o família.

## ADRECES I TELÈFONS

### **CENTRES DE SERVEIS SOCIALS (CSS):**

#### Zona Centre:

CSS Part Alta  
Rambla Vella, 7 bis, 1r pis  
Telèfons: 977 245 600 o 977 244 569

CSS Part Baixa  
Misericòrdia  
Telèfon: 977 245 968

#### Zona Ponent (Torreforta, Camp Clar i Bonavista)

CSS de Ponent  
Gaià, 21-23  
Telèfon: 977 551 361

#### Zona Nord:

CSS de St. Salvador  
Centre Cívic de St. Salvador, av. dels Pins, s/n  
Telèfon: 977 521 166

CSS de St. Pere i St. Pau:  
Centre Cívic de St. Pere i St. Pau  
Telèfon: 977 200 394

### **Equip Socioeducatiu d'Atenció a la Violència Masclista**

Centre Cívic Torreforta  
Telèfon: 977 55 02 29  
Horari: de 9h a 14h.

**Servei d'Urgències i Emergències Socials de Tarragona**

Comissaria de la Guàrdia Urbana

c/ A. Pont i Gol, 8

Telèfon: 977 240 345

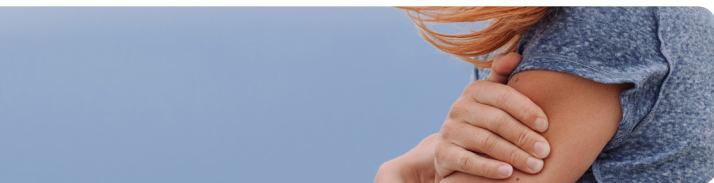
Horari: de dilluns a divendres; matins: de 8 h a 15 h, tardes: de 16 h a 20 h

PROTOCOL D'ACTUACIÓ i  
CIRCUITS D'INTERVENCIÓ en

# SITUACIONS DE VIOLÈNCIA MASCLISTA

---

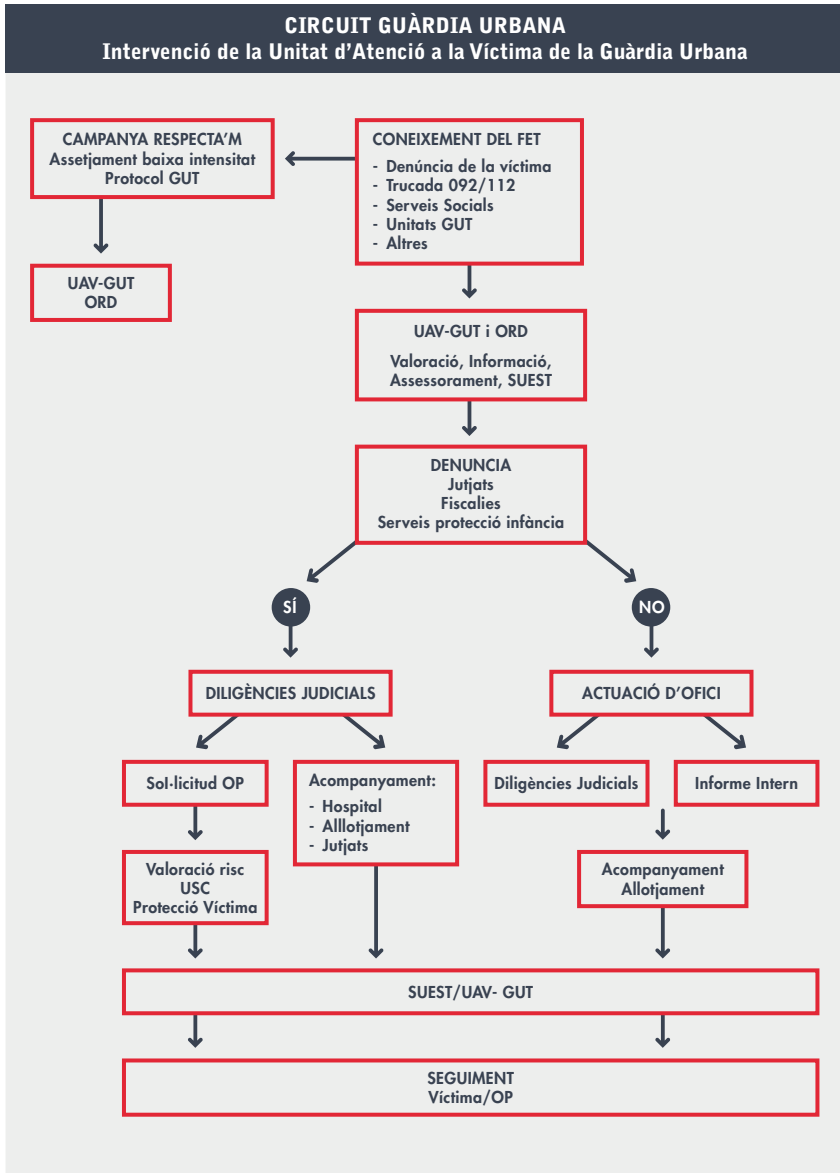
de la ciutat de Tarragona



10,

# Circuits àmbit cossos policials

GUÀRDIA URBANA  
POLICIA DE LA GENERALITAT – MOSSOS D'ESQUADRA



**L'actuació es pot iniciar com a conseqüència de:**

- Denúncia de la víctima
- Trucada al 092/112
- Derivació dels Serveis Socials
- Derivació d'altres unitats de la GUT
- Altres

**Intervenció policial**

Si la víctima ha sofert lesions físiques, es requeriran els serveis sanitaris i/o el trasllat al centre hospitalari per al seu reconeixement mèdic. Si l'autor dels fets no ha estat detingut i la víctima està en una situació de risc, serà acompanyada per una dotació policial. L'informe mèdic s'adjuntarà a les diligències.

**Atenció a la víctima**

Si el cas es produeix en torn de servei de la UAV, seran els agents adscrits a aquesta unitat els encarregats de l'atenció a la víctima i la confecció de les diligències. En cas contrari, ho faran els agents adscrits a l'ORD (Oficina de Recepció de Denuncies).

La víctima serà informada dels seus drets i de la possibilitat de sol·licitar una OP (ordre de protecció), així com l'assistència per part de la treballadora social del SUEST.

Quan l'agressor no hagi estat detingut, es realitzarà un servei de protecció integral de la víctima consistent en l'acompanyament al domicili, allotjament d'urgència i acompanyament en seu judicial durant el procediment.

Serà el SUEST l'encarregat de gestionar l'allotjament d'emergències i també de tramitar el dispositiu ATENPRO.

En el cas concret que la víctima tingui fills que convisquin al domicili familiar, seran protegits i allotjats de manera segura, ja sigui amb la seva mare o bé amb familiars i/o altres persones que la mare designi. La detecció de qualsevol indici de risc i/o desprotecció de menors implicats serà posada en coneixement dels corresponents serveis d'atenció al menor.

En particular, quan la víctima no vulgui denunciar els fets i aquests siguin constitutius de delictes, s'actuarà d'ofici.

### **Seguiment de la víctima**

La UAV farà el seguiment de la víctima independentment del resultat del judici ràpid, tant si se li concedeix OP com no.

Les accions de seguiment i protecció policial que fa la UAV venen marcades d'acord amb el nivell de risc resultant del QPVR, i/o del temps de duració de l'OP. La UAV fa el seguiment d'aquelles víctimes amb risc no apreciat, baix o mitjà. El seguiment de les víctimes amb risc mitjà estarà coordinat amb les dotacions de la USC (Unitat de Seguretat Ciutadana).

Sempre que sigui necessari, se sol·licitarà informació a l'OAVD, sobretot en temes relacionats amb les ordres de protecció de les víctimes i sobre la situació personal del denunciat.

Si la víctima resideix fora del terme municipal de Tarragona, s'actuarà d'igual manera i, una vegada finalitzats els tràmits, es derivarà el cas al Cos de Mossos d'Esquadra.

### **Altres funcions de la UAV**

La Guàrdia Urbana de Tarragona va elaborar un protocol d'actuació en casos d'assetjament de baixa intensitat, sobre la base de la campanya de la ciutat RESPECTA'M, creada l'any 2016.



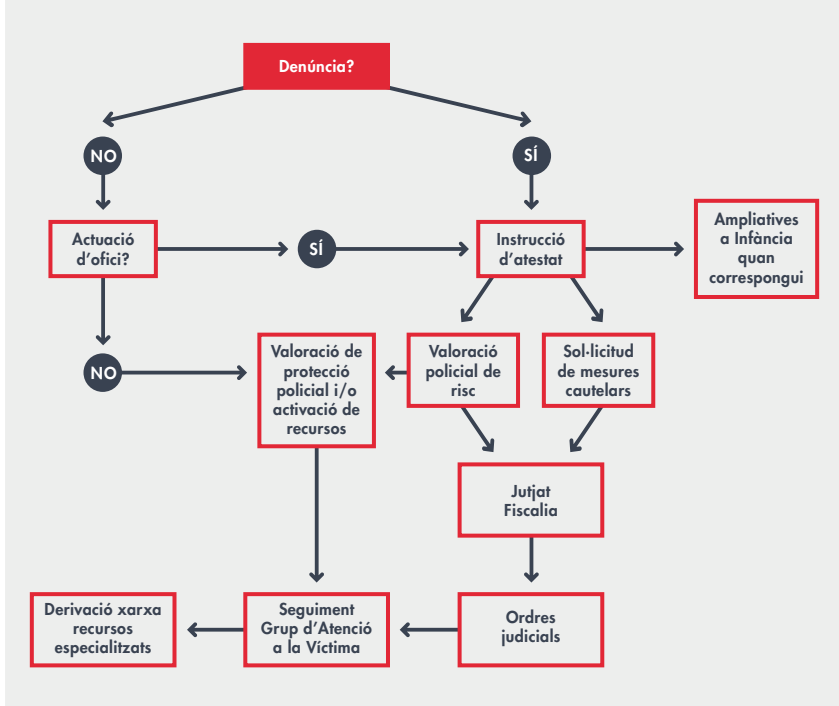
Els agents adscrits a la UAV i l'ORD faran contactes amb totes les parts implicades per tal d'aclarir els fets. Si es determina que el tipus de conducta pot estar enquadrat com a il·lícit penal es confeccionaran diligències judicials; en cas contrari, es farà l' anotació en el registre informàtic policial GESPOL i es confeccionarà l' informe del resultat.

D'altra banda, els agents adscrits a la UAV fan un seguiment de totes aquelles novetats diàries en les quals es troben implicades persones en situació de vulnerabilitat, com són la gent gran i els menors.

Les actuacions de caire assistencial seran derivades al SUEST per a la seva resolució, i en aquelles en les quals es detecti un fet de tipus penal es gestionaran des de la UAV.

El SUEST actua d'enllaç entre les diferents unitats de la Guàrdia Urbana i la resta de serveis de l'IMSST.

**CIRCUIT POLICIA DE LA GENERALITAT - MOSSOS D'ESQUADRA (PG-ME)**



La font d'informació sobre els maltractaments pot arribar **al Cos de la Policia de la Generalitat – Mossos d'Esquadra per vies diferents:**

- Ordre judicial o fiscalia per sol·licitar intervenció policial.
- Avís d'entitats i organismes assistencials públics o privats per sol·licitar intervenció policial.
- Actuació en denúncia d'alguna persona de l'entorn de la víctima que coneix els maltractaments en dependències policials o via pública.

- Denúncia de la víctima en dependències policials.
- Actuació d'ofici quan la policia en té coneixement per qualsevol via, però els perjudicats no volen interposar denúncia.

## INTERVENCIÓ POLICIAL

### **Actuació policial per denúncia de la víctima, familiars o coneguts**

Si la víctima presenta lesions i encara no ha estat visitada per un facultatiu mèdic, serà acompanyada al centre mèdic de referència. L'informe mèdic s'adjuntarà a la denúncia. Ara bé, la decisió de la víctima, familiars o coneguts sobre denunciar o no és independent de l'actuació policial. La Policia de la Generalitat – Mossos d'Esquadra informarà dels fets de què han tingut coneixement mitjançant ofici o atestat al jutjat malgrat que no hi hagi denúncia.

### **Informació a les víctimes en seu policial**

La víctima és informada adequadament dels drets que li són propis. A banda de la notificació de drets per escrit i mitjançant les actes normalitzades de la PGME, es fa saber a la víctima:

- Que pot gaudir del dret a ser assistida per un advocat o advocada d'ofici del torn especialitzat en casos de violència domèstica i de gènere en seu policial, que es pot fer efectiu abans de presentar la denúncia.
- Que hi ha la possibilitat de demanar a l'autoritat judicial una ordre de protecció que pot significar diferents mesures de protecció: sortida de l'inculpat del domicili, prohibició d'aproximació a la persona protegida, prohibició d'aproximació als llocs freqüentats per la víctima, prohibició de comunicació, suspensió del dret de guarda i custòdia del denunciat, suspensió del dret a la tinença d'armes, etc. En cas que la víctima vulgui acollir-se a aquest dret, es formalitzarà l'ordre

i es trametrà al jutjat competent juntament amb l'atestat. En cas que la víctima ja tingui concedida una ordre de protecció, se'n deixarà constància a l'atestat.

- Que al territori hi ha entitats o organismes assistencials, públics o privats, als quals pot adreçar-se.
- Si la víctima és estrangera i es troba en situació irregular o il·legal, es facilitarà informació sobre l'autorització de residència temporal i treball per circumstàncies excepcionals de dones estrangeres víctimes de violència de gènere. Es requerirà per estrangeria algunes de les següents opcions: haver denunciat, ordre de protecció judicial, informe del Ministeri Fiscal, sentència condemnatòria o resolució judicial (Secretaria General d'Immigració i Emigració del Govern d'Espanya).
- Que hi ha un servei de teleassistència de la Creu Roja per a les víctimes dones que pateixen maltractaments. Aquest servei ofereix una atenció immediata i a distància a la víctima les vint-i-quatre hores del dia i els 365 dies de l'any, i que els Serveis Socials són l'interlocutor per tramitar i autoritzar aquest servei.

### **Assistència a la víctima posterior a la denúncia**

- Acompanyament a la casa d'acollida d'urgència, seguint els protocols d'accés de cada municipi.
- L'acompanyament de la víctima al domicili s'haurà de realitzar sempre que sigui necessari, atenen a les circumstàncies de cada cas d'acord amb els criteris que determinen una situació de risc, independentment que l'ordre de protecció hagi estat concedida.
- Abandonament del domicili per part de la víctima. S'ha d'incidir en la informació a la víctima sobre la possibilitat d'abandonar el domicili

conjugal sense la pèrdua de drets. En la mesura que sigui possible, és aconsellable que pugui ser acollida per familiars o amics.

- Mesures de protecció policial en cas de risc imminent per a la integritat física de la víctima, com a mesura preventiva fins que s'estableixi la protecció pertinent, com també implementar aquell tipus de mesura que disposi el jutge per garantir la seva seguretat.

## **Seguiment**

### **Grup d'Atenció a la Víctima**

- Obriran per a cada víctima un expedient informàtic on constarà la informació que es vagi obtenint (transcripció de trucades o entrevistes personals, atestats, oficis, contactes amb altres entitats, etc.)
- Si la víctima disposa d'ordre de protecció, el seguiment es portarà a terme fins que finalitzin aquestes mesures i la víctima deixi de trobar-se en una situació de risc. Si la víctima no disposa de mesures de protecció, l'expedient es tancarà als tres mesos sempre que no hi hagi cap risc per a la víctima.
- Seguiment del processat en col·laboració amb els Serveis Territorials de Justícia i l'Oficina d'Entorn Penitenciari.
- Col·laborar amb l'Oficina d'Atenció a la Víctima del Delicte, per informar la víctima dels moviments del processat si està intern en un centre penitenciari, amb l'objectiu que aquesta extremi les mesures de protecció quan l'intern surti de presó. Altres gestions atenent a les particularitats de cada cas i a les possibilitats de gestió.

### **Altres funcions policials**

- Col·laborar en activitats de formació, sensibilització social i col·loquis.

## ADRECES I TELÈFONS

### **GUÀRDIA URBANA DE TARRAGONA**

Comissaria c/ A. Pont i Gol, 8

Telèfon: 977 240 345

Horari: 24 hores

Telèfon d'emergències: 092

Unitat d'Atenció a la Víctima de la Guàrdia Urbana

c/ A. Pont i Gol, 8

Telèfon: 977 240 345

### **POLICIA DE LA GENERALITAT – MOSSOS D'ESQUADRA**

Oficines de denúncies de l'ABP Tarragonès:

Plaça Mossos d'Esquadra, núm 1, Camp Clar

Carrer Doctor Mallafré, núm. 7

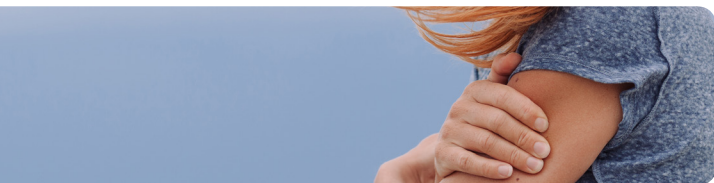
Grup d'Atenció a la Víctima:

Plaça Mossos d'Esquadra, 1, Camp Clar

Telèfon: 977 635 300, extensió 68140

Telèfon directe: 977 547 417

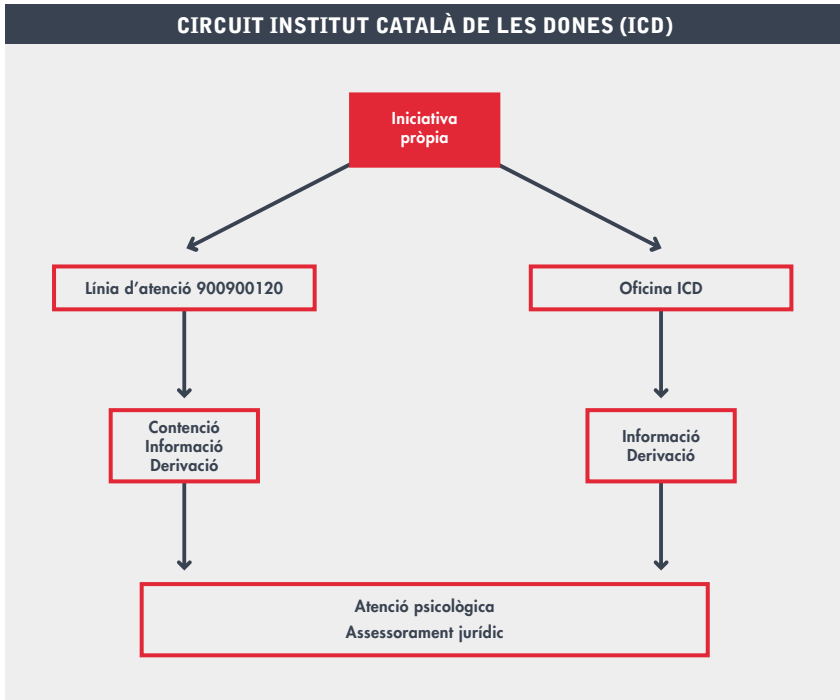
Telèfon d'emergència: 112



11

# Circuits àmbit institucional

INSTITUT CATALÀ DE LES DONES  
UNITAT DE VIOLÈNCIA VERS LA DONA DE LA SUBDELEGACIÓ DE GOVERN  
UNIVERSITAT ROVIRA I VIRGILI



**L'Institut Català de les dones (ICD)** ofereix informació a les dones i a les entitats de dones sobre qualsevol matèria que les afecti, en especial a les dones que pateixen o han patit una situació de violència. Per tant, és una via de detecció de situacions de violència envers les dones i de derivació a altres serveis.

**Ofereix una línia d'atenció a les dones en situació de violència** a través del telèfon **900 900 120**, que funciona les vint-i-quatre hores del dia tots els dies de l'any. A través d'aquesta línia es pot parlar amb professionals, advocades, psicòlogues, etc., que atenen les consultes de forma especialitzada i personalitzada i poden contactar amb serveis d'emergència si és necessari.



**Des de l'oficina d'informació de l'ICD de Tarragona** s'ofereixen dos serveis especialitzats:

- Atenció psicològica, per orientar i assessorar les dones en un moment puntual del seu procés i orientar-les a altres recursos si és necessari.
- Assessorament Jurídic, per orientar i assessorar les dones sobre assumptes jurídics del seu interès, principalment separacions, custòdies d'infants, incompliment de pensions i règims de visites, agressions sexuals i violència contra les dones.

També inicia els tràmits per a l'obtenció de serveis jurídics gratuïts per a totes les qüestions jurídiques sobre les quals les dones necessitin obtenir una defensa dels seus drets.

Per poder accedir a aquest servei cal sol·licitar cita prèviament a la mateixa oficina.

L'Institut Català de les Dones també disposa d'un **Servei d'Intervenció Post-traumàtica**, que compta amb un equip extern especialitzat de suport a les famílies i a la comunitat per als casos de més gravetat.

## **UNITAT DE VIOLÈNCIA ENVERS LA DONA DE LA SUBDELEGACIÓ DEL GOVERN**

Integrades en les Subdelegacions del Govern, **les Unitats contra la Violència envers les dones** promouen i col·laboren amb les diferents Administracions Públiques e Institucions en la sensibilització, prevenció i coordinació de les actuacions en el seguiment i protecció de les víctimes de violència gènere.

S'identifiquen dos tipologies de perfils de dones per a les quals, des d'aquestes unitats es pot facilitar suport al treball en Xarxa:

- Dones estrangeres, en situació d'irregularitat:

Informar sobre els drets de la dona estrangeres que pateixen violència de gènere, per l'agilització dels tràmits que necessiten per la seva regularització.

- Gestió de la RAI:

Coordinació amb les oficines del SEPE per agilitzar la tramitació de la RAI per a dones víctimes.

Malgrat que Catalunya té les competències transferides, les Unitats realitzen el seguiment del funcionament dels recursos estatals en el territori (àmbit competencial provincial: Tarragona):

- Servei Telefònic 016
- Porten la estadística en relació a les víctimes mortals per violència masclista, informant a nivell estatal
- Des de la subdelegació, s'informa a la Delegació de Govern contra la Violència envers la Dona, del registre que es porta d'aquesta Unitat quan es produeix una situació de violència amb resultat de mort o amb hospitalitzacions greus. És la informació que s'utilitza des del Ministeri per les estadístiques de víctimes de violència de gènere, butlletins mensuals i memòries anuals.
- Seguiment i traspàs d'informació, en l'àmbit estatal, sobre casos que requereixen col·laboració per assegurar les Ordres de Protecció del les víctimes.
- També s'encarreguen de traspassar als cossos policials que pertoca, aquelles casos que canvien de comunitat autònoma.

## UNIVERSITAT ROVIRA I VIRGILI

Departament d'Antropologia, Filosofia i Treball Social

Departament de Dret Públic

La Universitat Rovira i Virgili té el principal objectiu de posar el coneixement al servei de la societat per contribuir al desenvolupament social i econòmic del seu entorn, un context que s'ha anat transformant amb el pas del temps. Les dades confirmen la URV com a universitat de referència a Catalunya i a l'espai europeu per la qualitat de la docència, l'aposta per la formació contínua, l'excel·lència en la recerca i el desenvolupament i la innovació.

En relació amb la intervenció en violència masclista i la participació en el protocol d'actuació i el circuit d'intervenció en situacions de violència masclista a la ciutat de Tarragona, la universitat ofereix:

1.- Formació, divulgació i transferència de coneixement en l'àmbit de la violència masclista, així com en la intervenció social sobre aquesta:

- Docència dintre dels plans d'estudis del Grau de Dret i Treball Social. Des del curs 2015/2016 s'està impartint l'assignatura Espais d'Intervenció en Violència de Gènere. Es tracta d'una assignatura optativa del Grau de Treball Social, que comparteix espais de docència amb l'ensenyament de Dret (per fomentar la interdisciplinarietat dels futurs i de les futures professionals) i que té l'objectiu d'introduir i apropar l'alumnat en les processos i espais d'intervenció social en violència de gènere.
- Per altra banda, des del Departament de Dret Públic s'ofereix l'assignatura la Tutela Judicial Penal de la Violència de Gènere, amb espais de docència compartits amb Treball Social, on s'aborda la violència de gènere des de la vessant jurídica, tant en l'àmbit internacional com en el penal i jurisdiccional.
- A més, des de l'any 2010 s'imparteix al Grau de Dret l'assignatura optativa Regulació Jurídica de la Igualtat, que va néixer en el marc del

Programa Jean Monnet, impulsat per la Comissió Europea.

- Foment de metodologies d'aprenentatge innovadores per compartir i fomentar el coneixement i la intervenció integral en violència de gènere (i masclista) a través de:
  - Aprenentatge Servei. Es tracta d'una activitat que integra el servei a la comunitat amb l'aprenentatge de continguts, competències, habilitats o valors a partir de la pràctica reflexiva. Fins ara s'ha desenvolupat en la Creu Roja i en l'associació feminista i inclusiva de Fridas.
  - Convidant professionals de la Comissió de Seguiment del Protocol d'Actuació de Tarragona als seminaris de les assignatures. Hi han assistit professionals de Serveis Socials, del Servei d'Emergències Socials de Tarragona (SEST), Unitat d'Atenció a la Víctima de la Guàrdia Urbana, Creu Roja, Grup Regional d'Atenció a la Víctima de Tarragona (PGME), Servei d'intervenció Especialitzada (SIE), Institut Català de la Dona.
  - Realitzant visites guiades als Jutjats de Violència sobre la Dona de Tarragona, amb grups reduïts d'alumnes, en el marc de l'esmentada assignatura optativa, per tal de prendre contacte amb la realitat de l'aplicació del dret en aquests supòsits.
- Organització d'una jornada d'actualització per curs acadèmic vinculada a alguna necessitat del protocol d'actuació en situacions de violència masclista de la ciutat de Tarragona.
- Col·laboració en la realització d'activitats i actes relacionats amb el 25 de novembre, Dia Internacional contra la Violència de Gènere.
- Organització, disseny i implementació, si s'escau (segons encàrrec i necessitats del territori), de formació contínua per als professionals i organitzacions que treballen en l'àmbit de la violència de gènere/masclista.

---

2.- Recerca. La recerca és un element inherent a la intervenció social i amb un gran potencial per transformar. En aquest sentit, podem aportar mètodes de recerca que es puguin incorporar a la intervenció perquè aquesta tingui un impacte real sobre la problemàtica de la violència masclista.

- Equips de treball i recerca. Tant el Departament d'Antropologia, Filosofia i Treball Social com el Departament de Dret Públic de la URV tenen una ampla experiència i trajectòria investigadora en l'àmbit de la intervenció social i la violència masclista. Al Grup d'Antropologia Social, des de fa més de vint-i-cinc anys, analitzem críticament i reflexivament les diverses formes d'organització social, els canvis en els estils de vida i l'estructura familiar, els models de gènere i les polítiques i metodologies d'intervenció social que es desenvolupen al respecte.
- El grup d'investigadores de l'àmbit de dret públic va liderar el projecte europeu EPOGENDER, finançat per la Comissió Europea, que va analitzar la implantació de la Directiva 2011/99/EU, sobre l'Ordre Europea de Protecció, i va presentar també un informe davant del Parlament Europeu sobre l'eficàcia d'aquesta normativa.
- Col·laboració amb les institucions i agents del territori en projectes de recerca aplicats de caràcter local, nacional o internacional. En aquest sentit, es pot respondre a encàrrecs puntuals i necessitats concretes relacionades amb la violència masclista i la intervenció social sobre aquesta.
- Realització i desenvolupament de treballs fi de grau (tant de treball social com de dret públic) relacionats amb temàtiques d'interès per la Comissió de Seguiment del Protocol de Violència Masclista de la ciutat de Tarragona.

3.- Possibilitat de crear convenis de col·laboració específics amb les institucions i entitats que participen a la Comissió de Seguiment del Protocol de Violència Masclista de Tarragona, en els àmbits de la intervenció social i jurídica.

## ADRECES I TELÈFONS

### Institut Català de les Dones

c/ St. Francesc , 3

Telèfon: 977 24 13 04

Línia d'atenció a les dones en situació de violència a través del telèfon:  
900 900 120

### Unitat de Violència vers la dona de la Subdelegació de Govern

Pl. Imperial Tàrraco, 3

Telèfon: 977 999 161

Horari: de dilluns a divendres de 8 a 15h.

### Universitat Rovira i Virgili

Facultat de Ciències Jurídiques

Campus Catalunya URV

Av. Catalunya, 35

**Atenpro:** Telèfon d'Atenció i Protecció

**CAP:** Centre d'Atenció Primària de Salut

**CCEE:** Consultes externes

**CDIAP:** Centre de Diagnòstic i Atenció Precoç

**CSMA:** Centre de Salut Mental d'Adults

**CSMIJ:** Centre de Salut Mental Infantil i Juvenil

**EATP:** Equip d'Assessorament Tècnic Penal

**EAP:** Equip d'Atenció Primària de Salut

**EAP:** Equip d'Atenció Psicopedagog (Ensenyament)

**EBAS:** Equip Bàsic d'Atenció Social (Serveis Socials)

**GUT:** Guàrdia Urbana Tarragona

**HCAP:** Història Clínica d'Atenció Primària

**ICD:** Institut Català de les Dones

**IMLCFC:** Institut de Medicina Legal i Ciències Forenses de Catalunya

**IMSST:** Institut Municipal de Serveis Socials de Tarragona

- OAVD:** Oficina d'Atenció a la Víctima del Delicte
- OME:** Oficina Municipal d'Escolarització
- OP:** Ordre de protecció
- ORD:** Oficina de Recepció de Denúncies de la Guàrdia Urbana
- OTG:** Oficina de Treball de la Generalitat de Catalunya
- PGME:** Policia de la Generalitat – Mossos d'Esquadra
- QPVR:** Qüestionari policial de valoració de risc
- SAIA:** Serveis d'Atenció a la Infància i Adolescència
- SAR:** Servei d'Acolliment Residencial
- SAS:** Servei Substitutori de la Llar
- SEPE:** Servicio Público de Empleo Estatal
- SIAD:** Servei d'Informació i Atenció a les Dones
- SIE:** Servei d'Intervenció Especialitzada
- SS:** Serveis Socials
- SSAP:** Serveis Socials d'Atenció Primària
- SUEST:** Servei d'Urgències i Emergències Socials de Tarragona
- TSS:** Treballador/ a Social Sanitari
- UAV:** Unitat d'Atenció a la Víctima de la Guàrdia Urbana
- URV:** Universitat Rovira i Virgili
- USC:** Unitat de Seguretat Ciutadana de la Guàrdia Urbana
- UTS:** Unitat de Treball Social
- VIDO:** Jutjat de Violència contra la Dona



# 13.

## Taula tècnica de treball

Han participat en la confecció d'aquest protocol:

### **Àmbit de salut:**

- TS de l'Hospital Joan XXIII
- TS de l'Hospital Santa Tecla
- TS de l'EAP de La Granja
- TS de l'EAP Les Muralles
- TS del Centre de Salut Mental d'Adults
- TS del Centre de Salut Mental Infantil i Juvenil
- TS del Centre d'Atenció i Seguiment a les Drogodependències

### **Àmbit judicial:**

- Responsable de l'Oficina d'Atenció a la Víctima del Delicte
- Fiscalia
- Subdirector de l'Institut de Medicina Legal i Ciències Forenses

### **Àmbit serveis especialitzats:**

- Directora del Servei d'Intervenció Especialitzada
- Directora del Servei d'Acolliment Residencial
- TS del Servei d'Acolliment Residencial
- TS del Servei Substitutori de la Llar
- TS del SIAD

### **Àmbit social:**

- Coordinadora de Serveis Socials de la Zona Nord
- Referent de Serveis Socials d'atenció a la dona
- TS del Servei d'Urgències i Emergències de Tarragona
- TS i ES de l'Equip Socioeducatiu d'Atenció a la Violència Masclista

### **Àmbit cossos policials:**

- Grup d'Atenció a la Víctima de la PG-ME
- Grup Regional d'Atenció a la Víctima de la PG-ME
- Unitat d'Atenció a la Víctima de la Guàrdia Urbana

### **Àmbit institucional:**

- Coordinadora de l'Institut Català de les Dones
- Docents del grau de Treball Social i del grau de Dret
- Responsable de la Unitat de Violència de la Subdelegació del Govern

## 14.

# Agraïments

Volem agrair molt especialment, per la seva implicació i dedicació, a les persones professionals següents, que han tingut un paper molt important per tal de dur a terme aquesta nova edició del Protocol - 2018:

Àngels, Antonia, Ares, Àssia, Cecília, Contxi, Dolors, Eneko, Eva, Eva Z, Gemma, Gerard, Josepa, Jordi, Laura, Laura R, Lidia, Lidia B, Maite, Manolo, Manuela, Maria de la Salut, Marta, Mercè, Meritxell, Mireia, Montse, Neus, Núria, Olga, Pili, Silvia, Simó.







PROTOCOL D'ACTUACIÓ i  
CIRCUITS D'INTERVENCIÓNS en  
**SITUACIONS DE  
VIOLÈNCIA MASCLISTA**  
de la ciutat de Tarragona