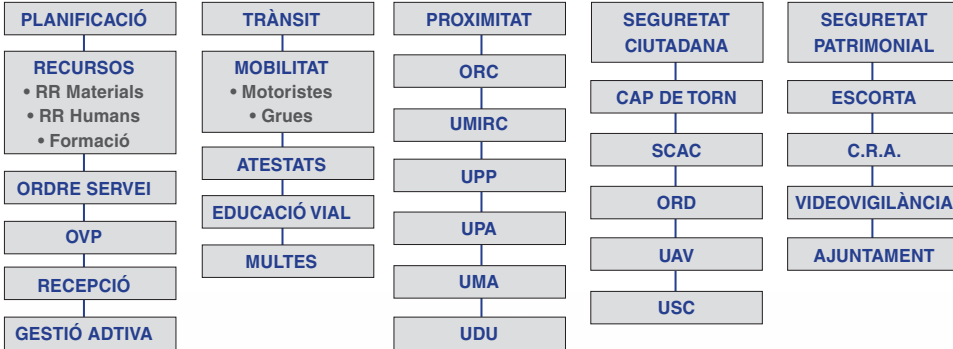




PREFECTURA

PLA DE SEURETAT LOCAL

Normalització informàtica
Anàlisi - Estadística



La Guàrdia Urbana de Tarragona, per al compliment de la seva missió i funcions, està estructurada en diferents Divisions que agrupen les distintes Unitats que complimenten el catàleg de serveis.

Catàleg de serveis



ORGANITZACIÓ DEL COS DE LA GUÀRDIA URBANA



Sota el comandament de l'Intendent Major, cap de la GU, es distribueixen les següents Divisions:

1. PLA DE SEGURETAT LOCAL:

Document amb l'estratègia de seguretat de la ciutat, on es defineixen els diferents àmbits relacionats amb la seguretat urbana, establint un catàleg de programes amb els respectius objectius operatius. El Pla de Seguretat Local va ser aprovat per la Junta Local de Seguretat de 13 de desembre de 2012, donant compte al Consell Plenari de 18 de gener de 2013.

- **NORMALITZACIÓ I DOCUMENTACIÓ:**
Estudi normatiu i normalització d'informes i documentació.
- **ANÀLISI-ESTADÍSTICA:**
Confeció de les estadístiques i indicadors del servei.
- **INFORMÀTICA:**
Gestió dels programaris i aplicacions informàtiques de la GU, manteniment dels equipis i xarxes.

2. DIVISIÓ DE PLANIFICACIÓ:

Té com a missió la planificació de l'activitat i dels recursos assignats a la GU per al compliment dels seus serveis. Restaran sota el seu àmbit:

- **GESTIÓ DE RECURSOS:**
Encarregat de la gestió dels recursos materials i humans del cos, inclou les següent Unitats:
 - **Recursos Materials:**
Gestió de compres, contractes i manteniment de tot l'equipament i necessitats materials per al funcionament de la GU i les seves instal·lacions.
 - **Recursos Humans:**
Planificació del personal del cos, elaborant el calendari anual i la previsió de personal de cada torn de treball. Gestió de la despesa per productivitats i treballs extraordinaris.
 - **Formació:**
Gestió dels cursos de formació continuada per a tot el personal de la GU i la formació i instrucció en pràctiques de tir reglamentàries i de defensa personal, així com la revista anual i el control de les armes reglamentàries.
- **ORDRE DE SERVEI / OCUPACIÓ DE LA VIA PÚBLICA.**
Encarregat de la confecció de l'Ordre diària de serveis de la GU i de la tramitació dels expedients per ocupació de la via pública per un període de fins a 48 hores.
- **RECEPCIÓ:**
Recepció en l'accés de la comissaria, atenció al ciutadà i gestió d'objectes perduts.

- **Gestió Administrativa:** Gestió administrativa i documental del Registre de la GU i tramitació dels expedients.

3. DIVISIÓ DE TRÀNSIT:

Té com a missió la millora del trànsit i vetllar per la seguretat viària. Integra les següent Unitats:

- **MOBILITAT:**
Encarregada de la vigilància de la disciplina del trànsit urbà i de la realització de les campanyes institucionals adreçades a garantir la seguretat vial (controls de trànsit, velocitat, documentació, etc.). Està integrada per dos grups de Motoristes que realitzen les seves funcions en els torns de matí i tarda. Conten amb el suport de les Gruas contractades per l'Ajuntament, per a la retirada de la via dels vehicles infractors i del vehicle radar per als controls de velocitat.
- **ATESTATS:**
Unitat encarregada de donar assistència en els accidents de trànsit, investigar les causes i determinar les responsabilitats administratives, civils o penals. Realitza els controls d'alcoholèmia i de drogues als conductors, participant en les campanyes institucionals de seguretat vial. Realitza les seves funcions de manera continuada durant els tres torns (matí, tarda i nit).
- **EDUCACIÓ VIAL:**
Unitat destinada a la promoció de bones pràctiques als escolars en matèria de seguretat vial. Realitza les seves funcions en els diferents centres escolars, d'acord amb el seu calendari.
- **MULTES:**
Realitza la gestió de les multes imposades per la GU, introduint les dades en l'aplicació informàtica de l'entitat BASE de la Diputació Provincial, el control dels vehicles retirats al Dipòsit Municipal i la gestió dels vehicles abandonats.

4. DIVISIÓ DE PROXIMITAT:

La seva missió és la de col·laborar a la seguretat de la ciutat des d'una perspectiva de proximitat, atenent a les demandes específiques de diferents entitats associatives (veïns, professionals, entitats, etc.). Per dur a terme la seva missió disposa de les següent Unitats:

- **OFICINA DE RELACIONS CIUTADANES (ORC):**
Unitat destinada a mantenir contacte i seguiment amb les entitats veïnals i col·legis, recollint les problemàtiques que els hi afecten, per ser tractades per les unitats de la GU. Realitzen les seves funcions en els torns de matí i tarda.

5. DIVISIÓ DE SEGURETAT CIUTADANA:

La seva missió és la millora de la seguretat ciutadana a la ciutat, mitjançant el patrutatge continuat i el seguiment dels objectius definits, col·laborant en els dispositius específics establerts en coordinació amb altres cossos policials.

- **UNITAT DE MEDIACIÓ I RESOLUCIÓ DE CONFLICTES (UMIRC):**
Encarregada de la mediació i seguiment de problemàtiques relacionades amb conflictes entre ciutadans que no arriben a constituir infracció, intentant una solució pactada entre les parts. Realitzen les seves funcions en els torns de matí i tarda.
- **UNITAT DE POLICIA ADMINISTRATIVA (UPA):**
Encarregada del control de les activitats subjectes a control i llicència municipal i el compliment de les disposicions de les Ordenances Municipals. Realitzen les seves funcions en els torns de matí i tarda i durant la nit dels dies assenyalats.
- **UNITAT DE MEDI AMBIENT (UMA):**
Destinada a la protecció del medi natural i espais protegits, col·laborant amb les bones pràctiques relacionades amb la salvaguarda del medi. Realitzen les seves funcions en els torns de matí i tarda.
- **UNITAT DE DELINQUÈNCIA URBANA (UDU):**
Destinada al seguiment de les conductes incíviques i el control de la petita delinqüència urbana col·laborant en la millora de la seguretat en determinats entorns. Realitzen les seves funcions en els torns de matí i tarda i durant la nit dels dies assenyalats.
- **UNITAT DE POLICIA DE PROXIMITAT (UPP):**
Encarregada del patrutatge i contacte veïnal, recollint i atenent a les problemàtiques detectades en tot el territori del terme municipal. Realitzen les seves funcions en els torns de matí i tarda.

5. DIVISIÓ DE SEGURETAT CIUTADANA:

La seva missió és la millora de la seguretat ciutadana a la ciutat, mitjançant el patrutatge continuat i el seguiment dels objectius definits, col·laborant en els dispositius específics establerts en coordinació amb altres cossos policials.

- **CAP DE TORN:**
Figura sobre la qual pivota cada torn de treball, responsable de la presa de servei de totes les unitats operatives en cada torn, assignant els objectius diaris, supervisant el seu compliment i resolent incidències sobrevingudes, donant compte als comandaments superiors.
- **SALA DE COMANDACIONS I ATENCIÓ CIUTADANA (SCAC):**
Constitueix el centre de comunicacions de la GU, atenent les trucades dels ciutadans i assignant les unitats de servei per tal d'atendre els requeriments. Gestiona les novetats sobrevingudes i facilita informació, tant al ciutadà com a les unitats operatives. Realitza el servei en els tres torns diaris (matí, tarda i nit), ininterrompudament.

6. DIVISIÓ DE SEGURETAT PATRIMONIAL:

S'encarrega de la gestió de la seguretat del patrimoni municipal, realitzant el seguiment dels serveis establerts per l'Ajuntament.

- **OFICINA DE RECEPCIÓ DE DENÚNCIES (ORD):**
Unitat encarregada de rebre i tramitar les denúncies dels ciutadans en relació als fets penals, gestiona les diligències policials que es tramiten a l'autoritat judicial i col·labora amb les unitats de la GU en la pràctica i gestió dels delinqüents. Realitza el servei en els tres torns diaris (matí, tarda i nit), ininterrompudament.
- **UNITAT D'ATENCIÓ A LA VÍCTIMA (UAV):**
Destinada a l'atenció a les víctimes de la violència masclista i domèstica, de la gestió de problemàtiques relacionades amb menors, gent gran i població vulnerable, donant assistència individualitzada i practicant les respectives diligències policials. Realitza el servei en horari diürn (torns de matí i tarda).
- **UNITAT DE SEGURETAT CIUTADANA (USC):**
Constituïda per les patrulles policials encarregades de la seguretat ciutadana, realitzant un patrutatge preventiu continuat i realitzant un servei reactiu davant les incidències sobrevingudes. Col·labora en la pràctica de la detenció dels presumptes delinqüents i el seu trasllat a les seves unitats. Realitza el servei en els tres torns diaris (matí, tarda i nit), ininterrompudament.

6. DIVISIÓ DE SEGURETAT PATRIMONIAL:

S'encarrega de la gestió de la seguretat del patrimoni municipal, realitzant el seguiment dels serveis establerts per l'Ajuntament.

- **ESCORTA AUTORITATS:**
Encarregada de la seguretat i protecció de l'Alcalde i consellers que ho requereixin.
- **CRA:**
Control de la Central Receptora d'Alarmes contractada per l'Ajuntament per donar seguretat a les dependències municipals, realitzant el seguiment de les incidències i del funcionament del servei ofert per l'empresa contractada.
- **AJUNTAMENT:**
Control del servei realitzat pels vigilants de seguretat destinats en l'edifici del Palau Municipal i de l'OMAC, realitzant el seguiment de les incidències i del funcionament del servei ofert per l'empresa contractada.
- **VIDEOVIGILÀNCIA:**
Control i seguiment del servei de videovigilància establert per l'Ajuntament.