

DE VITRALLS I MOSAICS

L'OBRA DE
SANTIAGO PADRÓS
A TARRAGONA

EDICIÓ

Biblioteca Hemeroteca Municipal
de Tarragona

TEXTOS

Ramon Aloguín i Pallach
Joan Andreu Torres i Sabaté
M. Elena Virgili Bertran

DISSENY I IMPRESSIÓ

Montse Virgili · Impremta Virgili · Tarragona

PORTADA

Mosaic edifici Zodiac, ©QVM

FOTOGRAFIES

Ajuntament de Tarragona:

Centre d'Imatges de Tarragona (CIT) / L'Arxiu

Biblioteca Hemeroteca Municipal de Tarragona (BHMT) / L'Arxiu

Arxiu Històric Ciutat de Tarragona (AHCT)

Ajuntament del Vendrell

Ramon Aloguin Pallach

Joan Andreu Torres Sabaté

Quim Vendrell Moreno ©QVM

DIPÒSIT LEGAL

T-313-2020



DE VITRALLS I MOSAICS

L'OBRA DE SANTIAGO PADRÓS A TARRAGONA

La ruta pretén donar a conèixer i posar en valor l'obra de Santiago Padrós i Elías a Tarragona. Els seus mosaics i vidrieres es poden observar en edificis com l'antiga fàbrica de galetes Loste, l'edifici Zodíac, el santuari del Loreto, l'edifici de Trànsit i el col·legi Vedruna-Sagrat Cor.





Tarragona. E. Molist Pol. Ed. Planeta, 1965.

Tarragona als anys seixanta



Santiago Padrós va treballar a Tarragona a la dècada dels anys seixanta del segle XX. Uns anys en que la ciutat experimenta un creixement demogràfic molt important, entre 1960 i 1965 es produeix un augment de la població d'un 31%, passant dels 43.519 habitants de 1960 als 57.428 de 1965 i deu anys més tard, el 1975, s'incrementava fins als 100.786, un creixement de més d'un 75%.

La instal·lació de les primeres indústries químiques al polígon portà a la ciutat una elevada immigració atreta pel desenvolupament econòmic de l'àrea, que va ser superior a la mitjana de la resta de l'estat. Entre 1961 i 1965 s'establiren a Tarragona 13.083 persones, que representen el 94,07% sobre el creixement natural de la població. La ciutat no estava preparada per rebre l'onada migratòria, fet que comportà greus problemes urbanístics i socials, deficiències d'infraestructures, d'equipaments i de serveis bàsics.

A partir de la segona meitat dels anys seixanta es produeix també un boom turístic a causa del baix nivell de vida de l'Estat i la promoció del sol i les platges que amb el lema "Spain is diferent" va atreure a gran nombre d'estrangers a la Costa Daurada. A part d'una font d'ingressos considerable va permetre l'entrada al país de nous aires i formes de vida diferents.

Durant aquesta dècada la televisió i els electrodomèstics comencen a entrar a les llars i es popularitza el Seat 600. El cinema, el teatre i el futbol continuen essent els mitjans d'esbarjo més populars.



Autorretrat,
cementiri del Vendrell (1947).
Ajuntament Vendrell

SANTIAGO PADRÓS I ELIES

(Terrassa, 4 juny 1918 – Bellvei, 1 maig 1971)

Pintor, vitraller i mosaïcista

Els primers estudis els va fer a les Escoles Pies, on va rebre una sòlida formació que va marcar el seu estil artístic. A l'Institut de Terrassa estudià secundària, on va rebre classes de dibuix de l'escultor Carlos Armiño Gómez, qui el va animar a descobrir la seva sensibilitat artística i el va ajudar a entrar en contacte amb l'Escola paisatgística d'Olot. Realitzà els estudis superiors a la Facultat de Filosofia i Lletres de la Universitat de Barcelona mentre assistia a les aules de la Reial Acadèmia Catalana de Sant Jordi, a la Llotja de Barcelona.

Als 25 anys va obtenir una beca de la Fundació Alexander von Humboldt per assistir a classes de l'Escola Kronenburg a Alemanya i va continuar aprenent al taller d'escultors de Munic.

El 1947 començà el seu interès pels mosaics i passà una temporada a Venècia, Roma i Ràvena, on es troben els millors mosaics d'Europa.

Va ser decisiva en ell la influència estètica noucentista d'Eugeni d'Ors, qui li va adreçar elogis al cercle dels seus fidels seguidors.

Obrí el seu estudi a la ciutat de Terrassa, tenint una etapa de gran activitat per encàrrecs que li arribaven de tot el país, especialment de les esglésies en construcció a causa de les destrosses de la Guerra Civil Espanyola. Les creixents comandes l'animaren a obrir una fàbrica de vidre (Regio Pistrina) a Molins de Reis, seguint l'estil de Murano.

L'any 1951 li encarreguen el que serà el projecte més gran de la seva vida, la decoració de la cúpula central del Valle de los Caidos, d'una superfície de 2.000 metres quadrats i 5 milions de tesselles. Per poder realitzar aquesta obra va muntar el seu estudi al vestíbul del Teatro de la ópera de Madrid.

Podem contemplar la seva obra per nombroses ciutats espanyoles però també a l'estranger.

Va morir als 52 anys en un accident de trànsit, el primer de maig de 1971 al municipi de Bellvei i està enterrat al cementiri d'El Vendrell. La seva tomba està presidida per un autoretrat en mosaic.

SANTIAGO PADRÓS A COMA-RUGA

La plana del Baix Penedès s'obre al mar amb una extensa platja de sorra, que abasta des del promontori de Roda de Berà, al límit amb el Tarragonès, fins el Massís del Garraf. La plana és travessada per diversos cursos hídrics en direcció nord-sud que la drenen. El més interessant és el de Coma-ruga, una deu d'aigües termals.

Des de finals del segle XIX es van donar usos terapèutics i de lleure a les aigües termals, de manera que a l'inici del XX ja hi havia dos balnearis. Aquest fou l'inici de la urbanització, sobre tot de repòs i vacances, que van promoure diferents membres de la família Trillas.

El 1954, tot cercant un lloc proper al mar, Santiago Padrós s'hi va instal·lar, amb casa i estudi, on va dissenyar alguns els mosaics que li varen donar fama. En la tria de l'emplaçament, i del estil noucentista que domina la seva obra, hi és present la influència d'Eugeni d'Ors, amb qui va mantenir una estreta relació.

La urbanització de Coma-ruga es remarcable pel correcte i generós traçat del sistema viari, però també pels equipaments urbans que els promotors no van negligir. Tots van ser ornamentats per Santiago Padrós. El Neptú i els Tritons, Apol·lo conduint el carro del sol, i el Jardí de les Hespèrides, a la Piscina del Tabaris. Sirena i Tritó a la fatxada del Cinema-Teatre Brisamar. Altar i capelles laterals a l'església de Sant Ramon Nonat. Les Naus Fenícies l'Hotel Residència Brisamar. Els Elements al Balneari Brisamar. No cal dir que altres edificis privats van ser enriquits amb les seves obres: la seva pròpia casa-estudi i altres xalets de la urbanització de Coma-ruga.

Santiago Padrós va conviure intensament amb la gent del poble participant activament, fins a la seva prematura mort amb la colla castellera els Nens d'El Vendrell.



SANTIAGO PADRÓS A TARRAGONA

Sense assolir la intensitat de Coma-ruga, la que de fet era la seva casa, les actuacions a Tarragona són notables. La profusió de motius clàssics de les obres permet inferir que, i és ben present l'observació crítica i aprofundida de l'extensa col·lecció de mosaics romans de la ciutat.

En els primers anys 60 del segle XX, a Tarragona no hi havia obres de mosaics que es podessin prendre de referència. El modernisme ens havia deixat únicament una obra interessant: el cadafal de Jaume I, que romania desmuntat a la Catedral, dins el menjador vell dels Canonges. En l'etapa següent, ocupada per dos arquitectes: Josep M. Jujol i Josep M. Pujol de Barberà, la decoració va passar a ser amb trencadís o senzillament amb pintures.



De tota l'obra de Pujol, només s'ha conservat el paviment de mosaic a l'entrada de la casa de Dolors Bofarull (Rambla Nova, 42, anys 1921 i 1928). Un altre mosaic interessant, aquest de caràcter religiós i força anterior, és la Santa Magdalena de l'altar de la Capella de Sant Magí (arquitecte, Francesc Barba Masip, 1857).

©QVM

No és gens probable que Padrós conegués cap d'aquestes obres. En canvi, amb l'obertura del Museu Arqueològic (arquitecte, Francesc Monravà, 1960), es van exposar en bones condicions els grans mosaics romans. Cal suposar que Padrós va visitar el museu, i que coneixia els mosaics més famosos: el dels Peixos.

Aquesta peça monumental havia d'impressionar l'artista. El mosaic, descobert a la Pineda, hauria format part d'una vil·la, on amb tota probabilitat es feien activitats relacionades amb la pesca: conserves de pesca salada o el cotitzat garum. Descobert el 1955, fou traslladat i exposat en el nou museu el 1960. Amida 6,5 x 4,5 m i està format per unes 280.000 peces. Representa, amb tota fidelitat, un seguí d'espècies de peixos comestibles, que s'han pogut identificar inequívocament: són el mateixos que mengem encara avui.

1962. FÀBRICA LOSTE

Carretera Nacional 240, avui Principat d'Andorra, 61

Arquitecte: Josep M. Monràvè López (1905-1999)

Ampliacions d'Antoni Pujol Sevil (1902-2001)

Mosaic de la fatxada



La fàbrica de galetes Loste va obrir la seu a Tarragona, després de l'èxit comercial de la casa central de Burgos. Esdevingué un producte de referència, obrint seus també a Mallorca i Huesca. Va cessar l'activitat a les acaballes dels anys 80 del passat segle, l'edifici actualment és la seu de diversos equipaments de la Creu Roja de Tarragona.

La intervenció de Padrós, que no figurava en el projecte original, es limita a l'ornamentació de la fatxada de l'edifici principal, amb un mosaic de dimensions monumentals (aproximadament: espai de 8x10 metres, perforat per obertures).

Damunt un fons de formes abstractes de tons blaus s'hi representa un vaixell de vela, imatge del comerç. Més avall, dues pageses idealitzades estan retratades, l'una segant el blat i l'altre, collint la canya. Es representen així els dos ingredients bàsics de les galetes: la farina i la sucre. Finalment, situada discretament als peus de la composició, la signatura.



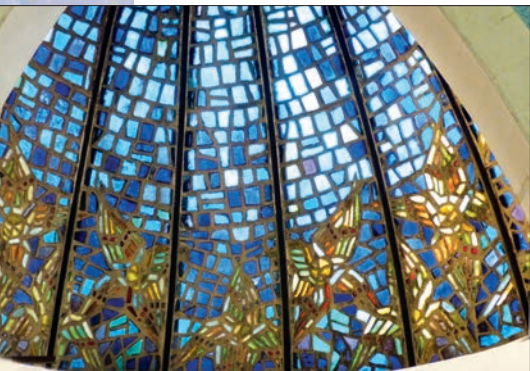
Fotos: Ramon Aloguin

1963. SANTUARI DE LA MARE DE DÉU DE LORETO

Muntanya del Loreto, al nord-est del nucli urbà

Arquitecte: Joan Zaragoza Albí (1912-2006)

Vitralls de la portalada principal i interiors



El Santuari va tenir una llarga gestió, en confiar-se el finançament de les obres a campanyes de donacions públiques. Atès que la Verge és patrona de l'aviació, el disseny del temple recorda un hangar i el campanar, la torre de senyals. Santiago Padrós era en el cim de la seva fama, després de la gran cúpula de la Basílica del Valle de los Caídos, que considerava la seva obra més important, tal com ho va expressar en una entre-

vista concedida al Diario Español aquell mateix any.

Les intervencions formen tres agrupacions: l'absis, les finestres de la nau i el vitrall de la fatxada.

A l'absis, després d'un mur diafragma revestit amb tessel·les dibuixant un cel estrellat, hi ha el vitrall dels àngels envoltant la Mare de Déu, segons la tradició del miracle de Loreto.

En els panys que formen les arcades catenàries de suport de l'estructura, quatre finestres per banda, d'arc com el de l'estructura, amb vitralls que representen escenes i simbologia bíbliques. Són dissenys estilitzats de grandíssima simplicitat, explícits i elegants.

A la portalada, el vitrall més gran de tots, de 7 metres d'altura, representa tres sants relacionats amb

la ciutat: Sant Pau al centre, i als costats Sant Fructuós i Santa Tecla. Les proporcions són molt estretes i altes, properes a l'art gòtic, constant a l'arquitectura sacra.



Fotos: Ramon Aloguin

1964. EDIFICI ZODIAC

Rambla Nova ,112

Arquitectes: Josep M. Monravà López (1905-1999)
i Antoni Pujol Sevil (1902-2001)

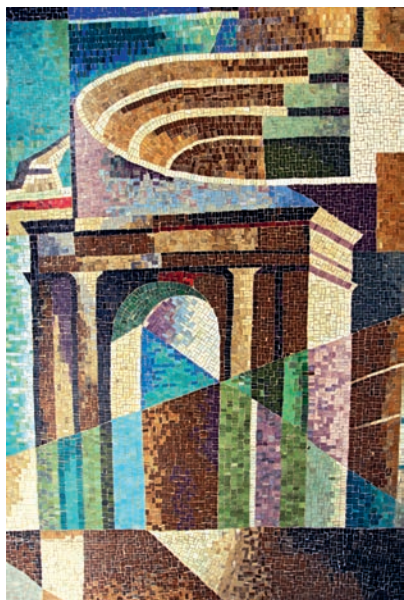
Mosaics de l'entrada a l'edifici, balcons i mural al local comercial

Possiblement és el conjunt més monumental de l'artista a la ciutat i la seva intervenció es va fer a posteriori. Consta de tres treballs diferents: a la fatxada, els dotze plafons amb els símbols del zodíac, tancant el costat lateral dels balcons, un per a cada habitatge. Al hall, representació dels monuments de Tarragona, en una agrupació lliure molt ben equilibrada. Dins el local comercial, la representacions de mitjans de transport diversos.



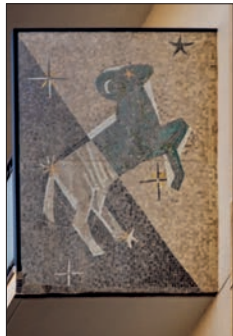
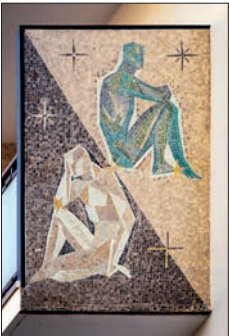
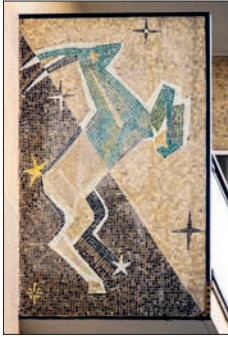
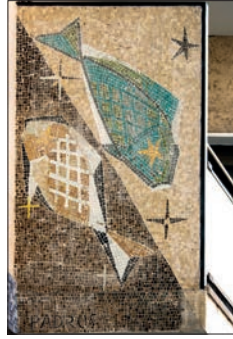
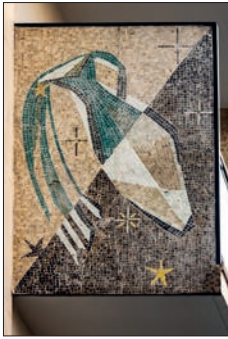
Arxiu Històric Ciutat de Tarragona (AHCT)





El moment no pot ser més propici. Entrats els anys 60, el règim Franquista enceta una nova etapa coneguda per *desarrollismo*. Seguint l'expansió que es dona en tot l'occident, Espanya entrarà en una etapa de prosperitat que ha d'afavorir la continuïtat del règim. No hi ha llibertat política, però el benestar material arriba fins extenses capes de la societat, materialitzat per dos bens de consum sense precedents: la televisió







i el cotxe utilitari. El cotxe popular es singularitza en el SEAT 600. Calia establir arreu una eficient xarxa comercial per facilitar-ne l'accés. Padrós va trobar un tema lluny dels religiosos habituals. Dissenyaria i executaria el mosaic dels vehicles, una de les seves

obres més interessants, per la primera seu de la concessionària Seat a la ciutat. Encara avui és el mateix negoci, d'una altra marca de vehicles.

1966. COL·LEGI DEL SAGRAT COR DE JESÚS

Col·legi Vedruna - Sagrat Cor. Carrer de Santa Joaquina de Vedruna, 10

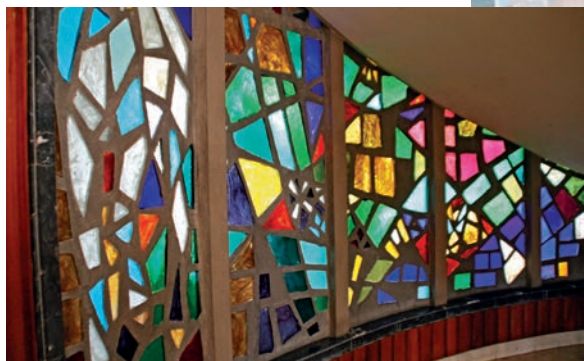
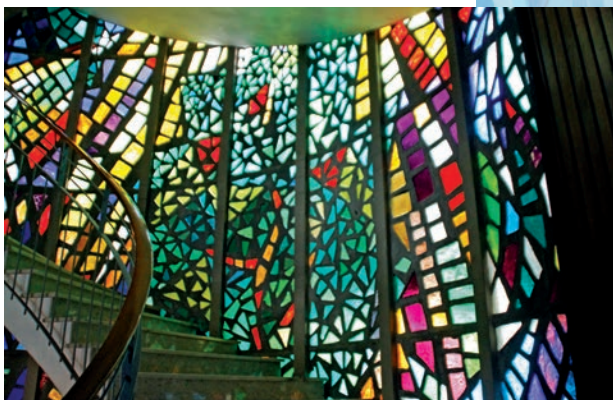
Arquitecte: Salvador Ripoll Sahagún (1906-1976)

Vitralls de l'escala principal i l'església. Mosaics del menjador, de l'aula d'ensenyament de cuina, i de les columnes del porxo del pati interior

Vitrall de l'escala principal

El nou col·legi del Sagrat Cor s'inaugurava el setembre de 1964 i el vitrall ubicat a l'escalinata central, dos anys més tard, el 1966. És una escala semicircular i Padrós el va realitzar a peces al seu taller hi es va anar col·locant des de la part baixa fins al tercer pis. El vidres de múltiples colors, provenen de la seva fàbrica de vidre de Molins de Reis, els va compaginant amb el ciment per crear formes i figures que representen la creació.

A la tercera planta hi representa l'origen, la llum i el dia, el principi de la creació amb el sol, la lluna, les estrelles i l'ull de Déu. A la segona planta hi representa la natura, la separació de les aigües, la terra i la vegetació amb l'arbre del paradís al centre. També es distingeixen els éssers vius com l'espíadimonis, el gall, el paó, el peix, el colom i els rostres d'Adam i Eva. Finalment, a la planta baixa la fi de la creació.



Fotos: Joan Andreu Torres

La construcció fou dirigida per l'arquitecte Salvador Ripoll. El sagrari que presideix l'altar és obra de Josep M. Jujol i els vitralls de Santiago Padrós.

A la porta d'entrada hi trobem la figura del peix i presidint l'altar la imatge del Sagrat Cor de Jesús amb tres vitralls allargats a cada costat.



Mosaics del menjador del col·legi

A la paret final del menjador es troba un mosaic dividit en tres parts. Al centre, Padrós hi representa la sagrada família, amb Josep, Maria i Jesús asseguts a la taula, als laterals dos un mosaics flanquejant el central i que representen el blat i el raïm, simbolitzant el pa i el vi.





Mosaics de les columnes del porxo

Al pati interior de l'escola hi ha una porxada que abasta pràcticament tota la fatxada lateral. Aquesta conté dotze columnes tessel·lades que la sustenten i en cada una d'elles un motiu al·legòric als mesos de l'any amb representació d'elements de la natura, la fauna i la flora.





Fotos: Joan Andreu Torres



Mosaic de Santa Marta

En una aula del segon pis es troba el mosaic dedicat a la figura de Santa Marta, patrona de l'hostaleria i de les mestresses de casa. És la sala on antigament hi havia l'anomenada "Escuela del Hogar" amb un taller de cuina per complementar l'educació de les alumnes i l'aprenentatge de receptes de cuina.



Santiago Pardós i Elías - Viquipèdia

1968. CRIPTA DE LA JEFATURA PROVINCIAL DEL MOVIMIENTO

Actualment Prefectura provincial de Trànsit de Tarragona
Plaça Imperial Tàrraco, 4

Arquitecte: Joan Zaragoza Albí (1912-2006)

Mosaics de l'antiga cripta



Fotos: Ramon Aloguin

El 14 de març de 1968 el Cardenal arquebisbe Benjamin de Arriba y Castro va inaugurar la cripta de la *Jefatura Provincial* acompanyat de nombroses autoritats polítiques i religioses, entre elles el *Vicesecretario General del Movimiento*, Rodríguez de Valcárcel. La cripta va ser un obsequi de l'aleshores *Caja de Ahorros de la Diputación de Tarragona*, que dedicava part dels seus beneficis a obres benèfiques, socials i culturals.

La cripta havia de fer funcions religioses de capella, i es va decorar amb una paret de mosaics. Santiago Padrós, en la que seria la seva darrera obra a Tarragona, va fer el mosaic d'un estol de 5 àngels, que ocupa tota la paret del fons, aproximadament de 3x8 metres. Els àngels, armats amb grans coltellades, tenen un paper alhora protector i vigilant, com correspon a la funció original de l'edifici.



Inauguració de la cripta.
Foto: Vallvé. CIT/L'Arxiu

El mosaic està inspirat, segons llegim al *Diario Español* del 15 de març de 1968, en una frase pronunciada per José Antonio Primo de Rivera on deia: *Queremos un paraíso donde no se des-*



Fotos: Ramon Aloguin

Diario Español. 15.03.1968 (BHMT)
canse nunca y que tenga, junto a las jambas de las puertas, ángeles con espadas". (Discurso sobre la revolución Española. Madrid, 19 maig 1935).

OBRA DESAPAREGUDA

Antiga fatxada de la seu del Diario Español
Av. Lluís Companys

Va realitzar un mural en mosaic de vidre que simbolitzava les arts gràfiques i el periodisme. L'edifici es va inaugurar el 16 de gener de 1970, quan l'any 1990 es va procedir a una remodelació i reforma de l'edifici el mosaic va desaparèixer.



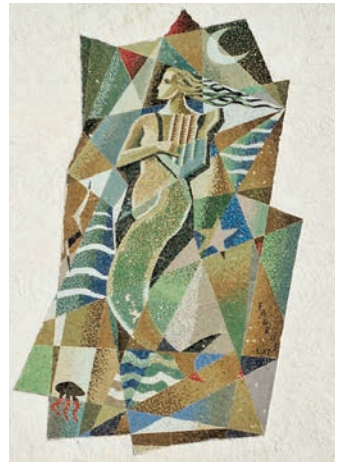
Foto: Chinchilla. CIT/L'Arxiu



OBRA A COMA-RUGA

1. Neptú. Façana de la casa de Santiago Padrós (1956)
2. Sirena i Tritó. Façana del Cinema-Teatre Brisamar (1961)
3. Església de Sant Ramon Nonat, altar (1962)
4. Església de Sant Ramon Nonat, capelles laterals (1964)
5. Neptú i els tritons. Piscina coberta, Club Brisamar (1963)
6. Apol·lo conduint el carro del sol. Piscina coberta, Club Brisamar (1963)
7. El jardí de les Hespèrides (1963)

Fotografies: Ajuntament del Vendrell





4



3



4



5



6



7

BIBLIOGRAFIA

BASELGA, José M. *El mosaista olvidado*. A: Diari de Tarragona 22.02.2017, pàg. 25

MARQUÉS DE LOZOYA. *Santiago Padrós. Vida y obra (1918-1971)*. Editora Nacional, 1972

PIQUÉ, Jordi, VIRIGLI, M. Elena. Tarragona 1950-2000, Itinerari Visual. Cossetània, 2003

TORRES SABATÉ, Joan Andreu. *Sant Fructuos i Santiago Padrós*. A: Anuari 19. Memòria anual de l'Associació Cultural Sant fructuós, 2019, pàg. 40.

TORRES SABATÉ, Joan Andreu. Santiago Padrós i Elies. *Col·legi Vedruna Sagrat Cor, Tarragona*. (Inèdit)

VENTURA MAYNOU, Joan. *Santiago Padrós i Elies. Pintor, mosaista i vidrier*. A: Notes, núm. 7 (1993), pp. 137-144

BHMT

BIBLIOTECA HEMEROTECA
MUNICIPAL DE TARRAGONA