

ESTUDI SOBRE L'ESTAT DE CONSERVACIÓ DE LES INSCRIPCIONS ENCASTADES EN MURS DEL CENTRE HISTÒRIC DE TARRAGONA.



Eva Vallès Blanch

DADES GENERALS (Segons CATÀLEG DE BÉNS A PROTEGIR - PATRIMONI CULTURAL)

Denominació	Inscripció romana 01	UTM X	352621
Propietat	Privada	UTM Y	4553439
Situació	Merceria, 17 / Sant Pere i Les Estubes, 8	Número	126
Ref Cadastral	38344 17	Signatura	a700

PROTECCIÓ

Signatura	a700	Signatura anterior	V
Grau de protecció	BCIL (B.7)	G de P anterior	

NÚMERO EEC/01

DESCRIPCIÓ GENERAL

Època Romana

Descripció

L PERPERNA
UMISIAN
. G AVI
LICIA
MICO
PTIMO

Pedestal d'estàtua que, posteriorment, fou sotmès a un rebaix en forma d'arc per les dues cares laterals.



Bibliografia

ALFÖLDY 1975, NUM 422

Material

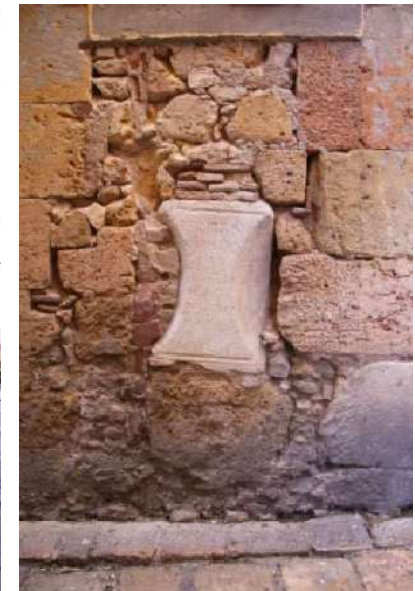
Pedra de Llisós, coneguda també popularment com *Pedra del Llorito*, fent referència a la cantera pròxima a Tarragona on, actualment, es troba el santuari del Loreto. Es tracta d'una pedra calcària micrítica, normalment de color gris fosc, amb abundants vetes blanques de calcària recristal·litzada, pròpia de Tarragona i molt utilitzada en l'època romana.

Mides

60 x 75 cm.

Ubicació al mur / espai contenidor

- Situada a 85 cm del nivell del terra.
- S'ubica al c/ Sant Pere i Les Estubes, molt a prop de la cantonada amb el c/ Merceria.



Tipus d'ancoratge / Subjecció al mur

- Encastada al mur amb fixació de morter de calç.
- Fragments de rajoles i pedres actuen a mode de falques i farcit.



Intervencions anteriors

No s'observen

ESTAT DE CONSERVACIÓ

Estat de conservació general / Patologies

Grau de degradació	
	Ínfim
	Lleu
x	Notable
	Greu
	Molt greu

- S'evidencia un grau de degradació notable provocat per l'acció de la humitat per capil·laritat, que està degradant de forma ascendent la inscripció, que presenta pitjor conservació en la seva base i millora a la part superior.
- S'observen elements perduts en la part inferior, així com una pèrdua progressiva (i ascendent), de la integritat de la tipografia.
- Lleu pàtina calcària de color groguenc.



Grau de subjecció / Seguretat

- La subjecció al mur està molt degradada. S'ha perdut gairebé la totalitat del morter de calç i les rajoles i pedres que actuen de falca estan al descobert.
- El nivell de seguretat de la subjecció és molt baix.
- S'evidencia perill de despreniment de pedres i rajoles, posant en risc la subjecció de la inscripció al mur.



Exposició als agents degradants / Factors de risc

- La seva ubicació a la intempèrie, la fa susceptible a la meteorització o degradació atmosfèrica i ambiental, als canvis de temperatura i d'humitat, i a la degradació antròpica, donada la seva situació a l'abast de l'acció humana.
- L'acció continuada de la humitat per capil·laritat que pateix, és el major factor de risc que pateix la inscripció, que ja mostra una degradació progressiva i ascendent de la tipografia.

PROPOSTA D'INTERVENCIÓ / CONSERVACIÓ

Intervenció recomanada

Necessitat d'intervenció	
	No requerida
	Llarg termini
	Mig termini
x	Urgent
	Molt urgent

Actuacions recomanades	
x	Consolidació / Restauració
x	Reforç de la subjecció
x	Escàner 3D
x	Extracció del mur
	Còpia
x	Còpia i substitució

- Considerem urgent la intervenció en aquesta inscripció, degut a la degradació de la subjecció i de la tipografia.
- Creiem necessària una primera intervenció de consolidació i neteja de la pedra, així com un reforç de la subjecció al mur amb morter de calç.
- Recomanem una fotogrametria per obtenir un model 3D de la inscripció i poder realitzar una còpia de la mateixa.
- La greu afectació a la integritat de la inscripció, fan recomanable la substitució de la peça original per una còpia per tal de mantenir la presència d'aquestes peces als carrers de la Part Alta, ja que són un símbol referencial del món romà tant pels ciutadans com pels visitants de la ciutat.

Intervenció In situ

- Neteja i consolidació.
- Reforç de la subjecció al mur amb morter de calç.

Extracció: justificació

- L'efecte irremediable de la humitat per capilaritat procedent del sòl, justifica la necessitat d'extracció de la inscripció per tal de salvaguardar-ne la integritat.
- L'exposició als agents atmosfèrics, climatològics, biològics i antròpics, reforcen aquesta necessitat.

DADES GENERALS (Segons CATÀLEG DE BÉNS A PROTEGIR - PATRIMONI CULTURAL)

Denominació	Inscripció romana 02	UTM X	353467
Propietat	Privada	UTM Y	4555630
Situació	Sant Pere i Les Estubes, 8-12 / Merceria 19	Número	127
Ref Cadastral	38345 03	Signatura	a701

PROTECCIÓ

Signatura	a701	Signatura anterior	VI
Grau de protecció	BCIL (B.7)	G de P anterior	

NÚMERO EEC/02

DESCRIPCIÓ GENERAL

Època Romana

Descripció

DM
L TADIO
SIMPLI-
CI LEG AUG
PR H C C V
TADIA HO-
NORATA

Pedestal d'estàtua que, posteriorment, fou sotmès a un rebaix per la cara superior, i un arrodoniment i rebaix pel lateral dret per adaptar-lo a les característiques estètiques de la façana de l'edifici.



Bibliografia

ALFÖLDY 1975, NUM. 147

Material

Pedra de Llisós, coneguda també popularment com *Pedra del Llorito*, fent referència a la cantera pròxima a Tarragona on, actualment, es troba el santuari del Loreto. Es tracta d'una pedra calcària micrítica, normalment de color gris fosc, amb abundants vetes blanques de calcària recristal·litzada, pròpia de Tarragona i molt utilitzada en l'època romana.

Mides

54 x 78 x 38 cm

Ubicació al mur / espai contenidor

- Situada a 72 cm del nivell del terra.
- S'ubica a la cantonada del c/Merceria amb el c/ Sant Pere i Les Estubes. És visible la seva part frontal al c/ Merceria, i el lateral dret al c/ Sant Pere i Les Estubes.



Tipus d'ancoratge / Subjecció al mur

- Encastada al mur amb fixació de morter de calç.
- Fragments de pedres actuen a mode de falques.



Intervencions anteriors

No s'observen

ESTAT DE CONSERVACIÓ

Estat de conservació general / Patologies

Grau de degradació	
	Ínfin
	Lleu
x	Notable
	Greu
	Molt greu

- S'evidencia un grau de degradació notable per l'efecte de la humitat per capil·laritat que pateix i que està degradant progressivament i de manera ascendent la tipografia. Pel mateix motiu, la motllura inferior està pràcticament desapareguda.
- Proliferació d'organisme vegetals (líquens i fongs).
- Presenta esquerdes i fissures importants en tota la superfície frontal, així com desperfectes provocats per cops i ratllades.
- Afectació per excrements de colom.
- Pàtina calcària de to marró i agrisat.



Grau de subjecció / Seguretat

- El seu grau de subjecció al mur és bo, però ha desaparegut gran part del morter de calç de les juntes i les petites pedres que actuen de falca, estan al descobert a la part superior de la peça.
- Al lateral dret, el morter de calç de la junta està completament desaparegut.



Exposició als agents degradants / Factors de risc

- La seva ubicació a la intempèrie, la fa susceptible a la meteorització o degradació atmosfèrica i ambiental, als excrements de colom, als canvis de temperatura i d'humitat, i a la degradació antròpica, donada la seva situació a l'abast de l'acció humana. També la seva situació en una cantonada, la fa susceptible a patir incidents, cops i ratllades provocats pels vehicles circulants.
- L'acció continuada de la humitat per capil·laritat que pateix, és el major factor de risc que pateix la inscripció, que ja mostra una degradació progressiva i ascendent de la tipografia.
- També la brutícia que s'acumula pels excrements de colom posen en risc la seva integritat.

PROPOSTA D'INTERVENCIÓ / CONSERVACIÓ

Intervenció recomanada

Necessitat d'intervenció	
	No requerida
	Llarg termini
	Mig termini
x	Urgent
	Molt urgent

Actuacions recomanades	
x	Consolidació / Restauració
x	Reforç de la subjecció
x	Escàner 3D
x	Extracció del mur
	Còpia
x	Còpia i substitució

- Considerem urgent la intervenció en aquesta inscripció, degut a la degradació de la subjecció i de la tipografia.
- Creiem necessària una primera intervenció de consolidació i neteja de la pedra, així com un reforç de la subjecció al mur amb morter de calç.
- Recomanem una fotogrametria per obtenir un model 3D de la inscripció i poder realitzar una còpia de la mateixa.
- La greu afectació a la integritat de la inscripció, fan recomanable la substitució de la peça original per una còpia per tal de mantenir la presència d'aquestes peces als carrers de la Part Alta, ja que són un símbol referencial del món romà tant pels ciutadans com pels visitants de la ciutat.

Intervenció In situ

- Neteja i consolidació.
- Reforç de la subjecció al mur amb morter de calç.
- Sistema de protecció per evitar l'acció directe dels excrements de colom sobre la pedra.

Extracció: justificació

- L'efecte irremediable de la humitat per capilaritat procedent del sòl, justifica la necessitat d'extracció de la inscripció per tal de salvaguardar-ne la integritat.
- L'exposició als agents atmosfèrics, climatològics, biològics i antròpics, reforcen aquesta necessitat.

DADES GENERALS (Segons CATÀLEG DE BÉNS A PROTEGIR - PATRIMONI CULTURAL)

Denominació	Inscripció romana 03	UTM X	353705
Propietat	Privada	UTM Y	4553267
Situació	Destral, 8	Número	128
Ref Cadastral	37346 07	Signatura	a702

PROTECCIÓ

Signatura	a702	Signatura anterior	XXV
Grau de protecció	BCIL (B.7)	G de P anterior	

NÚMERO EEC/03

DESCRIPCIÓ GENERAL

Època Romana

Descripció

FULVIAE
M F
CELERAE
FLAM PERPET
CONCOR AUG
FULVIUS
DIODOCHUS
(LIB
PATRONAE) per sota el nivell de la vorera

Pedestal d'estàtua de pedra calcària, que conserva la motllura a la part superior i als laterals, però que ha estat mutilada en la part inferior.



Bibliografia

ALFÖLDY 1975, NUM. 344.

Material

Pedra de Llisós, coneguda també popularment com *Pedra del Llorito*, fent referència a la cantera pròxima a Tarragona on, actualment, es troba el santuari del Loreto. Es tracta d'una pedra calcària micrítica, normalment de color gris fosc, amb abundants vetes blanques de calcària recristal·litzada, pròpia de Tarragona i molt utilitzada en l'època romana.

Mides

59 x 61 cm

Ubicació al mur / espai contenidor

- Situada al mateix nivell del terra.
- S'ubica al c/ Destral n°8



Tipus d'ancoratge / Subjecció al mur

Encastada al mur i amb juntes de morter de calç en un estat mitjà de degradació.



Intervencions anteriors

No s'observen

ESTAT DE CONSERVACIÓ

Estat de conservació general / Patologies

Grau de degradació	
	Ínfin
	Lleu
	Notable
x	Greu
	Molt greu

- S'evidencia un grau de degradació greu provocat per l'acció de la humitat per capil·laritat, que està degradant de forma ascendent la inscripció, que presenta pitjor conservació en la seva base i millora a la part superior.
- S'observen elements perduts en la part inferior, així com una pèrdua progressiva (i ascendent), de la integritat de la tipografia.
- Proliferació d'organismes vegetals (fongs i líquens) de forma ascendent
- Lleu patina calcària
- Important fractura a la part mitja/inferior de la superfície que, possiblement, afecti a tota la peça.



Grau de subjecció / Seguretat

El grau de subjecció és bo, tot i que ha començat un procés de degradació del morter de calç de les juntes.



Exposició als agents degradants / Factors de risc

- La seva ubicació a la intempèrie, la fa susceptible a la meteorització o degradació atmosfèrica i ambiental, als canvis de temperatura i d'humitat, i a la degradació antròpica, donada la seva situació a l'abast de l'acció humana.
- La seva situació al nivell del terra, l'exposa a elements degradants com el rec urbà, els orins de gossos i gats i l'exposició a cops i rascades.
- L'acció continuada de la humitat per capillaritat que pateix, és el major factor de risc que pateix la inscripció, que ja mostra una degradació progressiva i ascendent de la tipografia, així com una proliferació de fongs que estan afectant la integritat de la superfície.

PROPOSTA D'INTERVENCIÓ / CONSERVACIÓ

Intervenció recomanada

Necessitat d'intervenció	
	No requerida
	Llarg termini
	Mig termini
x	Urgent
	Molt urgent

Actuacions recomanades	
x	Consolidació / Restauració
x	Reforç de la subjecció
x	Escàner 3D
	Extracció del mur
	Còpia
x	Còpia i substitució

- Considerem urgent la intervenció en aquesta inscripció, degut a la degradació que pateix degut a l'acció de la humitat i l'exposició a l'acció humana.
- Creiem necessària una primera intervenció de consolidació i neteja de la pedra, així com una reparació del morter de calç de les juntes.
- Recomanem una fotogrametria per obtenir un model 3D de la inscripció i poder realitzar una còpia de la mateixa.
- La greu afectació a la integritat de la inscripció, fan recomanable la substitució de la peça original per una còpia per tal de mantenir la presència d'aquestes peces als carrers de la Part Alta, ja que són un símbol referencial del món romà tant pels ciutadans com pels visitants de la ciutat.

Intervenció In situ

- Neteja i consolidació.
- Reparació de les juntes amb morter de calç.

Extracció: justificació

- L'efecte irremediable de la humitat per capillaritat procedent del sòl, justifica la necessitat d'extracció de la inscripció per tal de salvaguardar-ne la integritat.
- L'exposició als agents atmosfèrics, climatològics, biològics i antròpics, reforcen aquesta necessitat.

PROPOSTA DE CONTROL I MANTENIMENT

Un cop realitzades les intervencions d'urgència, i en cas de no poder extreure la inscripció del mur, caldria realitzar un control periòdic cada cinc anys mitjançant fotogrametria per avaluar el ritme de degradació de la inscripció.

De la mateixa manera, caldria realitzar intervencions d'avaluació anuals i establir un protocol de neteja, manteniment i consolidació tant de la peça com de la subjecció al mur per minimitzar el procés de degradació.



DADES GENERALS (Segons CATÀLEG DE BÉNS A PROTEGIR - PATRIMONI CULTURAL)

Denominació	Inscripció romana 04	UTM X	353768
Propietat	Privada	UTM Y	4553347
Situació	Pare Iglesias, 3	Número	129
Ref Cadastral	383556 15	Signatura	a703

PROTECCIÓ

Signatura	a703	Signatura anterior	XVIII
Grau de protecció	BCIL (B.7)	G de P anterior	

NÚMERO EEC/04

DESCRIPCIÓ GENERAL

Època Romana

Descripció

L SULPICIO Q F GAL
 NIGRO GIBBIANO
 AVOBRIGENSIS,
 OMNIBUS IN RE P SUA
 HONORIB FUNCTO
 FLAM ROMAE, DIVOR
 ET AUG P H C,
 P H C

Pedestal d'estàtua de pedra calcària. Conserva parcialment, tres de les quatre motlures (laterals esquerra i dreta i inferior), però la motllura superior ha estat eliminada, possiblement per adaptar-la al mur.



Bibliografia

ALFÖLDY 1975, NUM. 307.

Material

Sembla tractar-se d'una pedra calcària, potser de Santa Tecla, però caldria anàlisi petrogràfic per determinar el tipus de pedra amb exactitud.

Mides

62 x 84 cm

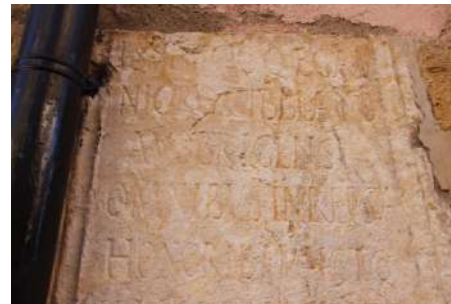
Ubicació al mur / espai contenidor

- Es troba situada a 1,25 metres del nivell del terra.
- Es troba al c/ Pare Iglesias, 3.



Tipus d'ancoratge / Subjecció al mur

- Encastada al mur amb fixació de morter de calç i ciment en els dos laterals i en la part inferior.
- La part superior està directament encastada al morter de calç del mur.



Intervencions anteriors

- L'any 2014 va patir un atac vandàlic que va cobrir la seva superfície amb ciment cola.
- Als laterals esquerre i dret, i a la part inferior, s'ha reconstruït parcialment, la motllura amb ciment. Aquesta actuació actua també com a junta entre la inscripció i el mur.

ESTAT DE CONSERVACIÓ

Estat de conservació general / Patologies

Grau de degradació	
	Ínfim
	Lleu
x	Notable
	Greu
	Molt greu

- S'evidencia un grau de degradació notable amb nombroses fissures horitzontals, cops i un forat (probablement per encastar-hi antigament la canonada que es troba al seu costat esquerre).
- Altera la seva integritat la reconstrucció en ciment de la motllura i d'altres desperfectes.
- També s'observen restes de pintura, probablement de quan es va pintar la canonada.
- Per l'acció de la humitat per capillaritat, s'observa una degradació de forma ascendent i progressiva en la inscripció, que presenta pitjor conservació en la seva base i millora a la part superior.
- Lleu pàtina calcària



Grau de subjecció / Seguretat

El seu grau de subjecció i seguretat és bo, tot i que el tipus de junta de ciment, desvirtua la integritat de la inscripció.

Exposició als agents degradants / Factors de risc

- La seva ubicació a la intempèrie, la fa susceptible a la meteorització o degradació atmosfèrica i ambiental, als canvis de temperatura i d'humitat, i a la degradació antròpica, donada la seva situació a l'abast de l'acció humana.
- L'acció continuada de la humitat per capillaritat que pateix, és el major factor de risc que pateix la inscripció, que ja mostra una degradació progressiva i ascendent de la tipografia.

PROPOSTA D'INTERVENCIÓ / CONSERVACIÓ

Intervenció recomanada

Necessitat d'intervenció	
	No requerida
	Llarg termini
x	Mig termini
	Urgent
	Molt urgent

Actuacions recomanades	
x	Consolidació / Restauració
x	Reforç de la subjecció
x	Escàner 3D
x	Extracció del mur
	Còpia
x	Còpia i substitució

- Considerem necessària una intervenció a mig termini en aquesta inscripció, degut a la degradació progressiva de la tipografia i a les intervencions que alteren la seva integritat.
- Creiem necessària una primera intervenció de consolidació i neteja de la pedra, així com l'eliminació de les intervencions de ciment i la reconstrucció de les juntes amb morter de calç.
- Recomanem una fotogrametria per obtenir un model 3D de la inscripció i poder realitzar una còpia de la mateixa.
- L'afectació a la integritat de la inscripció, fan recomanable la substitució de la peça original per una còpia per tal de mantenir la presència d'aquestes peces als carrers de la Part Alta, ja que són un símbol referencial del món romà tant pels ciutadans com pels visitants de la ciutat.

Intervenció In situ

- Neteja i consolidació.
- Eliminació de les intervencions amb ciment.
- Reconstrucció de les juntes amb morter de calç.

DADES GENERALS (Segons CATÀLEG DE BÉNS A PROTEGIR - PATRIMONI CULTURAL)

Denominació	Inscripció romana 05	UTM X	353768
Propietat	Privada	UTM Y	4553316
Situació	Merceria, 17	Número	130
Ref Cadastral	38344 17	Signatura	a704

PROTECCIÓ

Signatura	a704	Signatura anterior	VIII
Grau de protecció	BCIL (B.7)	G de P anterior	

NÚMERO EEC/05

DESCRIPCIÓ GENERAL

Època Romana

Descripció

FABIAE
SATURNINAE
UXORI OPTIMAE
C BAEBIUS
MYRISMUS
SEVIR AUGUST

- Pedestal d'estàtua de pedra calcària reconvertit en element constructiu encastat al mur.
- Conserva les motllures laterals dreta, esquerre i superior, però ha estat rebaixada la inferior, possiblement per encabir-la al mur.



Bibliografia

ALFÖLDY 1975, NUM. 414.

Material

Pedra de Llisós, coneguda també popularment com *Pedra del Llorito*, fent referència a la cantera pròxima a Tarragona on, actualment, es troba el santuari del Loreto. Es tracta d'una pedra calcària micrítica, normalment de color gris fosc, amb abundants vetes blanques de calcària recristal·litzada, pròpia de Tarragona i molt utilitzada en l'època romana.

Mides

52 x 75 cm

Ubicació al mur / espai contenidor

Situada a 60 cm del nivell del terra.

Es troba ubicada al c/ Merceria, nº 17.



Tipus d'ancoratge / Subjecció al mur

- Encastada al mur amb fixació de morter de calç i petites rajoles i pedres que actuen de falca.
- El morter està molt degradat en algunes zones del perímetre de la inscripció.
- Fragments de rajoles, totxo i pedres actuen a mode de falques i farcit.



Intervencions anteriors

No s'observen.

ESTAT DE CONSERVACIÓ

Estat de conservació general / Patologies

Grau de degradació	
	Ínfim
x	Lleu
	Notable
	Greu
	Molt greu

- S'evidencia un grau de degradació progressiu provocat per l'acció de la humitat per capil·laritat, que està degradant de forma lateral, de dreta a esquerre la inscripció.
- S'observen nombrosos cops i desperfectes, alguns propis de la pedra.
- El morter de calç de les juntes es troba en molt mal estat, deixant a la vista pedres i rajoles.



Grau de subjecció / Seguretat

- La subjecció al mur està molt degradada. S'ha perdut gairebé la totalitat del morter de calç i les rajoles i pedres que actuen de falca estan al descobert.
- El nivell de seguretat de la subjecció és molt baix.
- S'evidencia perill de desprendiment de pedres i rajoles, posant en risc la subjecció de la inscripció al mur.



Exposició als agents degradants / Factors de risc

- La seva ubicació a la intempèrie, la fa susceptible a la meteorització o degradació atmosfèrica i ambiental, als canvis de temperatura i d'humitat, i a la degradació antròpica, donada la seva situació a l'abast de l'acció humana.
- L'acció continuada de la humitat per capillaritat que pateix, és el major factor de risc que pateix la inscripció, que ja mostra una degradació progressiva i lateral de la tipografia.

PROPOSTA D'INTERVENCIÓ / CONSERVACIÓ

Intervenció recomanada

Necessitat d'intervenció	
	No requerida
	Llarg termini
x	Mig termini
	Urgent
	Molt urgent

Actuacions recomanades	
x	Consolidació / Restauració
x	Reforç de la subjecció
x	Escàner 3D
x	Extracció del mur
	Còpia
x	Còpia i substitució

- Considerem necessària una intervenció a mig termini en aquesta inscripció, degut a les poques afectacions que es localitzen en la inscripció.
- Creiem necessària una primera intervenció de consolidació i neteja de la pedra, i la reconstrucció de les juntes amb morter de calç, aquesta, amb caràcter d'urgència.
- Recomanem una fotogrametria per obtenir un model 3D de la inscripció i poder realitzar una còpia de la mateixa.
- L'afectació, a llarg termini, de la integritat de la inscripció, fan recomanable la substitució de la peça original per una còpia per tal de mantenir la presència d'aquestes peces als carrers de la Part Alta, ja que són un símbol referencial del món romà tant pels ciutadans com pels visitants de la ciutat.

Intervenció In situ

- Neteja i consolidació.
- Reconstrucció del morter de calç de les juntes.

Extracció: justificació

- L'efecte irremediable de la humitat per capilaritat procedent del sòl, justifica la necessitat d'extracció de la inscripció per tal de salvaguardar-ne la integritat.
- L'exposició als agents atmosfèrics, climatològics, biològics i antròpics, reforcen aquesta necessitat.

DADES GENERALS (Segons CATÀLEG DE BÉNS A PROTEGIR - PATRIMONI CULTURAL)

Denominació	Inscripció romana 06	UTM X	353768
Propietat	Privada	UTM Y	4553316
Situació	Merceria, 17	Número	131
Ref Cadastral	38344 17	Signatura	a705

PROTECCIÓ

Signatura	a705	Signatura anterior	VII
Grau de protecció	BCIL (B.7)	G de P anterior	

NÚMERO EEC/06

DESCRIPCIÓ GENERAL

Època Romana

Descripció

TITO (MAMILIO)
 SILONI(I FIL QUIR)
 PRA(ESENTI)
 TRIT(IENS MAGAL)
 OMN(IB HONORIB)
 IN R P SUA FUNCT,
 DECURIALI ALLEC-
 (TO) IT (ALICAM EX-)
 (CUS)AT(O A DIVO)
 PI(O,) F(LAMINI P H C)
 (P H C)

Pedestal d'estàtua usat com element constructiu del mur.



Bibliografia

ALFÖLDY 1975, NUM. 291.

Material

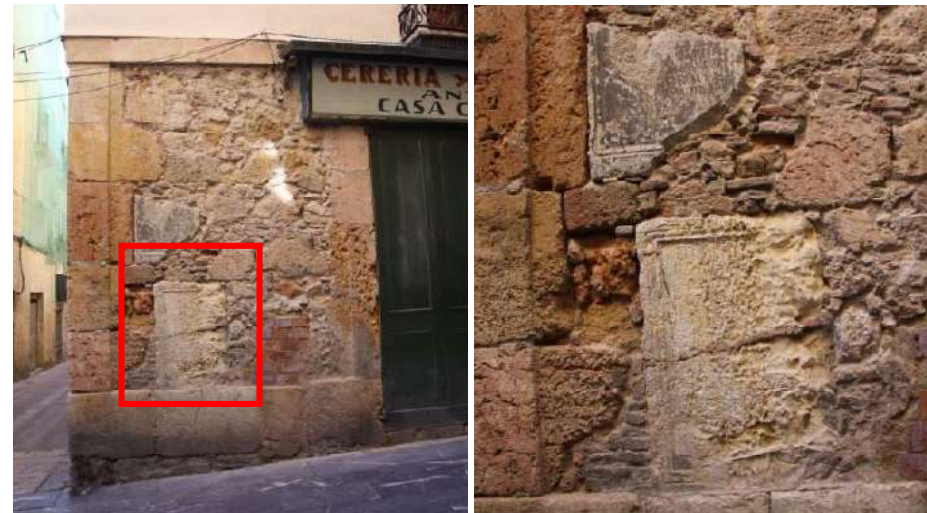
Possible pedra calcària difícil de determinar donat el seu avançat estat de degradació. Caldria anàlisi petrogràfic per determinar el tipus de pedra amb exactitud.

Mides

63 x 92 cm

Ubicació al mur / espai contenidor

- Situada a 76 cm del nivell del terra i sobre un sòcol de carreus.
- Es troba ubicada al c/ Merceria nº 17.



Tipus d'ancoratge / Subjecció al mur

- Encastada al mur amb juntes de morter de calç, ara desaparegut.
- Està recolzada sobre un sòcol de carreus.



Intervencions anteriors

- L'any 2014 va patir un atac vandàlic que va cobrir la seva superfície amb ciment cola.
- Tosca reparació de la fractura central amb ciment.

ESTAT DE CONSERVACIÓ

Estat de conservació general / Patologies

Grau de degradació	
	Ínfim
	Lleu
	Notable
	Greu
x	Molt greu

- S'observa un grau de conservació molt greu donat l'avançat estat de degradació de la pedra, que a dia d'avui, fa impossible la lectura de la inscripció en tota la seva meitat dreta.
- Està fracturada per la meitat i s'observa una intent de reconstrucció d'aquesta esquerra central.
- Ha perdut tota la motllura dreta i la superfície dreta fins a la meitat de la peça.
- Pàtina calcària de to groguenc.



Grau de subjecció / Seguretat

No presenta problemes de subjecció o seguretat, tot i que el morter de calç està totalment perdut i el propi mur no presenta protecció, restant a la vista tots els elements constructius.

Exposició als agents degradants / Factors de risc

- La seva ubicació a la intempèrie, la fa susceptible a la meteorització o degradació atmosfèrica i ambiental, als canvis de temperatura i d'humitat, i a la degradació antròpica, donada la seva situació a l'abast de l'acció humana.
- L'acció continuada de la humitat per capil·laritat que pateix, és el major factor de risc que pateix la inscripció, que ja mostra una degradació progressiva i lateral de la tipografia.

PROPOSTA D'INTERVENCIÓ / CONSERVACIÓ

Intervenció recomanada

Necessitat d'intervenció	
	No requerida
	Llarg termini
	Mig termini
	Urgent
x	Molt urgent

Actuacions recomanades	
x	Consolidació / Restauració
	Reforç de la subjecció
x	Escàner 3D
x	Extracció del mur
	Còpia
x	Còpia i substitució

- Considerem molt urgent la intervenció en aquesta inscripció, degut a la greu degradació que pateix la tipografia i la pròpia pedra.
- Creiem necessària una primera intervenció de consolidació per evitar l'avanç de la degradació de la pedra, i un estudi urgent de com poder extreure-la del mur.
- Recomanem una fotogrametria per obtenir un model 3D de la inscripció i poder realitzar una còpia de la mateixa.
- La greu afectació a la integritat de la inscripció, fan recomanable la substitució de la peça original per una còpia per tal de mantenir la presència d'aquestes peces als carrers de la Part Alta, ja que són un símbol referencial del món romà tant pels ciutadans com pels visitants de la ciutat.

DADES GENERALS (Segons CATÀLEG DE BÉNS A PROTEGIR - PATRIMONI CULTURAL)

Denominació	Inscripció romana 07	UTM X	353768
Propietat	Privada	UTM Y	4553316
Situació	Merceria, 17	Número	132
Ref Cadastral	38344 17	Signatura	a706

PROTECCIÓ

Signatura	a706	Signatura anterior	XXII
Grau de protecció	BCIL (B.7)	G de P anterior	

NÚMERO EEC/07

DESCRIPCIÓ GENERAL

Època Romana

Descripció

(CENSUALIS) FIDELITER
(ADMINIS)TR STATUAM
(INTER FLA)MINALES
(VIROS P)OSITAM EX-
ORNAND M UNIVERS
CENSUER

- Pedestal d'estàtua de pedra calcària.
- Se'n conserva només un fragment corresponent a una tercera part inferior esquerra.
- Conserva la motllura perimetral esquerra i inferior.



Bibliografia

ALFÖLDY 1975, NUM. 333.

Material

Pedra de Llisós, coneguda també popularment com *Pedra del Llorito*, fent referència a la cantera pròxima a Tarragona on, actualment, es troba el santuari del Loreto. Es tracta d'una pedra calcària micrítica, normalment de color gris fosc, amb abundants vetes blanques de calcària recristal·litzada, pròpia de Tarragona i molt utilitzada en l'època romana.

Mides

60 x 61 cm

Ubicació al mur / espai contenidor

- Situada a 1,86 metres del nivell de terra.
- Ubicada al c/ Merceria nº 17.



Tipus d'ancoratge / Subjecció al mur

- Encastada al mur amb fixació de morter de calç, molt degradat o desaparegut.
- Fragments de fusta, rajoles i pedres actuen a mode de falques i farcit.



Intervencions anteriors

L'any 2014 va patir un atac vandàlic que va cobrir la seva superfície amb ciment cola.

ESTAT DE CONSERVACIÓ

Estat de conservació general / Patologies

Grau de degradació	
	Ínfim
	Lleu
	Notable
	Greu
x	Molt greu

- S'observa un grau de conservació molt greu donat l'avançat estat de degradació de la pedra, que pateix decorticació de la superfície pètria a la zona superior esquerre.
- La cobreix una capa grisa, probablement, una capa calcària amb restes de ciment de l'acte vandàlic sofert el 2014.
- S'observa el morter de calç de les juntes gairebé perdut en la seva totalitat.



Grau de subjecció / Seguretat

- La subjecció al mur està molt degradada. S'ha perdut gairebé la totalitat del morter de calç i les rajoles i pedres que actuen de falca estan al descobert.
- El nivell de seguretat de la subjecció és baix.



Exposició als agents degradants / Factors de risc

- La seva ubicació a la intempèrie, la fa susceptible a la meteorització o degradació atmosfèrica i ambiental, als canvis de temperatura i d'humitat, i a la degradació antròpica, donada la seva situació a l'abast de l'acció humana.
- L'acció continuada de la humitat per capillaritat que pateix, és el major factor de risc que pateix la inscripció, que ja mostra una degradació progressiva i ascendent de la tipografia.

PROPOSTA D'INTERVENCIÓ / CONSERVACIÓ

Intervenció recomanada

Necessitat d'intervenció	
	No requerida
	Llarg termini
	Mig termini
x	Urgent
	Molt urgent

Actuacions recomanades	
x	Consolidació / Restauració
x	Reforç de la subjecció
x	Escàner 3D
x	Extracció del mur
	Còpia
x	Còpia i substitució

- Considerem molt urgent la intervenció en aquesta inscripció, degut a la greu degradació que pateix la tipografia i la pròpia pedra.
- Creiem necessària una primera intervenció de consolidació per evitar l'avanç de la degradació de la pedra, i un estudi urgent de com poder extreure-la del mur.
- Recomanem una fotogrametria per obtenir un model 3D de la inscripció i poder realitzar una còpia de la mateixa.
- La greu afectació a la integritat de la inscripció, fan recomanable la substitució de la peça original per una còpia per tal de mantenir la presència d'aquestes peces als carrers de la Part Alta, ja que són un símbol referencial del món romà tant pels ciutadans com pels visitants de la ciutat.

Intervenció In situ

- Neteja i consolidació.
- Recuperació del morter de calç de les juntes.
- Estudi urgent d'extracció del mur.

Extracció: justificació

- L'efecte irremediable de la humitat per capilaritat procedent del sòl, justifica la necessitat d'extracció de la inscripció per tal de salvaguardar-ne la integritat.
- L'exposició als agents atmosfèrics, climatològics, biològics i antròpics, reforcen aquesta necessitat.

PROPOSTA DE CONTROL I MANTENIMENT

- Un cop realitzades les intervencions de consolidació, i en cas de no poder extreure la inscripció del mur de manera immediata, caldria realitzar un control periòdic anual mitjançant fotogrametria per avaluar el ritme de degradació de la inscripció.
- De la mateixa manera, caldria realitzar intervencions d'avaluació anuals i establir un protocol de neteja, manteniment i consolidació tant de la peça com de la subjecció al mur per minimitzar el procés de degradació.



DADES GENERALS (Segons CATÀLEG DE BÉNS A PROTEGIR - PATRIMONI CULTURAL)

Denominació	Inscripció romana 08	UTM X	353869
Propietat	Privada	UTM Y	4553223
Situació	Portella, 19	Número	133
Ref Cadastral	39345 06	Signatura	a707

PROTECCIÓ

Signatura	a707	Signatura anterior	XXIV
Grau de protecció	BCIL (B.7)	G de P anterior	

NÚMERO EEC/08

DESCRIPCIÓ GENERAL

Època Romana

Descripció

(G)E(NIO)
CONV(ENT)

- Pedestal d'estàtua.
- Es tracta només d'un fragment de la part superior esquerra, on es conserven part de les motlures.



Bibliografia

ALFÖLDY 1975, NUM. 24.

Material

Possible pedra calcària difícil de determinar donat el seu avançat estat de degradació. Caldria anàlisi petrogràfic per determinar el tipus de pedra amb exactitud.

Mides

54 x 36 cm

Ubicació al mur / espai contenidor

- Situada a 50 cm del nivell del terra. Està col·locada sobre un sòcol de carreu.
- Ubicada al c/ Portella nº19.



Tipus d'ancoratge / Subjecció al mur

Encastada al mur amb fixació de morter de calç, molt degradat.



Intervencions anteriors

S'observen restes de pintura, possiblement d'esprai.

ESTAT DE CONSERVACIÓ

Estat de conservació general / Patologies

Grau de degradació	
	Ínfim
	Lleu
	Notable
	Greu
x	Molt greu

- S'observa un grau de conservació molt greu donat l'avançat estat de degradació de la pedra, que pateix decorticació de la superfície pètria en tota la zona central i inferior de la inscripció. La lectura d'aquesta és, a dia d'avui, impossible.
- Lleu pàtina calcària



Tipus d'ancoratge / Subjecció al mur

La subjecció al mur està molt degradada. S'ha perdut gairebé la totalitat del morter de calç, especialment a la cara superior i al lateral dret del perímetre de la peça.



Exposició als agents degradants / Factors de risc

- La seva ubicació a la intempèrie, la fa susceptible a la meteorització o degradació atmosfèrica i ambiental, als canvis de temperatura i d'humitat, i a la degradació antròpica, donada la seva situació a l'abast de l'acció humana.
- L'acció continuada de la humitat per capillaritat que pateix, és el major factor de risc que pateix la inscripció, que ja mostra una degradació total de la tipografia.

PROPOSTA D'INTERVENCIÓ / CONSERVACIÓ

Intervenció recomanada

Necessitat d'intervenció	
	No requerida
	Llarg termini
	Mig termini
	Urgent
x	Molt urgent

Considerem molt urgent la intervenció en aquesta inscripció, degut a la greu degradació que pateix la pròpia pedra.

Creiem necessària una primera intervenció molt urgent de consolidació per evitar l'avanç de la degradació de la pedra, i un estudi urgent de com poder extreure-la del mur.

Actuacions recomanades	
x	Consolidació / Restauració
x	Reforç de la subjecció
x	Escàner 3D
x	Extracció del mur
	Còpia
	Còpia i substitució

Recomanem una fotogrametria per obtenir un model 3D de la inscripció i poder tenir un registre de l'estat en que es troba la peça en el moment de la seva extracció.

L'afectació de la inscripció és tan greu, que no considerem necessari fer-ne una còpia ni substituir la peça original per aquesta, ja que actualment, el seu valor testimonial és ínfim.

Sí recomanem, extreure la inscripció del mur per salvaguardar-la de futurs deterioraments.

Intervenció In situ

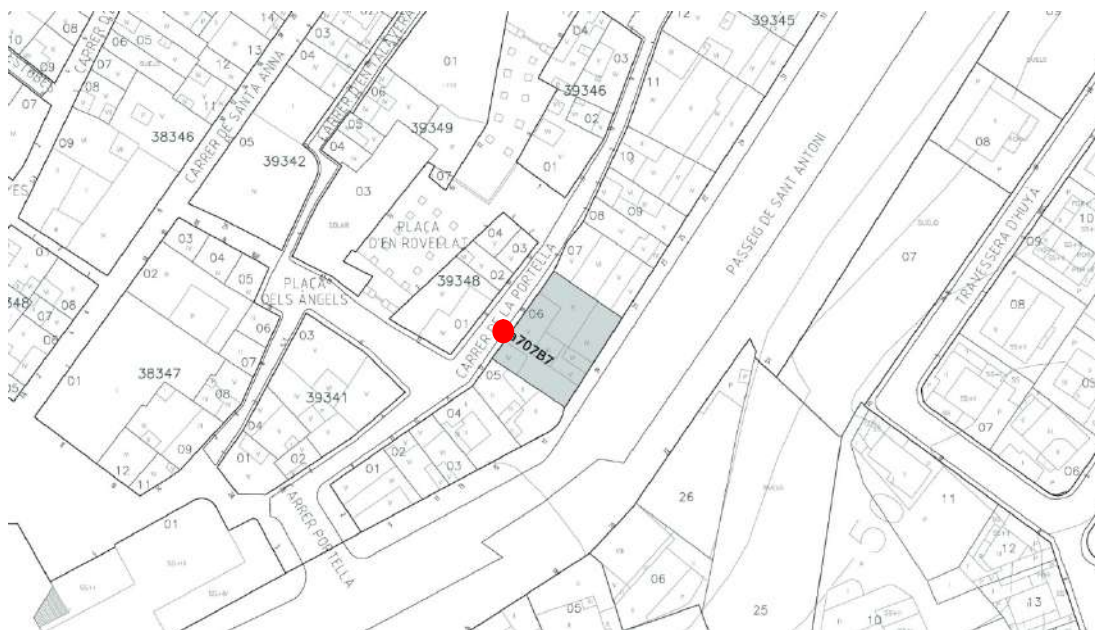
- Estudi petrogràfic.
- Consolidació urgent.
- Recuperació del morter de calç de les juntes.
- Estudi urgent d'extracció del mur.

Extracció: justificació

- L'efecte irremediable de la humitat per capilaritat procedent del sòl, justifica la necessitat d'extracció de la inscripció per tal de salvaguardar-la com a testimoni de la seva integritat anterior i valor patrimonial.
- Tot i això, caldria valorar la prioritat d'aquesta acció davant la urgència de salvar altres inscripcions de la ciutat que encara conserven part de la seva integritat i valor com a inscripcions.

PROPOSTA DE CONTROL I MANTENIMENT

- Un cop realitzades les intervencions de consolidació, i en cas de no poder extreure la inscripció del mur de manera immediata, caldria realitzar un control periòdic anual mitjançant fotogrametria per avaluar el ritme de degradació de la inscripció.
- De la mateixa manera, caldria realitzar intervencions d'avaluació anuals i establir un protocol de neteja, manteniment i consolidació tant de la peça com de la subjecció al mur per minimitzar el procés de degradació.



DADES GENERALS (Segons CATÀLEG DE BÉNS A PROTEGIR - PATRIMONI CULTURAL)

Denominació	Inscripció romana 09	UTM X	353873
Propietat	Privada	UTM Y	4553431
Situació	Sant Llorenç, 22 (Pati del Col·legi d'Arquitectes)	Número	134
Ref Cadastral	39359 02	Signatura	a708

PROTECCIÓ

Signatura	a708	Signatura anterior
Grau de protecció	BCIL (B.7)	G de P anterior

NÚMERO EEC/09

DESCRIPCIÓ GENERAL

Època Romana

Descripció

AURELIAE
MARCELLINAE
EX CLUNIENS
FLAMINICAE
(PHC), UXORI
(.) (L)ICINI
(SPAR)SI FLAMI-
(NI)S, CIVES
(TA)RRAC.

Peça epigràfica reconvertida com a basa de columna medieval, de tipologia romànica.



Bibliografia

Material

Pedra de Llisós, coneguda també popularment com *Pedra del Llorito*, fent referència a la cantera pròxima a Tarragona on, actualment, es troba el santuari del Loreto. Es tracta d'una pedra calcària micrítica, normalment de color gris fosc, amb abundants vetes blanques de calcària recristal·litzada, pròpia de Tarragona i molt utilitzada en l'època romana.

Mides

100 x 62 x 55 cm

Ubicació al mur / espai contenidor

- Exempta, es recolza a terra directament.
- Es troba ubicada dins el pati descobert del Col·legi d'Arquitectes, al c/ Sant Llorenç nº22



Tipus d'ancoratge / Subjecció al mur

Recolzada al terra.

Intervencions anteriors

No s'observen

ESTAT DE CONSERVACIÓ

Estat de conservació general / Patologies

Grau de degradació	
	Ínfirm
x	Lleu
	Notable
	Greu
	Molt greu

- S'observa un grau de degradació lleu, amb una bona conservació de la tipografia.
- Desperfectes importants a la zona superior de la inscripció (zona dreta de la basa de columna)
- Pàtina calcària de to marró en algunes zones.
- S'observa l'acció de la humitat per capil·laritat, que està degradant lleugerament i de forma ascendent la inscripció.



Grau de subjecció / Seguretat

Exempta, es recolza a terra directament.



Exposició als agents degradants / Factors de risc

- La seva ubicació a la intempèrie, la fa susceptible a la meteorització o degradació atmosfèrica i ambiental, als canvis de temperatura i d'humitat, i a la degradació antròpica, donada la seva situació a l'abast de l'acció humana.
- L'acció continuada de la humitat per capil·laritat que pateix, és el major factor de risc que pateix la inscripció, que ja mostra una lleugera degradació progressiva i ascendent de la tipografia.

PROPOSTA D'INTERVENCIÓ / CONSERVACIÓ

Intervenció recomanada

Necessitat d'intervenció	
	No requerida
	Llarg termini
x	Mig termini
	Urgent
	Molt urgent

Actuacions recomanades	
x	Consolidació / Restauració
x	Reforç de la subjecció
x	Escàner 3D
	Extracció del mur
	Còpia
	Còpia i substitució

- Considerem necessària una intervenció a curt o mig termini en aquesta inscripció, degut a la degradació lleu però progressiva de la tipografia, consistent en traslladar-la a un espai interior o, si més no, a cobert de la meteorització.
- Recomanem situar-la sobre una base o pedestal que l'aïlli de la humitat per capil·laritat.
- Creiem també necessària una primera intervenció de consolidació i neteja de la pedra.
- Recomanem una fotogrametria per obtenir un model 3D de la inscripció i poder tenir un arxiu biomètric i avaluar-ne la degradació en un futur.
- Recomanem realitzar una còpia de la peça en cas que aquesta es vulgui seguir mostrant en un espai exterior.

Intervenció In situ

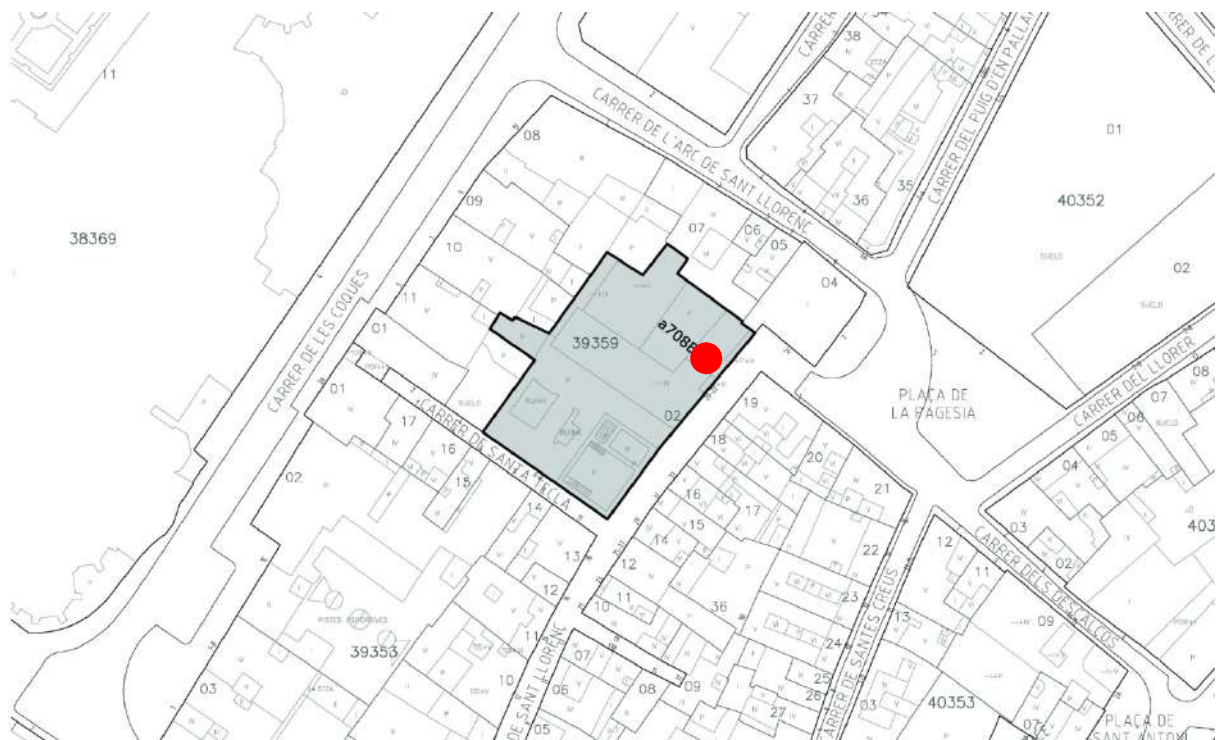
- Neteja i consolidació
- Trasllet a un espai interior o cobert
- Col·locació sobre una base que l'aïlli de la humitat per capil·laritat.

Trasllat: justificació

- L'efecte irremediable de la humitat per capilaritat procedent del sòl, justifica la necessitat de trasllat de la inscripció a un espai interior o cobert per tal de salvaguardar-ne la integritat.
- L'exposició als agents atmosfèrics, climatològics, biològics i antròpics, reforcen aquesta necessitat.

PROPOSTA DE CONTROL I MANTENIMENT

- Un cop realitzades les primeres intervencions de neteja i consolidació, i en cas de no poder traslladar la inscripció, caldria realitzar un control periòdic cada cinc anys mitjançant fotogrametria per avaluar el ritme de degradació de la inscripció.
- De la mateixa manera, caldria realitzar intervencions d'avaluació anuals i establir un protocol de neteja, manteniment i consolidació tant de la peça com de la subjecció al mur per minimitzar el procés de degradació.



DADES GENERALS (Segons CATÀLEG DE BÉNS A PROTEGIR - PATRIMONI CULTURAL)

Denominació	Inscripció romana 10	UTM X	353631
Propietat	Privada	UTM Y	4553294
Situació	Riudecols, 2	Número	135
Ref Cadastral	37351 11	Signatura	a709

PROTECCIÓ

Signatura	a709	Signatura anterior	IX
Grau de protecció	BCIL (B.7)	G de P anterior	

NÚMERO EEC/10

DESCRIPCIÓ GENERAL

Època Romana

Descripció

L IUNIO B
 FIL QUIRI(N)
 MARONI A(EM)
 (P)ATERNO LAUCIE(N)
 COMNIB IN RE PUBLIC(A)
 SUA HONORIB FUNCTO,
 (ILVIR BI)S, SACERD ROM ET
 AUG CONVENT ASTURUM,
 (AD)LECTO IN QUINQ DECURI
 (GI)TUM ROMAE INDICANTIUM,
 (FLAMI)NI AUGUSTALI P H C
 PHC



- Pedestal d'estàtua de pedra calcària
- Conserva només escasses restes de motllura al perímetre superior i inferior.

Bibliografia

ALFÖLDY 1975, NUM. 287.

Material

Pedra de Llisós, coneguda també popularment com *Pedra del Llorito*, fent referència a la cantera pròxima a Tarragona on, actualment, es troba el santuari del Loreto. Es tracta d'una pedra calcària micrítica, normalment de color gris fosc, amb abundants vetes blanques de calcària recristal·litzada, pròpia de Tarragona i molt utilitzada en l'època romana.

Mides

58 x 52 cm

Ubicació al mur / espai contenidor

- Situada a 1,58 m del nivell del terra
- Ubicada al c/ Riudecols n°2



Tipus d'ancoratge / Subjecció al mur

- Encastada al mur amb fixació de morter de calç.
- Fragments de totxana i pedres actuen a mode de falques i farcit.



Intervencions anteriors

No s'observen

ESTAT DE CONSERVACIÓ

Estat de conservació general / Patologies

Grau de degradació	
	Ínfim
	Lleu
	Notable
	Greu
x	Molt greu

- S'evidencia un grau de degradació molt greu provocat per l'acció de la humitat per capil·laritat i que està degradant de forma ascendent la inscripció, que presenta pitjor conservació en la seva base i millora a la part superior.
- Important patina calcària de color gris en forma de regalims, provocada per algun punt brollador d'aigua que incideix sobre la peça.
- Nombrosos elements perduts en tot el perímetre.



Grau de subjecció / Seguretat

- La subjecció al mur està molt degradada. S'han perdut parts importants del morter de calç i algunes rajoles i pedres que actuen de falca estan al descobert.
- El nivell de seguretat de la subjecció és bo.



Exposició als agents degradants / Factors de risc

- La seva ubicació a la intempèrie, la fa susceptible a la meteorització o degradació atmosfèrica i ambiental, als canvis de temperatura i d'humitat, i a la degradació antròpica, donada la seva situació a l'abast de l'acció humana.
- L'acció continuada de la humitat per capil·laritat que pateix, juntament amb el regalim d'aigua que cau sobre la inscripció, són el majors factors de risc que pateix la peça, que ja mostra una degradació progressiva i ascendent de la tipografia.

PROPOSTA D'INTERVENCIÓ / CONSERVACIÓ

Intervenció recomanada

Necessitat d'intervenció	
	No requerida
	Llarg termini
	Mig termini
	Urgent
x	Molt urgent

Actuacions recomanades	
x	Consolidació / Restauració
x	Reforç de la subjecció
x	Escàner 3D
x	Extracció del mur
	Còpia
x	Còpia i substitució

- Considerem molt urgent la intervenció en aquesta inscripció, degut a la degradació de la pedra i la greu afectació de la humitat i l'aigua.
- Creiem necessària una primera intervenció de consolidació i neteja de la pedra, així com un reforç de la subjecció al mur amb morter de calç.
- Recomanem una fotogrametria per obtenir un model 3D de la inscripció i poder realitzar una còpia de la mateixa.
- La greu afectació a la integritat de la inscripció, fan recomanable la substitució de la peça original per una còpia per tal de mantenir la presència d'aquestes peces als carrers de la Part Alta, ja que són un símbol referencial del món romà tant pels ciutadans com pels visitants de la ciutat.

Intervenció In situ

- Neteja i consolidació.
- Reforç de la subjecció al mur amb morter de calç.
- Localitzar la font d'aigua que cau sobre la peça i valorar la possibilitat de suprimir-la o minimitzar-ne l'afectació directe sobre la inscripció.

DADES GENERALS (Segons CATÀLEG DE BÉNS A PROTEGIR - PATRIMONI CULTURAL)

Denominació	Inscripció romana 11	UTM X	353631
Propietat	Privada	UTM Y	4553294
Situació	Riudecols, 2	Número	136
Ref Cadastral	37351 11	Signatura	a710

PROTECCIÓ

Signatura	a710	Signatura anterior	X
Grau de protecció	BCIL (B.7)	G de P anterior	

NÚMERO EEC/11

DESCRIPCIÓ GENERAL

Època Romana

Descripció

M VALERIO
M FIL GAL
ANIENSI
CAPELLIANO
DAMANITANO ADLEC-
TO IN COLONIAM
CAESARAUDUSTANAM
EX (BENEF)C DIVI HADRIANI
O(MNIB H)ONORIB IN UTRA(G)
R(E FUN)CT FLAM R(O)M, DIVOR ET (AUG)
P H C

Pedestal d'estàtua de pedra calcària reutilitzat com a element constructiu del mur.
Conserva, parcialment, les quatre motlures perimetrals.



Bibliografia

ALFÖLDY 1975, NUM. 309.

Material

Pedra de Llisós, coneguda també popularment com *Pedra del Llorito*, fent referència a la cantera pròxima a Tarragona on, actualment, es troba el santuari del Loreto. Es tracta d'una pedra calcària micrítica, normalment de color gris fosc, amb abundants vetes blanques de calcària recristal·litzada, pròpia de Tarragona i molt utilitzada en l'època romana.

Mides

69x83cm

Ubicació al mur / espai contenidor

- Encastada al mur a 1,51m del nivell del carrer.
- S'ubica al c/Riudecols nº 2



Tipus d'ancoratge / Subjecció al mur

- Encastada al mur amb fixació de morter de calç i ciment en el perímetre inferior esquerre.



Intervencions anteriors

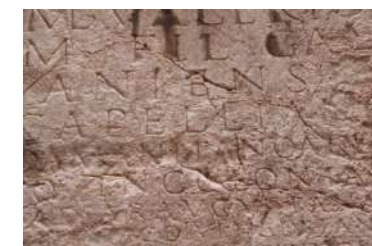
No s'observen

ESTAT DE CONSERVACIÓ

Estat de conservació general / Patologies

Grau de degradació	
	Ínfim
	Lleu
x	Notable
	Greu
	Molt greu

- S'evidencia un grau de degradació notable provocat per l'acció de la humitat per capil·laritat, que està degradant de forma ascendent, i molt greu, la inscripció, que presenta pitjor conservació en la seva base i millora a la part superior.
- Fractura diagonal a la part inferior dreta i abundants fissures en tota la superfície de la inscripció.
- Pèrdua progressiva (i ascendent), de la integritat de la tipografia.
- Important pàtina calcària de color marró i gris en alguns punts de la meitat superior, possiblement provocada per l'acció directe de l'aigua.



Grau de subjecció / Seguretat

- Important pèrdua de fixació en diferents punts del perímetre, on el morter de calç de les juntes està molt malmès o desaparegut.
- Juntes de ciment al perímetre inferior esquerre.



Exposició als agents degradants / Factors de risc

- La seva ubicació a la intempèrie, la fa susceptible a la meteorització o degradació atmosfèrica i ambiental, als canvis de temperatura i d'humitat, i a la degradació antròpica, donada la seva situació a l'abast de l'acció humana.
- L'acció continuada de la humitat per capillaritat que pateix, és el major factor de risc que pateix la inscripció, que ja mostra una degradació progressiva i ascendent de la tipografia.

PROPOSTA D'INTERVENCIÓ / CONSERVACIÓ

Intervenció recomanada

Necessitat d'intervenció	
	No requerida
	Llarg termini
	Mig termini
x	Urgent
	Molt urgent

Actuacions recomanades	
x	Consolidació / Restauració
x	Reforç de la subjecció
x	Escàner 3D
x	Extracció del mur
	Còpia
x	Còpia i substitució

- Considerem urgent la intervenció en aquesta inscripció, degut a la degradació de la pedra i de la tipografia.
- Creiem necessària una primera intervenció de consolidació i neteja de la pedra, així com un reforç de la subjecció al mur amb morter de calç, prèvia eliminació de les juntes de ciment.
- Recomanem una fotogrametria per obtenir un model 3D de la inscripció i poder realitzar una còpia de la mateixa.
- La greu afectació a la integritat de la inscripció, fan recomanable la substitució de la peça original per una còpia per tal de mantenir la presència d'aquestes peces als carrers de la Part Alta, ja que són un símbol referencial del món romà tant pels ciutadans com pels visitants de la ciutat.

Intervenció In situ

- Neteja i consolidació.
- Eliminació de les juntes de ciment.
- Reforç de la subjecció al mur amb morter de calç.

Extracció: justificació

- L'efecte irremediable de la humitat per capilaritat procedent del sòl, justifica la necessitat d'extracció de la inscripció per tal de salvaguardar-ne la integritat.
- L'exposició als agents atmosfèrics, climatològics, biològics i antròpics, reforcen aquesta necessitat.

PROPOSTA DE CONTROL I MANTENIMENT

- Un cop realitzades les intervencions d'urgència, i en cas de no poder extreure la inscripció del mur, caldria realitzar un control periòdic cada cinc anys mitjançant fotogrametria per avaluar el ritme de degradació de la inscripció.
- De la mateixa manera, caldria realitzar intervencions d'avaluació anuals i establir un protocol de neteja, manteniment i consolidació tant de la peça com de la subjecció al mur per minimitzar el procés de degradació.



DADES GENERALS (Segons CATÀLEG DE BÉNS A PROTEGIR - PATRIMONI CULTURAL)

Denominació	Inscripció romana 12	UTM X	353647
Propietat	Privada	UTM Y	4553320
Situació	Riudecols, 8	Número	137
Ref Cadastral	37351 08	Signatura	a711

PROTECCIÓ

Signatura	a711	Signatura anterior	XXVI
Grau de protecció	BCIL (B.7)	G de P anterior	

NÚMERO EEC/12

DESCRIPCIÓ GENERAL

Època Romana

Descripció

L (AUFIDIO MASCU
LI CELERI MAS-
CULINO QUIR
FLAVI AUGUST,
FLAMINI DESIG
P H C
R P S D)

- Pedestal d'estàtua reutilitzat com a element constructiu del mur i que forma part de la cantonada de l'edifici.
- Conserva, parcialment, les motlures del perímetre superior, inferior i esquerre, però la part dreta ha estat mutilada, possiblement per adaptar-la a la cantonada de l'edifici.



Bibliografia

ALFÖLDY 1975, NUM. 259.

Material

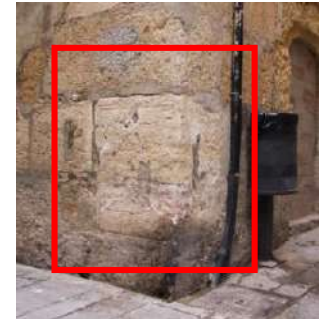
Sembla pedra de Llisós, però no es pot assegurar donat el mal estat de la pedra. Caldria realitzar un anàlisi petrogràfic per determinar el material exacte.

Mides

60 x 78 x 55 cm

Ubicació al mur / espai contenidor

- Es troba situada a 16 cm del nivell del terra.
- Ubicada al c/ Riudecols n°8 fent cantonada amb el c/ Cuirateries.



Tipus d'ancoratge / Subjecció al mur

- Encastada al mur amb fixació de morter de calç.



Intervencions anteriors

S'observa una possible reintegració amb ciment blanc en les parts més malmeses de la pedra, en ambdós laterals.

ESTAT DE CONSERVACIÓ

Estat de conservació general / Patologies

Grau de degradació	
	Ínfim
	Lleu
	Notable
	Greu
x	Molt greu

- S'evidencia un grau de degradació molt greu provocat per l'acció de la humitat per capil·laritat, que ha degradat ja tota la superfície de la pedra, fent totalment il·legible la tipografia.
- S'observen fragments trencats en tot el perímetre de la motllura.
- Pèrdua d'integritat de la pedra en mode de forats i orificis de diferents mides i profunditat. Decorticació.
- Restes de pintura tipus esprai o *graffiti*.
- Important pàtina calcària a l'extrem inferior dret de color marró.
- Fractura al terç inferior i abundants fissures en tota la superfície.



Grau de subjecció / Seguretat

El grau de subjecció és bo, tot i les petites pèrdues de morter de calç de les juntes en alguns punts del perímetre.



Exposició als agents degradants / Factors de risc

- La seva ubicació a la intempèrie, la fa susceptible a la meteorització o degradació atmosfèrica i ambiental, als canvis de temperatura i d'humitat, i a la degradació antròpica, donada la seva situació a l'abast de l'acció humana.
- L'acció continuada de la humitat per capillaritat que pateix, és el major factor de risc que pateix la inscripció, que ja mostra una total degradació de la tipografia.
- La seva ubicació a només 16 cm del terra l'exposa especialment a la degradació antròpica, al reg municipal i als orins de gats i gossos.

PROPOSTA D'INTERVENCIÓ / CONSERVACIÓ

Intervenció recomanada

Necessitat d'intervenció	
	No requerida
	Llarg termini
	Mig termini
	Urgent
x	Molt urgent

Considerem molt urgent la intervenció en aquesta inscripció, degut a la greu degradació que pateix la pròpia pedra.

Creiem necessària una primera intervenció molt urgent de consolidació per evitar l'avanç de la degradació de la pedra, i un estudi urgent de com poder extreure-la del mur.

Actuacions recomanades	
x	Consolidació / Restauració
x	Reforç de la subjecció
x	Escàner 3D
x	Extracció del mur
	Còpia
	Còpia i substitució

Recomanem una fotogrametria per obtenir un model 3D de la inscripció i poder tenir un registre de l'estat en que es troba la peça en el moment de la seva extracció.

L'afectació de la inscripció és tan greu, que no considerem necessari fer-ne una còpia ni substituir la peça original per aquesta, ja que actualment, el seu valor testimonial és ínfim.

Sí recomanem, extreure la inscripció del mur per salvaguardar-la de futurs deterioraments.

Intervenció In situ

- Estudi petrogràfic.
- Consolidació urgent.
- Recuperació del morter de calç de les juntes.
- Estudi urgent d'extracció del mur

Extracció: justificació

L'efecte irremediable de la humitat per capilaritat procedent del sòl, justifica la necessitat d'extracció de la inscripció per tal de salvaguardar-la com a testimoni de la seva integritat anterior i valor patrimonial.

PROPOSTA DE CONTROL I MANTENIMENT

- Un cop realitzades les intervencions de consolidació, i en cas de no poder extreure la inscripció del mur de manera immediata, caldria realitzar un control periòdic anual mitjançant fotogrametria per avaluar el ritme de degradació de la inscripció.
- De la mateixa manera, caldria realitzar intervencions d'avaluació anuals i establir un protocol de neteja, manteniment i consolidació tant de la peça com de la subjecció al mur per minimitzar el procés de degradació.



DADES GENERALS (Segons CATÀLEG DE BÉNS A PROTEGIR - PATRIMONI CULTURAL)

Denominació	Inscripció romana 13	UTM X	353614
Propietat	Privada	UTM Y	4553367
Situació	Mediona	Número	138
Ref Cadastral	36356 13	Signatura	a712

PROTECCIÓ

Signatura	a712	Signatura anterior	XIV
Grau de protecció	BCIL (B.7)	G de P anterior	

NÚMERO EEC/13

DESCRIPCIÓ GENERAL

Època Romana

Descripció

X POMPEI
EDATINO
(Q)UENSI EX
(R)OVINCIA
QUITANIC
VIRO AUGUS-
I., APU

- Pedestal d'estàtua reutilitzat com a element constructiu.
- Conserva la motllura dels perímetres superior i dret, però han estat mutilats el lateral esquerre i la part inferior, possiblement per encabir-la al mur.



Bibliografia

ALFÖLDY 1975, NUM. 40.

Material

Pedra de Llisós, coneguda també popularment com *Pedra del Llorito*, fent referència a la cantera pròxima a Tarragona on, actualment, es troba el santuari del Loreto. Es tracta d'una pedra calcària micrítica, normalment de color gris fosc, amb abundants vetes blanques de calcària recristal·litzada, pròpia de Tarragona i molt utilitzada en l'època romana.

Mides

42 x 57 cm

Ubicació al mur / espai contenidor

- Parcialment, està encastada a terra.
- Ubicada al c/ Mediona.



Tipus d'ancoratge / Subjecció al mur

Encastada al mur, a nivell de la paret i el cobriment de ciment d'aquesta



Intervencions anteriors

No s'observen

ESTAT DE CONSERVACIÓ

Estat de conservació general / Patologies

Grau de degradació	
	Ínfim
	Lleu
	Notable
	Greu
x	Molt greu

- S'evidencia un grau de degradació molt greu provocat per l'acció de la humitat per capil·laritat, que està degradant de forma ascendent la inscripció, que presenta pitjor conservació en la seva base i millora a la part superior.
- Greu fractura al terç superior esquerre.
- Important pàtina calcària de color groguenc i grisa, provocada per la humitat ascendent.
- Pèrdua d'integritat de la pedra en mode de forats i orificis de diferents mides i profunditat.
- Decorticació al terç i motllura superior.



Grau de subjecció / Seguretat

Sense problemes

Exposició als agents degradants / Factors de risc

- La seva ubicació a la intempèrie, la fa susceptible a la meteorització o degradació atmosfèrica i ambiental, als canvis de temperatura i d'humitat, i a la degradació antròpica, donada la seva situació a l'abast de l'acció humana.
- L'acció continuada de la humitat per capil·laritat que pateix, és el major factor de risc que pateix la inscripció, que ja mostra una total degradació de la tipografia.
- La seva ubicació al nivell del terra l'exposa especialment a la degradació antròpica, al reg municipal i als orins de gats i gossos.

PROPOSTA D'INTERVENCIÓ / CONSERVACIÓ

Intervenció recomanada

Necessitat d'intervenció	
	No requerida
	Llarg termini
	Mig termini
	Urgent
x	Molt urgent

Actuacions recomanades	
x	Consolidació / Restauració
	Reforç de la subjecció
x	Escàner 3D
x	Extracció del mur
	Còpia
x	Còpia i substitució

- Considerem molt urgent la intervenció en aquesta inscripció, degut a la degradació progressiva de la pedra i de la tipografia.
- Creiem necessària una primera intervenció de consolidació i neteja de la pedra.
- Recomanem una fotogrametria per obtenir un model 3D de la inscripció i poder realitzar una còpia de la mateixa.
- La greu afectació a la integritat de la inscripció, fan recomanable la substitució de la peça original per una còpia per tal de mantenir la presència d'aquestes peces als carrers de la Part Alta, ja que són un símbol referencial del món romà tant pels ciutadans com pels visitants de la ciutat.

Intervenció In situ

- Neteja i consolidació
- Estudi per realitzar la seva extracció del mur.

Extracció: justificació

- L'efecte irremediable de la humitat per capilaritat procedent del sòl, justifica la necessitat d'extracció de la inscripció per tal de salvaguardar-ne la integritat.
- L'exposició als agents atmosfèrics, climatològics, biològics i antròpics, reforcen aquesta necessitat.

PROPOSTA DE CONTROL I MANTENIMENT

- Un cop realitzades les intervencions d'urgència, i en cas de no poder extreure la inscripció del mur, caldria realitzar un control periòdic cada cinc anys mitjançant fotogrametria per avaluar el ritme de degradació de la inscripció.
- De la mateixa manera, caldria realitzar intervencions d'avaluació anuals i establir un protocol de neteja, manteniment i consolidació tant de la peça com de la subjecció al mur per minimitzar el procés de degradació.



DADES GENERALS (Segons CATÀLEG DE BÉNS A PROTEGIR - PATRIMONI CULTURAL)

Denominació	Inscripció romana 14	UTM X	353564
Propietat	Privada	UTM Y	4553401
Situació	Arc d'en Toda, 4-6	Número	139
Ref Cadastral	36368 01	Signatura	a713

PROTECCIÓ

Signatura	a713	Signatura anterior	XII
Grau de protecció	BCIL (B.7)	G de P anterior	

NÚMERO EEC/14

DESCRIPCIÓ GENERAL

Època Romana

Descripció

IBUNICIOS
ESPASIANO
PIISSIM

Fragment epigràfic de pedra calcària.



Bibliografia

ALFÖLDY 1975, NUM. 153.

Material

Pedra de Llisós, coneguda també popularment com *Pedra del Llorito*, fent referència a la cantera pròxima a Tarragona on, actualment, es troba el santuari del Loreto. Es tracta d'una pedra calcària micrítica, normalment de color gris fosc, amb abundants vetes blanques de calcària recristal·litzada, pròpia de Tarragona i molt utilitzada en l'època romana.

Mides

Ubicació al mur / espai contenidor

- Encastada al mur a uns 5 metres d'alçada.
- Ubicada al c/ Arc d'en Toda, al la zona del carcanol d'aquest arc.



Tipus d'ancoratge / Subjecció al mur

Encastada al mur amb morter de calç.



Intervencions anteriors

No s'observen

ESTAT DE CONSERVACIÓ

Estat de conservació general / Patologies

Grau de degradació	
	Ínfim
	Lleu
	Notable
x	Greu
	Molt greu

- S'evidencia un grau de degradació greu provocat per l'acció de la humitat i l'aigua.
- Important capa calcària de color marró i gris en forma de regalims, fet que fa suposar que la peça rep l'acció directe de l'aigua, possiblement d'una filtració del balcó superior.



Grau de subjecció / Seguretat

Totalment integrada al mur. Sense problemes de subjecció.

Exposició als agents degradants / Factors de risc

- La seva ubicació a la intempèrie, la fa susceptible a la meteorització o degradació atmosfèrica i ambiental, i als canvis de temperatura i d'humitat.
- L'acció continuada de la humitat i l'aigua que pateix, és el major factor de risc que pateix la inscripció, que ja mostra una proliferació d'organismes vegetals (fongs i líquens) i una important patina calcària que afecten la integritat de la peça.

PROPOSTA D'INTERVENCIÓ / CONSERVACIÓ

Intervenció recomanada

Necessitat d'intervenció	
	No requerida
	Llarg termini
	Mig termini
x	Urgent
	Molt urgent

Actuacions recomanades	
x	Consolidació / Restauració
	Reforç de la subjecció
x	Escàner 3D
x	Extracció del mur
	Còpia
x	Còpia i substitució

- Considerem urgent la intervenció en aquesta inscripció, degut a l'acció continuada de la humitat i l'aigua que pateix.
- Creiem necessària una primera intervenció de consolidació i neteja de la pedra, sense eliminar la pàtina calcària, que actua de protecció natural de la pedra. Sí cal eliminar la proliferació orgànica de fongs i líquens.
- Recomanem una fotogrametria per obtenir un model 3D de la inscripció i poder realitzar una còpia de la mateixa.
- La greu afectació a la integritat de la inscripció, fan recomanable la substitució de la peça original per una còpia per tal de mantenir la presència d'aquestes peces als carrers de la Part Alta, ja que són un símbol referencial del món romà tant pels ciutadans com pels visitants de la ciutat.

Intervenció In situ

- Neteja i consolidació
- Buscar un sistema de protecció contra l'afectació directe de l'aigua sobre la peça.

Extracció: justificació

- L'efecte irremediable de la humitat i l'aigua, justifica la necessitat d'extracció de la inscripció per tal de salvaguardar-ne la integritat.
- L'exposició als agents atmosfèrics, climatològics, biològics i antròpics, reforcen aquesta necessitat.

DADES GENERALS (Segons CATÀLEG DE BÉNS A PROTEGIR - PATRIMONI CULTURAL)

Denominació	Inscripció romana 15	UTM X	353095
Propietat	Privada / Església	UTM Y	4552626
Situació	Plaça de Sant Miquel, 2	Número	140
Ref Cadastral	36367 02	Signatura	a714

PROTECCIÓ

Signatura	a714	Signatura anterior	XXIII
Grau de protecció	BCIL (B.7)	G de P anterior	

NÚMERO EEC/15

DESCRIPCIÓ GENERAL

Època Romana

Descripció

L VAL TEMPESTIVO
 PATRI VAL GALLI,
 VALERIA SILVANA
 M F
 QUINTIUS FL CCUS
 AVONCULS
 VALERIA VERANA
 SOCRUS HEREDES
 REDEMPTA PORCIONE
 (VALERI AVITI
 CUIUS PRETIUM
 VALERIA SILVANA INTULIT
 IN DOMO REPERTAM
 IN FORO POSUERUNT)

Pedestal d'estàtua de pedra calcària, possiblement de Santa Tecla



Bibliografia

ALFÖLDY 1975, NUM. 354.

Material

Possiblement, pedra calcària de Santa Tecla. Caldria anàlisi petrogràfic per assegurar-ho.

Mides

53 x 87cm

Ubicació al mur / espai contenidor

- Situada a 72 cm del nivell del terra i sobre una altra inscripció.
- Ubicada a la pç de Sant Miquel, en un mur de l'església del mateix nom.
- Es troba en posició cantonera.



Tipus d'ancoratge / Subjecció al mur

- Encastada al mur amb morter de calç a les juntes.
- Es sustenta sobre una altra inscripció.



Intervencions anteriors

- L'arrebossat de la façana cobreix lleugerament una part de la peça a la part superior esquerra.
- S'observa una intervenció de ciment a la junta inferior dreta.

ESTAT DE CONSERVACIÓ

Estat de conservació general / Patologies

Grau de degradació	
	Ínfim
	Lleu
	Notable
x	Greu
	Molt greu

- S'evidencia un grau de degradació greu provocat per l'acció de la humitat per capil·laritat, que està degradant de forma ascendent la inscripció, que presenta pitjor conservació en la seva base i millora a la part superior.
- S'observen nombrosos elements perduts en tot el perímetre, així com una pèrdua progressiva (i ascendent), de la integritat de la tipografia.
- Nombroses fissures en tota la superfície.
- Lleu pàtina calcària de color groguenc.



Grau de subjecció / Seguretat

Bona subjecció. No s'observen problemes.

Exposició als agents degradants / Factors de risc

- La seva ubicació a la intempèrie, la fa susceptible a la meteorització o degradació atmosfèrica i ambiental, als canvis de temperatura i d'humitat, i a la degradació antròpica, donada la seva situació a l'abast de l'acció humana.
- L'acció continuada de la humitat per capillaritat que pateix, és el major factor de risc que pateix la inscripció, que ja mostra una degradació progressiva i ascendent de la tipografia.
- Suposa un factor més de risc la seva ubicació en una cantonada, que la fa susceptible de patir cops i ratllades dels vehicles circulants.

PROPOSTA D'INTERVENCIÓ / CONSERVACIÓ

Intervenció recomanada

Necessitat d'intervenció	
	No requerida
	Llarg termini
	Mig termini
x	Urgent
	Molt urgent

Actuacions recomanades	
x	Consolidació / Restauració
	Reforç de la subjecció
x	Escàner 3D
x	Extracció del mur
	Còpia
x	Còpia i substitució

- Considerem urgent la intervenció en aquesta inscripció, degut a la degradació de la pedra i de la tipografia.
- Creiem necessària una primera intervenció de consolidació i neteja de la pedra.
- Recomanem una fotogrametria per obtenir un model 3D de la inscripció i poder realitzar una còpia de la mateixa.
- La greu afectació a la integritat de la inscripció, fan recomanable la substitució de la peça original per una còpia per tal de mantenir la presència d'aquestes peces als carrers de la Part Alta, ja que són un símbol referencial del món romà tant pels ciutadans com pels visitants de la ciutat.

Intervenció In situ

- Neteja i consolidació
- Eliminació de la intervenció en ciment i reparació de la junta amb morter de calç.

DADES GENERALS (Segons CATÀLEG DE BÉNS A PROTEGIR - PATRIMONI CULTURAL)

Denominació	Inscripció romana 16	UTM X	353584
Propietat	Privada / Església	UTM Y	4553396
Situació	Sant Miquel, 2	Número	141
Ref Cadastral	36367 02	Signatura	a715

PROTECCIÓ

Signatura	a715	Signatura anterior	XIII
Grau de protecció	BCIL (B.7)	G de P anterior	

NÚMERO EEC/16

DESCRIPCIÓ GENERAL

Època Romana

Descripció

SILVANO
(SACRUM
PRO SALUTE IMP
CAESARIS HADRIANI
ANTONINI AUG PII P
ET LIBERORUM EIUS
ATIMENTUS LIB
TABUL P H C)

- Pedestal d'estàtua de pedra calcària reutilitzat com a element constructiu al mur.
- Conserva la motllura superior i part de la inferior, però han estat mutilades les motllures laterals, possiblement per encabir-les al mur



Bibliografia

ALFÖLDY 1975, NUM. 12.

Material

Pedra de Llisós, coneguda també popularment com *Pedra del Llorito*, fent referència a la cantera pròxima a Tarragona on, actualment, es troba el santuari del Loreto. Es tracta d'una pedra calcària micrítica, normalment de color gris fosc, amb abundants vetes blanques de calcària recristal·litzada, pròpia de Tarragona i molt utilitzada en l'època romana.

Mides

53 x 68 cm

Ubicació al mur / espai contenidor

- Es troba recolzada al mateix nivell del terra. A sobre hi ha una altra inscripció.
- Ubicada a la pç Sant Miquel, en un mur de l'església del mateix nom.



Tipus d'ancoratge / Subjecció al mur

- Recolzada directament a nivell del terra i encastada al mur amb juntes de morter de calç i ciment (al lateral dret).
- A sobre hi té recolzada una altra inscripció.



Intervencions anteriors

S'observa una intervenció de ciment a la junta superior dreta.

ESTAT DE CONSERVACIÓ

Estat de conservació general / Patologies

Grau de degradació	
	Ínfim
	Lleu
	Notable
	Greu
x	Molt greu

- S'evidencia un grau de degradació molt greu provocat per l'acció de la humitat per capillaritat i la degradació atmosfèrica, que ha degradat ja pràcticament tota la tipografia.
- Presència de pintura o ciment en forma de regalims que afecten la integritat de la inscripció.
- Nombrosos cops i fissures en tota la superfície de la inscripció.
- Pèrdua de material petri en forma de decorticació a tota la meitat superior.
- Pàtina calcària al terç inferior de color gris.



Grau de subjecció / Seguretat

Sense problemes de subjecció.

Exposició als agents degradants / Factors de risc

- La seva ubicació a la intempèrie, la fa susceptible a la meteorització o degradació atmosfèrica i ambiental i als canvis de temperatura i d'humitat.
- La situació, a nivell del terra, la fa susceptible a la degradació antròpica, al reg municipal i als orins de gats i gossos.

PROPOSTA D'INTERVENCIÓ / CONSERVACIÓ

Intervenció recomanada

Necessitat d'intervenció	
	No requerida
	Llarg termini
	Mig termini
	Urgent
x	Molt urgent

Actuacions recomanades	
x	Consolidació / Restauració
	Reforç de la subjecció
x	Escàner 3D
x	Extracció del mur
	Còpia
x	Còpia i substitució

- Considerem molt urgent la intervenció en aquesta inscripció, degut a la degradació de la pedra i de la tipografia.
- Creiem necessària una primera intervenció de consolidació i neteja de la pedra, que inclogui l'eliminació dels regalims de pintura o ciment.
- Recomanem una fotogrametria per obtenir un model 3D de la inscripció i poder realitzar una còpia de la mateixa.
- La greu afectació a la integritat de la inscripció, fan recomanable la substitució de la peça original per una còpia per tal de mantenir la presència d'aquestes peces als carrers de la Part Alta, ja que són un símbol referencial del món romà tant pels ciutadans com pels visitants de la ciutat.

Intervenció In situ

- Neteja i consolidació
- Eliminació de les restes de ciment, tant en la superfície de la inscripció com en la junta superior, que afecta també a l'altra inscripció.

Extracció: justificació

- L'efecte irremeiable de la humitat per capil·laritat procedent del sòl, justifica la necessitat d'extracció de la inscripció per tal de salvaguardar-ne la integritat.
- L'exposició als agents atmosfèrics, climatològics, biològics i antròpics, reforcen aquesta necessitat.

DADES GENERALS (Segons CATÀLEG DE BÉNS A PROTEGIR - PATRIMONI CULTURAL)

Denominació	Inscripció romana 17	UTM X	353607
Propietat	Privada	UTM Y	4553391
Situació	Gai, 5	Número	142
Ref Cadastral	37353 05	Signatura	a716

PROTECCIÓ

Signatura	a716	Signatura anterior	
Grau de protecció		G de P anterior	

NÚMERO EEC/17

DESCRIPCIÓ GENERAL

Època Romana

Descripció

GAL

Fragment epigràfic reutilitzat com a material constructiu del mur.



Bibliografia

Material

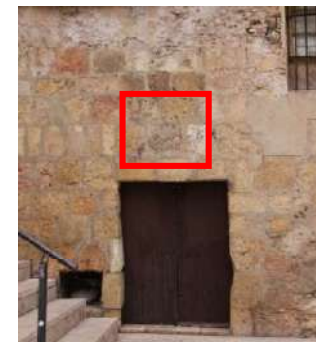
Pedra calcària anomenada Del Mèdol, fent referència a la seva procedència de la cantera romana del Mèdol, situada a 8 km de la ciutat de Tarragona. Es tracta d'una pedra calcària del miocè, de colors daurats i majoritàriament fòssilífera (lumaquel·la), excepte les parts més arenoses, que no tenen fòssils.

Mides

37 x 33 cm

Ubicació al mur / espai contenidor

- Situada a 1,91 m del nivell del terra i sobre la llinda d'una porta.
- Ubicada al c/ Gai n°5



Tipus d'ancoratge / Subjecció al mur

Encastada al mur amb juntes de ciment que es sobreposen a la inscripció.



Intervencions anteriors

No s'observen.

ESTAT DE CONSERVACIÓ

Estat de conservació general / Patologies

Grau de degradació	
	Ínfin
x	Lleu
	Notable
	Greu
	Molt greu

- S'evidencia un grau de degradació lleu per l'acció de la humitat per capil·laritat i a la pròpia naturalesa porosa de la pedra, que ha permès la proliferació d'organismes vegetals (fongs i líquens), fet que aporta una patina fosca a tota la superfície.



Grau de subjecció / Seguretat

El grau de subjecció i seguretat és bo.

Exposició als agents degradants / Factors de risc

- La seva ubicació a la intempèrie, la fa susceptible a la meteorització o degradació atmosfèrica i ambiental i als canvis de temperatura i d'humitat.
- L'acció continuada de la humitat per capil·laritat que pateix i la pròpia naturalesa porosa de la pedra, és el major factor de risc que pateix la inscripció, que ja mostra una proliferació d'organismes vegetals que alteren la integritat de la peça.

PROPOSTA D'INTERVENCIÓ / CONSERVACIÓ

Intervenció recomanada

Necessitat d'intervenció	
	No requerida
	Llarg termini
x	Mig termini
	Urgent
	Molt urgent

Actuacions recomanades	
x	Consolidació / Restauració
x	Reforç de la subjecció
x	Escàner 3D
x	Extracció del mur
	Còpia
x	Còpia i substitució

- Considerem necessària una intervenció a mig termini en aquesta inscripció, degut a la lenta degradació que pateix degut a la humitat.
- Creiem necessària una primera intervenció de consolidació i neteja de la pedra, així com l'eliminació del ciment de les juntes i la seva substitució per morter de calç.
- Aquest pas, permetria veure el perímetre real de la peça, la seva fondària i la possibilitat d'extreure-la del mur.
- Recomanem una fotogrametria per obtenir un model 3D de la inscripció i poder realitzar una còpia de la mateixa.
- L'afectació irremeiable i progressiva de la integritat de la inscripció, fan recomanable la substitució de la peça original per una còpia per tal de mantenir la presència d'aquestes peces als carrers de la Part Alta, ja que són un símbol referencial del món romà tant pels ciutadans com pels visitants de la ciutat.

Intervenció In situ

- Neteja dels organismes vegetals.
- Consolidació de la pedra.
- Eliminació de les juntes de ciment i substitució per morter de calç.

Extracció: justificació

- L'efecte irremeiable de la humitat per capil·laritat, justifica la necessitat d'extracció de la inscripció per tal de salvaguardar-ne la integritat.
- L'exposició als agents atmosfèrics, climatològics, biològics i antròpics, reforcen aquesta necessitat.

DADES GENERALS (Segons CATÀLEG DE BÉNS A PROTEGIR - PATRIMONI CULTURAL)

Denominació	Inscripció romana 18	UTM X	353412
Propietat	Privada	UTM Y	4553317
Situació	Via de l'Imperi Romà, 13B	Número	143
Ref Cadastral	35351 06	Signatura	a717

PROTECCIÓ

Signatura	a717	Signatura anterior	XI
Grau de protecció	CBIL (B.7)	G de P anterior	

NÚMERO EEC/18

DESCRIPCIÓ GENERAL

Època Romana

Descripció

RAECIO
ONTANO
VIRO MAG
AUGUSTALI
RAECIUS

Fragment de pedestal d'estàtua reutilitzat com a element constructiu.



Bibliografia

ALFÖLDY 1975, NUM. 426.

Material

Pedra de Llisós, coneguda també popularment com *Pedra del Llorito*, fent referència a la cantera pròxima a Tarragona on, actualment, es troba el santuari del Loreto. Es tracta d'una pedra calcària micrítica, normalment de color gris fosc, amb abundants vetes blanques de calcària recristal·litzada, pròpia de Tarragona i molt utilitzada en l'època romana.

Mides

35 x 50 cm (aproximadament)

Ubicació al mur / espai contenidor

- Encastada a la torre medieval coneguda com d'en Tintorer, es troba a uns 7 m sobre el nivell de terra.
- Ubicada a la Via de l'Imperi Romà, n° 13B



Tipus d'ancoratge / Subjecció al mur

- Encastada al mur amb juntes de morter de calç.



Intervencions anteriors

No s'observen.

ESTAT DE CONSERVACIÓ

Estat de conservació general / Patologies

Grau de degradació	
	Ínfim
x	Lleu
	Notable
	Greu
	Molt greu

- S'evidencia un grau de degradació lleu provocat per l'acció de la humitat per capil·laritat, que està degradant de forma ascendent la inscripció.
- S'observen elements perduts en la part inferior (possible decorticació), així com una pèrdua progressiva (i ascendent), de la integritat de la tipografia.
- Afectada pels excrements de coloms.



Grau de subjecció / Seguretat

- No presenta risc en la subjecció
- Morter de calç degradat en el lateral esquerre i perdut en el lateral dret.



Exposició als agents degradants / Factors de risc

- La seva ubicació a la intempèrie, la fa susceptible a la meteorització o degradació atmosfèrica i ambiental i als canvis de temperatura i d'humitat.
- L'acció continuada de la humitat per capilaritat que pateix, és el major factor de risc que pateix la inscripció, que ja mostra una degradació progressiva i ascendent de la tipografia.
- L'afectació per excrements de coloms també posa en risc la seva integritat.
- S'observa una important font d'humitat en el lateral dret, provocat per una canalera que descarrega l'aigua directament sobre el mur.



PROPOSTA D'INTERVENCIÓ / CONSERVACIÓ

Intervenció recomanada

Necessitat d'intervenció	
	No requerida
	Llarg termini
x	Mig termini
	Urgent
	Molt urgent

Actuacions recomanades	
x	Consolidació / Restauració
x	Reforç de la subjecció
x	Escàner 3D
x	Extracció del mur
	Còpia
x	Còpia i substitució

- Considerem necessària una intervenció a mig termini en aquesta inscripció, degut a la lenta degradació que pateix degut a la humitat.
- Creiem necessària una primera intervenció de consolidació i neteja de la pedra, així com la reconstrucció del morter de calç a les juntes.
- Aquest pas, permetria veure el perímetre real de la peça, la seva fondària i la possibilitat d'extreure-la del mur.
- Recomanem una fotogrametria per obtenir un model 3D de la inscripció i poder realitzar una còpia de la mateixa.
- L'afectació irremediable i progressiva de la integritat de la inscripció, fan recomanable la substitució de la peça original per una còpia per tal de mantenir la presència d'aquestes peces als carrers de la Part Alta, ja que són un símbol referencial del món romà tant pels ciutadans com pels visitants de la ciutat.

Intervenció In situ

- Neteja dels excrements de coloms i estudi per minimitzar la deposició d'aquests sobre la inscripció (elements disuasoris).
- Reconduir la canalera que descarrega aigua directament sobre el mur.
- Consolidació de la pedra.
- Refer les juntes de morter de calç.

Extracció: justificació

- L'efecte irremediable de la humitat per capillaritat, justifica la necessitat d'extracció de la inscripció per tal de salvaguardar-ne la integritat.
- L'exposició als agents atmosfèrics, climatològics i biològics, reforcen aquesta necessitat.

PROPOSTA DE CONTROL I MANTENIMENT

- Un cop realitzades les primeres intervencions in situ, i en cas de no poder extreure la inscripció del mur, caldria realitzar un control periòdic cada cinc anys mitjançant fotogrametria per avaluar el ritme de degradació de la inscripció.
- De la mateixa manera, caldria realitzar intervencions d'avaluació anuals i establir un protocol de neteja, manteniment i consolidació tant de la peça com de la subjecció al mur per minimitzar el procés de degradació.



DADES GENERALS (Segons CATÀLEG DE BÉNS A PROTEGIR - PATRIMONI CULTURAL)

Denominació	Inscripció romana 19	UTM X	353348
Propietat	Privada	UTM Y	4553271
Situació	Via de l'Imperi Romà 1-5	Número	144
Ref Cadastral	35351 28	Signatura	a718

PROTECCIÓ

Signatura	a718	Signatura anterior	
Grau de protecció	BCIL (B.7)	G de P anterior	

NÚMERO EEC/19

DESCRIPCIÓ GENERAL

Època Romana

Descripció

Q CECILIO Q
VALERIA SERAN

Fragment de pedestal d'estàtua de pedra calcària reutilitzat com element constructiu del mur.



Bibliografia

Geza Alföldy no la recull en el seu llibre perquè és un descobriment de l'any 1989-1990 (TED'A).

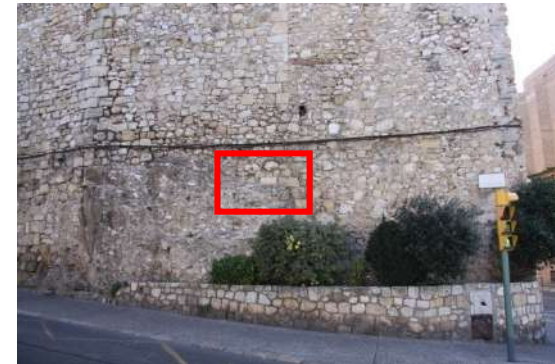
Material

Pedra de Llisós, coneguda també popularment com *Pedra del Llorito*, fent referència a la cantera pròxima a Tarragona on, actualment, es troba el santuari del Loreto. Es tracta d'una pedra calcària micrítica, normalment de color gris fosc, amb abundants vetes blanques de calcària recristal·litzada, pròpia de Tarragona i molt utilitzada en l'època romana.

Mides

Ubicació al mur / espai contenidor

- Encastada al mur de l'anomenada Torre Grossa, a uns 3 m del nivell del terra.
- Es troba col·locada al revés.
- Ubicada a la Via de l'Imperi Romà. N° 1-5



Tipus d'ancoratge / Subjecció al mur

Encastada al mur amb morter de calç a les juntes.



Intervencions anteriors

No s'observen.

ESTAT DE CONSERVACIÓ

Estat de conservació general / Patologies

Grau de degradació	
	Ínfin
x	Lleu
	Notable
	Greu
	Molt greu

- S'evidencia un grau de degradació lleu i un bon estat general de conservació.
- S'observen elements perduts en la part inferior (possible decorticació), així com una pèrdua progressiva (i ascendent), de la integritat de la tipografia.



Grau de subjecció / Seguretat

- No presenta risc en la subjecció
- Morter de calç degradat en el lateral esquerre i perdut en el lateral dret.

Exposició als agents degradants / Factors de risc

- La seva ubicació a la intempèrie, la fa susceptible a la meteorització o degradació atmosfèrica i ambiental i als canvis de temperatura i d'humitat.
- L'acció continuada de la humitat per capil·laritat que pateix, és el major factor de risc que pateix la inscripció, que ja mostra una degradació progressiva i ascendent de la tipografia.

PROPOSTA D'INTERVENCIÓ / CONSERVACIÓ

Intervenció recomanada

Necessitat d'intervenció	
	No requerida
	Llarg termini
x	Mig termini
	Urgent
	Molt urgent

Actuacions recomanades	
x	Consolidació / Restauració
x	Reforç de la subjecció
x	Escàner 3D
x	Extracció del mur
	Còpia
x	Còpia i substitució

- Considerem necessària una intervenció a mig termini en aquesta inscripció, degut a la lenta degradació que pateix degut a la humitat.
- Creiem necessària una primera intervenció de consolidació i neteja de la pedra, així com la reconstrucció del morter de calç a les juntes.
- Aquest pas, permetria veure el perímetre real de la peça, la seva fondària i la possibilitat d'extreure-la del mur.
- Recomanem una fotogrametria per obtenir un model 3D de la inscripció i poder realitzar una còpia de la mateixa.
- L'afectació irremediabile i progressiva de la integritat de la inscripció, fan recomanable la substitució de la peça original per una còpia per tal de mantenir la presència d'aquestes peces als carrers de la Part Alta, ja que són un símbol referencial del món romà tant pels ciutadans com pels visitants de la ciutat.

Intervenció In situ

- Neteja i consolidació de la pedra.
- Refer les juntes de morter de calç.

Extracció: justificació

- L'efecte irremediabile de la humitat per capil·laritat, justifica la necessitat d'extracció de la inscripció per tal de salvaguardar-ne la integritat.
- L'exposició als agents atmosfèrics, climatològics i biològics, reforcen aquesta necessitat.

PROPOSTA DE CONTROL I MANTENIMENT

- Un cop realitzades les primeres intervencions in situ, i en cas de no poder extreure la inscripció del mur, caldria realitzar un control periòdic cada cinc anys mitjançant fotogrametria per avaluar el ritme de degradació de la inscripció.
- De la mateixa manera, caldria realitzar intervencions d'avaluació anuals i establir un protocol de neteja, manteniment i consolidació tant de la peça com de la subjecció al mur per minimitzar el procés de degradació.



DADES GENERALS (Segons CATÀLEG DE BÉNS A PROTEGIR - PATRIMONI CULTURAL)

Denominació	Inscripció romana 20	UTM X	353602
Propietat	Privada	UTM Y	4553247
Situació	Ferrers, 18	Número	145
Ref Cadastral	36344 09	Signatura	a719

PROTECCIÓ

Signatura	a719	Signatura anterior	XXVIII
Grau de protecció	BCIL (B.7)	G de P anterior	

NÚMERO EEC/20

DESCRIPCIÓ GENERAL

Època Romana

Descripció

C ATILIO
C F QUIR
CRASSO
SEGONTINO,
OMNIB HONOR
IN RE PUBL
FUNCTO, FLAM
PROV HISP CITER
P H C

- Pedestal d'estàtua de pedra calcària reutilitzat com a element constructiu.
- Conserva les quatre motlures



Bibliografia

ALFÖLDY 1975, NUM. 258

Material

Pedra de Llisós, coneguda també popularment com *Pedra del Llorito*, fent referència a la cantera pròxima a Tarragona on, actualment, es troba el santuari del Loreto. Es tracta d'una pedra calcària micrítica, normalment de color gris fosc, amb abundants vetes blanques de calcària recristal·litzada, pròpia de Tarragona i molt utilitzada en l'època romana.

Mides

55 x 85 cm

Ubicació al mur / espai contenidor

- Encastada al mur a uns 4 metres del nivell del terra.
- Ubicada al c/ Ferrers, 18.
- Està girada horitzontalment, de manera que es llegeix de nord a sud.



Tipus d'ancoratge / Subjecció al mur

- Encastada al mur amb fixació de morter de calç.
- Petites pedres actuen a mode de falques i farcit.



Intervencions anteriors

No s'observen

ESTAT DE CONSERVACIÓ

Estat de conservació general / Patologies

Grau de degradació	
	Ínfim
x	Lleu
	Notable
	Greu
	Molt greu

- S'evidencia un grau de degradació lleu i un bon estat general de conservació.
- S'observen fragments perduts en tot el perímetre de la motllura.
- Important fractura horitzontal
- Lleu pàtina calcària de color rosat.
- Principis de decorticació al lateral esquerre de la inscripció.



Grau de subjecció / Seguretat

S'ha perdut gairebé la totalitat del morter de calç i les pedres que actuen de falca estan al descobert.

Exposició als agents degradants / Factors de risc

- La seva ubicació a la intempèrie, la fa susceptible a la meteorització o degradació atmosfèrica i ambiental, als canvis de temperatura i d'humitat, i a la degradació antròpica, donada la seva situació a l'abast de l'acció humana.
- L'acció continuada de la humitat per capillaritat que pateix, és el major factor de risc que pateix la inscripció, que ja mostra una lleu degradació progressiva d'esquerre a dreta de la peça (tenint en compte la seva col·locació horitzontal).

PROPOSTA D'INTERVENCIÓ / CONSERVACIÓ

Intervenció recomanada

Necessitat d'intervenció	
	No requerida
	Llarg plaç
x	Mig plaç
	Urgent
	Molt urgent

Actuacions recomanades	
x	Consolidació / Restauració
x	Reforç de la subjecció
x	Escàner 3D
x	Extracció del mur
	Còpia
x	Còpia i substitució

- Considerem necessària una intervenció a mig termini en aquesta inscripció, degut a la lenta degradació que pateix degut a la humitat.
- Creiem necessària una primera intervenció de consolidació i neteja de la pedra, així com la reconstrucció del morter de calç a les juntes.
- Recomanem una fotogrametria per obtenir un model 3D de la inscripció i poder realitzar una còpia de la mateixa.
- L'afectació irremediable i progressiva de la integritat de la inscripció, fan recomanable la substitució de la peça original per una còpia per tal de mantenir la presència d'aquestes peces als carrers de la Part Alta, ja que són un símbol referencial del món romà tant pels ciutadans com pels visitants de la ciutat.

Intervenció In situ

- Neteja i consolidació de la pedra.
- Refer les juntes de morter de calç.

Extracció: justificació

- L'efecte irremediable de la humitat per capil·laritat, justifica la necessitat d'extracció de la inscripció per tal de salvaguardar-ne la integritat.
- L'exposició als agents atmosfèrics, climatològics i biològics, reforcen aquesta necessitat.

PROPOSTA DE CONTROL I MANTENIMENT

- Un cop realitzades les primeres intervencions in situ, i en cas de no poder extreure la inscripció del mur, caldria realitzar un control periòdic cada cinc anys mitjançant fotogrametria per avaluar el ritme de degradació de la inscripció.
- De la mateixa manera, caldria realitzar intervencions d'avaluació anuals i establir un protocol de neteja, manteniment i consolidació tant de la peça com de la subjecció al mur per minimitzar el procés de degradació.



DADES GENERALS (Segons CATÀLEG DE BÉNS A PROTEGIR - PATRIMONI CULTURAL)

Denominació	Inscripció romana 21	UTM X	353631
Propietat	Privada	UTM Y	4553255
Situació	Cavallers, 2	Número	146
Ref Cadastral	36344 10	Signatura	a720

PROTECCIÓ

Signatura	a720	Signatura anterior	XXVII
Grau de protecció	BCIL (B.7)	G de P anterior	

NÚMERO EEC/21

DESCRIPCIÓ GENERAL

Època Romana

Descripció

(I, AVFIFIO, OF,
VILD
SECUNDO
TARMENTI
OMNIB, HONOR,
IN RE PUBLICE
QUA FUNCTO
FLAM P H C
P H C)

- Pedestal d'estàtua de pedra calcària.
- Completament il·legible. Sense cap element ornamental o motllura.



Bibliografia

ALFÖLDY 1975, NUM. 260.

Material

Possiblement, de pedra de Llisós, però impossible de determinar pel mal estat en que es troba la pedra. Caldria realitzar anàlisi petrogràfic.

Mides

58 x 82 cm

Ubicació al mur / espai contenidor

- Encastada al mur a 20 cm del nivell del terra.
- Ubicada al c/ Cavellers nº 2



Tipus d'ancoratge / Subjecció al mur

- Encastada al mur amb juntes de ciment.



Intervencions anteriors

No s'observen.

ESTAT DE CONSERVACIÓ

Estat de conservació general / Patologies

Grau de degradació	
	Ínfim
	Lleu
	Notable
	Greu
x	Molt greu

- S'observa un grau de conservació molt greu donat l'avançat estat de degradació de la pedra, que a dia d'avui, fa impossible la lectura de la inscripció en tota la seva totalitat.
- Abundant pèrdua de matèria pètria i decorticació de a tota la superfície de la peça: ha perdut tota la seva integritat com a inscripció.
- Important pàtina calcària al terç inferior de color marró i gris, provocada la humitat per capil·laritat.



Grau de subjecció / Seguretat

- Encastada al mur amb juntes de ciment en mal estat, especialment als perímetres superior i esquerre.
- El seu nivell de seguretat és bo.



Exposició als agents degradants / Factors de risc

- La seva ubicació a la intempèrie, la fa susceptible a la meteorització o degradació atmosfèrica i ambiental, als canvis de temperatura i d'humitat, i a la degradació antròpica, donada la seva situació a l'abast de l'acció humana.
- L'acció continuada de la humitat per capil·laritat que pateix, és el major factor de risc que pateix la inscripció, que ja mostra una degradació total de la tipografia.

PROPOSTA D'INTERVENCIÓ / CONSERVACIÓ

Intervenció recomanada

Necessitat d'intervenció	
	No requerida
	Llarg termini
	Mig termini
	Urgent
x	Molt urgent

Considerem molt urgent la intervenció en aquesta inscripció, degut a la greu degradació que pateix la pròpia pedra.

Creiem necessària una primera intervenció molt urgent de consolidació per evitar l'avanç de la degradació de la pedra, i un estudi urgent de com poder extreure-la del mur.

Actuacions recomanades	
x	Consolidació / Restauració
x	Reforç de la subjecció
x	Escàner 3D
x	Extracció del mur
	Còpia
	Còpia i substitució

Recomanem una fotogrametria per obtenir un model 3D de la inscripció i poder tenir un registre de l'estat en que es troba la peça en el moment de la seva extracció.

L'afectació de la inscripció és tan greu, que no considerem necessari fer-ne una còpia ni substituir la peça original per aquesta, ja que actualment, el seu valor testimonial és ínfim.

Sí recomanem, extreure la inscripció del mur per salvaguardar-la de futurs deterioraments.

Intervenció In situ

- Estudi petrogràfic.
- Consolidació urgent.
- Eliminació de les juntes de ciment i recuperació del morter de calç.
- Estudi urgent d'extracció del mur.

Extracció: justificació

- L'efecte irremeiable de la humitat per capillaritat procedent del sòl, justifica la necessitat d'extracció de la inscripció per tal de salvaguardar-la com a testimoni de la seva integritat anterior i valor patrimonial.
- Tot i això, caldria valorar la prioritat d'aquesta acció davant la urgència de salvar altres inscripcions de la ciutat que encara conserven part de la seva integritat i valor com a inscripcions.

PROPOSTA DE CONTROL I MANTENIMENT

- Un cop realitzades les intervencions de consolidació, i en cas de no poder extreure la inscripció del mur de manera immediata, caldria realitzar un control periòdic anual mitjançant fotogrametria per avaluar el ritme de degradació de la inscripció.
- De la mateixa manera, caldria realitzar intervencions d'avaluació anuals i establir un protocol de neteja, manteniment i consolidació tant de la peça com de la subjecció al mur per minimitzar el procés de degradació.



DADES GENERALS (Segons CATÀLEG DE BÉNS A PROTEGIR - PATRIMONI CULTURAL)

Denominació	Inscripció romana 22	UTM X	353923
Propietat	Privada	UTM Y	4553524
Situació	Portal del carro, 13	Número	147
Ref Cadastral	39389 19	Signatura	a721

PROTECCIÓ

Signatura	a721	Signatura anterior	
Grau de protecció	BCEIL (B.7)	G de P anterior	

NÚMERO EEC/22

DESCRIPCIÓ GENERAL

Època Romana

Descripció

Fragment d'un carreu de pedra arenosa que formava part d'una inscripció monumental i està reutilitzat a la cara interior de la muralla. És visible des del pati interior del convent de les Oblates.

Bibliografia

ALFÖLDY 1975, NUM. 431.

Material

Pedra arenosa.

Mides

100 x 7 cm

Ubicació al mur / espai contenidor

- Encastada al mur a 7 metres del nivell del terra.
- Només visible des de l'interior del pati del convent de les Oblates.

Tipus d'ancoratge / Subjecció al mur

Intervencions anteriors

No s'observen

ESTAT DE CONSERVACIÓ

Estat de conservació general / Patologies

Grau de degradació	
	Ínfirm
x	Lleu
	Notable
	Greu
	Molt greu

Tipus d'ancoratge / Subjecció al mur

Exposició als agents degradants / Factors de risc

- La seva ubicació a la intempèrie, la fa susceptible a la meteorització o degradació atmosfèrica i ambiental i als canvis de temperatura i d'humitat.

PROPOSTA D'INTERVENCIÓ / CONSERVACIÓ

Intervenció recomanada

Necessitat d'intervenció	
	No requerida
x	Llarg termini
	Mig termini
	Urgent
	Molt urgent

- Per motiu de la seva ubicació en un recinte privat i de molt difícil accés per a la ciutadania, no considerem necessari substituir la peça original per una còpia.
- Recomanem una fotogrametria per obtenir un model 3D de la inscripció.
- Valorar, a llarg termini, extreure la inscripció del mur per salvaguardar-la en un espai interior.

Actuacions recomanades	
x	Consolidació / Restauració
	Reforç de la subjecció
x	Escàner 3D
x	Extracció del mur
x	Còpia
	Còpia i substitució

Intervenció In situ

- Neteja i consolidació

Extracció: justificació

- L'efecte irremeiable de la humitat per capilaritat procedent del sòl, justifica la necessitat d'extracció de la inscripció per tal de salvaguardar-ne la integritat.
- L'exposició als agents atmosfèrics, climatològics, biològics i antròpics, reforcen aquesta necessitat.

DADES GENERALS (Segons CATÀLEG DE BÉNS A PROTEGIR - PATRIMONI CULTURAL)

Denominació	Inscripció romana 23	UTM X	352621
Propietat	Privada / Església	UTM Y	4553439
Situació	Pla de la Seu, 5	Número	148
Ref Cadastral	38369 01	Signatura	a722

PROTECCIÓ

Signatura	a722	Signatura anterior	XV
Grau de protecció	BCIL (B.7)	G de P anterior	

NÚMERO EEC/23

DESCRIPCIÓ GENERAL

Època Romana

Descripció

FAVSTINAE
IMP
ANTONINI
FILIAE

- Inscripció encastada al mur que dona accés als pisos superiors de la Casa Balcells
- Conserva les quatre motlures perimetrals.



Bibliografia

ALFÖLDY 1975, NUM. 76.

Material

Pedra de Llisós, coneguda també popularment com *Pedra del Llorito*, fent referència a la cantera pròxima a Tarragona on, actualment, es troba el santuari del Loreto. Es tracta d'una pedra calcària micrítica, normalment de color gris fosc, amb abundants vetes blanques de calcària recristal·litzada, pròpia de Tarragona i molt utilitzada en l'època romana.

Mides

55 x 93 cm

Ubicació al mur / espai contenidor

- Encastada al mur a 75 cm del nivell de l'escala on es troba.
- Ubicada al pati de Casa Balcells, al Pla de la Seu nº 5.



Tipus d'ancoratge / Subjecció al mur

- Encastada al mur i a l'arrebossat de ciment que l'envolta.



Intervencions anteriors

No s'observen

ESTAT DE CONSERVACIÓ

Estat de conservació general / Patologies

Grau de degradació	
	Ínfim
	Lleu
x	Notable
	Greu
	Molt greu

- S'evidencia un grau de degradació notable provocat per l'acció de la humitat per capil·laritat, que està degradant de forma ascendent la inscripció, que presenta pitjor conservació en la seva base i millora a la part superior.
- S'observen fractures i elements perduts en el lateral esquerre i el terç inferior, així com una pèrdua progressiva (i ascendent), de la integritat de la tipografia.
- Proliferació de fongs i líquens amb aparença de pàtina rosada.
- Puntual pàtina calcària de color negre.



Grau de subjecció / Seguretat

- Subjecció sense problemes de seguretat

Exposició als agents degradants / Factors de risc

- La seva ubicació a la intempèrie, la fa susceptible a la meteorització o degradació atmosfèrica i ambiental, als canvis de temperatura i d'humitat, i a la degradació antròpica, donada la seva situació a l'abast de l'acció humana, tot i que aquesta és menor per trobar-se a l'interior d'una propietat privada.
- L'acció continuada de la humitat per capil·laritat que pateix, és el major factor de risc que pateix la inscripció, que ja mostra una degradació progressiva i ascendent de la tipografia, així com una proliferació abundant de fongs i líquens.

PROPOSTA D'INTERVENCIÓ / CONSERVACIÓ

Intervenció recomanada

Necessitat d'intervenció	
	No requerida
	Llarg termini
	Mig termini
x	Urgent
	Molt urgent

Actuacions recomanades	
x	Consolidació / Restauració
	Reforç de la subjecció
x	Escàner 3D
x	Extracció del mur
	Còpia
	Còpia i substitució

- Considerem urgent la intervenció en aquesta inscripció, degut a l'afectació de la pedra i la tipografia.
- Creiem necessària una primera intervenció de consolidació i neteja de la pedra, especialment de la proliferació de fongs i líquens.
- Recomanem una fotogrametria per obtenir un model 3D de la inscripció i poder tenir un document gràfic del seu estat de conservació actual.
- Tenint en compte la ubicació de la inscripció en una espai semi interior i privat, amb escàs accés de ciutadania i visitants, cal valorar en profunditat la necessitat de fer-ne una còpia per a substituir la peça original.
- Sí que considerem necessària l'extracció de la peça del seu emplaçament per tal de salvaguardar-la de futurs deterioraments.

Intervenció In situ

Neteja i consolidació

DADES GENERALS (Segons CATÀLEG DE BÉNS A PROTEGIR - PATRIMONI CULTURAL)

Denominació	Inscripció romana 24	UTM X	352621
Propietat	Privada / Església	UTM Y	4553439
Situació	Pla de la Seu, 5	Número	149
Ref Cadastral	38369 01	Signatura	a723

PROTECCIÓ

Signatura	a723	Signatura anterior	XVI
Grau de protecció	BCIL (B.7)	G de P anterior	

NÚMERO EEC/24

DESCRIPCIÓ GENERAL

Època Romana

Descripció

M PORCIO M F
 AMIENS APRO
 II VIRO PRAEFEC
 FABR TRIB MILIT
 LEG VI FERRAT
 PROC AVGVST
 AB ALIMENTIS
 FLAMINI PHC
 P H C

- Inscripció exempta
- Conserva, parcialment, les quatre motlures perimetrals.



Bibliografia

ALFÖLDY 1975, NUM. 300.

Material

Pedra de Llisós, coneguda també popularment com *Pedra del Llorito*, fent referència a la cantera pròxima a Tarragona on, actualment, es troba el santuari del Loreto. Es tracta d'una pedra calcària micrítica, normalment de color gris fosc, amb abundants vetes blanques de calcària recristal·litzada, pròpia de Tarragona i molt utilitzada en l'època romana.

Mides

61 x 91 x 64 cm.

Ubicació al mur / espai contenidor

- Exempta i col·locada directament sobre el terra del pati. Està situada sota la volta de l'escala d'accés als pisos superiors.
- Ubicada al pati de Casa Balcells, al Pla de la Seu nº 5.



Tipus d'ancoratge / Subjecció al mur

Exempta. Col·locada directament al terra.



Intervencions anteriors

No s'observen

ESTAT DE CONSERVACIÓ

Estat de conservació general / Patologies

Grau de degradació	
	Ínfim
	Lleu
x	Notable
	Greu
	Molt greu

- S'observa un grau de degradació notable, amb una important pèrdua de la tipografia de forma progressiva i ascendent, degut a l'efecte de la humitat per capil·laritat.
- Nombrosos desperfectes i fissures. Decorticació a tot el terç inferior.
- Pàtina calcària de to marró en algunes zones.
- Proliferació d'organismes vegetals (fongs i líquens) que aporten una pàtina verdosa en diferents punts de la superfície.



Grau de subjecció / Seguretat

Exempta, es recolza a terra directament.

Exposició als agents degradants / Factors de risc

- La seva ubicació a la intempèrie, la fa susceptible a la meteorització o degradació atmosfèrica i ambiental, als canvis de temperatura i d'humitat, i a la degradació antròpica, donada la seva situació a l'abast de l'acció humana, tot i que aquesta és menor per trobar-se a l'interior d'una propietat privada.
- L'acció continuada de la humitat per capil·laritat que pateix, és el major factor de risc que pateix la inscripció, que ja mostra una important degradació progressiva i ascendent de la tipografia.

PROPOSTA D'INTERVENCIÓ / CONSERVACIÓ

Intervenció recomanada

Necessitat d'intervenció	
	No requerida
	Llarg termini
x	Mig termini
	Urgent
	Molt urgent

Actuacions recomanades	
x	Consolidació / Restauració
x	Aïllament del terra
x	Escàner 3D
x	Trasllat
	Còpia
	Còpia i substitució

- Considerem necessària una intervenció a curt o mig termini en aquesta inscripció, degut a la degradació progressiva de la tipografia, consistent en traslladar-la a un espai interior o, si més no, a cobert de la meteorització.
- Recomanem situar-la sobre una base o pedestal que l'aïlli de la humitat per capil·laritat.
- Creiem també necessària una primera intervenció de consolidació i neteja de la pedra.
- Recomanem una fotogrametria per obtenir un model 3D de la inscripció i poder tenir un arxiu biomètric i avaluar-ne la degradació en un futur.
- Tenint en compte la ubicació de la inscripció en un espai semi interior i privat, amb escàs accés de ciutadania i visitants, cal valorar en profunditat la necessitat de fer-ne una còpia per a substituir la peça original.
- Recomanem realitzar una còpia de la peça en cas que aquesta es vulgui seguir mostrant en un espai exterior.

Intervenció In situ

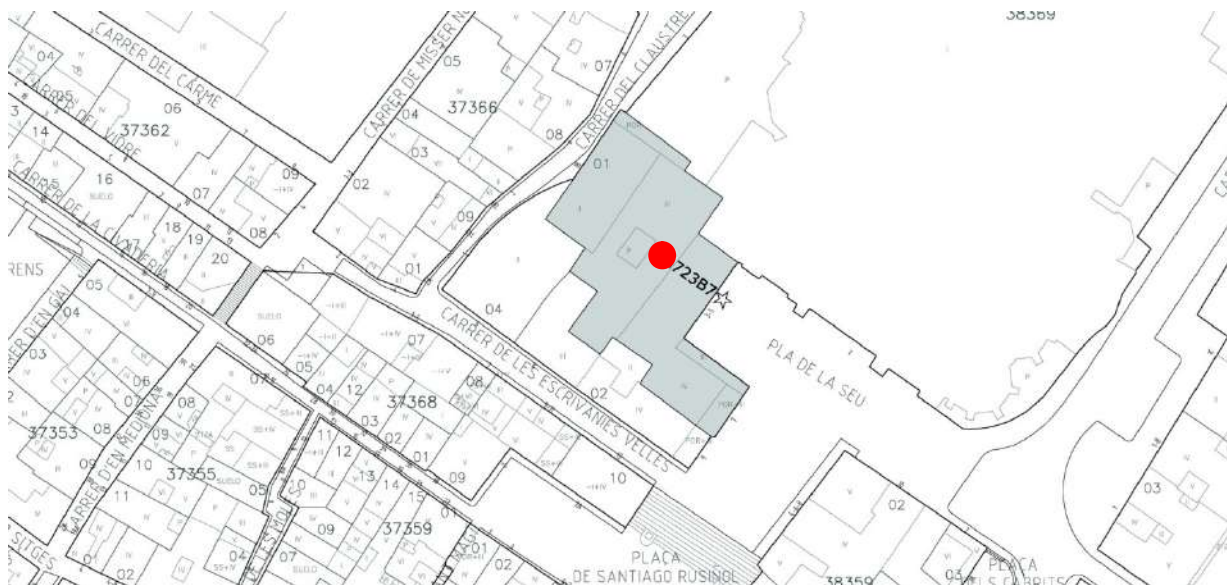
- Neteja i consolidació
- Trasllat a un espai interior o cobert
- Col·locació sobre una base que l'aïlli de la humitat per capil·laritat.

Trasllat: justificació

- L'efecte irremeiable de la humitat per capilaritat procedent del sòl, justifica la necessitat de trasllat de la inscripció a un espai interior o cobert per tal de salvaguardar-ne la integritat.
- L'exposició als agents atmosfèrics, climatològics, biològics i antròpics, reforcen aquesta necessitat.

PROPOSTA DE CONTROL I MANTENIMENT

- Un cop realitzades les primeres intervencions de neteja i consolidació, i en cas de no poder traslladar la inscripció, caldria realitzar un control periòdic cada cinc anys mitjançant fotogrametria per avaluar el ritme de degradació de la inscripció.
- De la mateixa manera, caldria realitzar intervencions d'avaluació anuals i establir un protocol de neteja, manteniment i consolidació tant de la peça com de la subjecció al mur per minimitzar el procés de degradació.



DADES GENERALS (Segons CATÀLEG DE BÉNS A PROTEGIR - PATRIMONI CULTURAL)

Denominació	Inscripció romana 25	UTM X	352621
Propietat	Privada / Església	UTM Y	4553439
Situació	Pla de la Seu, 1	Número	150
Ref Cadastral	38369 11	Signatura	a724

PROTECCIÓ

Signatura	a724	Signatura anterior	XVII
Grau de protecció	BCIL (B.7)	G de P anterior	

NÚMERO EEC/25

DESCRIPCIÓ GENERAL

Època Romana

Descripció

C SEMPRONIO
M F GAL FIDO
CALAGORRIT
TRIB MIL LEG IIII
SCYTHIC TRIB MIL
LEG VI FERRAT TRIB
MIL LEG III GALL
TRIB MIL LEG XX
V V FLAN P H C
P H C

- Pedestal d'estàtua reutilitzat com a material constructiu del mur.
- Conserva les motllures laterals i superior, però sembla que s'ha mutilat la inferior, possiblement per encabir-la al mur.



Bibliografia

ALFÖLDY 1975, NUM. 306.

Material

Pedra arenosa, difícil de determinar. Caldria anàlisi petrogràfic per conèixer exactament la seva composició.

Mides

57 x 59 cm.

Ubicació al mur / espai contenidor

- Encastada al mur al mateix nivell de terra.
- S'ubica al mur romànic dret de la façana de la Catedral de Tarragona, al Pla de la Seu.



Tipus d'ancoratge / Subjecció al mur

- Encastada al mur al mateix nivell del terra.
- Junes de morter de calç.



Intervencions anteriors

No s'observen

ESTAT DE CONSERVACIÓ

Estat de conservació general / Patologies

Grau de degradació	
	Ínfim
	Lleu
	Notable
x	Greu
	Molt greu

- S'evidencia un grau de degradació greu provocat per l'acció de la humitat per capil·laritat, que està degradant de forma ascendent la inscripció, i la pròpia pedra.
- S'observa decorticació i elements perduts en la part inferior, així com una pèrdua progressiva (i ascendent), de la integritat de la tipografia.
- Important patina calcària de color groguenc.
- Proliferació d'organismes vegetals a la superfície de la inscripció i a les juntes de la mateixa.



Grau de subjecció / Seguretat

Sense problemes de subjecció

Exposició als agents degradants / Factors de risc

- La seva ubicació a la intempèrie, la fa susceptible a la meteorització o degradació atmosfèrica i ambiental, als canvis de temperatura i d'humitat, i a la degradació antròpica i animal degut al rec municipal i als orins de gats i gossos.
- L'acció continuada de la humitat per capil·laritat que pateix, és el major factor de risc que pateix la inscripció, que ja mostra una degradació progressiva i ascendent de la tipografia.

PROPOSTA D'INTERVENCIÓ / CONSERVACIÓ

Intervenció recomanada

Necessitat d'intervenció	
	No requerida
	Llarg termini
	Mig termini
	Urgent
x	Molt urgent

Actuacions recomanades	
x	Consolidació / Restauració
	Reforç de la subjecció
x	Escàner 3D
x	Extracció del mur
	Còpia
x	Còpia i substitució

- Considerem molt urgent la intervenció en aquesta inscripció, degut a la degradació de la tipografia i de la pròpia pedra.
- Creiem necessària una primera intervenció de consolidació i neteja de la pedra.
- Recomanem una fotogrametria per obtenir un model 3D de la inscripció i poder realitzar una còpia de la mateixa.
- La greu afectació a la integritat de la inscripció, fan recomanable la substitució de la peça original per una còpia per tal de mantenir la presència d'aquestes peces als carrers de la Part Alta, ja que són un símbol referencial del món romà tant pels ciutadans com pels visitants de la ciutat.

Intervenció In situ

Neteja i consolidació

Extracció: justificació

- L'efecte irremeiable de la humitat per capil·laritat procedent del sòl, justifica la necessitat d'extracció de la inscripció per tal de salvaguardar-ne la integritat.
- L'exposició als agents atmosfèrics, climatològics, biològics i antròpics, reforcen aquesta necessitat.

DADES GENERALS (Segons CATÀLEG DE BÉNS A PROTEGIR - PATRIMONI CULTURAL)

Denominació	Inscripció romana 26	UTM X	353808
Propietat	Privada / Església	UTM Y	4553439
Situació	Coques	Número	151
Ref Cadastral	38369 11	Signatura	a725

PROTECCIÓ

Signatura	a725	Signatura anterior	XIX
Grau de protecció	BCIL (B.7)	G de P anterior	

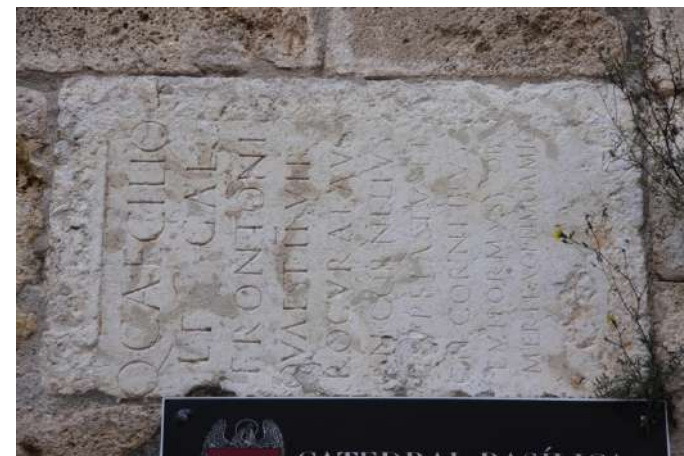
NÚMERO EEC/26

DESCRIPCIÓ GENERAL

Època Romana

Descripció

C CAECILIO
L F GAL
FRONTONI
QUAEST IIVIR
PROCURAT AUG
CN CORNELIUS
EUELASTUS ET
CN CORNELIUS
EUBORNUS OB
MERITA OPTIMA AMICO



- Pedestal d'estàtua reutilitzat com a element constructiu del mur.
- Conserva la motllura llisa (per rebaix), en els laterals i la part superior (tenint en compte que està col·locada horitzontalment).

Bibliografia

ALFÖLDY 1975

Material

Pedra de Llisós, coneguda també popularment com *Pedra del Llorito*, fent referència a la cantera pròxima a Tarragona on, actualment, es troba el santuari del Loreto. Es tracta d'una pedra calcària micrítica, normalment de color gris fosc, amb abundants vetes blanques de calcària recristal·litzada, pròpia de Tarragona i molt utilitzada en l'època romana.

Mides

85 x 50 cm.

Ubicació al mur / espai contenidor

- Encastada al mur a 2,75 metres del nivell del terra.
- Ubicada al mur exterior del creuer de la Catedral, al c/ de les Coques s/n.



Tipus d'ancoratge / Subjecció al mur

- Encastada al mur amb juntes de morter de calç.



Intervencions anteriors

No s'observen

ESTAT DE CONSERVACIÓ

Estat de conservació general / Patologies

Grau de degradació	
	Ínfin
x	Lleu
	Notable
	Greu
	Molt greu

- S'evidencia un grau de degradació lleu provocat per l'acció de la humitat per capillaritat, que està degradant de forma ascendent la inscripció.
- S'observen elements perduts en la part inferior, així com una pèrdua progressiva (i ascendent), de la integritat de la tipografia. Decorticació lleu.
- Lleu patina calcària de color groguenc en alguns punts.
- Proliferació d'organismes vegetals a les juntes inferiors.



Grau de subjecció / Seguretat

No presenta problemes de subjecció ni seguretat

Exposició als agents degradants / Factors de risc

- La seva ubicació a la intempèrie, la fa susceptible a la meteorització o degradació atmosfèrica i ambiental, als canvis de temperatura i d'humitat, i a la degradació antròpica, donada la seva situació a l'abast de l'acció humana.
- L'acció continuada de la humitat per capillaritat que pateix, és el major factor de risc que pateix la inscripció, que ja mostra una degradació progressiva i ascendent de la tipografia.

PROPOSTA D'INTERVENCIÓ / CONSERVACIÓ

Intervenció recomanada

Necessitat d'intervenció	
	No requerida
x	Llarg termini
	Mig termini
	Urgent
	Molt urgent

Actuacions recomanades	
x	Consolidació / Restauració
	Reforç de la subjecció
x	Escàner 3D
x	Extracció del mur
	Còpia
x	Còpia i substitució

- Considerem una la intervenció a llarg termini en aquesta inscripció, degut a la lleu degradació de la pedra i la tipografia.
- Creiem necessària una primera intervenció de consolidació i neteja de la pedra i l'eliminació dels organismes vegetals de les juntes.
- Recomanem una fotogrametria per obtenir un model 3D de la inscripció i poder realitzar una còpia de la mateixa.
- L'afectació a la integritat de la inscripció, fan recomanable la substitució de la peça original per una còpia per tal de mantenir la presència d'aquestes peces als carrers de la Part Alta, ja que són un símbol referencial del món romà tant pels ciutadans com pels visitants de la ciutat.

Intervenció In situ

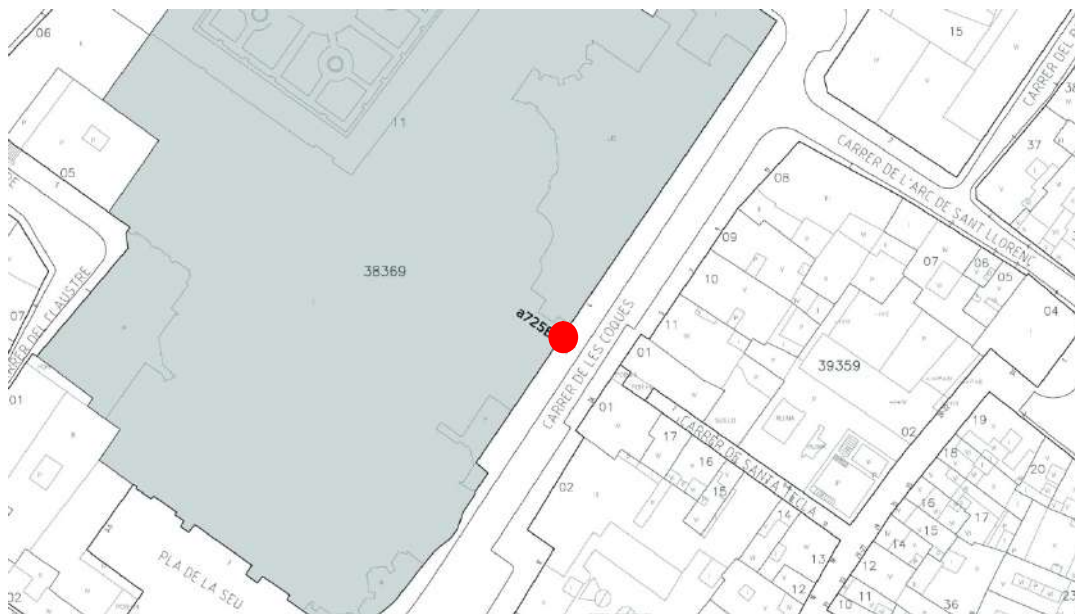
- Neteja i consolidació
- Eliminació dels organismes vegetals de les juntes.

Extracció: justificació

- L'efecte irremediable de la humitat per capilaritat procedent del sòl, justifica la necessitat d'extracció de la inscripció per tal de salvaguardar-ne la integritat.
- L'exposició als agents atmosfèrics, climatològics, biològics i antròpics, reforcen aquesta necessitat.
- Tot i no ser una actuació d'urgència, cal valorar l'extracció de la peça del mur abans que la degradació sigui més greu i la inscripció insalvable.

PROPOSTA DE CONTROL I MANTENIMENT

- Un cop realitzades les intervencions d'urgència, i en cas de no poder extreure la inscripció del mur, caldria realitzar un control periòdic cada cinc anys mitjançant fotogrametria per avaluar el ritme de degradació de la inscripció.
- De la mateixa manera, caldria realitzar intervencions d'avaluació anuals i establir un protocol de neteja, manteniment i consolidació tant de la peça com de la subjecció al mur per minimitzar el procés de degradació.



DADES GENERALS (Segons CATÀLEG DE BÉNS A PROTEGIR - PATRIMONI CULTURAL)

Denominació	Inscripció romana 27	UTM X	353808
Propietat	Privada / Església	UTM Y	4553457
Situació	Coques, 4	Número	152
Ref Cadastral	38369 11	Signatura	a726

PROTECCIÓ

Signatura	a726	Signatura anterior	XX
Grau de protecció	BCIL (B.7)	G de P anterior	

NÚMERO EEC/27

DESCRIPCIÓ GENERAL

Època Romana

Descripció

L EPHES
S MAG

- Fragment d'inscripció, possiblement mutilat en la seva forma original per encabir-lo al mur com a element constructiu en forma de carreu.



Bibliografia
ALFÖLDY 1975

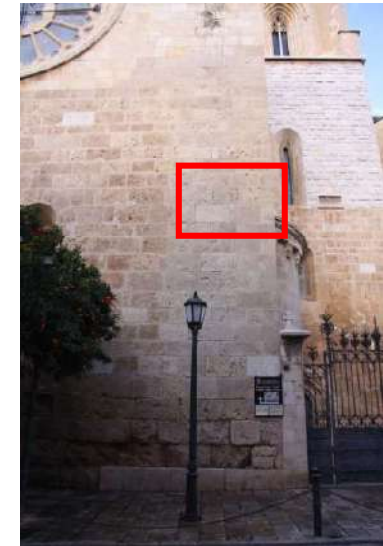
Material

Pedra calcària anomenada Del Mèdol, fent referència a la seva procedència de la cantera romana del Mèdol, situada a 8 km de la ciutat de Tarragona. Es tracta d'una pedra calcària del miocè, de colors daurats i majoritàriament fòssilfera (lumaquel·la), excepte les parts més arenoses, que no tenen fòssils.

Mides

Ubicació al mur / espai contenidor

- Encastada al mur
- Ubicada al mur exterior del creuer de la Catedral, al c/ de les Coques s/n.



Tipus d'ancoratge / Subjecció al mur

Encastada al mur amb juntes de morter de calç.

Intervencions anteriors

No s'observen

ESTAT DE CONSERVACIÓ

Estat de conservació general / Patologies

Grau de degradació	
x	Ínfim
	Lleu
	Notable
	Greu
	Molt greu

- S'evidencia un grau de degradació ínfim, degut, probablement a la gran alçada que es troba ubicada la inscripció.
- S'observen diferents orificis en el carreu, propis, la majoria, de la naturalesa porosa de la pedra.
- Destacar la marca de picapedrer que es localitza al terç esquerre del carreu (tenint en compte que la peça està col·locada horitzontalment).



Grau de subjecció / Seguretat

Sense problemes de subjecció o seguretat

Exposició als agents degradants / Factors de risc

La seva ubicació a la intempèrie, la fa susceptible a la meteorització o degradació atmosfèrica i ambiental, als canvis de temperatura i d'humitat, i a la degradació antròpica, donada la seva situació a l'abast de l'acció humana.

PROPOSTA D'INTERVENCIÓ / CONSERVACIÓ

Intervenció recomanada

Necessitat d'intervenció	
x	No requerida
	Llarg termini
	Mig termini
	Urgent
	Molt urgent

Actuacions recomanades	
	Consolidació / Restauració
	Reforç de la subjecció
x	Escàner 3D
	Extracció del mur
x	Còpia
	Còpia i substitució

- Considerem que no es requereix intervenció en aquesta inscripció, degut al bon estat de conservació de la peça.
- A llarg termini, es pot valorar una intervenció de consolidació i neteja de la pedra.
- Recomanem una fotogrametria per obtenir un model 3D de la inscripció i tenir un arxiu biomètric de l'estat de conservació actual de la inscripció.
- Recomanem valorar fer una còpia de la inscripció per poder fer accessible el seu estudi i gaudi a ciutadans i visitants en algun espai expositiu o centre d'interpretació.

Intervenció In situ

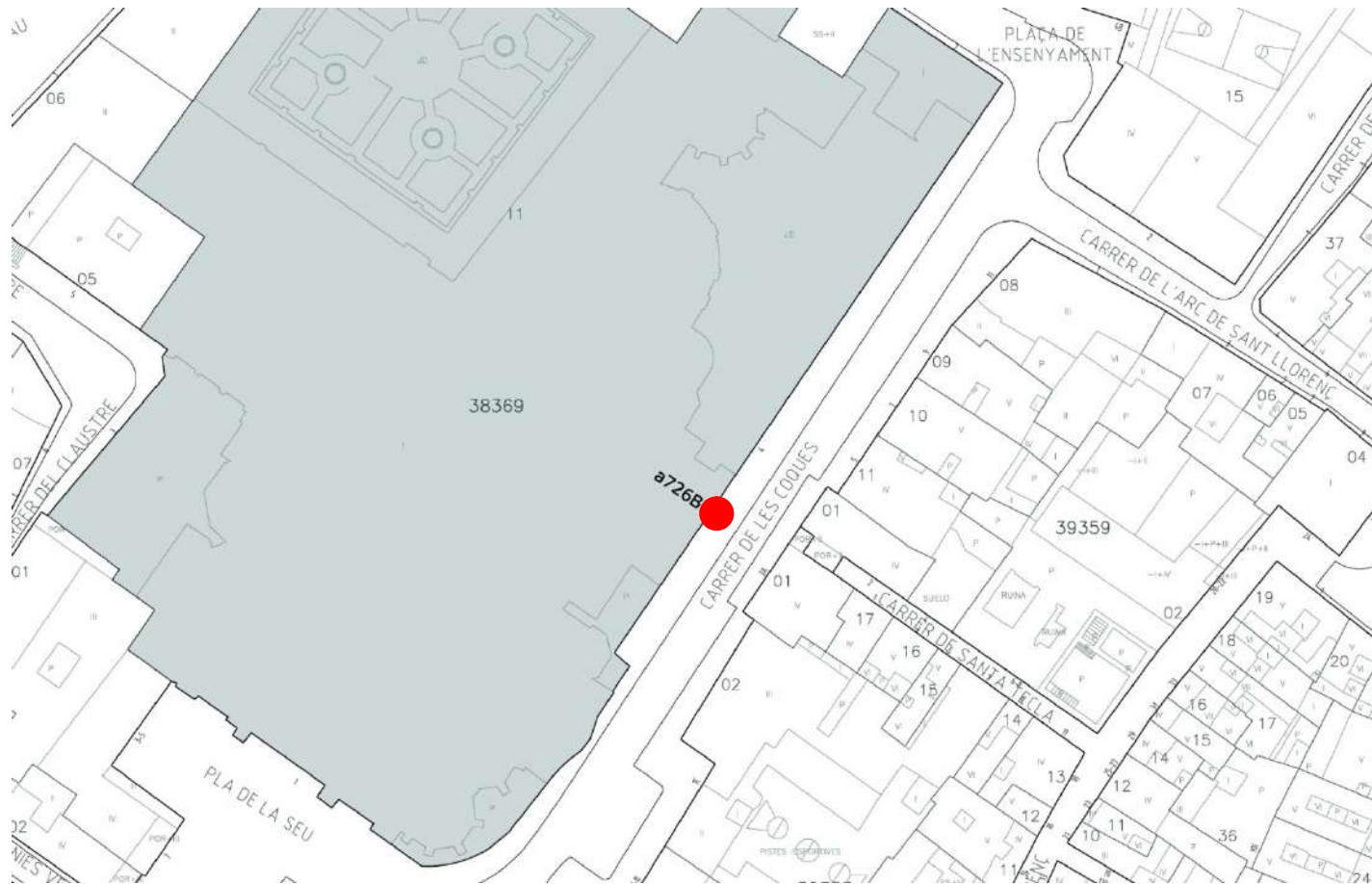
Neteja i consolidació (a llarg termini).

Extracció: justificació

No requerida

PROPOSTA DE CONTROL I MANTENIMENT

- Caldria realitzar un control periòdic cada cinc anys mitjançant fotogrametria per avaluar el ritme de degradació de la inscripció.
- De la mateixa manera, caldria realitzar intervencions d'avaluació anuals i establir un protocol de neteja, manteniment i consolidació tant de la peça com de la subjecció al mur per minimitzar el procés de degradació.



DADES GENERALS (Segons CATÀLEG DE BÉNS A PROTEGIR - PATRIMONI CULTURAL)

Denominació	Inscripció romana 28	UTM X	353808
Propietat	Privada / Església	UTM Y	4553457
Situació	Coques, 4	Número	153
Ref Cadastral	38369 11	Signatura	a727

PROTECCIÓ

Signatura	a727	Signatura anterior	XXI
Grau de protecció	BCIL (B.7)	G de P anterior	

NÚMERO EEC/28

DESCRIPCIÓ GENERAL

Època Romana

Descripció

ONIUS T F
CA

- Fragment d'inscripció, possiblement mutilat en la seva forma original per encabir-lo al mur com a element constructiu en forma de carreu.



Bibliografia

ALFÖLDY 1975

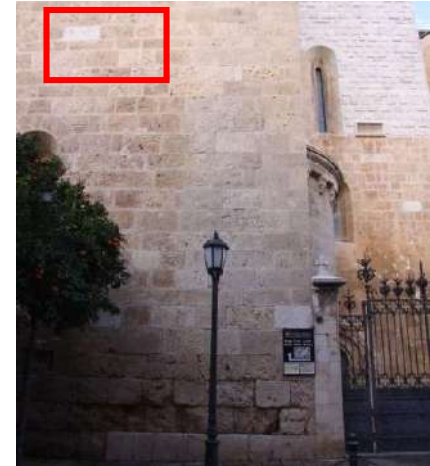
Material

Pedra calcària anomenada Del Mèdol, fent referència a la seva procedència de la cantera romana del Mèdol, situada a 8 km de la ciutat de Tarragona. Es tracta d'una pedra calcària del miocè, de colors daurats i majoritàriament fossilífera (lumaquel·la), excepte les parts més arenoses, que no tenen fòssils.

Mides

Ubicació al mur / espai contenidor

- Encastada al mur
- Ubicada al mur exterior del creuer de la Catedral, al c/ de les Coques s/n.



Tipus d'ancoratge / Subjecció al mur

Encastada al mur amb juntes de morter de calç.

Intervencions anteriors

No s'observen

ESTAT DE CONSERVACIÓ

Estat de conservació general / Patologies

Grau de degradació	
x	Ínfim
	Lleu
	Notable
	Greu
	Molt greu

- S'evidencia un grau de degradació ínfim, degut, probablement a la gran alçada que es troba ubicada la inscripció.
- S'observen diferents orificis en el carreu, propis, la majoria, de la naturalesa porosa de la pedra.
- Destacar la marca de picapedrer que es localitza al terç dret del carreu.



Grau de subjecció / Seguretat

Sense problemes de subjecció o seguretat

Exposició als agents degradants / Factors de risc

La seva ubicació a la intempèrie, la fa susceptible a la meteorització o degradació atmosfèrica i ambiental, i als canvis de temperatura i d'humitat.

PROPOSTA D'INTERVENCIÓ / CONSERVACIÓ

Intervenció recomanada

Necessitat d'intervenció	
x	No requerida
	Llarg termini
	Mig termini
	Urgent
	Molt urgent

Actuacions recomanades	
	Consolidació / Restauració
	Reforç de la subjecció
x	Escàner 3D
	Extracció del mur
x	Còpia
	Còpia i substitució

- Considerem que no es requereix intervenció en aquesta inscripció, degut al bon estat de conservació de la peça.
- A llarg termini, es pot valorar una intervenció de consolidació i neteja de la pedra.
- Recomanem una fotogrametria per obtenir un model 3D de la inscripció i tenir un arxiu biomètric de l'estat de conservació actual de la inscripció.
- Recomanem valorar fer una còpia de la inscripció per poder fer accessible el seu estudi i gaudi a ciutadans i visitants en algun espai expositiu o centre d'interpretació.

Intervenció In situ

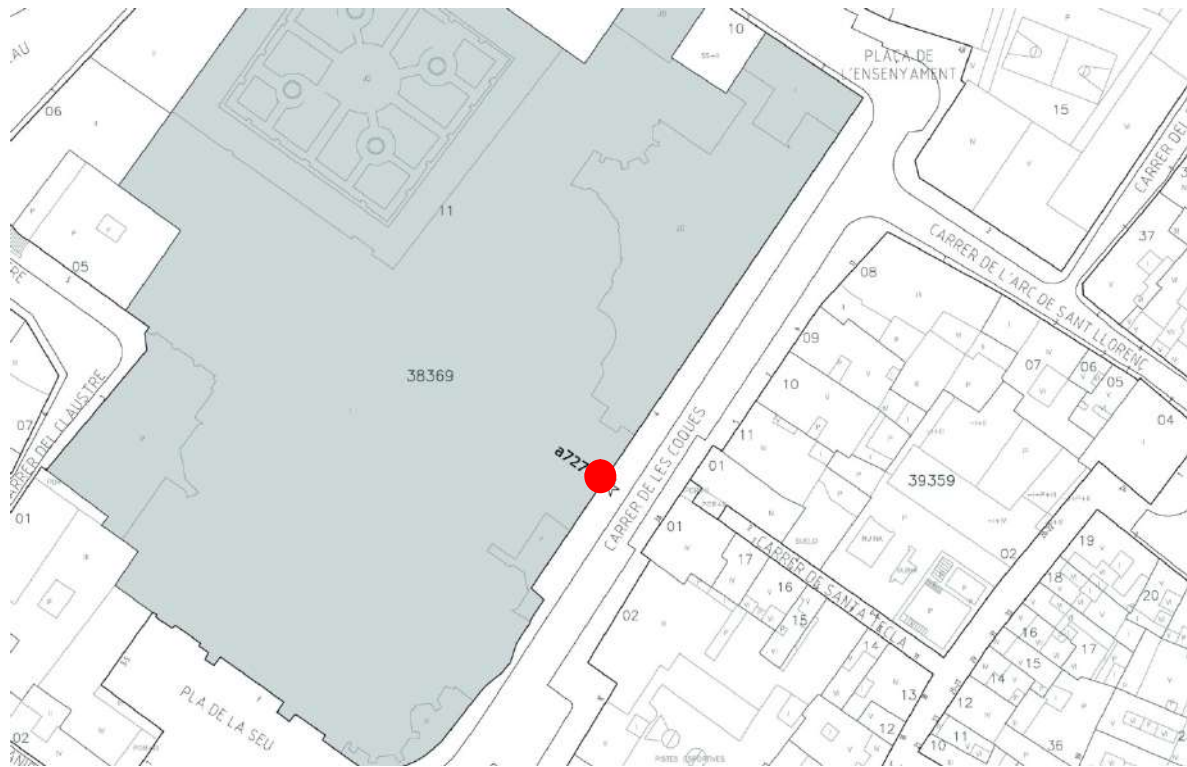
Neteja i consolidació (a llarg termini).

Extracció: justificació

No requerida

PROPOSTA DE CONTROL I MANTENIMENT

- Caldria realitzar un control periòdic cada cinc anys mitjançant fotogrametria per avaluar el ritme de degradació de la inscripció.
- De la mateixa manera, caldria realitzar intervencions d'avaluació anuals i establir un protocol de neteja, manteniment i consolidació tant de la peça com de la subjecció al mur per minimitzar el procés de degradació.



DADES GENERALS (Segons CATÀLEG DE BÉNS A PROTEGIR - PATRIMONI CULTURAL)

Denominació	Inscripció romana 29	UTM X	353808
Propietat	Privada / Església	UTM Y	4553457
Situació	Coques, 4	Número	154
Ref Cadastral	38369 11	Signatura	a728

PROTECCIÓ

Signatura	a728	Signatura anterior	XXX
Grau de protecció	BCIL (B.7)	G de P anterior	

NÚMERO EEC/29

DESCRIPCIÓ GENERAL

Època Romana

Descripció

P F QUIR
C F A DIV

- Fragment d'inscripció, possiblement mutilat en la seva forma original per encabir-lo al mur com a element constructiu en forma de carreu.



Bibliografia

ALFÖLDY 1975

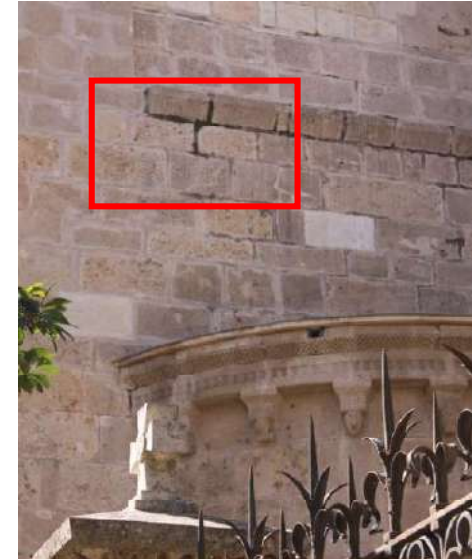
Material

Pedra calcària anomenada Del Mèdol, fent referència a la seva procedència de la cantera romana del Mèdol, situada a 8 km de la ciutat de Tarragona. Es tracta d'una pedra calcària del miocè, de colors daurats i majoritàriament fossilífera (lumaquel·la), excepte les parts més arenoses, que no tenen fòssils.

Mides

Ubicació al mur / espai contenidor

- Encastada al mur
- Ubicada al mur exterior del creuer de la Catedral, al c/ de les Coques s/n.



Tipus d'ancoratge / Subjecció al mur

Encastada al mur amb juntes de morter de calç.

Intervencions anteriors

No s'observen

ESTAT DE CONSERVACIÓ

Estat de conservació general / Patologies

Grau de degradació	
x	Ínfim
	Lleu
	Notable
	Greu
	Molt greu

- S'evidencia un grau de degradació ínfim, degut, probablement a la gran alçada que es troba ubicada la inscripció.
- S'observen diferents orificis en el carreu, propis, la majoria, de la naturalesa porosa de la pedra.
- Proliferació d'organismes vegetals (verdet, fongs i líquens) a les juntes superior i central.



Tipus d'ancoratge / Subjecció al mur

Sense problemes de subjecció o seguretat

Exposició als agents degradants / Factors de risc

La seva ubicació a la intempèrie, la fa susceptible a la meteorització o degradació atmosfèrica i ambiental, als canvis de temperatura i d'humitat, i a la degradació antròpica, donada la seva situació a l'abast de l'acció humana.

PROPOSTA D'INTERVENCIÓ / CONSERVACIÓ

Intervenció recomanada

Necessitat d'intervenció	
x	No requerida
	Llarg termini
	Mig termini
	Urgent
	Molt urgent

Actuacions recomanades	
x	Consolidació / Restauració
x	Reforç de la subjecció
x	Escàner 3D
	Extracció del mur
x	Còpia
	Còpia i substitució

- Considerem que no es requereix intervenció en aquesta inscripció, degut al bon estat de conservació de la peça.
- Només a curt termini, caldria eliminar els organismes orgànics de les juntes. Aquesta proliferació es deu, probablement, a l'acumulació d'humitat i aigua que es localitza en la cornisa superior.
- Recomanem una fotogrametria per obtenir un model 3D de la inscripció i tenir un arxiu biomètric de l'estat de conservació actual de la inscripció.
- Recomanem valorar fer una còpia de la inscripció per poder fer accessible el seu estudi i gaudi a ciutadans i visitants en algun espai expositiu o centre d'interpretació.

Intervenció In situ

- Neteja i consolidació (a llarg termini).
- Eliminació dels organismes orgànics que afectes les juntes.

Extracció: justificació

No requerida

PROPOSTA DE CONTROL I MANTENIMENT

- Caldria realitzar un control periòdic cada cinc anys mitjançant fotogrametria per avaluar el ritme de degradació de la inscripció.
- De la mateixa manera, caldria realitzar intervencions d'avaluació anuals i establir un protocol de neteja, manteniment i consolidació tant de la peça com de la subjecció al mur per minimitzar el procés de degradació.

DADES GENERALS (Segons CATÀLEG DE BÉNS A PROTEGIR - PATRIMONI CULTURAL)

Denominació	Inscripció romana 30	UTM X	353808
Propietat	Privada / Església	UTM Y	4553457
Situació	Coques, 4	Número	155
Ref Cadastral	38369 11	Signatura	a729

PROTECCIÓ

Signatura	a729	Signatura anterior	XXXI
Grau de protecció	BCIL (B.7)	G de P anterior	

NÚMERO EEC/30

DESCRIPCIÓ GENERAL

Època Romana

Descripció

EX FLAVIUS
SEX L PLUTUS
VIVIT

- Fragment d'inscripció, possiblement mutilat en la seva forma original per encabir-lo al mur com a element constructiu en forma de carreu.



Bibliografia

ALFÖLDY 1975

Material

Pedra calcària anomenada Del Mèdol, fent referència a la seva procedència de la cantera romana del Mèdol, situada a 8 km de la ciutat de Tarragona. Es tracta d'una pedra calcària del miocè, de colors daurats i majoritàriament fossilífera (lumaquel·la), excepte les parts més arenoses, que no tenen fòssils.

Mides

Ubicació al mur / espai contenidor

- Encastada al mur
- Ubicada al mur exterior del creuer de la Catedral, al c/ de les Coques s/n.



Tipus d'ancoratge / Subjecció al mur

Encastada al mur amb juntes de morter de calç.

Intervencions anteriors

No s'observen

ESTAT DE CONSERVACIÓ

Estat de conservació general / Patologies

Grau de degradació	
x	Ínfirm
	Lleu
	Notable
	Greu
	Molt greu

- S'evidencia un grau de degradació ínfirm, degut, probablement a la gran alçada que es troba ubicada la inscripció.
- S'observen diferents orificis en el carreu, propis, la majoria, de la naturalesa porosa de la pedra.



Grau de subjecció / Seguretat

Sense problemes de subjecció o seguretat

Exposició als agents degradants / Factors de risc

La seva ubicació a la intempèrie, la fa susceptible a la meteorització o degradació atmosfèrica i ambiental, als canvis de temperatura i d'humitat.

PROPOSTA D'INTERVENCIÓ / CONSERVACIÓ

Intervenció recomanada

Necessitat d'intervenció	
x	No requerida
	Llarg termini
	Mig termini
	Urgent
	Molt urgent

- Considerem que no es requereix intervenció en aquesta inscripció, degut al bon estat de conservació de la peça.
- A llarg termini, es pot valorar una intervenció de consolidació i neteja de la pedra.
- Recomanem una fotogrametria per obtenir un model 3D de la inscripció i tenir un arxiu biomètric de l'estat de conservació actual de la inscripció.
- Recomanem valorar fer una còpia de la inscripció per poder fer accessible el seu estudi i gaudi a ciutadans i visitants en algun espai expositiu o centre d'interpretació.

Actuacions recomanades	
x	Consolidació / Restauració
	Reforç de la subjecció
x	Escàner 3D
	Extracció del mur
x	Còpia
	Còpia i substitució

Intervenció In situ

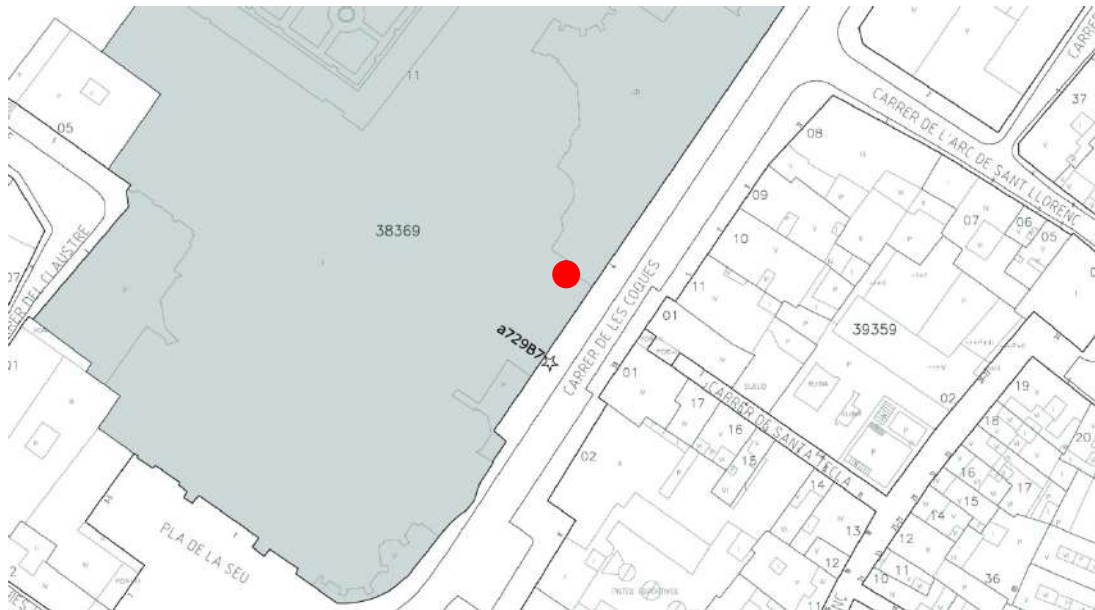
Neteja i consolidació (a llarg termini).

Extracció: justificació

No requerida

PROPOSTA DE CONTROL I MANTENIMENT

- Caldria realitzar un control periòdic cada cinc anys mitjançant fotogrametria per avaluar el ritme de degradació de la inscripció.
- De la mateixa manera, caldria realitzar intervencions d'avaluació anuals i establir un protocol de neteja, manteniment i consolidació tant de la peça com de la subjecció al mur per minimitzar el procés de degradació.



DADES GENERALS (Segons CATÀLEG DE BÉNS A PROTEGIR - PATRIMONI CULTURAL)

Denominació	Inscripció jueva 31	UTM X	353680
Propietat	Privada / Col·legi d'Enginyers	UTM Y	4553407
Situació	Escrivanies Velles, 6	Número	156
Ref Cadastral	38369 04	Signatura	a730

PROTECCIÓ

Signatura	a730	Signatura anterior	I
Grau de protecció	BCIL (B.7)	G de P anterior	

NÚMERO EEC/31

DESCRIPCIÓ GENERAL

Època Medieval Cronologia 1302

Descripció

Es tracta d'una de les dues làpides hebraiques que el canonge infermer Carlos Gonzalo Posada va descobrir en una vinya molt a prop de la platja del Miracle (on es trobava el cementiri de la comunitat hebraica de la ciutat, i que va fer portar a casa seva per col·locar-les a la façana, en una finestra, i fent servir per muntants dues làpides romanes.

La seva transcripció resa:

"Aquest sepulcre és del rabí Ananías, fill de Simeón Arlabí. Morí en la lluna de Yair, l'any 62. Tingui pau. Descansi sobre el seu fèretre".



Bibliografia

FITA, 1903, 455-462; FITA, 1877; DOMINGO I MURTRA, 1997, 14; VILLANUEVA, 1851, vol. XX, 100-105; FITA, 1877; FITA, 1877b, 17-21; HERNÁNDEZ SANAHUJA/TORRES, 1867, 86-87; SÁNCHEZ REAL, 1951.

Material

Possible pedra de Santa Tecla. Es tracta d'una pedra calcària del cretaci superior, l'aspecte més característic de la qual és el d'una roca de color groc que pot variar des de relativament clar a daurat, amb petits nuclis o vetes blanques i uns capil·lars de color vermell viu. De textura granular, està construïda majoritàriament per calcita, tot i que també conté components fòssils.

Caldria anàlisi petrogràfic per determinar exactament la seva composició.

Mides

175 x 84 x 40 cm.

Ubicació al mur / espai contenidor

- Encastada antigament a la façana de la casa formant la base d'una finestra. Actualment substituïda per una còpia.
- L'original es troba dins la seu del Col·legi d'Enginyers, al c/ Escrivanies Velles nº6



Tipus d'ancoratge / Subjecció al mur

Exempta. Situada sobre una base en espai interior.



Intervencions anteriors

Es va retirar del mur i es va realitzar una còpia.

ESTAT DE CONSERVACIÓ

Estat de conservació general / Patologies

Grau de degradació	
x	Ínfin
	Lleu
	Notable
	Greu
	Molt greu

No presenta problemes de conservació.



Grau de subjecció / Seguretat

- La peça original es troba exposada en espai interior, sobre peanya.
- La còpia es troba encastada al mur exterior de l'edifici, a l'espai originari.



Exposició als agents degradants / Factors de risc

No s'observen

PROPOSTA D'INTERVENCIÓ / CONSERVACIÓ

Intervenció recomanada

Necessitat d'intervenció	
x	No requerida
	Llarg termini
	Mig termini
	Urgent
	Molt urgent

- Tenint en compte el bon estat de conservació de la peça i les condicions òptimes de l'espai on es troba actualment, no considerem necessària cap intervenció en aquesta inscripció.
- Recomanem una fotogrametria per obtenir un model 3D de la inscripció per tenir un arxiu complet de les inscripcions.

Actuacions recomanades	
	Consolidació / Restauració
	Reforç de la subjecció
x	Escàner 3D
	Extracció del mur
	Còpia
	Còpia i substitució

Intervenció In situ

Estudi petrogràfic.

Extracció: justificació

No requerida

PROPOSTA DE CONTROL I MANTENIMENT

No requerida

DADES GENERALS (Segons CATÀLEG DE BÉNS A PROTEGIR - PATRIMONI CULTURAL)

Denominació	Inscripció jueva 32	UTM X	353680
Propietat	Privada / Col·legi d'Enginyers	UTM Y	4553407
Situació	Escrivanies Velles, 6	Número	157
Ref Cadastral	38369 04	Signatura	a731

PROTECCIÓ

Signatura	a731	Signatura anterior	II
Grau de protecció	BCIL (B.7)	G de P anterior	

NÚMERO EEC/32

DESCRIPCIÓ GENERAL

Època Medieval Cronologia 1300

Descripció

Es tracta d'una de les dues làpides hebraiques que el canonge infermer Carlos Gonzalo Posada va descobrir en una vinya molt a prop de la platja del Miracle i que va fer portar a casa seva per col·locar-les a la façana, en una finestra, i fent servir per muntants dues làpides romanes.

La seva transcripció és:

"Este es el sepulcro de rabí Jayyam hijo de rabí Isaac. Falleció en Nisán año 60. Véngale paz; descanse sobre su lecho".



Bibliografia

FITA, 1903, 455-462; FITA, 1877; DOMINGO I MURTRA, 1997, 14; VILLANUEVA, 1851, vol. XX, 100-105; FITA, 1877; FITA, 1877b, 17-21; HERNÁNDEZ SANAHUJA/TORRES, 1867, 86-87; SÁNCHEZ REAL, 1951.

Material

Possible pedra de Santa Tecla. Es tracta d'una pedra calcària del cretàc superior, l'aspecte més característic de la qual és el d'una roca de color groc que pot variar des de relativament clar a daurat, amb petits nuclis o vetes blanques i uns capil·lars de color vermell viu. De textura granular, està construïda majoritàriament per calcita, tot i que també conté components fòssils.

Caldria anàlisi petrogràfic per determinar exactament la seva composició.

Mides

152 x 47 x 36 cm

Ubicació al mur / espai contenidor

- Encastada antigament a la façana de la casa formant la base d'una finestra. Actualment substituïda per una còpia.
- L'original es troba dins la seu del Col·legi d'Enginyers, al c/ Escrivanies Velles nº6



Tipus d'ancoratge / Subjecció al mur

Exempta. Situada sobre una base en espai interior.



Intervencions anteriors

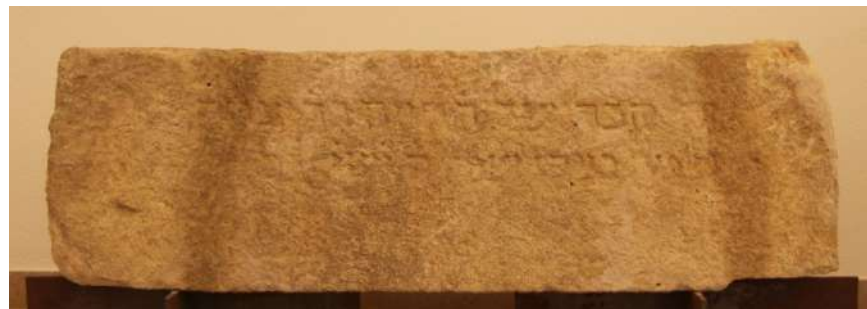
Es va retirar del mur i es va realitzar una còpia.

ESTAT DE CONSERVACIÓ

Estat de conservació general / Patologies

Grau de degradació	
x	Ínfin
	Lleu
	Notable
	Greu
	Molt greu

No presenta problemes de conservació.



Tipus d'ancoratge / Subjecció al mur

- La peça original es troba exposada en espai interior, sobre peanya.
- La còpia es troba encastada al mur exterior de l'edifici, a l'espai originari.



Exposició als agents degradants / Factors de risc

No s'observen

PROPOSTA D'INTERVENCIÓ / CONSERVACIÓ

Intervenció recomanada

Necessitat d'intervenció	
	No requerida
	Llarg plaç
	Mig plaç
	Urgent
	Molt urgent

- Tenint en compte el bon estat de conservació de la peça i les condicions òptimes de l'espai on es troba actualment, no considerem necessària cap intervenció en aquesta inscripció.
- Recomanem una fotogrametria per obtenir un model 3D de la inscripció per tenir un arxiu complet de les inscripcions.

Actuacions recomanades	
	Consolidació / Restauració
	Reforç de la subjecció
	Escàner 3D
	Extracció del mur
	Còpia
	Còpia i substitució

Intervenció In situ

Estudi petrogràfic.

Extracció: justificació

No requerida

PROPOSTA DE CONTROL I MANTENIMENT

No requerida

DADES GENERALS (Segons CATÀLEG DE BÉNS A PROTEGIR - PATRIMONI CULTURAL)

Denominació	Inscripció romana 33	UTM X	353678
Propietat	Privada / Col·legi d'Enginyers	UTM Y	4553405
Situació	Escrivanes Velles, 6	Número	158
Ref Cadastral	38369 04	Signatura	a732

PROTECCIÓ

Signatura	a732	Signatura anterior	III
Grau de protecció	BCIL (B.7)	G de P anterior	

NÚMERO EEC/33

DESCRIPCIÓ GENERAL

Època Romana

Descripció

D M
DOMIT GEMELLI
NAE CAECILIUS
PRISCIANVS
CONIVGI
OPTIME DE SE
MERITAE

- Inscripció romana encastada antigament a la façana de la casa.
- Actualment substituïda per una còpia. L'original es troba dins el Col·legi d'Enginyers.



Bibliografia

ALFÖLDY 1975, NUM. 557

Material

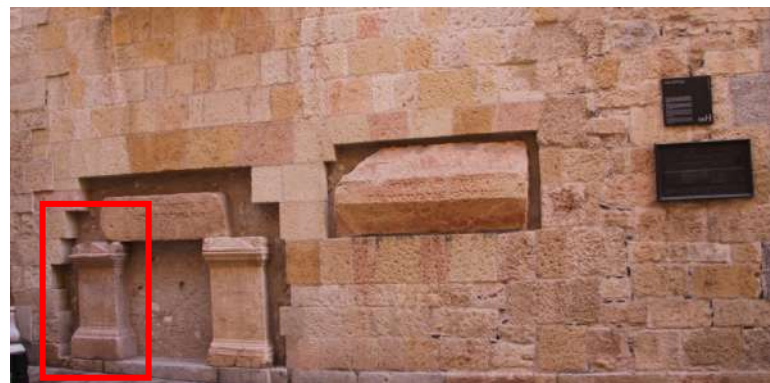
Pedra de Llisós, coneguda també popularment com *Pedra del Llorito*, fent referència a la cantera pròxima a Tarragona on, actualment, es troba el santuari del Loreto. Es tracta d'una pedra calcària micrítica, normalment de color gris fosc, amb abundants vetes blanques de calcària recristal·litzada, pròpia de Tarragona i molt utilitzada en l'època romana.

Mides

120 x 65 x 45 cm

Ubicació al mur / espai contenidor

- Encastada antigament a la façana de la casa formant la base d'una finestra. Actualment substituïda per una còpia.
- L'original es troba dins la seu del Col·legi d'Enginyers, al c/ Escrivanies Velles nº6



Tipus d'ancoratge / Subjecció al mur

Exempta. Situada sobre una base en espai interior.



Intervencions anteriors

Es va retirar del mur i es va realitzar una còpia.

ESTAT DE CONSERVACIÓ

Estat de conservació general / Patologies

Grau de degradació	
x	Ínfin
	Lleu
	Notable
	Greu
	Molt greu

No presenta problemes de conservació.



Grau de subjecció / Seguretat

- La peça original es troba exposada en espai interior, sobre peanya.
- La còpia es troba encastada al mur exterior de l'edifici, a l'espai originari.



Exposició als agents degradants / Factors de risc

No s'observen

PROPOSTA D'INTERVENCIÓ / CONSERVACIÓ

Intervenció recomanada

Necessitat d'intervenció	
x	No requerida
	Llarg termini
	Mig termini
	Urgent
	Molt urgent

- Tenint en compte el bon estat de conservació de la peça i les condicions òptimes de l'espai on es troba actualment, no considerem necessària cap intervenció en aquesta inscripció.
- Recomanem una fotogrametria per obtenir un model 3D de la inscripció per tenir un arxiu complet de les inscripcions.

Actuacions recomanades	
	Consolidació / Restauració
	Reforç de la subjecció
x	Escàner 3D
	Extracció del mur
	Còpia
	Còpia i substitució

Intervenció In situ

No requerida

Extracció: justificació

No requerida

DADES GENERALS (Segons CATÀLEG DE BÉNS A PROTEGIR - PATRIMONI CULTURAL)

Denominació	Inscripció romana 34	UTM X	353680
Propietat	Privada / Col·legi d'Enginyers	UTM Y	4553407
Situació	Escrivanies Velles, 6	Número	159
Ref Cadastral	38369 04	Signatura	a733

PROTECCIÓ

Signatura	a733	Signatura anterior	IV
Grau de protecció	BCIL (B. 7)	G de P anterior	

NÚMERO EEC/34

DESCRIPCIÓ GENERAL

Època Romana

Descripció

D M
M HERENNIUS MASCEL
LIO SEVERUM TARRACON
FECI ME VIVO MEMORIAM
SIMIL A BOBUS MIHI
ET HERENNIAE FAONICE
NI BENEMERENTI LIBER
TAE ET UXORI SIMPLICIS
SIMAE
B N F

- Inscripció romana encastada antigament a la façana de la casa.
- Actualment substituïda per una còpia. L'original es troba dins el Col·legi d'Enginyers.



Bibliografia

ALFÖLDY 1975, NUM. 419.

Material

Pedra de Llisós, coneguda també popularment com *Pedra del Llorito*, fent referència a la cantera pròxima a Tarragona on, actualment, es troba el santuari del Loreto. Es tracta d'una pedra calcària micrítica, normalment de color gris fosc, amb abundants vetes blanques de calcària recristal·litzada, pròpia de Tarragona i molt utilitzada en l'època romana.

Mides

126 x 65 x 50 cm

Ubicació al mur / espai contenidor

- Encastada antigament a la façana de la casa. Actualment substituïda per una còpia.
- L'original es troba dins la seu del Col·legi d'Enginyers, al c/ Escrivanes Velles nº6



Tipus d'ancoratge / Subjecció al mur

Exempta. Situada sobre una base en espai interior.

Intervencions anteriors

Es va retirar del mur i es va realitzar una còpia.

ESTAT DE CONSERVACIÓ

Estat de conservació general / Patologies

Grau de degradació	
x	Ínfim
	Lleu
	Notable
	Greu
	Molt greu

No presenta problemes de conservació.



Grau de subjecció / Seguretat

- La peça original es troba exposada en espai interior, sobre peanya.
- La còpia es troba encastada al mur exterior de l'edifici, a l'espai originari.



Exposició als agents degradants / Factors de risc

No s'observen

PROPOSTA D'INTERVENCIÓ / CONSERVACIÓ

Intervenció recomanada

Necessitat d'intervenció	
x	No requerida
	Llarg termini
	Mig termini
	Urgent
	Molt urgent

- Tenint en compte el bon estat de conservació de la peça i les condicions òptimes de l'espai on es troba actualment, no considerem necessària cap intervenció en aquesta inscripció.
- Recomanem una fotogrametria per obtenir un model 3D de la inscripció per tenir un arxiu complet de les inscripcions.

Actuacions recomanades	
	Consolidació / Restauració
	Reforç de la subjecció
x	Escàner 3D
	Extracció del mur
	Còpia
	Còpia i substitució

Intervenció In situ

No requerida

Extracció: justificació

No requerida

PROPOSTA DE CONTROL I MANTENIMENT

No requerida

DADES GENERALS (Segons CATÀLEG DE BÉNS A PROTEGIR - PATRIMONI CULTURAL)

Denominació	UTM X
Propietat	UTM Y
Situació	Número
Ref Cadastral	Signatura

PROTECCIÓ

Signatura	Signatura anterior
Grau de protecció	G de P anterior

NÚMERO EEC/35

DESCRIPCIÓ GENERAL

Època Romana

Descripció

- Fragment d'inscripció romana trobada durant les obres de rehabilitació del Col·legi d'Enginyers.
- Es va realitzar una còpia que es va col·locar a la façana de l'edifici
- L'original es conserva a l'interior de l'edifici



Material

Pedra de Llisós, coneguda també popularment com *Pedra del Llorito*, fent referència a la cantera pròxima a Tarragona on, actualment, es troba el santuari del Loreto. Es tracta d'una pedra calcària micrítica, normalment de color gris fosc, amb abundants vetes blanques de calcària recristal·litzada, pròpia de Tarragona i molt utilitzada en l'època romana.

Mides

58 x 53 x 18 cm

Ubicació al mur / espai contenidor

- Es va realitzar una còpia que es va col·locar a la façana de l'edifici
- L'original es troba dins la seu del Col·legi d'Enginyers, al c/ Escrivanies Velles nº6



Tipus d'ancoratge / Subjecció al mur

Exempta. Situada sobre una base en espai interior.



Intervencions anteriors

Es va retirar del mur i es va realitzar una còpia.

ESTAT DE CONSERVACIÓ

Estat de conservació general / Patologies

Grau de degradació	
x	Ínfin
	Lleu
	Notable
	Greu
	Molt greu

No presenta problemes de conservació.



Grau de subjecció / Seguretat

- La peça original es troba exposada en espai interior, sobre peanya.
- La còpia es troba encastada al mur exterior de l'edifici, a l'espai originari.



Exposició als agents degradants / Factors de risc

No s'observen

PROPOSTA D'INTERVENCIÓ / CONSERVACIÓ

Intervenció recomanada

Necessitat d'intervenció	
x	No requerida
	Llarg termini
	Mig termini
	Urgent
	Molt urgent

- Tenint en compte el bon estat de conservació de la peça i les condicions òptimes de l'espai on es troba actualment, no considerem necessària cap intervenció en aquesta inscripció.
- Recomanem una fotogrametria per obtenir un model 3D de la inscripció per tenir un arxiu complet de les inscripcions.

Actuacions recomanades	
	Consolidació / Restauració
	Reforç de la subjecció
x	Escàner 3D
	Extracció del mur
	Còpia
	Còpia i substitució

Intervenció In situ

Estudi epigràfic (per tractar-se d'una peça no catalogada)

Extracció: justificació

No requerida

PROPOSTA DE CONTROL I MANTENIMENT

No requerida

DADES GENERALS (Segons CATÀLEG DE BÉNS A PROTEGIR - PATRIMONI CULTURAL)

Denominació	Inscripció medieval 35	UTM X	353819
Propietat	Privada / Capítol Catedralici	UTM Y	4553510
Situació	Sant Pau, 5	Número	160
Ref Cadastral	38369 11	Signatura	a734

PROTECCIÓ

Signatura	a734	Signatura anterior	
Grau de protecció	BCIL (B. 7)	G de P anterior	

NÚMERO EEC/36

DESCRIPCIÓ GENERAL

Època Medieval

Descripció

- Inscripció medieval encastada darrera la capella de Santa Tecla la Vella.
- Possiblement mutilada per encabir-la com a element constructiu dins el mur.



Material

Marbre. Es tracta d'una roca metamòrfica, calcària, amb textura compacta i un aspecte cristal·litzat i cristal·lí, composta principalment per grans microscòpics de calcita. És una roca ornamental d'ús històric.

Mides

33 x 47 cm.

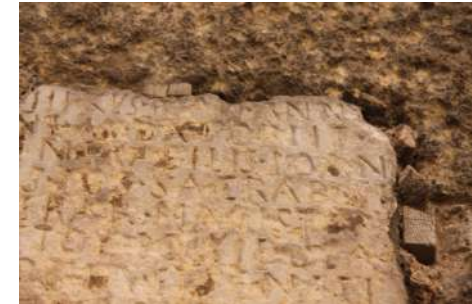
Ubicació al mur / espai contenidor

- Situada a 2,06 metres del nivell del terra.
- Ubicada al c/ Sant Pau nº5, en el mur posterior de la Capella de Santa Tecla La Vella.



Tipus d'ancoratge / Subjecció al mur

- Encastada al mur amb fixació de morter de calç.
- Fragments de fusta i pedres actuen a mode de falques i farcit.



Intervencions anteriors

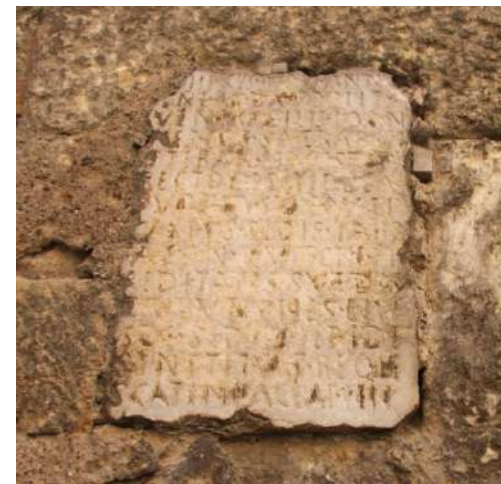
No s'observen

ESTAT DE CONSERVACIÓ

Estat de conservació general / Patologies

Grau de degradació	
	Ínfim
x	Lleu
	Notable
	Greu
	Molt greu

- S'evidencia un grau de degradació lleu, amb bona conservació de la tipografia.
- S'observen elements mutilats en tot el perímetre de la peça.
- Important pàtina calcària de color groguenc i marró que afecta puntualment diferents punt de la superfície.
- Proliferació d'organismes vegetals (fongs i líquens).



Tipus d'ancoratge / Subjecció al mur

- La subjecció al mur està molt degradada. S'ha perdut gairebé la totalitat del morter de calç i les fustes que actuen de falca estan al descobert.
- El nivell de seguretat de la subjecció és molt baix.
- S'evidencia perill de despreniment de fustes i morter, posant en risc la subjecció de la inscripció al mur.



Exposició als agents degradants / Factors de risc

- La seva ubicació a la intempèrie, la fa susceptible a la meteorització o degradació atmosfèrica i ambiental, als canvis de temperatura i d'humitat, i a la degradació antròpica, donada la seva situació a l'abast de l'acció humana.
- La debilitat de la subjecció, la fa susceptible de furt i vandalisme.

PROPOSTA D'INTERVENCIÓ / CONSERVACIÓ

Intervenció recomanada

Necessitat d'intervenció	
	No requerida
	Llarg termini
	Mig termini
	Urgent
x	Molt urgent

Actuacions recomanades	
x	Consolidació / Restauració
x	Reforç de la subjecció
x	Escàner 3D
x	Extracció del mur
	Còpia
x	Còpia i substitució

- Considerem molt urgent la intervenció en aquesta inscripció, degut a la degradació de la subjecció, que fa a la peça vulnerable a furts i vandalisme.
- Creiem necessària una primera intervenció de consolidació i neteja de la pedra, així com un reforç urgent de la subjecció al mur amb morter de calç.
- Recomanem una fotogrametria per obtenir un model 3D de la inscripció i poder realitzar una còpia de la mateixa.
- La afectació progressiva a la integritat de la inscripció i el seu valor testimonial, fan recomanable la substitució de la peça original per una còpia per tal de mantenir la presència d'aquestes peces als carrers de la Part Alta, ja que són un símbol referencial del món romà tant pels ciutadans com pels visitants de la ciutat.

Intervenció In situ

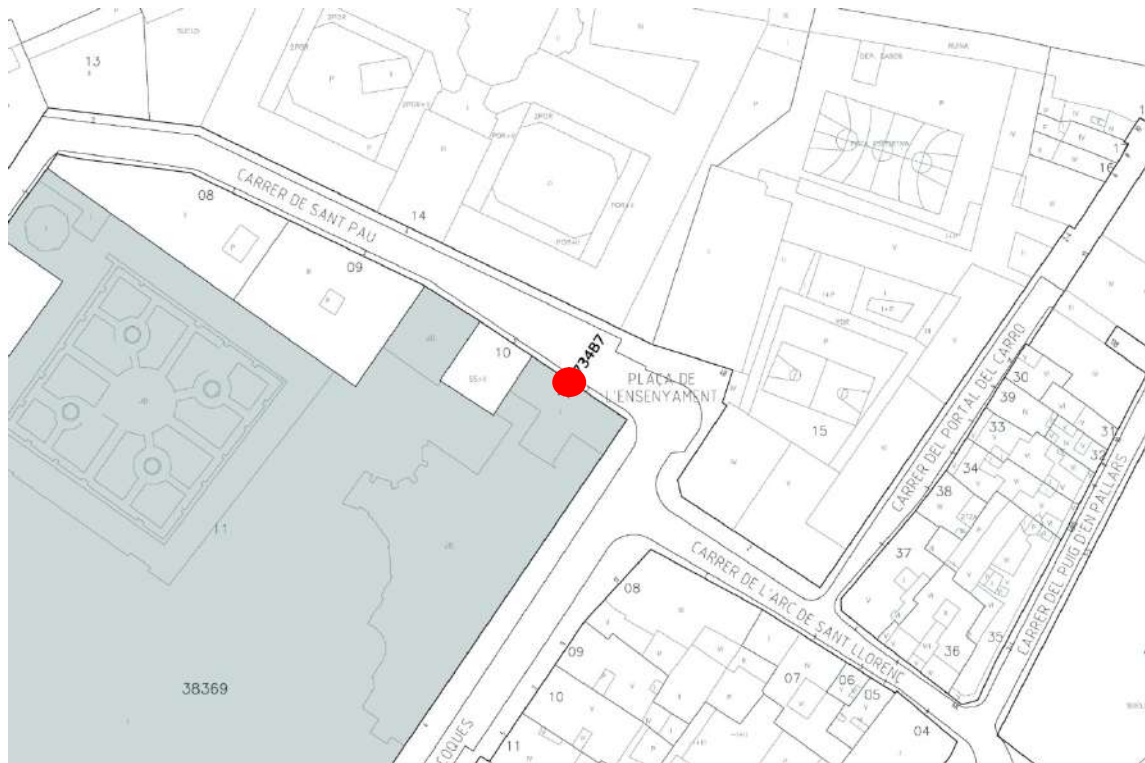
- Neteja i consolidació.
- Reforç de la subjecció al mur amb morter de calç.

Extracció: justificació

- L'efecte irremediable de la humitat per capilaritat procedent del sòl, que es mostra en l'aparició de la capa calcària de la peça, justifica la necessitat d'extracció de la inscripció per tal de salvaguardar-ne la integritat.
- L'exposició als agents atmosfèrics, climatològics, biològics i, sobretot, antròpics, reforcen aquesta necessitat.

PROPOSTA DE CONTROL I MANTENIMENT

- Un cop realitzades les intervencions d'urgència, i en cas de no poder extreure la inscripció del mur, caldria realitzar un control periòdic cada cinc anys mitjançant fotogrametria per avaluar el ritme de degradació de la inscripció.
- De la mateixa manera, caldria realitzar intervencions d'avaluació anuals i establir un protocol de neteja, manteniment i consolidació tant de la peça com de la subjecció al mur per minimitzar el procés de degradació.



DADES GENERALS (Segons CATÀLEG DE BÉNS A PROTEGIR - PATRIMONI CULTURAL)

Denominació	UTM X
Propietat	UTM Y
Situació	Número
Ref Cadastral	Signatura

PROTECCIÓ

Signatura	Signatura anterior
Grau de protecció	G de P anterior

NÚMERO EEC/37

DESCRIPCIÓ GENERAL

Època Medieval

Descripció

- Possible lauda medieval amb inscripció jueva
- Encastada horitzontalment al mur



Bibliografia

Material

Pedra calcària, probablement de Llisós, però caldria realitzar estudi petrogràfic per conèixer exactament la seva composició.

Mides

150 x 25 cm.

Ubicació al mur / espai contenidor

- Encastada al mur a 30 cm del nivell del terra.
- Situada sota una antiga porta, avui paredada.
- S'ubica al c/ Santa Anna nº1, en un mur lateral de l'església de la Trinitat.



Tipus d'ancoratge / Subjecció al mur

- Encastada al mur amb fixació de morter de calç.



Intervencions anteriors

No s'observen

ESTAT DE CONSERVACIÓ

Estat de conservació general / Patologies

Grau de degradació	
	Ínfin
	Lleu
x	Notable
	Greu
	Molt greu

- S'evidencia un grau de degradació notable provocat per l'acció de la humitat per capil·laritat, que està degradant ja tota la superfície de la inscripció, que és il·legible.
- S'observen restes de ciment en la superfície.
- Lleu pàtina calcària de color groguenc.



Grau de subjecció / Seguretat

Bon grau de subjecció, sense problemes de seguretat.

Exposició als agents degradants / Factors de risc

- La seva ubicació a la intempèrie, la fa susceptible a la meteorització o degradació atmosfèrica i ambiental, als canvis de temperatura i d'humitat, i a la degradació antròpica, donada la seva situació a l'abast de l'acció humana. La seva situació a ran de terra la fa susceptible a la degradació antròpica, al rec municipal i als orins d'animals.
- L'acció continuada de la humitat per capil·laritat que pateix, és el major factor de risc que pateix la inscripció, que ja mostra una degradació total de la tipografia.

PROPOSTA D'INTERVENCIÓ / CONSERVACIÓ

Intervenció recomanada

Necessitat d'intervenció	
	No requerida
	Llarg termini
x	Mig termini
	Urgent
	Molt urgent

Actuacions recomanades	
x	Consolidació / Restauració
	Reforç de la subjecció
x	Escàner 3D
x	Extracció del mur
	Còpia
x	Còpia i substitució

- Considerem una intervenció a mig termini en aquesta inscripció, degut a la degradació de la tipografia.
- Creiem necessària una primera intervenció de consolidació i neteja de la pedra.
- Recomanem una fotogrametria per obtenir un model 3D de la inscripció i poder realitzar una còpia de la mateixa.
- La greu afectació a la integritat de la inscripció, fan recomanable la substitució de la peça original per una còpia per tal de mantenir la presència d'aquestes peces als carrers de la Part Alta, ja que són un símbol referencial del món romà tant pels ciutadans com pels visitants de la ciutat.

Intervenció In situ

- Neteja i eliminació de les restes de ciment.
- Consolidació

CONCLUSIONS

Les trenta set inscripcions romanes i medievals recollides en aquest estudi són un conjunt històric i testimonial genuí de la nostra ciutat. Conegudes i estimades per als ciutadans, són també un punt d'atenció i de parada obligada per a les rutes turístiques per la ciutat antiga. Conservar en el millor estat possible aquest patrimoni no només posa en valor la singularitat de les peces, sinó també el seu llegat testimonial, referent per a historiadors i estudiosos de la matèria.

Exceptuant dos casos, totes les inscripcions són elements reutilitzats per a la construcció de les edificacions que les allotgen, remuntant-se aquesta construcció a centenars d'anys enrere, especialment en els casos d'aquelles que trobem als murs de la catedral o de la muralla. Des de la seva incrustació han complert la funció d'element constructiu, però la seva singularitat com a testimonis directes de la vida de Tàrraco, fa que la seva natural degradació faci necessària una cura i atenció especials més enllà de la seva funcionalitat.

La col·locació d'aquestes inscripcions als murs dels edificis de la Part Alta de Tarragona, és, a parts iguals, una gran sort i un enorme desavantatge. Mentre que la seva situació enriqueix i singularitza els nostres carrers, aquesta mateixa situació exposa aquests importants testimonis històrics a una degradació irremediable. La meteorització (exposició als agents atmosfèrics, canvis de temperatura i humitat, etc), l'acció antròpica (vandalisme, regs, orins, etc) i la humitat per capil·laritat (absorció de la humitat ascendent provinent del sòl), afecten actualment, de forma molt greu, la integritat de la gran majoria de les inscripcions.

L'acció de la humitat per capil·laritat queda palesa en la degradació progressiva i ascendent de les inscripcions, que tenen total o parcialment perduda la tipografia en la seva base i es conserva millor en la zona superior. Algunes d'elles també presenten decorticacions (pèrdua de fragments petris en forma d'escama o plaquetes) i altres ja presenten totalment perduda la tipografia, degut a un desgast per erosió dels agents climatològics i ambientals. Aquests mateixos agents provoquen la proliferació d'organismes vegetals en forma de fongs i líquens de diferents aparences i coloració.

La mateixa exposició a la intempèrie ha provocat la creació d'una pàtina calcària fruit del canvi de la composició química de la pedra produïda pels agents meteorològics. En moltes d'elles també s'aprecien nombroses fissures i algunes estan fracturades, probablement d'origen o fruit de l'acció humana en el mateix moment que es van incrustar als murs. També a l'acció humana

devenem algunes reintegracions de ciment a les juntes o a la pròpia superfície de la inscripció que malmeten la seva integritat. Puntualment, també s'observen restes de ciment i/o pintura fruit del vandalisme.

En general, i degut a la col·locació de les inscripcions a mode de carreus, el grau de subjecció al mur és bo. Amb tot, en alguns casos, el morter de calç de les juntes està molt degradat, fet que pot comportar perill de despreniment dels elements de la junta o de robatori de la inscripció (només en el cas de la inscripció medieval EEC/36, situada al carrer de Sant Pau, al mur exterior de la capella de Santa Tecla La Vella).

Un cop detectats i analitzats els diferents graus de degradació de les inscripcions i la seva fixació als murs, considerem imprescindible realitzar una primera fase d'intervenció consistent en una neteja de les inscripcions (eliminació de pàtina orgànica, fongs i líquens, i eliminació de restes de ciment i/o pintades), respectant la pàtina calcària que algunes han generat, ja que, actualment, aquesta els brinda certa protecció als agents externs. En aquesta intervenció d'urgència també caldria refer les juntes malmeses amb morter de calç. Per últim, caldria una intervenció de consolidació de la pedra per tal d'intentar frenar la seva degradació.

En alguns casos puntuals, aquesta primera intervenció caldria que anés acompanyada d'accions perifèriques per evitar majors degradacions. És el cas de les inscripcions que pateixen l'acció directe o propera de l'aigua degut a males canalitzacions (EEC/18, a la Torre del Tintorer, a la Via de l'Imperi Romà), o als reguerons superiors (EEC/14 a l'Arc de'n Toda o EEC/11 al carrer Riudecols). En el cas de les inscripcions que no estan encastades al mur (EEC/24 al pati de Casa Balcells i EEC/09 al pati del Col·legi d'Arquitectes), seria suficient un trasllat a una zona coberta o interior i la realització d'un peu o peanya que les aïllés de la humitat procedent del sòl).

Paral·lelament a aquestes intervencions d'urgència, recomanem una fotogrametria de totes les pedres per obtenir un model 3D de la inscripció. Això proporcionaria un arxiu biomètric de l'estat actual de conservació de totes les peces i permetria, també, avaluar-ne la degradació en un futur.

Un cop realitzades aquestes primeres intervencions, creiem del tot necessari el procés següent d'extracció de les inscripcions dels murs contenidors, substituint les peces originals per còpies realitzades a partir de la fotogrametria en 3D. En aquest estudi, hem

considerat que algunes de les inscripcions no requereixen de manera urgent aquesta acció. Es tracta bàsicament de les peces encastades al creuer de la catedral i al convent de les Oblates. La seva ubicació a molts metres d'alçada i la poca degradació que presenten, les fan candidates a futures intervencions a llarg termini. Tampoc creiem urgent extreure dos inscripcions (EEC/21, al carrer Cavallers i EEC/08 al carrer Portella), que es troben en un estat tal de degradació que creiem que ja no mereixen una intervenció prioritària davant d'altres que encara es poden salvar. Tampoc tindria especial sentit substituir-les per unes còpies, ja que, actualment no conserven cap resta de tipografia.

Una excepció la trobem en les quatre inscripcions (dos romanes i dos medievals) del Col·legi d'Enginyers, al carrer Escrivanies Velles. Es tracta de quatre peces que es van retirar de la façana de l'edifici i es van substituir per còpies quan aquest va ser rehabilitat per allotjar la seu del Col·legi. Actualment, les peces originals es troben a l'interior del l'edifici, col·locades sobre peanyes i a resguard de la degradació atmosfèrica, antròpica i d'humitat. A aquestes quatre inscripcions, sumem en aquest estudi la peça EEC/35, un fragment d'inscripció romana trobat a l'edifici durant les obres de rehabilitació. Com la resta, la peça original es troba exposat a l'interior de la seu del Col·legi i es realitzà una còpia que s'encastà a l'exterior del mur de la façana principal.

Per la resta, considerem convenient iniciar, de forma immediata (i paral·lela a les intervencions d'urgència), un estudi en profunditat en clau arquitectònica, logística i legal per procedir a l'extracció de les inscripcions dels murs i la seva substitució per còpies. Reiterem la greu exposició als elements atmosfèrics, meteorològics i d'humitat que pateixen i que resulta impossible aturar en la seva ubicació actual. Rescatar aquests testimonis vigents de la història de Tarragona d'una degradació segura hauria de ser una prioritat tot i les evidents dificultats de la intervenció.

Apart de l'inqüestionable valor històric i testimonial de les peces estudiades, creiem important incidir en el fet que els carrers de la Part Alta de Tarragona perdrien una de les seves singularitats més visibles si aquestes inscripcions no es salvaguardessin de la degradació o es substituïssin per carreus moderns i sense identitat.


EVA VALLÈS I BLANCH
NIF: 39.724.882-H
TARRAGONA