

EL PASSEIG ARQUEOLÒGIC DE TARRAGONA:



DE FORTIFICACIÓ MILITAR A PASSEIG CIVIL



20 ANYS
TARRACO
PATRIMONI
MUNDIAL



AJUNTAMENT DE
TARRAGONA



www.tarragona.cat

APP
TGN
AGENDA



col·lecció
4 **passerades amb**
HISTÒRIA

1. **Les estàtues ens parlen. Un recorregut per la Rambla Nova**
2. **Tarragona, de la postguerra al *desarrollismo*. Un passeig per l'eixample de ponent**
3. **De vitralls i mosaics. L'obra de Santiago Padrós a Tarragona**
4. **El Passeig Arqueològic: de fortificació militar a passeig civil**

EDICIÓ

Biblioteca Hemeroteca Municipal
de Tarragona
A cura de: M. Elena Virgili Bertran

TEXTOS

Ramon Aloguín i Pallach

CORRECCIÓ DE TEXTOS

Antoni Delgado

DISSENY I IMPRESSIÓ

Montse Virgili · Impremta Virgili · Tarragona

PORTADA

Nani Blasco Moya ©

FOTOGRAFIES

Ajuntament de Tarragona:

Centre d'Imatges de Tarragona (CIT) / L'Arxiu

Biblioteca Hemeroteca Municipal de Tarragona (BHMT) / L'Arxiu

Arxiu Històric Ciutat de Tarragona (AHCT) / L'Arxiu

Jordí Abelló

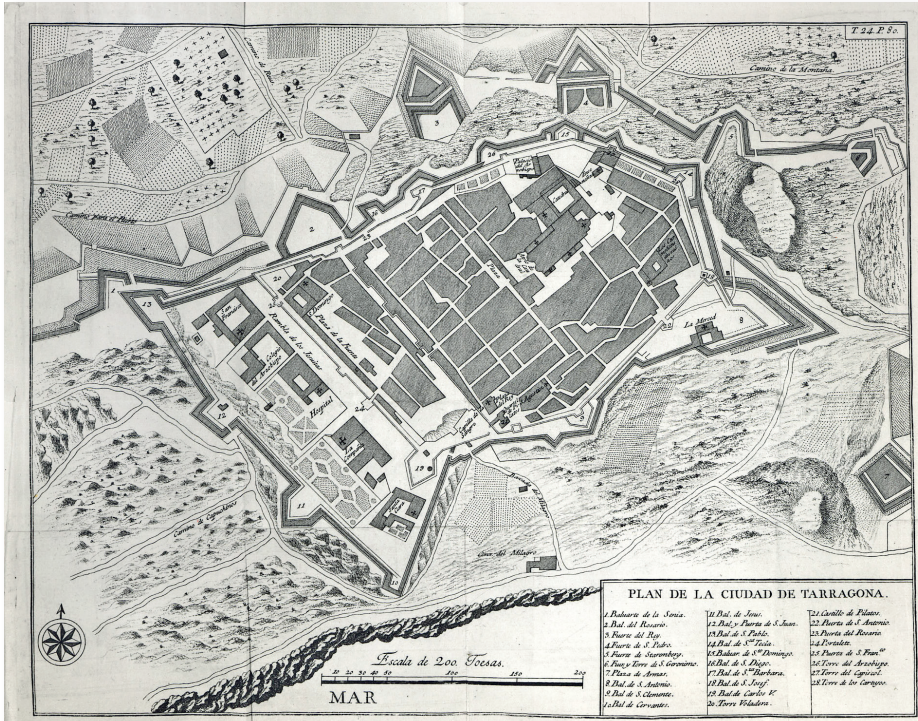
Manel Antolí ©

Rafel López Monné ©

DIPÒSIT LEGAL: T-643-2021

EL PASSEIG ARQUEOLÒGIC DE TARRAGONA: DE FORTIFICACIÓ MILITAR A PASSEIG CIVIL





Plànol de la ciutat d'Enrique Flórez, 1769. BHMT

1. EMMARCAMENT HISTÒRIC

ELS ORÍGENS: ROMA

Les muralles de Tarragona, durant més de dos mil anys, han complert amb eficàcia funcions militars: defensives i dissuasives i d'ostentació de poder. Amb la inauguració del Passeig Arqueològic, però, s'ha capgirat la situació, de manera que han esdevingut, als nostres dies, un espai cívic, cultural i social.

Les muralles són la construcció més antiga de la Hispània romana. Es van iniciar poc després de l'arribada dels exèrcits a la que esdevindrà la Imperial Tàrraco durant les Guerres Púniques. Durant dos mil anys, els formidables murs van delimitar la superfície de la ciutat edificada, amb eficàcia molt superior a la de qualsevol planejament urbanístic.

CONSTRUCCIÓ DE LA MURALLA

Els materials i el sistema constructiu no difereixen en les diverses fases. Només es distingeixen clarament en el sòcol megalític, molt més elevat en els trams més antics. Són pedres enormes (algunes superen les quaranta tones de pes) que es van extreure del mateix turó, tot replanant-lo per edificar-hi la ciutat imperial.

Durant segles, la llegenda popular en va atribuir la construcció, amb peces colossals, a forces ocultes. La base de la muralla es va dir ciclòpia, primer, i més endavant iberoromana, suposant que els carreus s'havien col·locat damunt un mur anterior, d'origen preromà. Les recerques científiques modernes han establert, fora de tot dubte, que la fortificació és totalment romana.

És interessant remarcar que la quantitat i qualitat de la pedra de Tarragona va ser un dels condicionants decisius –afegint-se a la situació estratègica del turó, el port i el riu– perquè el "cap de pont" militar inicial esdevingués la capital d'Hispània.

LA FALSA BRAGA

Després de segles d'ús sense alteracions notables, la modificació de l'art de la guerra, a partir del segle XV, exigirà alteracions transcendents. A les acaballes del segle XVII, per adequar les defenses al foc de l'artilleria de pólvora es va construir la falsa braga: un reforç perimetral que envolta la muralla antiga i permet l'emplaçament de canons. L'espai entre els dos murs, el romà i el modern, possibilitarà, ja al segle XX, la construcció del Passeig Arqueològic.

TARRAGONA DEIXA DE SER PLAÇA FORTA

De tots els setges soferts per les muralles tarragonines, cap va ser tan destructiu com el de la Guerra del Francès. El 1811 hi va haver l'assalt final, i en la retirada, el 1813, es van volar les fortificacions més estratègiques que encara restaven dretes.

La plaça forta ja no es va refer de la destrucció. A partir de 1854 es van enderrocar sistemàticament les fortificacions que separaven la Part Alta del barri del Port, i es va generar l'actual Rambla Nova i el primer eixample.

El 1868 Tarragona deixava de ser plaça forta. Els enderrocs de les fortificacions es van generalitzar. Barrejant l'odi per l'opressió física que havien exercit i l'afany d'obtenir beneficis ràpids amb el comerç de les restes per a nous usos, la destrucció no va seguir un procés sistemàtic, i es van posar en perill no només les parts modernes (segles XVII i XVIII), sinó fins i tot la fortificació romana.

LA MURALLA ÉS DECLARADA MONUMENT

Declarada monument historicoartístic el 1884, és un dels que primer van ser protegits a Espanya (el número 38 de la llista de l'Estat). Fou elevat l'any 2000 per la UNESCO a patrimoni de la humanitat, la màxima protecció a què pot aspirar un bé cultural.

El recinte conservat, amb 800 metres de recorregut, correspon al perímetre de la Part Alta (barri antic), i inclou tres torres (Arquebisbe, Seminari i Minerva), sis portes d'ús militar (portelles ciclòpies) i una porta monumental, confrontant amb l'actual sortida del Passeig per Llevant. Tot ben ordenat amb el recorregut del Passeig Arqueològic.

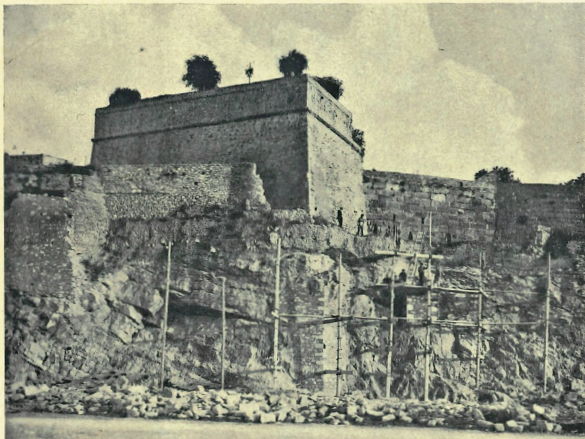
LA MURALLA, EN PERILL

Perduda la condició militar, la fortificació comença a privatitzar-se i a rebre accions poc respectuoses amb la seva condició monumental. Per exemple, l'any 1883 es va perforar el tram vora l'actual porta de sortida de Llevant del Passeig Arqueològic, per facilitar l'accés de les bèsties a l'escorxador municipal (edifici que, rehabilitat l'any 1995 per l'arquitecte Xavier Romaní, esdevingué el Rectorat de la URV).

Al peu de la mateixa falsa braga s'hi van explotar pedreres de *llisós*, calcària de molta qualitat amb què es van tallar, per exemple, els bancs de la Rambla Nova.

El sistema d'extracció, barrinades explosives, no controlava els probables desperfectes en el monument. L'any 1921, després d'una de les freqüents voladures, va restar al descobert la boca d'una galeria subterrània, que anava a través de la falsa braga fins a l'interior de la muralla. Es va suposar que la galeria era de l'època de la Guerra del Francès, i possiblement aprofitava una conducció d'aigua d'origen romà. Aquesta troballa fortuïta va ser, com veurem, l'inici de la gestació del Passeig Arqueològic.

LÀM 1



TARRAGONA: PEDRERA, AMB L'EXPLOTACIÓ DE LA QUAL ES DESTRUÍ, EN 1900, EL PAS A LA «FALSA BRAGA»



Foto, del Serv. de Monuments Històrics

ARCS CONSTRUÏTS AL PROPI LLOC PER AMPLIAR EL CAMÍ

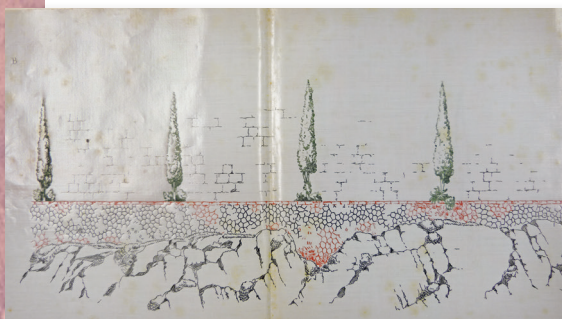
Pedrera a la Falsa Braga publicat a: Passeig Arqueològic de la Falsa Braga. Jeroni Martorell, 1933. BHMT

2. EL PROJECTE DEL PASSEIG ARQUEOLÒGIC

PRIMERS PROJECTES: PASSEIG PERIMETRAL



Projecte d'entrada al passeig de les muralles obra de l'arquitecte Josep M. Pujol. AHCT



Plantació de xiprers. Projecte de Passeig Arqueològic de l'arquitecte Jeroni Martorell, 1929. AHCT

El primer projecte que s'ha conservat és de l'any 1906. L'autor va ser Josep M. Pujol de Barberà, l'arquitecte municipal del moment, i el document es deia *Proyecto de paseo de las Murallas*. S'hi proposava fer el tomb a la muralla romana i deixar-la aïllada, desfent parcialment les estructures de la falsa braga, ja força danyades per les extraccions de pedra. L'Ajuntament veia perillar les parts modernes de la fortificació i no tenia mitjans per proposar solucions dràstiques. En aquell moment, les diverses pedreres del que és ara el Camp de Mart grataven perillosament la base de les fortificacions, almenys des de 1868, quan la ciutat va començar a desmilitaritzar-se.

El 1923, el mateix arquitecte va suggerir a la corporació municipal comprar el Fortí Negre, que ja havia passat a mans privades, i perforar un túnel des del carrer de la Civaderia per sortir al camp. Possiblement es pensava aprofitar, almenys en part, les restes del passadís descobert l'any 1921.

Qualsevol de les solucions requeria formidables obres d'enderroc i moviment de terres, i mai no es van ni tan sols iniciar. Sí que es van adquirir el Fortí Negre, part dels jardins del Seminari i el baluard, ara enderrocat, de l'escorxador. D'aquesta manera, tot el perímetre va restar de propietat municipal. A partir de 1923 i el 1928 es feren propostes més realistes, que dibuixaven un circuit el qual aprofitava parcialment la falsa braga, amb una porta al final de la via de l'Imperi per entrar-hi i una altra al passeig de Sant Antoni.

EL PROJECTE DEFINITIU PRESERVA LA FALSA BRAGA

L'any 1928 l'arquitecte de la Mancomunitat, Jeroni Martorell Terrats, es fa càrrec del projecte de Pujol i el planteja de nou. Primer, destruint en part la falsa braga (seguint les idees inicials), per passar després a una proposta conservadora, que adapta el circuit militar a passeig civil.



Arcades de pedra per suportar la Falsa Braga.
Projecte de l'arquitecte Jeroni Martorell, 1929. AHCT

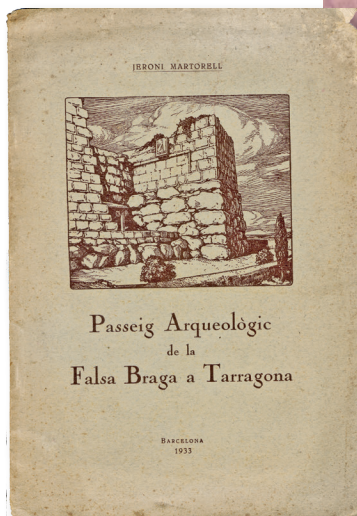
El projecte portava per nom *Proyecto de Paseo Arqueológico* en la Falsa braga. Els treballs a fer no eren complicats, però sí de magnitud considerable: es tractava de refer murs i estructures en mal estat, destruïts per les pedreres, i d'obtenir un nivell de circulació de vianants sensiblement horitzontal.

Les portes d'accés que es projecten són les del segle XVIII, que es recomponen amb treball de pedra picada del tipus *llisós*, de gran qualitat.

Es donarà enorme importància al tractament de jardí, a la plantació d'arbres i plantes, sobretot els tan romans xiprers.

El pressupost, signat per Martorell el 20 de gener de 1929, és de 99.103,88 pessetes, i els honoraris, 2.346.

La idea del Passeig es consolida; serà el primer ajuntament republicà el que en començarà les obres. El suport del tarragoní Marcel·lí Domingo en el Ministeri d'Instrucció Pública i el del seu director general de Belles Arts van ser decisius per a l'execució dels treballs, l'import final dels quals va superar amb escreix els optimistes càlculs inicials de Martorell.



Portada de l'opuscle de Jeroni Martorell, publicat pel Centre Excursionista de Barcelona, 1933.
BHMT



Inauguració del Passeig Arqueològic, 22 d'octubre de 1933. Autor desconegut. CIT

LA INAUGURACIÓ

El Passeig Arqueològic de Tarragona es va inaugurar el 22 d'octubre de 1933. En l'opuscle publicat poc després, es reconeixen les persones que ho van fer possible: l'arquitecte, Jeroni Martorell; l'alcalde, Pere Lloret; el regidor de Cultura, Antoni Company; el director general de Belles Arts, Ricardo de Orueta, i el ministre d'Instrucció Pública, Marcel·lí Domingo. Segons la descripció que en fa Lluís de Salvador a l'opuscle:

La seva longitud és d'uns 600 metres. Consta de cinc trams o andanes principals, quatre terrasses o miradors i diverses zones d'enllaç entre els primers.

El recinte del Passeig està format per l'espai comprès entre la gran muralla ibèrica (segle V a. de J. C.) i la romana que fou bastida segles després, aprofitant la primera com a basament, i les obres de fortificació que foren construïdes al peu del primer emmurallament, al segle XVIII sota la direcció de l'arquitecte militar anglès Joan Staremberg.

En construir el Passeig Arqueològic hom ha volgut respectar l'ambient i caràcter propi de la muralla, sense altra cosa que afegir-hi, com elements decoratius, diferents materials arqueològics i algunes plantes escaients.

L'EXCEL·LENT ACOLLIDA CIUTADANA

Des del primer moment, els tarragonins van admirar i estimar el Passeig, que va ser rebut unànimement com a gran millora per a la ciutat. Al llarg d'anys, era la visita obligada dels forasters cultes: al matí, Passeig i catedral, si hi havia temps, i a la tarda, la destil·leria Chartreuse, on es podia fer el tast del licor més preuat pels ciutadans.

Va ser el marc d'actes culturals i concerts.

L'èxit del disseny probablement és la simplicitat. És un circuit tancat, reposat, silenciós, per damunt de la falsa braga. D'una banda, el gran mur antic, i de l'altra, vistes del Camp de Tarragona fins a la serralada prelitoral: Llaberia i la Mola, el coll d'Alforja, la Mussara, Mont-ral i els Motllats, Miramar, Montmell, seguint les irregularitats, cantonades i eixamplaments de les fortificacions, que el fan tan sorprenent.

L'ornamentació és molt senzilla: algunes peces arqueològiques de procedències diverses, columnes i capitells romans, una columna gòtica, dues fonts i inscripcions commemoratives.

Des d'aleshores la imatge del Passeig ha servit sovint com a reclam turístic i publicitari de la ciutat.



Biblioteca Hemeroteca Municipal
(BHMT)

3. HISTÒRIA RECENT

LES ENSULSIADES DE LA MURALLA

Mentre que la fortificació va formar part de la plaça forta, les reparacions, més o menys importants, i el manteniment diari van anar a càrrec dels militars. El 1897 es va ensorrar un llenç confrontant amb la torre del Seminari (o del Cabiscol). L'Ajuntament ja es va haver de fer càrrec de la restauració, enllestida l'any 1909. Una observació atenta permet descobrir-ne la reparació. És la primera d'una llarga sèrie de reparacions que l'Ajuntament hi ha anat fent des que en va rebre la cessió.

L'any 1932, es va ensulsir un bon tros de mur, a tocar de la torre de Sant Magí. Va ser una desgràcia amb sort, ja que es van descobrir les restes del relleu de la deessa Minerva, de la primera fase de la fortificació (segles II-III aC). A més, es va poder determinar com era construïda per dins la muralla i refermar la datació, íntegrament romana, del monument.



Tarragona. – Brecha abierta por un derrumbamiento en la muralla romana de la Falsa Braga
(Fot. Vallvé)



Aspecte del pany de Muralla, moments després de produir-se l'esllavissament

Esllavissada de la muralla 1935. Publicada al Butlletí Arqueològic, núm. 3 (juliol-setembre 1935).
Autor desconegut. BHMT



Esllavissada de la muralla al jardí de l'arquebisbe, 2005

Esllavissada de la muralla i descoberta del relleu de Minerva. Foto Vallvé. Publicada a *La Vanguardia*, 24 de febrer de 1932. BHMT

Poc després, el 1935, es va tornar a esllavissar el sector confrontant amb el Fortí Negre; això va afectar una longitud de trenta metres de mur. El 1951 es va esllavissar altra vegada el pany tocant a l'accés principal i va costar més d'un any que es refés. En inaugurar-se la via de l'Imperi, la restauració encara era pendent.

En època recent, l'any 2005, es va esllavissar la cara interior de la muralla, al jardí del palau de l'Arquebisbe, mentre que el 2019 hi va haver desprendiments a la via de l'Imperi i al portal del Roser.

Actualment està en execució el Pla director per a la restauració de les muralles de Tarragona, amb un full de ruta que preveu actuar-hi en deu anys, amb un pressupost de 13 milions d'euros.

REPOSICIÓ DEL MONUMENT A AUGUST

El 1939 es va tornar a posar al Passeig Arqueològic l'estàtua d'Octavi Cèsar August, que n'havia estat retirada per l'Ajuntament al 1937. Va protagonitzar una jornada d'afirmació del bàndol victoriós de la Guerra Civil, presidida pel comte Galeazzo Ciano, ministre d'Afers Exteriors de Mussolini, i Ramon Serrano, ministre de Governació de Franco. En certa manera, el Passeig va ser un protegit del nou règim.

LA VIA DEL IMPERI

L'avinguda, el principal recorregut d'accés al Passeig, s'havia urbanitzat l'any 1932, amb la col·locació de la columna romana i la plantació de xiprers a l'andana central. El 1951, sent alcalde Enric Olivé, l'arquitecte municipal, Josep M. Monravà, amb la col·laboració del decorador Enric Baixeras, va dissenyar i executar la pavimentació, ornamentada amb pedres de colors, de la via de l'Imperi, que ens ha arribat fins avui. L'any 1985, s'ajunten els dos trams del passeig central i s'hi col·loca la font al final, originalment d'un abeurador que era darrere el Mercat Central, ara plaça de Josep M. Pujol (arquitecte: Antoni Pujol).



Reportatge publicat a La Vanguardia,
12 de juliol de 1939. Fotos Pérez de Rozas



Aspecte que oferia el passeig el dia de la visita
del Comte Galeazzo Ciano, juliol de 1939 CIT

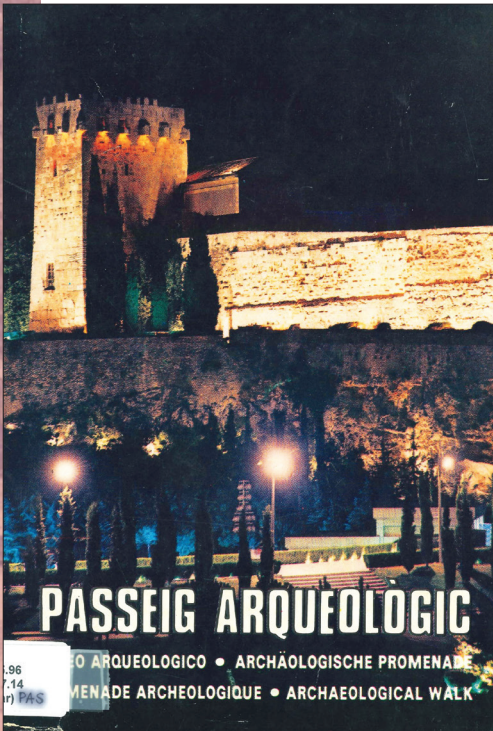


Transport dels canons damunt les vagonetes del port per col·locar-los al passeig, 1960. CIT

ELS CANONS DEL PORT

L'any 1958, s'hi van instal·lar els canons, damunt d'armons navals. Procedien del Port, on eren utilitzats, clavats al terra, de norais per amarrar-hi els vaixells. En fer-se les obres del moll transversal, en van ser retirats i foren cedits a l'Ajuntament.

LA IL·LUMINACIÓ MONUMENTAL



Amb el *desarrollismo* dels anys 60, s'hi va fer una gran intervenció: la il·luminació. El diumenge 31 de maig de 1964 es va inaugurar la il·luminació monumental del Passeig. El projecte era de l'enginyer barceloní Carles Buïgas, que s'havia fet més que famós per la font monumental de Montjuïc. L'alcalde era Benigno Dalmau, però el veritable impulsor de les obres fou el tinent d'alcalde Enric Yxart. Se'n va fer possible, durant anys, la visita nocturna; però per diverses causes, principalment per la manca de manteniment suficient, es va anar degradant fins a arruïnar-se. L'any 1990, l'Ajuntament, amb el suport d'una entitat bancària, va refer l'enllumenat monumental, però la visita nocturna no s'ha tornat a permetre. El Passeig s'ha obert esporàdicament per a concerts i altres actes culturals nocturns.

Muralla il·luminada, portada de l'opuscle publicat pel Sindicat d'Iniciativa i Turisme, 1977. BHMT

4. APUNTS PER AL RECORREGUT DE LA VISITA

1. L'accés per la **via de l'Imperi**. Considerada de sempre l'entrada principal, en el moment de la inauguració ja presentava els elements més definitoris: la columna romana, al centre, i la plantació de xiprers (1932). La columna té diversos orígens: el basament procedeix del carrer d'Adrià, i els tambors del fust, del fòrum local. La pavimentació de pedres de riu de colors, formant fulles i volutes, fou inaugurada el 18 de juliol de 1951. Va ser dissenyada per l'arquitecte municipal, Josep M. Monravà, secundat pel seu hàbil col·laborador, el decorador Enric Baixeras. L'encarregat era Ricard Drudis. El contractista va ser Fomento de Obras y Construcciones, que aleshores era una empresa seriosa però sense res a veure amb el gegant en què s'ha convertit. Van tenir el bon humor de formar, amb les pedres de la decoració, davant la torre d'en Tintorer, l'any MCMLI, detall que els hem d'agrair historiadors, documentalistes i curiosos de la ciutat. L'any 1985 es van ajuntar les coques i es va prolongar la pavimentació vers el Passeig Arqueològic, respectant escrupolosament el disseny de Monravà i Baixeras. Al capdamunt s'hi va col·locar la font de ferro amb vas de pedra, que havia estat abeurador darrere el Mercat Central. El vas de pedra es va haver de retallar considerablement, en disposar d'un espai molt més reduït que l'original (arquitecte: Antoni Pujol).



Obres de pavimentació de la Via de l'Imperi, 1951. Foto Vallvé. CIT



Aspecte de la Via de l'Imperi a finals del segle XIX, 1892.

Hauser y Menet. CIT

2. L'**entrada al Passeig** es produeix per una porta militar de la falsa braga del segle XVII, refeta acuradament en les obres dels anys trenta. A més de la porta, podem veure al seu costat el portal del Roser, medieval, encara ara un accés a la ciutat antiga; panys de muralla molt refets, en època medieval i moderna, i una portella ciclòpia, ara per sota del nivell de circulació. Finalment, hi és visible un fragment de canalització d'un aqüeducte romà de formigó. Els elements decoratius més destacats són l'escut de la ciutat, de pedra picada, i el plànol de ceràmica, dues millores probablement contemporànies, de finals dels anys cinquanta.

3. El **pas d'accés** es fa per un túnel sota el baluard de la falsa braga, cosa que fa més dramàtica l'aparició del gran pany de muralla romana que ens trobarem en emergir-ne. Encetem el recorregut amb una rampa amb graons, pavimentada en pedra, de la intervenció inicial de Martorell. Pujant al baluard per on hem entrat, es poden començar a gaudir les vistes a la ciutat i el camp. En aquest punt, damunt un armó reproduït amb fidelitat (però, segons sembla, d'un model naval), ens hi trobarem el primer dels disset canons que ornamenten el Passeig. Són armes de ferro, de fabricació escocesa (a la ciutat de Carron, coneguts com a carronades), i van ser utilitzats com a norais per atracar els vaixells al port fins al final dels anys cinquanta del segle XX, en el que ara és el moll d'Aragó.

4. A la rampa d'entrada hi trobarem el **monòlit dedicat a Ricardo de Orueta**, director general de Belles Arts en el moment de projectar-se el Passeig, considerat com una de les principals autoritats que el van fer possible. També hi veurem peces arqueològiques, com dos sarcòfags monolítics i una columna de marbre blanc, tot d'època antiga, i un plànol del Dr. Ricardo Mar, esculpit per Marcel Socias, que representa la Part Alta de la Tàrraco d'època imperial, molt ben tallat damunt marbre blanc l'any 1994. Fou col·locat inicialment a l'entrada del Pretori, a la plaça del Rei.

5. El recorregut fa, al peu del **Fortí Negre**, un angle pronunciat. A l'interior hi havia una porta romana i una quarta torre, avui desapareguda (segons Teodor Hauschild). S'hi produïa un buit que calia protegir. El Fortí és una de les primeres defenses modernes damunt la muralla antiga. Davant hi trobem un altre canó, sempre situat davant la corresponent tronera.



Ricardo de Orueta davant el monòlit que l'homenatja, 22 d' octubre de 1933. Autor desconegut. CIT

6. El proper pany, fins a la torre de l'Arquebisbe, és un dels més ben conservats de la muralla romana. Aproximadament en el centre hi ha la **làpida commemorativa del poeta tarragoní Joan Antonio i Guàrdias** (1890-1967), col·locada el 30 de maig de 1968, en l'homenatge que li va retre la ciutat. Fou tallada per l'escultor Salvador Martorell, de la Canonja; reproduceix el sonet Pedres" (1):

SI US PARO ORELLA - CARGOLS MARINS
 TALMENT- SENTO UNES REMORS LLUNYANES.
 PASSEN VORA DEL MAR LES CARAVANES DELS GLAVIS D'OR I ELS
 CORNS DIAMANTINS.
 SENTO EL XOC DE LES LLANCES PELS CAMINS
 I ESPETEC DE DRAPERIES GRANES.
 COM ARRIBEN, D'ALTIVES I D'UFANES,
 LES LEGIONS QUE VENEN D'ALLÀ DINSI!
 CALDRIA QUE TORNÉS L'ORBA GRANDESA
 PER VEURE, PEDRES, ALTRE COP ENCESA, L'ARA DELS DÉUS QUE EL
 MATEIX FOC CREMÀ.
 MÉS LLUM DEL CIM EL NOSTRE ALTAR IL·LUMINA. DAVANT LA CREU
 TOT ESPLendor DECLINA.
 PER SEMPRE, PEDRES,
 PLORAREU EN VA.

En aquest tram també hi trobem una portella cegada.



Torre de l'arquebisbe. Autor desconegut. BHMT

7. Tot seguit, es presenta la **torre de l'Arquebisbe**, la més gran i ben conservada de la fortificació. Té l'origen en una torre romana que es va modificar i elevar (fins a 25 metres) al darrer terç del segle XII i XIV. Són clarament medievals els merlets, les espitlleres i els cadafals que la coronen. Forma part del palau de l'Arquebisbe i actualment segueix sent propietat de l'Església. Per la seva gran alçària, és visible de lluny i domina la silueta més habitual de Tarragona.

8. Al seu peu hi ha el **llorer del Capitoli**, que commemora la làpida col·locada el 3 de setembre de 1951, obra també del taller de Salvador Martorell:

AQUEST LLORER

PORTAT D'ARREL DES DEL CAPITOLI

LA INSIGNE CIUTAT DE ROMA EL DONÀ A LA FILLA TARRACONENSE
QUE SEMPRE EMBELLÍ AMB EL SEU NOM I ELS SEUS FETS,
LA FAMA DE LA MARE MCMLI

9. Davant la torre de l'Arquebisbe s'hi forma una plaça, damunt el baluard. Decorada amb columnes romanes de granit i canons, és on trobem el **monument a August**. És una estàtua de bronze, reproducció del marbre descobert a Roma que es conserva als Museus Vaticans. Fa dos metres d'alçària i segueix el cànon clàssic de Policlet. És de formoses proporcions, referides a un home serè i jove. Representa Octavi Cèsar August en el cim del seu poder i glòria. Vestit amb armadura militar, descalç, s'embolcalla amb una toga civil i demana modestament l'ús de la paraula (segons altres versions, mostra la corona de llorer triomfal), tot aixecant la mà dreta, mentre que l'esquerra porta el bastó de comandament consular. La cuirassa, profusament decorada, ens remarca algunes de les seves gestes: la recuperació de les ensenyes perdudes

en el primer triumvirat, que restaven en poder dels parts, i la pacificació i incorporació a l'Imperi de determinades províncies: Hispània, Gàl·lia i Germània. Descansa damunt un podi de marbre amb aquesta inscripció (traducció de la professora Maite Blay Boqué):

LA REPÚBLICA D'ITÀLIA / L'ESTAT ITALIÀ
VA OFERIR COM A REGAL (SENSE DEMANAR RES A CANVI)
AQUESTA IMATGE
DE L'EMPERADOR CÈSAR AUGUST

A LA NOBLE CIUTAT DELS
TARRAGONINS

PER TAL DE DONAR TESTIMONI
DE LA LLOANÇA D'UN PRÍncep
EMINENT

I LA MEMÒRIA DEL NOM DE ROMA
COMPARTIDA PER UNS I ALTRES
EN LA BENVOLÈNÇA DELS SEUS
CIUTADANS

PARLANT RAFAELE GUARIGLIA EN
NOM

DEL REI D'ITÀLIA

A LA REPÚBLICA ESPANYOLA
MCMXXXIV L' ANY 1934

El relleu de les províncies representades a la cuirassa va inspirar a l'aparell de propaganda del règim feixista fer-ne obsequi a les ciutats fundades per l'emperador. L'escultura va arribar a Tarragona, regalada per l'Estat italià, l'any 1934. Es va instal·lar al Passeig Arqueològic amb moltes reserves, l'abril de 1936, el govern republicà era oposat ideològicament al feixista. Des del primer moment va desvetllar tota mena de dubtes i controvèrsies, fins que, l'any



Proposta de policromia de l'estàtua d'August dels restauradors Emma Zahonero i Jesús Mendiola, MV Arte, 2014.
Foto Rafael López-Monné / Festival Tarraco Viva

1937, el consistori la va retirar del Passeig i la va dipositar a l'Ajuntament. D'aquí sortirà de nou en acabar la Guerra Civil, l'any 1939, en una cerimònia de germanor italoespanyola d'alt nivell presidida pel comte Ciano, gendre i plenipotenciari de Mussolini, i el ministre i concunyat de Franco Ramón Serrano Suñer. Des de llavors ja no s'ha tornat a moure més. N'hi ha rèpliques, regals de Mussolini com la tarragonina, a Saragossa, Nimes, Torí i Nàpols, i unes quantes més que no s'han pogut localitzar. L'any 1971, la ciutat asturiana de Gijón va demanar a Tarragona fer-ne una rèplica, que ornamenta el seu passeig marítim, per celebrar el bimil·lenari de la fundació. L'any 2014, dins els actes de Tarraco Viva, se'n va fer una reproducció policromada, tal com se suposa que eren a la seva època les escultures.

10. Fonteta del Lleó i escut de la ciutat. Al peu de la torre de l'Arquebisbe, la font és formada per dues peces de diferents èpoques: el lleó amb el brollador, d'origen romà, i la pica més l'escut de la ciutat, barroques. La font s'hi va col·locar l'any 1933, en obrir-se el Passeig.

11. Baluard de Sant Domènec. El baluard és una excel·lent mostra de l'arquitectura militar barroca. A la planta inferior, amb voltes molt robustes per guardar-hi les municions i els explosius, s'hi presenta l'exposició permanent del setge de Tarragona l'any 1811, a la Guerra del Francès. Un túnel de pendent fortíssim assoleix la base de la fortificació i la comunica amb les línies avançades de defensa exterior. Aquest era un punt estratègic per fer una sortida desesperada per trencar el setge. A la plataforma superior, una bateria de canons apuntant en totes les direccions possibles ens recorden la sinistra funció de la falsa braga. Al

mig, s'hi conserva perfectament una diminuta cabina d'obra vista, on els sentinelles feien la guàrdia.



Polvorins de la Falsa Braga abans de la construcció del Passeig, 1930. Foto Chinchilla. CIT

12. Font amb l'escut de Tarragona de 1680. També una font barroca, procedent de la font del Llorito, col·locada amb les millors posteriors a la il·luminació nocturna de 1964.

13. Lloba Capitolina. Un altre regal de Roma a la seva fillola Tarragona. Representa la Lloba Capitolina, reproducció de la que es troba al Capitoli de Roma, alletant Ròmul i Rem, els fundadors de la ciutat. No va aixecar l'agra polèmica de l'escultura d'August, però sí que va tenir la seva itinerància. Es va col·locar el 21 d'abril de 1967, amb molt d'encert, a l'inici de la flamant avinguda de Roma, la molt esperada sortida de Tarragona vers el sud, pel pont nou. Era suspesa de la façana de l'edifici de la Prefectura Provincial del Moviment, d'on es va retirar el mes de juny de 1970 per restaurar-la i fer-ne una reproducció. El mes de juliol se'n va col·locar al Passeig l'original, mentre que la còpia va tornar a l'avinguda de Roma i, posteriorment, va ser instal·lada a l'accés del Pretori romà des de la plaça del Rei. És damunt una columna romana estroncada, amb la inscripció:



Foto Jordi Abelló

EL SÍMBOL DE LA LLOBA CAPITOLINA
 PER AMOR DE LA CIUTAT DE ROMA FOU DONAT
 A LA SEVA FILLA LA CIUTAT DE TARRAGONA
 ANY MCMLXX

14. Torre del Cabiscol o del Seminari i poterna. Tant la torre com la portella són de la primera fase de la muralla, caracteritzada per la gran alçària del sòcol megalític. El nom prové d'una dignitat de l'església de Tarragona, suprimida al segle XVIII, que era responsable de la formació escolar. Curiosament, en aquest mateix lloc hi ha l'edifici del que havia estat Seminari, cosa que justifica el segon nom de la torre. Per sota, un túnel, segurament de l'època de la falsa braga, comunica l'interior del Seminari amb l'exterior; això permetia el pas dels seminaristes, que utilitzaven el baluard com a espai d'esbarjo.

15. El pany de muralla que segueix està refet després d'una ensulsidea de l'any 1909. Al centre hi ha la **làpida d'homenatge a mossèn Miquel Melendres i Rué** (Girona, 1905 - Tarragona, 1973), eclesiàstic poeta,

amb l'escrit dels versos "Pau", ornat amb medalló de bronze amb la imatge del poeta, gravada per Lluís Maria Saumells:

PAU

NO HI HA FULLES ALS ARBRES NI HI HA VELES AL MAR,
NI AQUELLA OMBRA QUE ESPANTA NI AQUELL VENT QUE ES DESBRIDA,
NI UNA VOLVA PERDUDA NI UN OCELL A L'ATZAR,
TOT GLÒRIA HUMANA SEMBLA JA CONQUERIDA.
COR EN PAU DE LA TERRA: HEUS AQUÍ AQUEST MATÍ, DE TAN PLÀCID
BENÉSSER S'HAN DORMIT LES ONADES
LA NATURA REPOSA DE LES LLUITES D'AHIR,
I ELS XIPRERS DINS LA CALMA SÓN BANDERES PLEGADES.

TARRAGONA

A

MOSSÈN MIQUEL
MELENDRES I RUÉ

1905 - 1973



Pas de defensa. Foto Chinchilla. CIT

16. Pas de defensa. Un arc rebaixat, per damunt el passeig, suporta el passadís de connexió entre les fortificacions exteriors i la muralla interna. Correspon a les fortificacions del segle XVII. En aquest sector, el passeig està ornamentat amb diverses columnes romanes de granit, làpides amb inscripcions romanes i un sepulcre monolític.

17. Portal del Carro. El portal era la sortida medieval de la ciutat cap al Nord. A l'interior s'hi venerava la imatge de sant Magí. En fer-se la falsa braga al segle XVII, el portal es va tancar al públic. Amb el temps, s'hi va bastir la capella del sant, patró de la ciutat. Té dues naus: l'una, dins el gruix de la muralla, i l'altra, una ampliació paral·lela cap a l'interior del barri antic, totes dues del segle XIX. La porta coneguda per Porta Santa, que era tapiada des de la construcció de la fortificació exterior, es va tornar a practicar l'any 2000, protegida amb una reixa exterior.

- 18. Font barroca i baluard.** Forma part de les millores posteriors a 1964. La inscripció llatina es tradueix per:

BEU DE LA FONT DE LA SALUT
I VIURÀS

Està situada al costat de les escales que pugen al darrer baluard del Passeig Arqueològic, des d'on es pot contemplar una interessant vista de la costa de Llevant del terme: des de la farola de Torredembarra fins als fortins de la punta del Miracle.

19. Torre de Minerva o de Sant Magí.

Va canviar el nom a partir del descobriment, el 1932, del relleu de Minerva. És certament la més antiga de les torres de la muralla, possiblement de les acaballes del segle III aC. És també el primer monument romà d'Hispania. Es caracteritza pel relleu que ornamenta la seva cara de SO, el qual representa la deessa Minerva. A l'interior, una inscripció molt senzilla (feta probablement amb la punta d'una arma) referma la dedicatòria a la deessa.



Torre de Minerva, 1932. Autor desconegut. CIT

Segons Geza Alföldy, la inscripció és la més antiga de la romanització, cosa que permet atribuir-li una datació tan reculada. La presència d'altres ornaments –els tres caparrons esculpits a la cantonada o les restes del suport d'una inscripció monumental– permet als historiadors afirmar que no és una torre ordinària, sinó que pren un caràcter religiós i fundacional de l'assentament romà, reforçat per la situació en el punt més elevat del turó tarragoní. Ha estat meticulosament estudiada per Theodor Hauschild.

20. Muralla trencada. L'any 1932, després d'un episodi de pluges intenses, es va esclavissar una secció de la muralla. Segons fonts de l'època, la deficient eliminació d'aigües residuals del confrontant convent de les oblats havia minat la muralla. Els desprendiments van posar al descobert la façana de la torre amb el **relleu de Minerva** i el reble interior de la mateixa muralla. Això va permetre als estudiosos de l'època entendre com estava feta: base megalítica; reble de pedres; més amunt, de toves ceràmiques, i cares exteriors de carreus. Les teories que atribuïen a la muralla orígens diferents del romà van anar perdent sentit. També es va poder començar a determinar que la fortificació original havia tingut dues etapes: la primera, amb el sòcol megalític molt alt; la segona, amb el sòcol de poc més de dos metres. El relleu de Minerva restava cobert pel mur més nou, i això evidenciava dos moments constructius diferents. La muralla no es va refer, amb la intenció de mostrar-ne la construcció interior i deixar a la vista la torre de Minerva.



DIARIO DE TARRAGONA

ANY LXXIX. — NÚM 44 MERO SOLT: 10 CÈNTIMS

DISSABTE, 20 Febrer de 1932

REDACCIÓ I ADMINISTRACIÓ: CARREER SANT FRANCESC, 14

ELS DIES I ELS FETS

Els consums i l'inquilinat

Aquesta dies passada, hom ha pogut veure a la Premsa una nota de l'Alcaldia, referent a l'aplicació del procediment d'apremi, als morosos, pel concepte de l'impost de l'inquilinat. I encara que, dissortadament, donada la crisi econòmica actual, cal comptar sempre amb l'existència d'un cert nombre de veïns impossibilitats de complir aquell deure a ciutadà per manca absoluta de mitjans, cal reconèixer que no tots els morosos ho són per aquella causa, car n'hi ha per egoisme o per degeneració del seu esperit cívic.

Cal només recórrer com manqué a Tarragona l'impost de l'inquilinat. Pot just aquests dies ha vingut a les nostres mans un fascicle publicat el més de gener de 1909 per iniciativa del Consell Municipal d'aleshores — i del qual és autor precisament l'Alcaldé actual el senyor En Pare Lloret — la lectura del qual farà de gran profit per als afilits veïns reasagats en complir el seu deure

Com que això no fóra pràcticament possible, procurarem fer una breu recordança de la qüestió.

A REMARCAR:

«A fet ben elogiat per cert que una breu Nota de Relació de murall conlèter a l'edifici corresponia a la societat de Presses tipogràfiques del nostre diari, hagi meregut no-cre-merço que el gran honor d'un editorial de dita columna s'ha d'aver local que se dit ell mateix "el més llegit de les comarques tarragonines".

«A fet següent: usualtes, com a periodistes, no admetem mai cap polèmica, conveca ni tracte, amb un se-nyor periodista que signa Juan Zomani, per la via que no el considerem company nostre en periodisme ni li hem considerat mai. Això els cometa a la majoria dels periodistes tarragonins, als quals hem fet sempre que

EL SUCCET D'AHIR

Una part de la muralla de la Falsa Braga, cnrunada

INTERESSANTS DESCOBRIMENTS ARQUEOLÒGICS

Ahí, a migdia, s'ocurrà, amb el cossegüent terravallat, una bona part del llenç de muralla que hi ha entre la darrera torre quadrangular de l'interior de la Falsa Braga, i la porta de l'Escorçador que dona al Passeig de Circumvallació. Fou gairebé miraculós que no hi hagueri desgràcies personals, car al terrat del Convent de les Oblates, que s'aveca tot just damunt d'aquella part de la muralla, hi

ben lamentable, car ha produït danys no solament a la muralla ans encara als interessos del Convent de les Oblates on els danys poden ésser considerats en alguns milers de pesetas, per una altra banda, oferix uns descobriments arqueològicament ben interessants. En primer lloc, ha posat de manifest l'existència de la falsa muralla — d'igual-ho així — a la qual hem al·ludit de bon principi; i després

Diario de Tarragona, 20 de febrer de 1932. BHMT

21. Porta dels Socors o de Santa Tecla. És l'únic accés de carro original romà, fent excepció de les portelles, que eren d'ús restringit als militars. Per aquest lloc hi arribava des del Nord-Est la Via Augusta, seguint l'actual traçat del camí de la Cuixa. Ja en època imperial va perdre importància en traslladar-se la Via a l'actual Rambla Vella, amb les corresponents portes més importants de la ciutat. Possiblement, en l'edat mitjana ja no s'utilitzava, per la qual cosa es va traslladar el tràfec vers el Nord al proper Portal del Carro. Presenta una estructura magnífica de doble arcada, de construcció molt ben acabada, que

permet suposar que és més recent que la veïna torre de Minerva. Així i tot, és la porta romana més antiga d'Hispania.

22. Sortida del Passeig Arqueològic. Tal com l'entrada principal, es produeix per un passadís en túnel sota del baluard que tanca la falsa braga. De menors dimensions, sempre s'ha considerat un accés secundari. La justificació està en la situació propera de l'escorxador municipal (actualment, Rectorat de la URV), que era una activitat molesta, nociva, insalubre i perillosa. Precisament, van ser els responsables de l'escorxador els que van obrir una porta a la muralla (1883) per facilitar l'accés d'animals vius. Malgrat ser una millora per al barri (ens podem suposar les molèsties de ramats sencers circulant per la Part Alta), els intel·lectuals de l'època van protestar enèrgicament. El tema no es va acabar de resoldre i la porta es va tapiar, en desafectar-se l'escorxador, fins al 1983, impotent per donar compliment a les normes, progressivament més i més exigents.

Resta un fragment important de la muralla romana, fins al fortí destruït que donava a la plaça de l'Escorxador Vell (ara, un esvoranc a la muralla que serveix de pas de vianants) i el tram del passeig de Sant Antoni, que desapareix dins el Museu. El darrer tram conservat, fins a la torre de Carles V o de les Monges, està molt malmès, però a la base hi podem veure alguns dels megàlits més grans de tota la construcció. Ben estudiat pel TED'A (Taller Escola d'Arqueologia) en els anys 80 i el CAUT (Centre d'Arqueologia Urbana de Tarragona) en els anys 90, ha servit per concretar la cronologia de la muralla. No hi ha hagut sort amb la suposada porta *triumphalis*, situada a l'eix geomètric del cerc, que no s'ha localitzat en les darreres excavacions, ni tampoc amb la porta que s'hauria d'obrir a la Via Augusta, a l'actual Rambla Vella.



Aspecte del passeig Torroja abans de la urbanització del sector. Foto Vallvé, 1949. CIT



1. Accés per la via de l'Imperi
2. Entrada al Passeig
3. Entrada al Passeig
4. Monòlit a Ricardo de Orueta
5. Fortí Negre
6. Làpida de Joan Antonio i Guardias
7. Torre de l'Arquebisbe
8. Llorer del Capitoli
9. Estàtua d'August
10. Fonteta del Lleó i escut de la ciutat
11. Baluard de Sant Domènec
12. Font amb l'escut de Tarragona de 1680
13. Lloba Capitolina
14. Torre del Cabiscol o del Seminari i poterna
15. Làpida de Mossèn Miquel Melendres
16. Pas de defensa
17. Portal del Carro
18. Font barroca i baluard
19. Torre de Minerva o de Sant Magí
20. Relliu de Minerva
21. Porta dels Socors o de Santa Tecla
22. Sortida del Passeig Arqueològic

BIBLIOGRAFIA

BALART BOÏGUES, Lluís. «La estatua de Augusto de Tarragona. Regalo del Gobierno italiano de Mussolini a la Ciudad.» A: *Civiltà romana. Rivista pluridisciplinare di studi su Roma antica e le sue interpretazioni*, II, 2015, pp. 245-256.

DDAA. *Hereus de Tàrraco: Tarragona Patrimoni Mundial. Una nova visió*. Arola Editors, 2018.

DDAA. Passeig Arqueològic. Sindicat d'Iniciativa i Turisme, 1977.

DDAA. *Tarraco: Arquitectura y urbanismo de una capital provincial romana: La ciudad imperial*. Universitat Rovira i Virgili, Institut Català d'Arqueologia Clàssica, 2015.

MARTOTELL, Jeroni. *Passeig Arqueològic de la Falsa Braga a Tarragona*, 1933.

MAS MORILLAS, M. Carme. *L'obra poètica de Joan Antònio i Guàrdias / M. Carme Mas i Morillas*. Institut d'Estudis Tarraconenses Ramon Berenguer IV, 1987.

MENCHÓN, Joan; MASSÓ, Jaume. *Les muralles de Tarragona: Defenses i fortificacions de la ciutat (segles II aC - XX dC)*. Cercle d'Estudis Històrics i Socials del Camp de Tarragona, 1999.

MUNTANYA, M. Teresa; ESCATLLAR, Francesc. *Tarragona: una passejada pel terme, una retrobada amb la gent: Onomàstica tarragonina amb anotacions multidisciplinars*. Arola Editors, Ajuntament de Tarragona, 2007.

RECASENS COMES, Josep M. *La ciutat de Tarragona*. Barcino, 1966.

ROVIRA, Jordi; MARTÍN, Óscar. *Tàrraco Guia Arqueològica*. Reial Societat Arqueològica Tarraconense, 2014.

SALVADOR, Lluís de. *Passeig arqueològic: Tarragona*. 1935.

TERRADO ORTUÑO, Patricia. *Ciutat, port i territori. Cartografia històrica de Tarragona (segles XVII-XIX)*. En premsa.

BHMT

BIBLIOTECA HEMEROTECA
MUNICIPAL DE TARRAGONA