

<b>4</b>	<b>EL TERRITORI I LA MOBILITAT.....</b>	<b>162</b>
4.1	ORGANITZACIÓ I ESTRUCTURA.....	162
4.1.1	L'ENTORN .....	162
4.1.2	EL MARC URBANÍSTIC .....	163
4.1.3	EL MODEL TERRITORIAL ACTUAL I TENDÈNCIA .....	164
4.2	PAISATGE .....	167
4.2.1	DELIMITACIÓ CARTOGRÀFICA DE LES UNITATS DE PAISATGE DEL MUNICIPI .....	167
4.2.2	CARACTERITZACIÓ DE LES UNITATS O ÀREES HOMOGÈNIES DEL PAISATGE .....	171

## 4 EL TERRITORI I LA MOBILITAT

En el següent apartat s'aborden els aspectes de sostenibilitat ambiental relacionats amb el territori, que analitzen l'organització i estructura del municipi, el paisatge que el caracteritza, l'entorn urbà i no urbà, així com els aspectes relacionats amb la mobilitat de Tarragona.

### 4.1 ORGANITZACIÓ I ESTRUCTURA

#### 4.1.1 L'ENTORN

El municipi de Tarragona forma part de l'àmbit funcional territorial del Camp de Tarragona definit pel Pla Territorial General de Catalunya (PTGC) de 1995. L'àmbit territorial del Camp de Tarragona és una zona de cruïlla dins de Catalunya i de l'arc mediterrani en relació a l'interior de la Península Ibèrica, a través de la vall de l'Ebre. La configuració geogràfica d'aquest àmbit és formada, a grans trets, per dues parts: una gran plana oberta al mar, el Camp de Tarragona pròpiament dit, i un territori majoritàriament muntanyós que l'envolta i tanca, tot i incloent alguna petita conca interior i plana litoral. És en la plana litoral on s'ubica el municipi de Tarragona.

Alhora, la ubicació del terme municipal de Tarragona, d'una banda, molt pròxima a la costa i, d'altra en la zona més o menys central de la línia costanera ocupada pel conjunt de les planes que configuren el Camp de Tarragona, li confereix un cert caràcter estratègic.

Malgrat la seva escassa rellevància geomorfològica, el territori posa en relació amb les dinàmiques físico-territorials ocasionades per l'activitat humana i mostra un caràcter veritablement estructurant per al territori del conjunt de la regió del Camp de Tarragona, tant a nivell de la comarca del Tarragonès com del propi municipi de Tarragona.

Des del punt de vista de creixement, cal dir que atenent la complexitat de l'estructura socioeconòmica, la concentració d'activitats i infraestructures i el nivell d'interrelació existent entre les poblacions que componen el seu centre neuràlgic, el municipi de Tarragona es troba en un dels sistemes urbans catalans amb major potencial de creixement segons el PTGC.

En aquest context, el marc urbanístic actual del municipi planteja un nou model de ciutat. Així, actualment s'està duent a terme la quarta revisió del Pla General de Tarragona des de la qual es pretén complementar l'anterior revisió que establia l'evolució del municipi en base a les necessitats i perspectives de la ciutat, tot mantenint els criteris urbanístics i les propostes contingudes en el document de 1984 (2na revisió del Pla General de Tarragona).

#### 4.1.2 EL MARC URBANÍSTIC

El marc urbanístic del municipi de Tarragona té el seu inici l'any 1960 quan es va redactar el primer Pla General que va tenir vigència durant un període de 13 anys, fins que es va dur a terme la primera revisió i ampliació del Pla.

Al 1984 es va dur a terme una nova revisió i adaptació del Pla General dins del marc legislatiu del Reial Decret 1346/1976 de 9 d'abril relatiu al Text Refós de la Llei sobre el Règim jurídic del sòl i d'ordenació urbana. Així doncs, aquest tercer document de Planejament general de la ciutat va ser el que va rebre la consideració d'autèntic Pla general de Tarragona donat que estava adaptat a la nova Llei del sòl estatal.

Finalment, va ser el 10 de gener de 1995 quan el Conseller de Política Territorial i obres públiques va aprovar definitivament l'actual Pla general, el qual es va anomenar 3a Revisió del Pla general de 1984 de Tarragona, i es va publicar al DOGC número 2017 de 27 de febrer del mateix any. Aquesta 3a Revisió, tot i que es va produir més de 10 anys després de l'última gran planificació territorial del municipi, no fou concebuda, en cap moment, com una autèntica Revisió a fons del Pla general anterior, sinó que únicament va tenir la intenció d'ajustar aquest a l'evolució real de les necessitats i perspectives del terme municipal.

En aquest tercer document, fins ara vigent, es mantenen els criteris urbanístics i la major part de les propostes contingudes en el document de 1984 i pràcticament únicament s'incorporaven aquelles variacions que responien a correccions d'errades materials, canvis necessaris per al bon funcionament de la ciutat i aquells canvis que varen imposar les diferents legislacions sectorials.

Passats quatre anys de vigència del Pla General de 1995, el Consell Plenari de l'Ajuntament de Tarragona, en sessió de 8 de novembre de 1999, va plantejar una nova Revisió del Pla general i va encarregar l'elaboració d'un informe tècnic per tal de determinar la conveniència i/o oportunitat de la Revisió anticipada del Pla general.

Segons el contingut i les conclusions del referit informe i, d'acord amb la proposta de la Comissió Informativa de Seguiment del Territori, Urbanisme, Obres i Planejament, el Consell Plenari de l'Ajuntament, en sessió de 14 de febrer de 2000, i en compliment de l'article 73.2 de la Refosa dels textos legals vigents a Catalunya en matèria urbanística, aprovada pel Decret Legislatiu 1/1990 de 12 de juliol aleshores vigent, va acordar sol·licitar al Conseller de Política Territorial i Obres Públiques de la Generalitat de Catalunya l'autorització per tal de procedir a la Revisió anticipada del Pla general.

Amb data 23 de maig de 2000, el Conseller de Política Territorial i Obres Públiques va acordar autoritzar la referida Revisió anticipada del Pla general d'ordenació urbana de Tarragona. Acord que va ser ratificat per la Comissió d'Urbanisme de Catalunya en data 20 de juny de 2000 i publicat al Diari Oficial de la Generalitat de Catalunya, DOGC, de data 5 de juliol de 2000.

Des d'aquesta data fins a l'actualitat s'han dut a terme diversos procediments que han alentit aquesta quarta revisió del Pla General. En el moment de redacció de l'A21 s'està duent a terme la revisió del Pla d'Ordenació Urbanística Municipal de Tarragona (POUM) aprovat el 15 de maig de 2006, just abans de les eleccions municipals, per tal d'estudiar i replantejar les propostes inicials, arran de les quals l'Ajuntament va rebre més de 3.000 al·legacions, alhora que incorporar un procés participatiu.

### **4.1.3 EL MODEL TERRITORIAL ACTUAL I TENDÈNCIA**

El model territorial actual del municipi de Tarragona presenta certes disfuncionalitats urbanes que fan que la ciutat hagi tingut un creixement dispers i fragmentat. Algunes d'aquestes disfuncionalitats són la segregació de la ciutat i el mar, la segregació del nucli urbà de Tarragona i els barris de ponent, la subordinació del creixement de la ciutat a les grans infraestructures i els problemes de connectivitat local per insuficiència de la xarxa viària intermèdia entre les grans vies i el viari residencial.

Aquestes malformacions morfològiques i funcionals que presenta el municipi són producte d'un creixement dispers en el territori i del pas de les infraestructures viàries i ferroviàries que el fragmenten. El model dispers de creixement ha estat motivat, principalment, per l'aparició d'aquells nuclis o barris en resposta a l'onada migratòria dels anys seixanta; l'aparició de zones residencials a la zona de llevant; i l'aparició d'assentaments desordenats apareguts fruit de parcel·lacions il·legals en sòl no urbanitzable.

## A

Un instrument que permetrà millorar aquestes problemàtiques i marcar una tendència futura serà la nova revisió del **Pla General de Tarragona** de 1995 que pretén plantejar un nou model urbà més "sostenible" (cal tenir en compte que el concepte de sostenibilitat incorpora l'àmbit ambiental, social i econòmic), sense perdre de vista la complexitat dels elements que intervenen al territori tarragoní com:

- Els equipaments propis que ha d'oferir una capital de província, així com a cadascun dels nuclis o barris que la componen.
- El Port de considerables dimensions i un dels més importants del Mediterrani, en especial pel transport de mercaderies a dojo.
- La gran indústria química com unes de les activitats econòmiques més importants del Camp de Tarragona.
- La declaració de Conjunt històric artístic d'interès nacional de tot el recinte emmurallat segons el Decret 652/1966 de 10 de març publicat al BOE de 22 de març de 1966, (R-I-53-00073).
- La declaració de la Ciutat com a Patrimoni Mundial de la Humanitat pel patrimoni arqueològic que disposa.
- Els quilòmetres de front costaner que disposa (uns 18.000 metres amb línia recta i uns 40.600 metres de perímetre: 14.300 metres de front de platges; i 26.300 metres des del port esportiu fins al terme municipal de Vila-seca que formen part del espai Portuari.
- En tractar-se d'un municipi costaner, l'existència de lleres hídriques amb les corresponents desembocadures, com son del Riu Francolí, del Riu Gaià així com de certs barrancs.
- L'existència de dos zones incloses dins d'un Pla especial d'interès natural aprovats pel Govern de la Generalitat, com son el del bosc de la Marquesa - Tamarit i el de la desembocadura del riu Gaià.
- L'interès turístic motivat per les seves esplèndides platges juntament amb el patrimoni arqueològic i el clima que disposa.

A nivell municipal, segons assenyala la documentació del **POUM** les línies bàsiques d'actuació per tal de plantejar un nou model territorial i urbà a Tarragona seran:

- Noves infraestructures supramunicipals i solució de l'efecte barrera del ferrocarril a la costa
- Cohesió del ponent de la ciutat, a través del salt urbà del Francolí i del naixement d'una nova àrea de centralitat urbana.
- Atenuació dels dèficits d'urbanització a les portes de la ciutat i dotació de nous equipaments i espais lliures.

- Definició i protecció dels sòls no urbanitzables.
- La correcta ubicació del creixement industrial i la necessitat de separació entre la gran indústria i la residència.

Tal i com s'ha esmentat més amunt, en el moment de redacció del present document s'està duent a terme una revisió del POUM aprovat el 15 de maig de 2006 per replantejar les propostes inicials, amb un fort rebuig social, i dur a terme un procés de participació com marca la legislació.

A nivell territorial, el **Pla Territorial Parcial del Camp de Tarragona**, actualment en procés d'informació pública i sobre el qual l'Ajuntament de Tarragona ha presentat algunes al·legacions, també ajudarà a resoldre les problemàtiques derivades de l'actual creixement del municipi. Concretament, el Pla Territorial Parcial del Camp de Tarragona com a PTP ha de considerar els objectius següents de preservació del medi:

- a) Fomentar el desenvolupament sostenible de l'àmbit del Camp de Tarragona.
- b) Respectar les terres d'ús agrícola o forestal d'especial interès, ja sigui per llur extensió, per llur ubicació o per llur fertilitat.
- c) Incentivar l'ús eficient dels recursos energètics i hidràulics.
- d) Salvaguardar els espais naturals d'especial interès de l'àmbit.
- e) Afavorir el mínim impacte ambiental de les actuacions amb incidència territorial.

A partir dels estudis encarregats per l'elaboració del Pla Territorial Parcial s'han identificat les potencialitats i debilitats socioeconòmiques i territorials del Camp de Tarragona i les grans tendències del territori.

Concretament, a banda de les propostes de mobilitat que pretenen millorar notablement aquest vector al municipi de Tarragona (cal destacar la proposta de desviament de la línia ferroviària), una de les potencialitats que es va detectar va ser la possibilitat de creixement del port de Tarragona i els subsectors d'activitat vinculats amb la logística. El PTP considera que el port de Tarragona és un espai clau pel desenvolupament econòmic al Camp de Tarragona a diferents escales territorials i planteja diferents estratègies de competitivitat amb efectes territorials es poden descompondre en tres grans línies:

- 1) L'augment del tràfic de mercaderies.
- 2) L'ampliació de l'*hinterland* (àrea d'influència).

3) La potenciació el port com un element de competitivitat urbana més enllà del seu potencial productiu.

Actualment s'està estudiant la viabilitat d'erigir un gran moll a l'exterior de l'actual recinte del Port de Tarragona, al darrere de l'actual moll d'Aragó guanyant terreny al mar.

Pel que fa a les propostes d'espais lliures, el PTP del Camp de Tarragona proposa la creació d'una xarxa de sòl no urbanitzable de protecció especial que té com a objecte la connectivitat territorial i ecològica entre els espais naturals protegits a nivell nacional (PEIN i Xarxa Natura 2000) i que inclou, d'una banda, els espais de major valor natural a nivell comarcal i regional i, de l'altra, els connectors territorials i ecològics necessaris per acabar d'assegurar la connexió i continuïtat territorial del conjunt de la xarxa.

Quan a assentaments, el Pla reconeix una estructura nodal del territori i assenyala el paper de cada node en aquest sistema atenent al paper vertebrador que juga per raó del seu pes, funcionalitat en la prestació de serveis i influència territorial. El municipi de Tarragona, juntament amb el de Reus, queda definit com a polaritat regional per la seva influència que ultrapassa els límits de l'àmbit del Pla i que formen part del sistema de ciutats de la riba mediterrània. Així, proposa una estratègia de creixement potenciat al municipi amb l'objectiu de reforçar l'estructura de la ciutat que vertebrarà el territori i facilitar l'accessibilitat als serveis i reduir les necessitats de mobilitat i de noves infraestructures i evitar la dispersió de la població i l'activitat.

## 4.2 PAISATGE

### 4.2.1 DELIMITACIÓ CARTOGRÀFICA DE LES UNITATS DE PAISATGE DEL MUNICIPI

"La llei 8/2005, de 8 de juny, de protecció, gestió i ordenació del paisatge defineix el paisatge com a *"qualsevol part del territori, tal com la col·lectivitat la percep, el caràcter de la qual resulta de l'acció de factors naturals o humans i de llurs interrelacions"* (art. 3)."

El paisatge de Tarragona s'entén a través de la seva relació amb el mar i el conformen tot un seguit de serres i turons de baixa altitud que s'aixequen entre el castell de tamarit i el Francolí i que separen el Penedès i el Camp de Tarragona. Aquests turons donen lloc a una costa accidentada amb la successió de promontoris (punta de la Móra, punta de la creueta, punta de l'Arrabassada, punta del Miracle) que delimiten tota una sèrie de platges i caletes. Des del nucli de Tarragona situat per sobre d'aquest relleu, és divisa un ampli sector del litoral marítim. Per altra banda, els eixamples de la ciutat, l'activitat portuària i industrial es situa sobre de la plana deltaica del Francolí, a la zona de ponent.

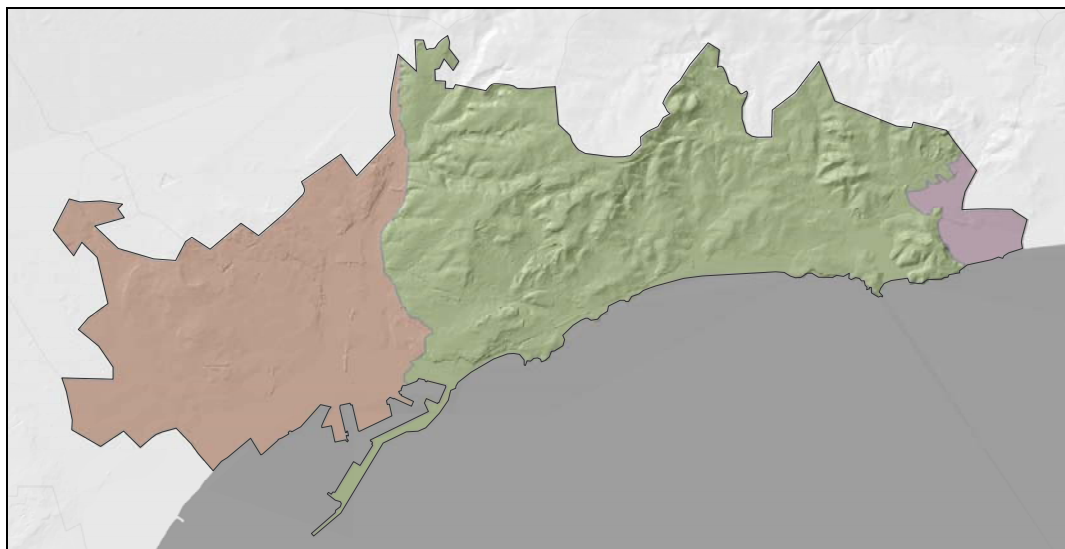
Un dels aspectes a destacar del paisatge de Tarragona és que l'elevada dinàmica en la utilització dels sòls, el litoral i els rius del municipi s'ha traduït en un paisatge complex, variat i en alguns casos, altament pertorbat.

A continuació és du a terme una delimitació del les grans unitats de paisatges del municipi de Tarragona descrites anteriorment.

Des del punt de vista geomorfològic s'han identificat tres grans unitats que, juntament amb la línia de costa que és la quarta zona, caracteritzen el municipi de Tarragona. D'una banda, a l'oest es troba la zona d'influència del riu Francolí, de relleu suau i que compren la plana al·luvial i les zones de graves i sorres de l'Holocè. D'altra banda, a la zona central del municipi i caracteritzada per relleu més marcat, es troba una segona zona formada per materials més antics de l'era quaternària. Per últim es diferencia una tercera zona, situada a l'extrem est del municipi, de relleu més suau caracteritzada per la desembocadura del riu Gaià.

Figura 4.1. Grans unitats de paisatge del municipi de Tarragona





Font: Elaboració pròpia

Amb això, i tenint en compte l'estudi dels usos del sòl de municipi, s'ha dut a terme una anàlisi més detallada amb la finalitat de delimitar totes les unitats paisatgístiques del municipi.

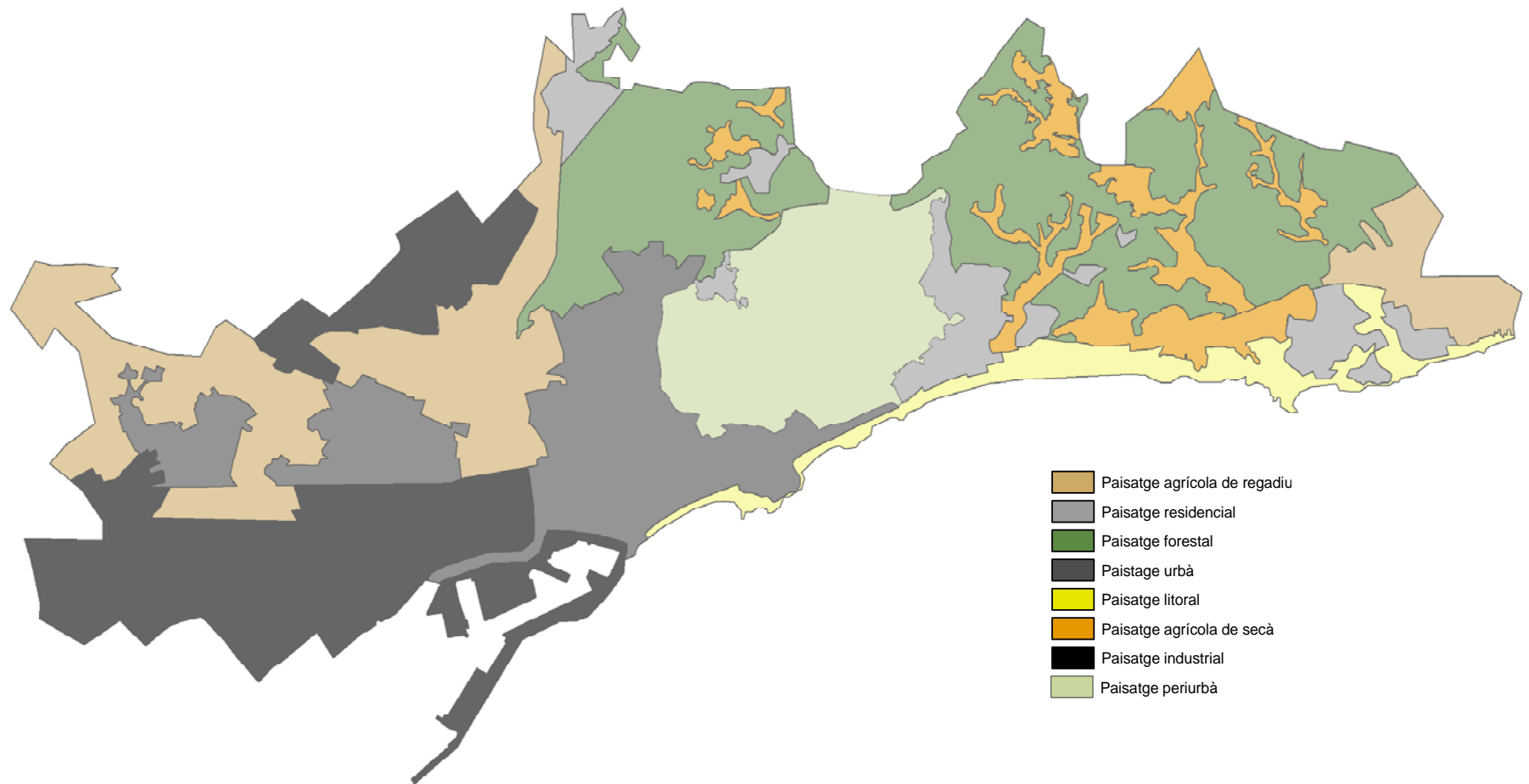
En total s'han identificat 8 unitats paisatgístiques que representen i caracteritzen els paisatges del municipi de Tarragona.

D'una banda es localitzen dos àmbits diferenciats: el paisatge agrícola de secà, vinculat a les zones quaternàries del municipi i caracteritzat per una orografia més complexa; i el paisatge agrícola de regadiu de les planes al·luvials dels rius Francolí i Gaià.

Hi ha dues unitats que caracteritzen força el municipi de Tarragona: la unitat de paisatge forestal per la superfície que ocupa a la franja nord est, i la unitat de paisatge litoral per la seva identitat.

Relacionat amb les zones urbanes i les infraestructures de Tarragona trobem quatre unitats de paisatge: la unitat de paisatge urbana, la unitat de paisatge industrial, la unitat de paisatge residencial i la unitat de paisatge periurbana. Aquesta última, de gran importància en la composició del paisatge Tarragoní és converteix en un dels grans reptes de la gestió del paisatge del municipi.

Figura 4.2. Unitats de paisatge del municipi de Tarragona



Font: Elaboració pròpia

#### 4.2.2 CARACTERITZACIÓ DE LES UNITATS O ÀREES HOMOGÈNIES DEL PAISATGE

A continuació es caracteritzen breument les dinàmiques del paisatge tarragoní, analitzant les unitats del paisatge identificades anteriorment.

- Paisatge industrial:

El paisatge industrial de Tarragona té una forta rellevància a nivell municipal ja que aquest ocupa una gran superfície, especialment, a l'oest del terme municipal. Un dels fets a destacar és la dimensió del gra d'aquest paisatge, especialment el polígon del Francolí, un clar exemple del paisatge de la indústria petroquímica. Actualment, a nivell municipal, s'estan duent a terme accions per tal de reduir l'impacte visual que aquestes zones tenen per la població tarragonina com el Mur Verd que separa la zona industrial dels barris més propers.

L'elevada visibilitat d'aquestes zones és un dels principals impactes del paisatge industrial, especialment des de les infraestructures i d'algunes zones urbanes properes.



- Paisatge urbà:

El paisatge urbà de Tarragona és el conformat per les trames urbanes del municipi, que coincideixen amb el nucli urbà i els barris perifèrics. El paisatge més característic, i que forma part de l'imaginari col·lectiu és el nucli històric de la ciutat.

Un dels principals impactes del paisatge urbà és la presència d'habitatges de construcció recent, situats a la perifèria del nucli, els quals no es troben integrats

en el paisatge urbà tradicional de la ciutat. És important identificar aquests espais per tal de dur a terme projectes de relleu dels teixits urbans amb la finalitat que aquests s'incorporin en la identitat de la ciutat de Tarragona. Part d'aquests espais s'engloben en la següent unitat de paisatge periurbà i un exemple d'aquest tipus d'impacte s'identifica a la zona de transició entre el nucli urbà de Tarragona i el barri de Sant Pere i Sant Pau.



- Paisatge periurbà:

Aquesta unitat de paisatge, situada a la part central del municipi, és una de les unitats paisatgístiques que presenta una problemàtica més important. Aquesta unitat, a la qual s'hi inclouen tant terrenys forestals, urbanitzacions, sòls agrícoles i usos típicament periurbans, presenta un alt grau de transformació que afavoreix la percepció de terreny de ningú d'aquest espai. És potser, una de les zones del municipi en les quals s'ha de posar més èmfasi en les propostes de millora paisatgística.





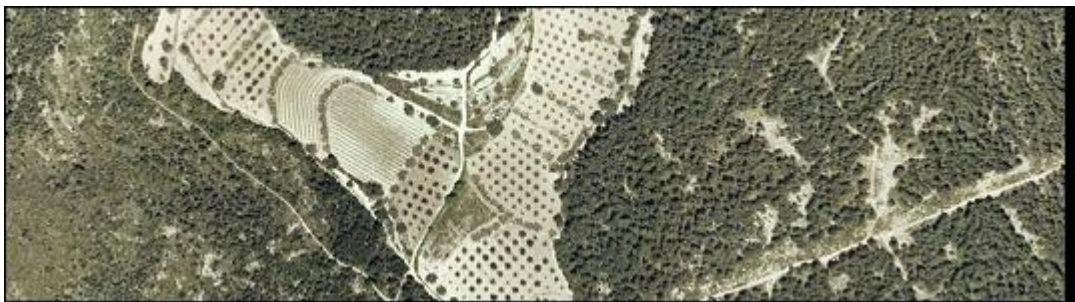
- Paisatge agrícola

S'ha subdividit el paisatge agrícola del municipi en zones agrícoles de secà i zones agrícoles de regadiu.

- **Agrícola de regadiu:** vinculats amb els paisatges de l'aigua i les zones planes del municipi. Com és veu en la imatge següent, aquesta unitat de paisatge té un gran nombre de pertorbacions, tan a nivell d'infraestructures com d'activitats periurbanes. Caldrà doncs, potenciar en la mesura del possible, el caràcter agrícola de la zona tot vetllant per recuperar els fèrtils sòls agrícoles de les planes al·luvials.



- **Agrícola de secà:** vinculats a les zones interiors del municipi, i identificats per les terrasses i els cultius llenyosos de regadiu. És situen de manera molt característica en les petites valls que generen els torrents que creuen de nord a sud el municipi. Cal destacar que molts d'aquests paisatges estan desapareixent, degut a l'abandonament dels camps de cultiu i el progressiu emboscament d'aquestes zones de difícil accés.



- Paisatge forestal

És un paisatge vinculat amb els sòls agrícoles del municipi i, per tant, situat a les zones més elevades de Tarragona. Dins d'aquesta unitat de paisatge s'hi localitzen tant masses boscoses consolidades, com matollars o camps de conreu abandonats.



- Paisatge litoral

Aquest paisatge està integrat per diversos elements però amb un denominador comú : el mar Mediterrani. El paisatge litoral és un dels més castigats per les infraestructures i les urbanitzacions que s'han anat localitzant al llarg de la costa tarragonina. No obstant, és un paisatge molt ric que té una gran importància a nivell de la identitat municipal i que, com a tal, cal preservar-lo i mantenir aquells espais que no es troben urbanitzats.



A