

# **AGENDA 21 LOCAL DE TARRAGONA**

## **DIAGNOSI**

Manlleu, abril de 2008



<b>1</b>	<b>INTRODUCCIÓ</b> .....	<b>5</b>
<b>2</b>	<b>EL MEDI FÍSIC I BIÒTIC</b> .....	<b>6</b>
2.1	OBJECTIUS GENERALS I ESPECÍFICS .....	6
2.2	DIAGNOSI ESTRATÈGICA.....	8
<b>3</b>	<b>L'ENTORN HUMÀ</b> .....	<b>19</b>
3.1	OBJECTIUS GENERALS I ESPECÍFICS .....	19
3.1.1	POBLACIÓ.....	21
3.1.2	RECURSOS I SERVEIS A LES PERSONES .....	24
3.1.3	ACTIVITATS ECONÒMIQUES.....	28
<b>4</b>	<b>EL TERRITORI I LA MOBILITAT</b> .....	<b>37</b>
4.1	OBJECTIUS GENERALS I ESPECÍFICS .....	37
4.2	DIAGNOSI ESTRATÈGICA.....	39
<b>5</b>	<b>VECTORS I RISC AMBIENTAL</b> .....	<b>54</b>
5.1	AIGUA .....	54
5.1.1	OBJECTIUS GENERALS I ESPECÍFICS.....	54
5.1.2	DIAGNOSI ESTRATÈGICA.....	55
5.2	ENERGIA.....	69
5.2.1	OBJECTIUS GENERALS I ESPECÍFICS.....	69
5.2.2	DIAGNOSI ESTRATÈGICA .....	71
5.3	AIRE .....	81
5.3.1	OBJECTIUS GENERALS I ESPECÍFICS.....	81
5.3.2	DIAGNOSI ESTRATÈGICA .....	82
5.4	RESIDUS .....	88
5.4.1	OBJECTIUS GENERALS I ESPECÍFICS.....	88
5.4.2	DIAGNOSI ESTRATÈGICA.....	90
5.5	RISCOS AMBIENTALS .....	97
5.5.1	OBJECTIUS GENERALS I ESPECÍFICS.....	97
5.5.2	DIAGNOSI ESTRATÈGICA .....	98
<b>6</b>	<b>ORGANITZACIÓ MUNICIPAL</b> .....	<b>107</b>
6.1	OBJECTIUS GENERALS I ESPECÍFICS .....	107

6.2	DIAGNOSI ESTRATÈGICA.....	108
-----	---------------------------	-----

## 1 INTRODUCCIÓ

Aquest document constitueix el segon volum del Pla d'acció local per a la sostenibilitat (PALS) de Tarragona, i correspon a la fase de diagnosi estratègica.

Partint de la descripció i l'anàlisi de la situació actual del municipi, recollida de manera extensa i detallada en el primer volum del PALS (el volum de Memòria Descriptiva), a continuació es realitza diagnosi de la situació actual i de les tendències observades en el seu conjunt, posant èmfasi a l'enfocament territorial i ambiental que es considera clau a l'hora d'interpretar el desenvolupament de Tarragona amb criteris de sostenibilitat.

La diagnosi de cadascun dels capítols temàtics consta de:

- a) Un apartat amb els criteris i principis de sostenibilitat que en relació al tema en qüestió caldria tenir en consideració a l'hora de valorar la realitat municipal i concretar les actuacions del Pla d'Acció Local.
- b) Una diagnosi municipal, en format d'enunciats, on es fa una valoració i interpretació dels resultats i aspectes analitzats i s'introdueixen propostes o mesures que caldria desenvolupar (concreció en el Pla d'acció ambiental) i portar a terme per a la millora ambiental del municipi.
- c) Una valoració final, en format de punt forts i àrees de millora per cadascun dels aspectes analitzats.

## 2 EL MEDI FÍSIC I BIÒTIC

### 2.1 OBJECTIUS GENERALS I ESPECÍFICS

#### Objectius generals

- Protegir els espais naturals, agraris i no urbanitzables en general com a components de l'ordenació del territori.
- Protegir el sòl forestal de valor per raons de biodiversitat, protecció del sòl, funcions hidrològiques i com a embornals de gasos efecte hivernacle.
- Promoure als propietaris de les zones forestals la redacció de Plans Tècnics de Gestió i Millora Forestal (PTGMF) per tal de facilitar la millora de l'estructura arbrada i l'aplicació de criteris de sostenibilitat.
- Garantir la permeabilitat ecològica del territori.
- Minimitzar l'impacte sobre la connectivitat ecològica de les infraestructures garantint la permeabilitat ecològica.
- Protegir els espais naturals que tenen un interès especial i garantir la seva connectivitat ecològica mitjançant un sistema d'espais oberts de protecció especial.
- Millorar la qualitat de les aigües superficials i subterrànies de la conca del Francolí-Gaià.
- Reforçar i potenciar els espais fluvials del municipi.

#### Objectius específics

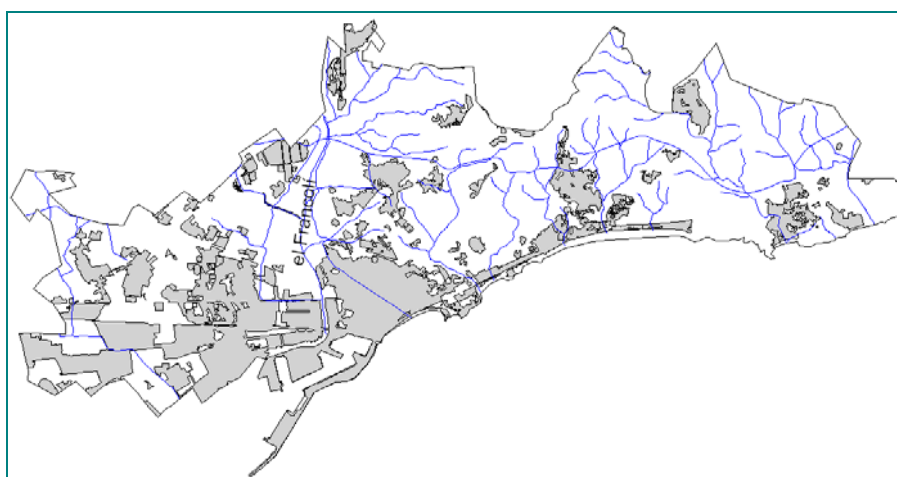
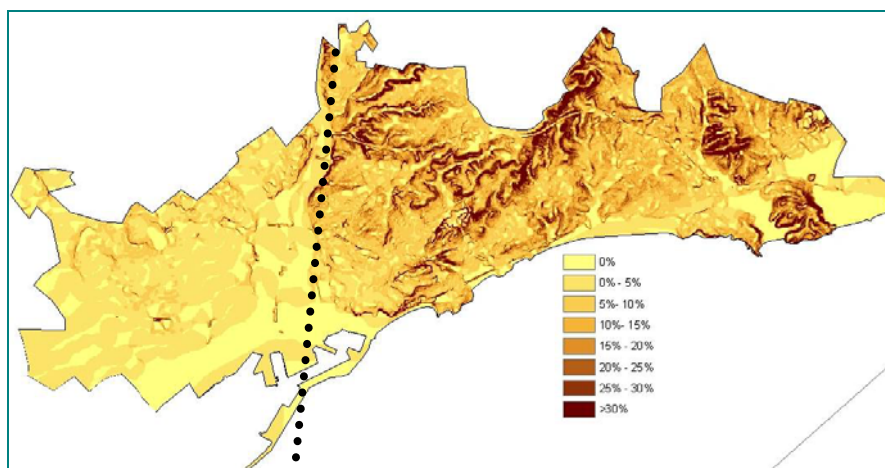
- Protegir, millorar i potenciar les zones forestals del municipi.
- Identificar i protegir les espècies arbòries i agrupacions d'elements naturals d'interès.
- Potenciar la creació d'una gran espai verd perimetral del municipi que connecti i fomenti la conservació dels espais verds urbans i periurbans existents.
- Minimitzar l'impacte sobre la connectivitat ecològica de l'autopista AP-7, N-340 i el ferrocarril, i de les noves infraestructures previstes, garantint la permeabilitat ecològica.
- Millorar la qualitat de l'entorn fluvial del Francolí i del Gaià i dels ecosistemes associats.

## AGENDA 21 LOCAL DEL MUNICIPI DE TARRAGONA (PALS)

- Potenciar la funció connectora del Francolí i el Gaià al territori.

## 2.2 DIAGNOSI ESTRATÈGICA

- **La morfologia del municipi de Tarragona determina la seva ocupació.** Tot i que el municipi de Tarragona es caracteritza per ser força planer, i no supera en cap punt la cota dels 200m, el riu Francolí el divideix en dos grans sectors morfològicament diferents i que han acabat determinant l'ocupació del mateix. Així el sector occidental es caracteritza per una topografia uniforme i suau i el sector oriental per un terreny més irregular i amb pendents més pronunciades.



Així doncs, el sector occidental amb condicions topogràfiques més favorables és on es va absorbir la demanda de nous habitatges arran de



l'onada migratòria dels anys seixanta i on s'ubiquen les zones industrials del municipi. Al sector oriental, amb una topografia més accidentada, l'ocupació és menor i formada bàsicament per urbanitzacions en les zones més planeres.

- **La conca del Gaià-Francolí és deficitària i suporta elevades pressions.** La conca del Francolí-Gaià, segons dades de l'ACA, ha passat en un període de 10 anys a ser una conca deficitària, essent majors les demandes que els recursos disponibles, i es preveu que de cara al 2012 aquest dèficit es multipliqui per vuit respecte el 2002.

		1992	2002	2012
Gaià-Francolí	Recursos	188	195	195
	Demandes	160	197	211
	Balanç	28	-2	-16

El document IMPRESS<sup>1</sup>, així com els resultats del procés de participació de la Conca Francolí-Gaià dut a terme per l'Agència Catalana de l'Aigua, presenten com a principal problemàtica a les conques del Gaià i el Francolí la contaminació d'origen industrial (amb nivells elevats de DQO, presència de metalls i organoclorats, afectació a la fauna piscícola, etc.), juntament amb la contaminació urbana i la agrícola.



Alhora, les alteracions morfològiques dels marges dels rius, les zones humides i de la costa han provocat la pèrdua de naturalitat de les zones de ribera, la disminució de la diversitat d'hàbitats fluvials i la degradació del litoral.

L'anàlisi de pressions i impactes posa de manifest dotze principals problemàtiques que expliquen el risc d'incompliment dels objectius de la Directiva Marc de l'Aigua de les masses d'aigua corresponents al Consell de Conca del Francolí-Gaià.

- **L'aqüífer del Baix Francolí: sobreexplotat i protegit.** Segons estudis de l'Agència Catalana de l'Aigua (ACA), aquesta massa d'aigua subterrània es considera que té un risc associat degut a la pressió sobre l'estat químic fruit de la presència de valors alts de nitrats i plaguicides relacionades amb l'activitat agrícola i fruit de les pressions per abocaments industrials. Concretament, les concentracions mitjanes de nitrats, sulfats, clorurs, organoclorats i metalls són notablement elevades. Alhora es troba en un

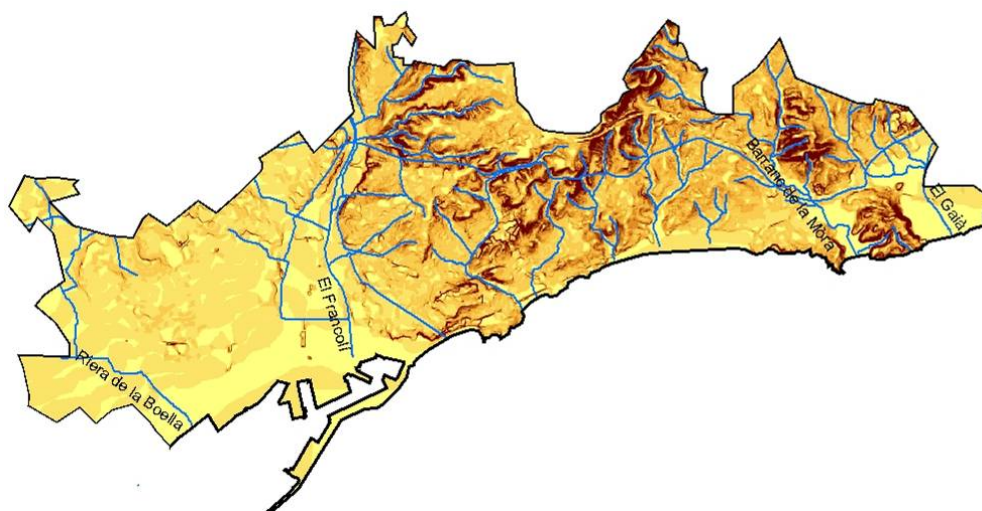
<sup>1</sup> IMPRESS: Caracterització de masses d'aigua i anàlisi del risc d'incompliment dels objectius de la Directiva Marc de l'Aigua a Catalunya (ACA, 2005).

zona litoral amb risc d'intrusió salina, és a dir, la massa està sotmesa a una pressió per intrusió marina i s'hi detecten valors de salinitat que superen els 1.100 mg/l. Tot i això, els aqüífers presents a la zona d'estudi no es troben en cap zona vulnerable per contaminació de nitrats de fonts agràries segons el Reial Decret 261/1996.

L'aqüífer està inclòs en el Catàleg d'aqüífers protegits (Decret 328/1988) i va ser declarat al 1988 aqüífer sobreexplotat (Decret 329/1988). L'ACA, posteriorment, va aprovar un Pla d'Ordenació d'Extraccions de determinats sectors de l'aqüífer per a la seva recuperació a partir del qual l'evolució dels nivells piezomètrics i de la qualitat de les aigües van ser positives permetent la recuperació parcial dels recursos hídrics del sistema i posant de relleu l'efectivitat del Pla.

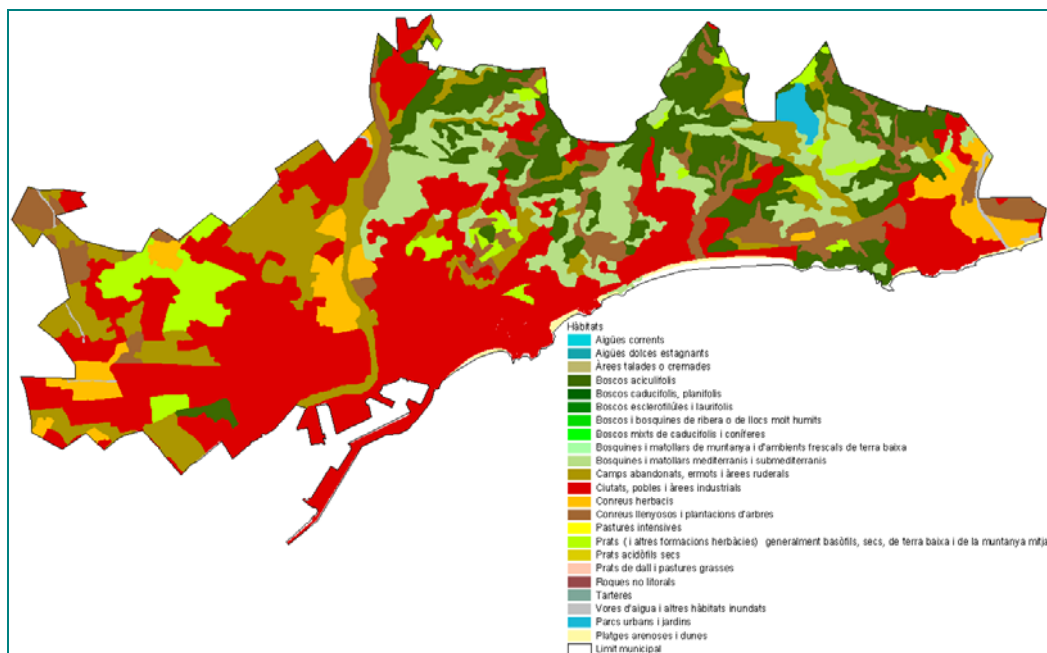
[0]

- **Paper destacat dels cursos d'aigua que solquen el municipi.** El municipi de Tarragona pertany a quatre conques hidrogràfiques: Rieres del Baix Camp, Conca del Francolí, de la Punta de la Móra i del Gaià. Així doncs, són molts els cursos fluvials que solquen el municipi i que tenen un paper destacat en la dinàmica hidrològica i ecològica del mateix. D'una banda s'encarreguen del drenatge permetent, alhora, mantenir la humitat per la vegetació existent i, d'altra banda, tenen una important funció connectora amb d'altres espais d'interès natural.



- **Millora de la qualitat de les platges.** L'evolució històrica de la qualitat de les platges del municipi mostra una millora considerable respecte temporades anteriors. Concretament, la proporció de les platges de qualitat Molt Bona a Tarragona ha passat del 50% al 1991, al 100% al 2006. Alhora, segons el Programa de Vigilància i informació de l'estat de les platges de l'ACA, que valora l'aspecte visual de l'aigua de bany i de la sorra de les platges, conclou que globalment ha hagut una millora de la qualitat visual de les aigües de les platges de Tarragona i, en menor proporció, de la qualitat visual de la sorra.
- **Zonificació dels hàbitats del municipi.** Tot i l'elevada antropització del municipi, Tarragona gaudeix d'una varietat d'ambients molt diversos: des de les zones més humides a les vores dels rius, rieres, sèquies i canals, als indrets mediterranis subhumits o discretament eixuts, passant per les zones de

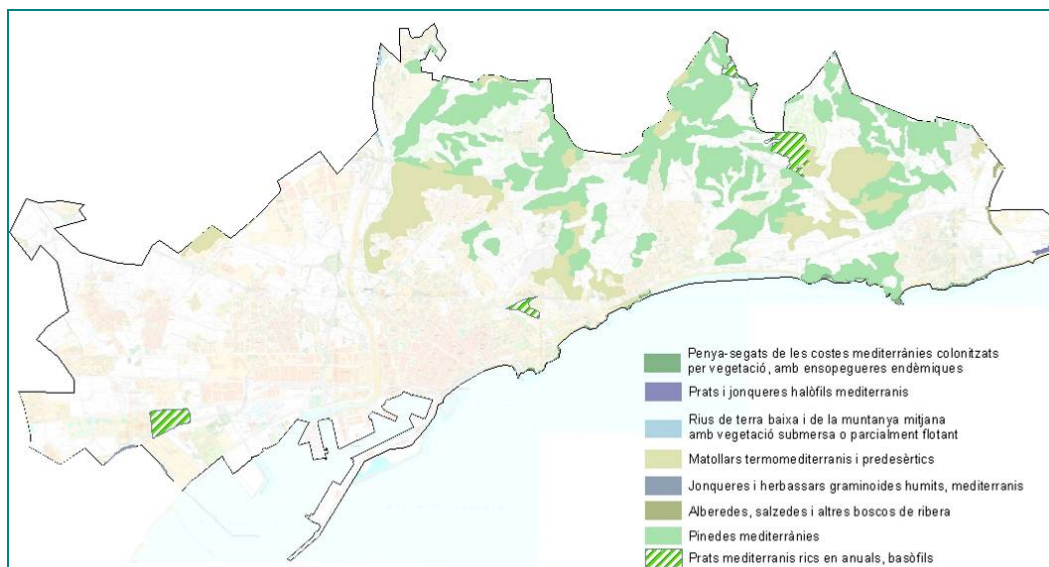
pinedes i les de conreus i una franja costanera que combina les platges arenoses amb els penya-segats i les costes rocoses.



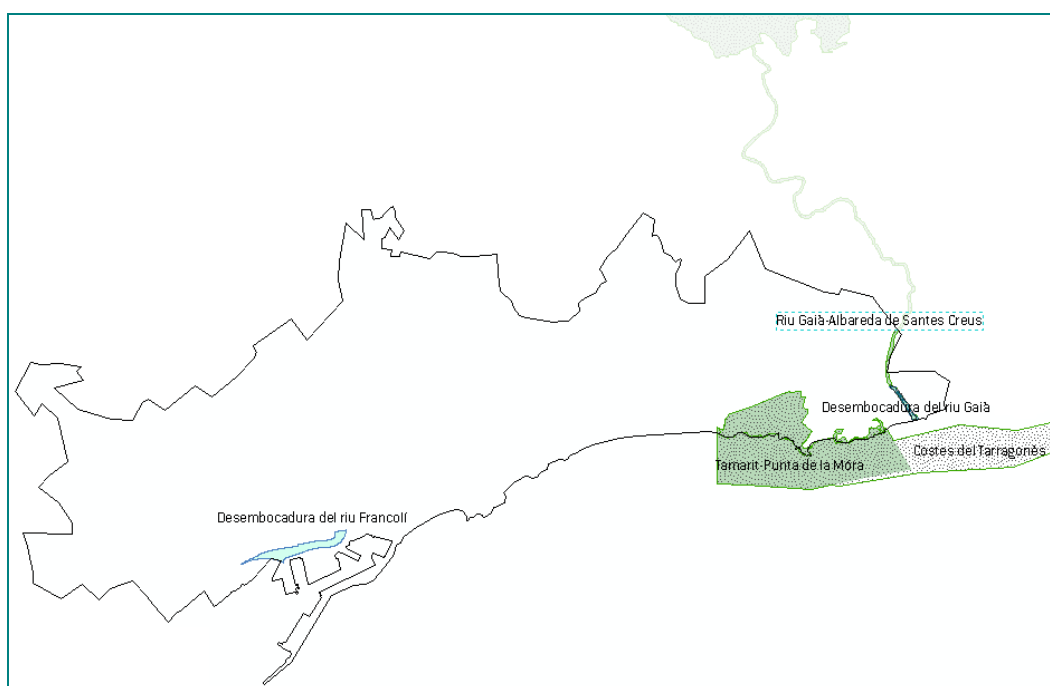
Al igual que succeeix amb l'ocupació del territori, la zonificació dels hàbitats es troba molt marcada. Així, la zona de ponent, des del nucli urbà de Tarragona fins al límit municipal amb Vila-seca, es troba ocupada bàsicament per zones urbanes i industrials que li donen un caràcter més antròpic al municipi i, d'altra banda, a la zona de llevant predominen els boscos, bosquines i matollars.

- **Gairebé un 22% del municipi es troba ocupat per Hàbitats d'Interès Comunitari (HIC).** Un 21,7% del municipi es troba ocupat per HIC destacant, per la seva representativitat, les pinedes mediterrànies amb una superfície de 914 ha, seguides dels matollars termomediterranis i predesèrtics amb 405 ha.

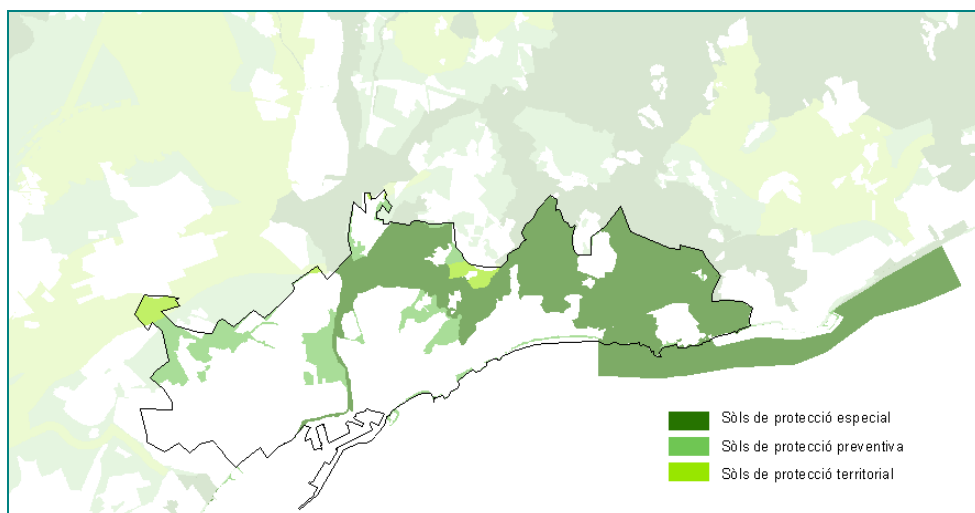
Cal destacar la presència de prats mediterranis rics en anuals, basòfils (*Thero-Brachypodietalia*), de caràcter prioritari i presents a quatre punts del municipi i ocupant una superfície total de 65 ha.



- **Són quatre els hàbitats faunístics presents al municipi.** Es poden diferenciar, a grans trets, quatre hàbitats faunístics: les zones forestals, al nord-est del municipi amb una gran diversitat d'espècies animals i vegetals; les zones de la plana, obertes i amb mosaics d'ambients que presenten una varietat important de fauna però sense elements destacats; els marges fluvials, especialment rics però, alhora, amenaçats; i els penya-segats litorals, destacats per la presència ornítica amb elements poc representatius del municipi.
- **Presència de diversos espais protegits i d'interès natural al municipi.** Tot i les dimensions de Tarragona i l'alt grau de zones urbanes i industrials cal destacar la presència de tres espais que pertanyen al Pla d'Espais d'Interès Natural (PEIN), dos espais que formen part de la Xarxa Natura 2000, dues zones que pertanyen a l'Inventari de les Zones Húmedes de Catalunya, i una Reserva Natural de Fauna Salvatge (RNFS):
  - PEIN Tamarit-Punta de la Móra, PEIN de la desembocadura del Gaià i PEIN del Riu Gaià-Albareda de Santes Creus: 128,1 ha totals al municipi.
  - Xarxa Natura 2000 del Riu Gaià i Xarxa Natura 2000 de les Costes de Tarragona.
  - Zona humida de la desembocadura del Riu Francolí i zona humida de la desembocadura del Gaià
  - Reserva Natural de Fauna Salvatge de la desembocadura del Gaià.



Alhora cal tenir en compte els espais oberts de protecció especial, preventiva i territorial que defineix el Pla Territorial Parcial del Camp de Tarragona (a exposició pública en el moment de redacció del present document) que conformen una gran xarxa d'espais que connecten entre ells i que inclouen les unitats definides al Pla Director Urbanístic del Sistema Costaner (PDUSC 1 i 2).

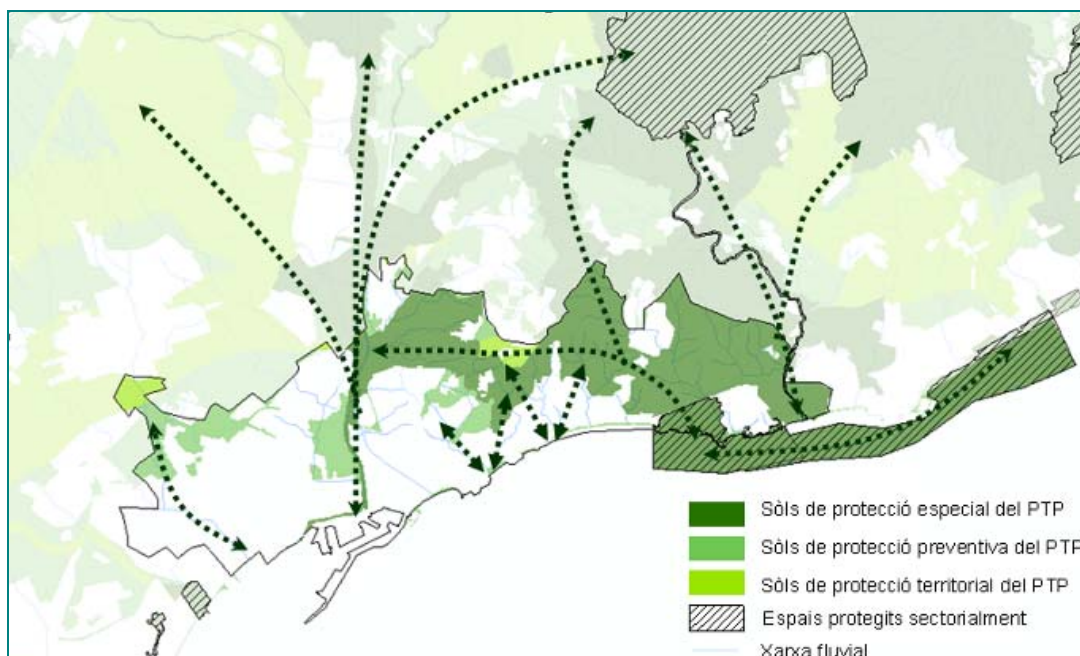


Finalment esmentar l'existència de diversos espais al municipi que es caracteritzen per l'interès dels elements naturals que contenen com: la pedrera romana del Mèdol, que avui dia constitueix un singular microecosistema i s'hi poden observar les tècniques de treball dels romans; una galeria i llac subterrani d'aigua dolça documentats del segle XIX; el Bosc d'Utilitat pública de les Ribes del Francolí; entre d'altres.



Tot i aquesta riquesa d'espais d'interès natural al municipi, cal puntualitzar que s'ha detectat una manca de gestió d'alguns espais i l'absència de figures de protecció en d'altres, que pot acabar repercutint negativament en la conservació dels mateixos.

- **Importància dels espais d'interès natural per la connectivitat ecològica.** La forma allargassada del municipi i la conseqüent ocupació de nuclis urbans i infraestructures paral·leles a la costa tenen una incidència especial en els fluxos ecològics terra-mar. Aquest fet posa de manifest la importància vital dels espais naturals del municipi per garantir la connectivitat amb els espais naturals de l'interior.



Si es tenen en compte els espais de protecció especial que planteja el PTP del Camp de Tarragona la connectivitat ecològica de l'eix mar-terra millora notablement, alhora que aquests espais faciliten la connexió est-oest permetent la connexió entre el Francolí i e Gaià. Aquestes connexions formarien part de la Corona Verda agroforestal de Tarragona.



### MEDI FÍSIC I BIÒTIC

#### Punts forts

- Valor ecològic assenyalat de la zona est del municipi.
- Existència d'una diversitat ecològica i d'hàbitats important, tot i l'elevada ocupació i la forta antropització del municipi.
- Presència de diversos espais d'interès natural (3 espais PEIN, 2 de la XN2000, 2 zones humides i 1 RNFS).
- Gairebé el 22% del municipi es troba ocupat per Hàbitats d'Interès Comunitari (HIC).
- Pes important de l'espai forestal pel grau de conservació i biodiversitat, gaudint de diversos espais forestals d'interès.
- Important funció connectora dels cursos fluvials que travessen el municipi i dels espais d'interès naturals presents.
- La connectivitat ecològica i social del municipi es veurà millorada amb el desenvolupament del Pla Director dels Espais Verds de Tarragona, que acompanyarà el POUM, i amb la proposta d'espais oberts de protecció especial i preventiva del Pla Territorial Parcial del Camp de Tarragona.
- Segons el programa de vigilància de la qualitat de les aigües litorals que du a terme l'ACA, ha hagut una millora considerable en els darrers anys de la qualitat de les aigües i visual de les platges.
- Presència d'ecosistemes humits en una superfície de 28,5 ha. al tram final del Francolí.
- El Gaià presenta una plana fluvial de fins a 2 km d'amplada molt conreada per la seva fertilitat.
- Importància social i ambiental del litoral tarragoní i les seves platges.
- Actualment s'està elaborant el Pla de Gestió de la conca del Francolí – Gaià.
- Els aqüífers presents a la zona no estan en cap zona vulnerable per la contaminació de nitrats de fonts agràries.
- L'aprovació del Pla d'Ordenació d'Extraccions de determinats sectors de l'aqüífer del Baix Francolí per a la seva recuperació va permetre una evolució dels nivells piezomètrics i de la qualitat de les aigües positives.

### Punts febles

- Elevades concentracions de determinats elements (nitrats, clorurs, sulfats, organoclorats i metalls principalment) a la conca del Gaià – Francolí.
- Degut, principalment, a la contaminació industrial i urbana, la qualitat hidromorfològica i biològica de les principals masses d'aigua superficials i subterrànies de Tarragona és millorable.
- Qualitat molt dolenta de les aigües subterrànies de la zona oest del municipi, amb valors molt elevats de conductivitat i clorurs.
- Trams finals dels rius Gaià i Francolí molt degradats.
- L'aquífer del Baix Francolí es va declarar sobreexplotat al 1988 i es troba inclòs en el catàleg d'aquífers protegits.
- Alguns espais d'interès natural estan sotmesos a forts impactes i pressions que posen en perill la seva conservació.
- Tasques insuficients de millora de la gestió dels espais naturals protegits i dels espais d'interès natural del municipi.
- Existència d'espais naturals al municipi sense cap figura de protecció, punt feble destacat també pels representants del Consell Assessor.
- La funció connectora entre la costa i els espais d'interès natural de l'interior dels diversos cursos fluvials, es pot veure compromesa per les pressions i impactes que pateixen.
- Les infraestructures i les zones urbanitzades representen les principals barreres ecològiques del municipi.
- La conca del Francolí-Gaià és deficitària i es preveu que aquesta deficiència augmenti en els propers anys.

## 3 L'ENTORN HUMÀ

### 3.1 OBJECTIUS GENERALS I ESPECÍFICS

#### Objectius generals

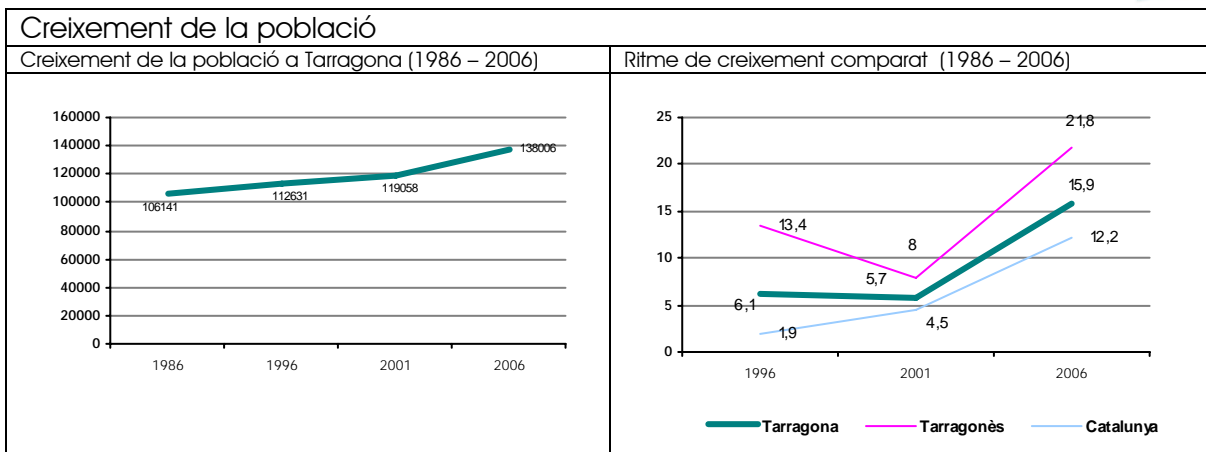
- Reduir les diferències socials que actualment es troben accentuades en determinats barris
- Cobrir les necessitats en quant a infraestructures en els barris i a nivell general per a infants i per a gent gran
- Atendre a l'augment d'immigració exterior (d'altres països) que s'ha incrementat de forma molt considerable en els darrers anys i establir mecanismes d'integració
- Trencar des de l'administració amb la tradició de falta de facilitació de la participació ciutadana
- Considerar l'envelliment progressiu de la població que generarà tota una sèrie de necessitats derivades del perfil poblacional de la ciutat
- Fomentar i treballar en favor de la revitalització de les entitats i de l'establiment d'una xarxa d'associacions potent i activa que actualment es troba en una situació d'estaticisme
- Potenciar la sensibilització i la participació en termes ambientals
- Optimitzar l'aprofitament dels recursos turístics tant a nivell paisatgístic (de platja, per exemple) com cultural i combinar-los de forma eficient per tal d'ostentar un lideratge clar en el turisme de la zona

## Objectius específics

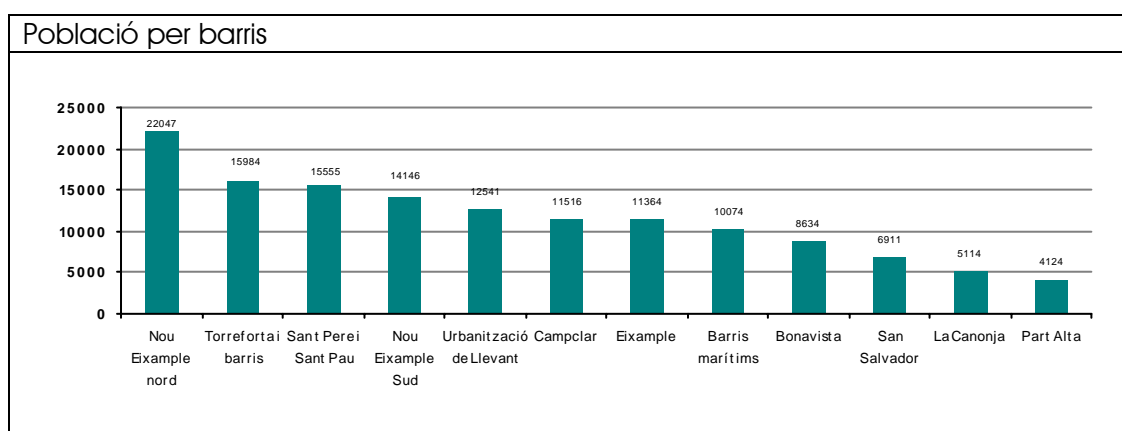
- Desenvolupar el projecte de construcció de quatre llars d'infants municipals en la present legislatura
- Fomentar la integració de les persones nouvingudes a la ciutat i conscienciar les persones autòctones de la importància d'una bona convivència i de la necessitat mútua existent
- Seguir treballant des de l'àrea de serveis socials en l'oferta d'ajudes, activitats, i infraestructures adreçades al conjunt de la població, i en especial a aquells col·lectius localitzats geogràficament (Torreforta i barris, Campclar, Sant Salvador, Bonavista) o bé amb característiques que comportin un risc d'exclusió social
- Fomentar la participació ciutadana de tots els col·lectius i segments poblacionals
- Fomentar la creació d'empreses autòctones que aportin valor afegit al teixit econòmic de la ciutat, basades en noves tecnologies i amb consciència ambiental i potenciació de centres d'investigació en diferents àrees que ajudin a la diversificació de l'economia de la ciutat
- Basar el futur econòmic de la ciutat en una estratègia de sostenibilitat i de conservació del patrimoni cultural i mediambiental de la ciutat conscienciant les empreses de nova creació i les que ja existeixen a tots els nivells
- Realitzar una estratègia de distribució d'equipaments més equitativa en els diferents barris de la ciutat per facilitar l'accés a les persones atenent a la dispersió geogràfica
- Aprofitar sinèrgies amb altres ciutats properes importants amb les que es pot arribar a pactes estratègics per tal d'optimitzar recursos i reduir duplicitats d'esforços, infraestructures..., com per exemple Reus
- Preveure la construcció d'equipaments i l'oferta de serveis específics per als col·lectius de la tercera edat (començant a plantejar el nou cicle de quarta edat)
- Apropar-se i facilitar la comunicació entre entitats de la ciutat i administració local mitjançant mecanismes de relació

### 3.1.1 POBLACIÓ

- La ciutat de Tarragona segueix una tendència d'increment lleugerament superior a la del conjunt de Catalunya, però inferior a la de la província. Aquestes diferències no són importants i es pot dir que el comportament demogràfic de la ciutat es troba dins dels paràmetres autonòmics. En aquest sentit, en els darrers 8 anys han disminuït els percentatges de joventut mentre que ha augmentat la proporció en l'índex de senectut (persones de 85 anys i més sobre la població de 65 anys i més), el que marca el progressiu augment de l'esperança de vida que anirà generant —i en alguns casos ja ha començat a fer-ho— demandes específiques per a uns col·lectius de població que s'aniran incrementant. En l'altre extrem es troba un increment de l'índex d'infància (nombre de nens/es de 0 a 4 anys per cada 100 habitants). Aquest increment, comú tant a nivell comarcal com autonòmic, també ha començat a generar una major demanda de serveis adreçats a la infància (llars d'infants, pediatria...)



- Els diferents barris mostren unes tendències diferenciades en quant a l'evolució poblacional en els darrers cinc anys. Mentre que Torreforta i Barris, Sant Salvador, i Sant Pere i Sant Pau han tingut un augment significatiu de població, en altres barris com el nou eixample nord, o La Canonja, l'augment de població ha estat més moderat.



- **Efectes de la immigració en el volum de població:** Com també es dona en altres àmbits geogràfics superiors o paral·lels, la immigració exterior (procedent d'altres països) ha anat guanyant pes mentre que la immigració interior s'ha mantingut. Aquest factor ha fet que Tarragona passi de tenir un saldo migratori negatiu a tenir-lo positiu en uns 10 anys. Aquesta incorporació de nova immigració afecta aspectes relatius a les infraestructures, els serveis (augmenta la població de manera considerable) i altres aspectes vinculats a la gestió pública i a les oportunitats de l'empresa privada, però també afecta a altres aspectes com la convivència, i des de l'ajuntament cal establir —i de fet ja s'estableixen— mecanismes que facilitin la integració de les persones nouvingudes i el foment de l'acceptació, en el cas que sigui necessari, per part de les persones denominades autòctones.

**Actualment existeixen diferències importants entre la població immigrada i la població autòctona:** per exemple a nivell laboral s'observa que el 30% de la població immigrada que té un contracte treballa a la construcció, mentre que en el cas de les persones autòctones ho fa un 18%. En el cas de l'agricultura —tot i que es tracta d'un sector molt minoritari a la ciutat— també trobem diferències importants en la mateixa línia, mentre que el sector de la indústria i el sector serveis mostren percentatges molt més

elevats en el cas de les persones autòctones que no pas en el cas de les persones immigrades. Aquestes tendències ens indiquen que hi ha algun tipus de fractura en termes laborals que caldria analitzar amb més profunditat per tal d'elaborar mecanismes d'integració professional.

- **Existeixen nivells de formació diferents entre els barris:** Tarragona, com el conjunt de la seva comarca i de Catalunya ha augmentat els nivells de formació dels seus habitants en els darrers anys. Concretament, les persones amb un nivell de formació alt s'han doblat en quant a percentatge, passant d'un 7% a un 14% en 10 anys. Les persones que comptaven amb un nivell de formació baix, contràriament, han reduït el seu pes percentual passant de ser un 18% el 1991 a ser un 11% el 2001 i un 7% el 2006. En aquest sentit, el paper de la universitat Rovira i Virgili és cabdal com a institució amb presència a la ciutat, però també ho són altres aspectes de tipus social, de recursos, infraestructures, necessitats... El nivell formatiu a la ciutat de Tarragona sempre ha estat per damunt de la seva comarca de referència —el Tarragonès— i del conjunt de Catalunya.

Malgrat aquesta nota positiva, cal dir que, un dels indicadors importants a l'hora d'identificar desigualtats entre les diferents zones de la ciutat és el nivell formatiu. En aquest sentit destaquen diferències importants entre els barris. La falta d'un estudi en profunditat que determini altres elements com nivells de renda, sectors d'activitat, valora afegit dels segments laborals per zones... que es proposa com a línia a desenvolupar per detectar necessitats, fa necessari identificar les diferències a través d'aquesta variable, entre d'altres. Així s'observa que barris com Bonavista, Sant Salvador, Torreforta i barris, i Campclar, compten amb un nivell de formació baix molt superior al de la mitjana de la ciutat (10% mentre que la mitjana és del 7%) arribant a l'extrem de Bonavista, on és del 13%. Per contra, en zones com el Nou Eixample Nord, el Nou Eixample Sud, o l'Eixample, les persones amb un nivell d'estudis alt és molt superior al de la mitjana de la ciutat.

### 3.1.2 RECURSOS I SERVEIS A LES PERSONES

- **La cobertura sanitària a Tarragona és molt completa amb matisos:** Existeix una descentralització important que cobreix totes les zones de Tarragona. Tot i això, la percepció de la ciutadania en aquest sentit a partir de la consulta realitzada és menys positiva del que cabria esperar. Principalment en els barris de Torreforta, Campclar, i Sant Salvador es perceben les infraestructures i els serveis sanitaris per sota del conjunt de la ciutat.
- **Manca d'infraestructures per als infants:** Tarragona presenta actualment un dèficit important de places per a infants, tot i que està prevista la construcció de quatre centres al llarg de la present legislatura.



- **Tarragona disposa de bones infraestructures i serveis d'atenció social:** Des de l'institut Municipal de Serveis Socials s'atenen les necessitats de la població amb risc d'exclusió social, a més, ho fa de forma totalment deslocalitzada a partir de les 7 unitats bàsiques d'atenció social primària distribuïdes geogràficament per tota la ciutat.

### 3.1.2.1 Aspectes socials i de convivència

- **La població de Tarragona percep el tractament del tema de la immigració des de l'administració com incorrecte:** En el taller realitzat amb representants de la societat civil de diferents àmbits de la ciutat es posa de manifest que actualment, no s'està donant una resposta efectiva als aspectes relatius a la immigració, i que s'estan formant guetos i es dóna una falta d'integració dels diferents col·lectius de persones immigrants. Aquesta informació es consolida si s'observa la consulta al conjunt de la ciutadania, que — principalment a les zones de la Part Alta i Sant Salvador, però a tota la ciutat en general— mostra una percepció de la integració de les persones immigrants regular o negativa.
- **La seguretat ciutadana rep una percepció negativa per part de la ciutadania:** Tot i que la relació d'efectius policials a la ciutat és equiparable a la del conjunt de Catalunya, és cert que es troba per sota de la mitjana del conjunt de la comarca. La percepció de la ciutadania en quant a seguretat ciutadana és més aviat negativa i són les zones de Torreforta i barris i La Canonja on aquesta percepció és pitjor. A més, el sentiment d'inseguretat —com a concepte diferenciat— també obté una valoració més negativa a La Canonja, a Torreforta i Barris, a Campclar i a Sant Salvador.
- **Tarragona presenta una atomització geogràfica i social important:** Malgrat la falta d'estudis sobre la situació d'exclusió i desigualtat en els diferents barris, a partir de la consulta i de les dades que s'han anat presentant es poden identificar determinades zones on la situació econòmica i social es troba per sota de la del conjunt de la ciutat. En aquest sentit, la informació obtinguda a partir del taller de ciutadans/es, descriu mancances com la falta d'integració social dels barris a la ciutat. Principalment a partir de les percepcions obtingudes a partir de la consulta, els barris de La Canonja, Bonavista, Campclar, i Torreforta presenten una situació a nivell econòmic inferior a la del conjunt de Tarragona. Malgrat tot, aquesta informació es basa en percepcions que caldria constatar amb un estudi objectiu de la situació en cada barri.

### 3.1.2.2 Participació ciutadana

- **Hi ha hagut tradicionalment a Tarragona una falta de mecanismes de participació:** Aquesta situació està canviant i, de fet, actualment hi ha un ambiciós projecte per tal de portar endavant formules participatives atenent a les diferents variables com la perspectiva de gènere o ètnia. Fins i tot ja s'han establert grups de participació en camps determinats com el risc químic. Aquest canvi de tendència és fonamental i és necessari que es realitzi de tal manera que inclogui la major part de representants de la societat civil.
- **Malgrat que Tarragona compta amb un grau elevat d'associacionisme, des de diferents fonts es percep un desgast en termes associatius a la ciutat.** No s'ha produït la renovació necessària i es pot parlar d'envelliment de les entitats de Tarragona. Per altra banda, aquest envelliment ha comportat un cert estaticisme i una falta d'activitat i d'iniciatives sorgides de la vida associativa. Més enllà d'aquest estancament, tampoc no existeix una xarxa relacional rica entre associacions, és a dir, no es pot parlar d'un teixit associatiu a la ciutat amb interconnexions i intenció de cooperació entre diferents agents.

Actualment existeix una coordinadora d'entitats del Camp de Tarragona de la que formen part 19 associacions entre les que es troben Mediterrània, Associació de veïns de La Floresta, Bonavista i lcomar, a més de trobar-se en procés d'adhesió 15 associacions més del Camp de Tarragona. Aquestes associacions mantenen una relació de distanciament respecte l'administració i consideren que actualment no se'ls té en compte en la mesura que caldria.

### 3.1.2.3 Sensibilització envers el medi ambient

- **Nivell baix de sensibilització ambiental:** Segons la consulta ciutadana, existeix un reduït coneixement d'associacions de protecció del medi ambient de la ciutat, i mínima col·laboració amb les mateixes, així com també poca participació en activitats que es realitzen de defensa o protecció del medi ambient. Traduint a aquestes dades a l'indicador de sensibilització, els resultats indiquen que la gran majoria de consultats tenen un nivell baix de sensibilització global envers la protecció del medi ambient de la ciutat, que es manifesta en la manca de participació .

- **Existeixen mesures correctores en favor de la sensibilització:** Des de l'ajuntament es desenvolupen multitud d'accions de comunicació, conscienciació i formació adreçades a potenciar la sensibilització en termes mediambientals.

Des de diferents organismes de la ciutat, també s'està prenent consciència de la necessitat de fomentar les bones pràctiques mediambientals i així, per exemple a la URV existeix la Càtedra de desenvolupament sostenible i s'està elaborant el manual de sostenibilitat per que s'apliqui als processos interns de la universitat.

L'Agenda XXI escolar és un altre exemple que se suma a la llarga llista d'accions que es promouen des de l'ajuntament i pretén conscienciar als nens des de la infància i l'adolescència per tal que incorporin en la seva vida quotidiana models de sostenibilitat.

Malgrat tot, aquestes accions i polítiques tenen una repercussió que es percep a llarg termini i que trigaran un temps a tenir efectes en la població.

### 3.1.3 ACTIVITATS ECONÒMIQUES

- **Dificultat per aconseguir informació actualitzada a nivell global per al coneixement de la ciutat a nivell econòmic** i el possible disseny de línies estratègiques de futur: Un dels aspectes importants que actualment ja està donant un gir és la falta d'informació que hi ha actualment sobre la situació a nivell econòmic de la ciutat, el que no permet dissenyar cap mena de pla o, fins i tot, previsions de futur. Aquest fet, però, ja s'està corregint actualment i l'actual ajuntament ja està realitzant les passes necessàries per tenir la informació econòmica de la ciutat d'una forma molt acurada a partir d'un ambiciós projecte de diagnòsi. Actualment es compta amb el pla estratègic de Tarragona, de 1999 que és el document que proporciona una visió global de la ciutat i unes línies de futur més actualitzat que existeix.
- **Tarragona presenta uns índex d'activitat econòmica i comercial significativament superiors tant al de la província com al del conjunt de Catalunya,** el que mostra un alt desenvolupament comercial al municipi. Malgrat tot, cal dir que l'evolució d'aquests indicadors en comparació amb 1999 ha estat negativa. Aquesta evolució, però, es troba en consonància amb la situació de la província i del conjunt de Catalunya.

- **Presència d' una entitat financera forta nascuda a la ciutat.** Caixa Tarragona és una entitat financera forta amb presència a tot el territori nacional que, a més de l'interès econòmic que representa per a la ciutat, juga un paper molt important en termes socials. En aquest sentit, segons la prestigiosa companyia Gerokon, especialitzada en la tercera edat, l'entitat ocupa la sisena posició en l'oferta de serveis i avantatges per a les persones grans, a més de col·laborar amb diverses entitats de la ciutat a través del programa "Tu ajudes".
- **L'activitat industrial a Tarragona es troba per damunt de la mitjana catalana.** Tot i això, el tipus d'indústria que es troba a la ciutat té un condicionant important al tractar-se d'una indústria de base, és a dir, que produeix — principalment en el cas de la química— materials que no generen una cadena de valor important en el territori que beneficiï altres indústries dependents o complementàries.

- **Tarragona té un gran potencial a nivell turístic que actualment no s' està optimitzant.** La província de Tarragona es troba molt per damunt de la mitjana de la ciutat.. El paper de Tarragona en el conjunt de la província i, fins i tot, en el conjunt de Catalunya pot ser de lideratge, mentre que actualment no s'està produint aquesta situació. Tarragona es troba ubicada en un emplaçament estratègic a nivell de paisatge —compta amb la potencialitat del turisme de platja— que pot complementar amb el turisme cultural de la Tarragona Romana. A més, les bones comunicacions tant per carretera com ferroviàries, podrien facilitar el paper de Tarragona com a receptora de turisme de país d'origen i no com a destinació secundària, fent de base principal des d'on els turistes realitzin excursions a altres punts. Per tal de portar a terme aquestes estratègies cal pensar en el territori d'una forma global i no només com a ciutat, pensant en que Tarragona ha d'ostentar el lideratge.
- **Tarragona té una dependència econòmica excessiva dels sectors industrial i turístic, manifestant una manca de diversificació econòmica,** segons els tallers. Malgrat tot, el sector serveis és molt important a la ciutat, si bé cal dir que l'activitat està més encarada al consum que a l'activitat productiva, el que configura una realitat a nivell de serveis amb un baix valor afegit. Tarragona, en aquest sentit, no ha desenvolupat en tot el seu potencial un sector terciari avançat, o quaternari<sup>2</sup>.

Els sectors més desenvolupats a la ciutat en quant al percentatge de població que hi tenen ocupada són principalment els serveis (que han anat augmentant progressivament en els darrers anys), i la indústria que, contràriament, ha anat perdent pes respecte altres sectors com el de la construcció.

- **S'han produït canvis importants en els diferents sectors des del punt de vista objectiu:** El sector primari, representat bàsicament a Tarragona per la pesca ha patit un descens molt important en els darrers anys. La vessant agrícola i

---

*2 El sector quaternari és el sector econòmic que inclou els serveis altament intel·lectuals tals com la recerca científica, el desenvolupament tecnològic i les tecnologies de la informació. Tradicionalment es considera englobat dins del sector terciari, però la seva importància creixent ha comportat que es formés un sector especialitzat. Engloba la indústria d'alta tecnologia, tecnologies de la informació i les telecomunicacions i algunes formes de recerca científica, així com l'educació i la consultoria i la indústria de la informació.*

ramadera actualment és anecdòtica, representant menys de l'1,5% de la població ocupada. En quant al sector secundari, es tracta d'un sector estable, sense grans canvis, liderat per les empreses de transformació de metalls, edició i mobles, i química i metalls. Finalment, el sector terciari es manté també estable, si bé concretament el comerç al detall s'ha reduït en els darrers anys, contràriament a l'Hostaleria, que ha augmentat. Malgrat tot, el comerç continua situant-se per damunt de la mitjana comarcal i del conjunt de Catalunya, i no es presenten mancances en cap de les categories.

- **La percepció de la quantitat i accessibilitat de comerç és diferent segons les zones de la ciutat:** Els resultats de la consulta ciutadana mostren una percepció molt positiva per part de la ciutadania en quant a la quantitat i accessibilitat dels comerços si bé es detecten mancances o valoracions més crítiques a la Part Alta, a Sant Salvador, a Camp Clar, i a La Canonja.

La consulta també fa referència a la percepció que tenen dels diferents sectors econòmics els habitants de la ciutat de Tarragona, i aquí es mostra que una part important de la població (43%) considera que el sector de la pesca ha tingut una davallada molt important en els darrers anys, i també es percep una davallada del sector de la construcció, tot i que es troba molt per sota de la percepció de davallada de la pesca (13%).

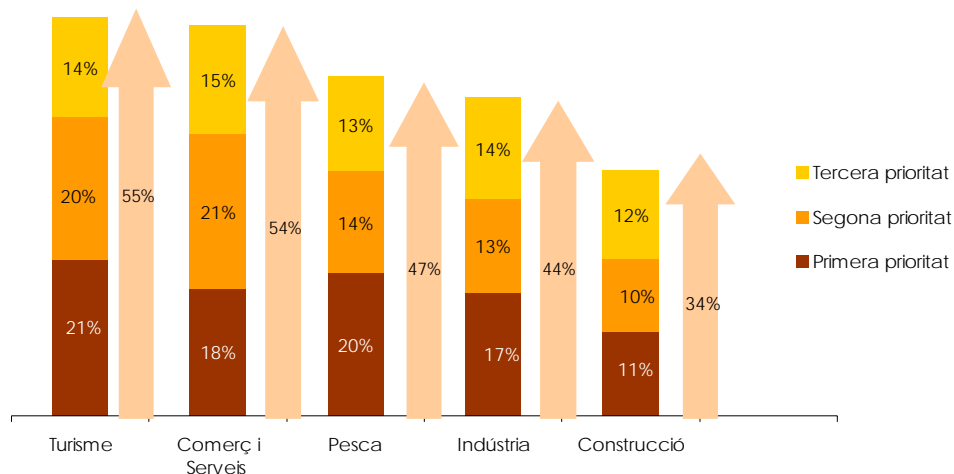
En quant als sectors econòmics que la població considera que cal potenciar, la major part de les persones consultades consideren que han de ser el turisme i el comerç i serveis en general. La pesca ocupa el tercer lloc en quant a sector que seria interessant potenciar segons l'opinió de la població de Tarragona, i cal destacar finalment que la construcció és el darrer dels sectors a potenciar precedit de la indústria.

- **Tot i l'existència d'un POEC, aquest no s'està aplicant i a més, entra en contradicció amb projectes de futur de la ciutat:** El comerç de Tarragona compta amb un POEC (pla d'orientació d'equipaments comercials) que preveia fortes accions a Torreforta per tal de convertir-la en un pol d'atracció comercial. Aquestes accions no s'han desenvolupat per dificultats en el finançament. Per altra banda, la instal·lació de l'empresa El Corte Inglés amb un gran centre comercial contradiu un dels plantejaments del POEC segons el qual no hi cabria cap més gran centre comercial a la ciutat.

Malgrat aquestes limitacions, models com la Via T (d'iniciativa privada) que pretén mostrar la zona de comerç tradicional de la ciutat com un gran centre comercial a l'aire lliure o el pla de dinamització implantat a Sant Pere i Sant Pau estan mostrant resultats positius.



Sectors econòmics a potenciar segons les prioritats de les persones consultades



- Percepció desigual de la realitat econòmica de les famílies :** malgrat que les dades per al conjunt de la ciutat són comparables a la realitat de la comarca o del conjunt de Catalunya, la percepció de la ciutadania a partir de la consulta realitzada és parcialment negativa. Aquesta percepció s'accentua a la zona de Torreforta i Barris principalment, però també a les zones de La Canonja, Bonavista, i Camp Clar. Per contra les Urbanitzacions de Llevant presenten una visió molt més optimista dels aspectes econòmics. Això ens mostra una ciutat dispersa amb realitats socials molt diferenciades en funció de la zona geogràfica i les característiques del barri.

## ENTORN HUMÀ

### Punts forts

#### Aspectes socials:

- Gran quantitat d'iniciatives i projectes iniciats des de l'ajuntament per potenciar la participació ciutadana, canviant la tendència no participativa que s'ha donat fins al moment
- Important pes del sector serveis i del comerç a la ciutat, tot i que es perceben grans diferències per zones i es detecten barris amb mancances importants
- Percepció per part de la ciutadania d'unes bones relacions veïnals i forta identificació de la gent amb la ciutat
- Recursos naturals i culturals importants que són una gran potencialitat per tal de fomentar i optimitzar el turisme a la ciutat fent que aquesta ostenti el lideratge a la zona
- Desconcentració física dels serveis sanitaris i d'assistència social per tal de facilitar l'accés a tots/es els/les ciutadans/es en els barris
- Vida associativa i cultural elevada en quant a quantitat
- Es realitzen esforços importants des de l'administració per tal d'augmentar la sensibilitat ambiental entre la població (Agenda XXI escolar, programes diversos de sensibilització...) tot i que es van obtenint resultats de manera lenta

#### Aspectes econòmics:

- Situació estratègica en quant a comunicacions tant per via ferroviària, com per carretera, i amb la important presència del port amb més calat i amb major volum de mercaderies agroalimentàries de l'Estat Espanyol
- Tarragona és una ciutat envoltada de molts pols d'atracció turístics i pot beneficiar-se d'aquesta potencialitat
- Estructura econòmica de la ciutat sòlida i fonamentada en sectors econòmics potents i percepció positiva del seu desenvolupament en els darrers anys
- Tarragona compta amb un palau de fires i congressos que s'havia projectat com a necessitat en el pla estratègic de 1999 i que ara és una realitat que dinamitza a nivell econòmic la ciutat

### Punts febles

#### Aspectes socials:

- Dispersió geogràfica important de la ciutat i grans diferències socials i econòmiques de les llars molt marcades en funció dels barris
- Percepció per part de la ciutadania de desigualtat territorial en quant a la distribució d'equipaments
- Percepció parcialment negativa i concentrada en determinats barris de la immigració
- Falta d'infraestructures i equipaments per a infants i per a gent gran
- Falta de tradició participativa i descontentament generalitzat amb la dificultat d'expressar l'opinió en els darrers anys
- Mancances importants en quant a oferta d'habitatge protegit
- Associacions estàtiques, enfrontades, amb poca presència, molt polititzades i amb una xarxa de col·laboració pràcticament inexistent
- Falta d'informació actualitzada en quant al coneixement de la ciutat a nivell de desigualtats socials (falta d'estudis i anàlisis objectius)
- Percepció per part de la ciutadania d'elevats nivells d'inseguretat ciutadana a nivell general, i especialment en les zones de La Canonja, Torreforta, a Campclar i Sant Salvador
- Percepció negativa per part de la ciutadania de l'oferta i l'accessibilitat als habitatges de protecció oficial.
- Encara hi ha un nivell baix de sensibilització ambiental entre la ciutadania i percepció que l'administració tampoc no l'ha tingut des de fa anys

#### Aspectes econòmics:

- Falta d'una diagnosi econòmica actualitzada i global de la ciutat (tot que està en procés d'elaboració)
- Segueix no posant-se en marxa un pla d'orientació comercial per tal d'estructurar el comerç de Tarragona i que ja suposava una mancança identificada en el pla estratègic de 1999 tot i que existeix el POEC. Aquest POEC planteja aspectes que es contradiran amb la instal·lació de El Corte Inglés ja que segons el pla, no hi cabia una altra gran superfície comercial a Tarragona.
- No s'optimitza el potencial turístic de la ciutat de Tarragona
- Indústria química de base que no aporta valor afegit al teixit productiu ni genera cadena de valor dins de la ciutat ni de la seva àrea d'influència

- La indústria química existent, difícilment pot absorbir més mà d'obra i es troba en una situació d'estancament pel que fa al creixement amb una sèrie d'indústries fortes que ja ocupen gran part dels terrenys industrials
- Gran part de la indústria depèn de capital estranger, el que implica un baix índex de presència de centres de decisió empresarial

## 4 EL TERRITORI I LA MOBILITAT

### 4.1 OBJECTIUS GENERALS I ESPECÍFICS

#### Objectius generals

- Fer compatible el desenvolupament urbà amb els espais protegits i de valor ecològic.
- Potenciar el patrimoni cultural del municipi.
- Millorar la qualitat urbana de determinades zones del municipi.
- Protegir els paisatges i donar directrius per a conservar i millorar la qualitat del paisatge en la totalitat del territori com a un valor social i un actiu econòmic del territori
- Millorar els espais de transició a l'entorn rural.
- Potenciar la xarxa de senders i camins rurals i històrics.
- Reduir la dependència del transport privat motoritzat i promoure alternatives atractives i accessibles per a tothom.
- Augmentar la proporció de desplaçaments en transport públic, a peu i en bicicleta.
- Promoure el canvi a vehicles amb baixes emissions.
- Desenvolupar un Pla de Mobilitat Urbana tenint en compte criteris de sostenibilitat.
- Reduir l'impacte del transport en el medi ambient i la salut pública.

### Objectius específics

- Limitar el creixement del municipi a la banda est per tal de garantir la protecció de les zones rurals i forestals com a espai lliure.
- Millorar quantitativament i qualitativament les zones verdes del municipi.
- Aprovar un Pla Especial de Protecció del Patrimoni ambiental, paisatgístic, arquitectònic i historicoartístic.
- Millorar la conservació del patrimoni cultural del municipi i potenciar-lo.
- Aplicar les directrius del Catàleg de paisatge del Camp de Tarragona.
- Millorar la xarxa de camins rurals i elaborar itineraris de descoberta de l'entorn natural i cultural.
- Millorar l'accés a la ciutat des de les principals vies tenint en compte els desplaçaments a peu o en bicicleta.
- Incrementar els desplaçaments interns no motoritzats.
- Millorar i promoure el transport públic a la ciutat.
- Convertir les carreteres que travessen el municipi en vies urbanes
- Incrementar i millorar l'espai destinat als modes de transport no motoritzat, i pacificar el trànsit dels vials que no conformen la xarxa viària principal.
- Millorant l'accessibilitat i la supressió de barreres arquitectòniques tant a la via pública com als equipaments.

## 4.2 DIAGNOSI ESTRATÈGICA

- **Tarragona: municipi complex territorialment i amb una ubicació estratègica alhora.** La complexitat del municipi deriva del model territorial que s'ha desenvolupat que ha provocat una elevada fragmentació de l'àmbit municipal derivant amb la presència de nuclis dispersos i poc estructurats, que provoquen una elevada ocupació del sòl i problemes de mobilitat. Aquest creixement provoca una manca de cohesió i vertebració de l'estructura territorial, a més de problemes de mobilitat inter/intra municipals.

Aquesta problemàtica va ser la que es va considerar prioritària durant els tallers del Consell Assessor, amb força diferència de la resta, considerant que és la causant de molts altres problemes que pateix el municipi com la mobilitat.

Contràriament, la ubicació del terme municipal de Tarragona, d'una banda, molt pròxima a la costa i, d'altra en la zona més o menys central de la línia costanera ocupada pel conjunt de les planes que configuren el Camp de Tarragona, li confereix un cert caràcter estratègic.

Amb tot això, des del punt de vista de creixement, cal dir que atenent la complexitat de l'estructura socioeconòmica, la concentració d'activitats i infraestructures i el nivell d'interrelació existent entre les poblacions que componen el seu centre neuràlgic, el municipi de Tarragona es troba en un dels sistemes urbans catalans amb major potencial de creixement segons el Pla Territorial General de Catalunya (PTGC).

- **La fragmentació del territori dificulta la connectivitat ecològica i social del municipi.** El model territorial actual del municipi de Tarragona presenta certes disfuncionalitats urbanes que fan que la ciutat hagi tingut un creixement dispers i fragmentat. Algunes d'aquestes disfuncionalitats són la segregació de la ciutat i el mar, la segregació del nucli urbà de Tarragona i els barris de ponent, la subordinació del creixement de la ciutat a les grans infraestructures i els problemes de connectivitat local per insuficiència de la xarxa viària intermèdia entre les grans vies i el viari residencial.

Aquestes malformacions morfològiques i funcionals que presenta el municipi són producte d'un creixement dispers en el territori i del pas de les infraestructures viàries i ferroviàries que el fragmenten. El model dispers de creixement ha estat motivat, principalment, per l'aparició d'aquells nuclis o barris en resposta a l'onada migratòria dels anys seixanta; l'aparició de zones

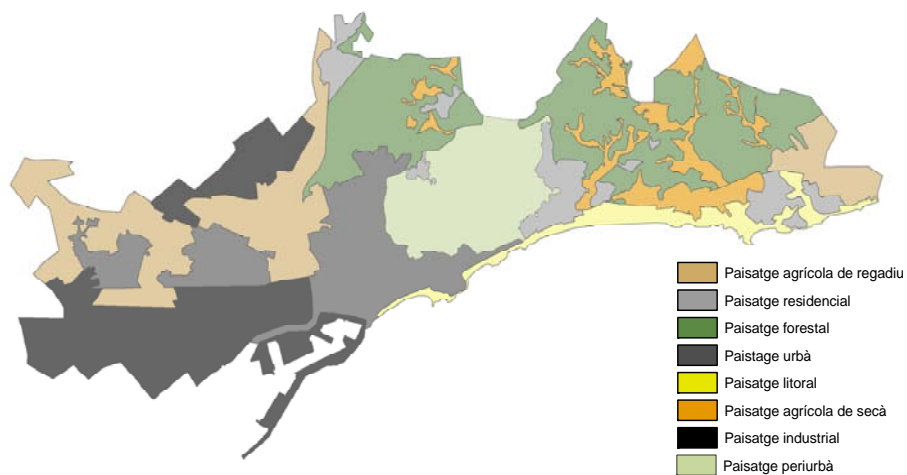
residencials a la zona de llevant; i l'aparició d'assentaments desordenats apareguts fruit de parcel·lacions il·legals en sòl no urbanitzable.



- **Vuit unitats de paisatge caracteritzen el territori del municipi.** A partir de l'anàlisi dels usos del sòl del municipi s'han delimitat vuit unitats de paisatge. D'una banda es localitzen dos àmbits diferenciats: el paisatge agrícola de secà, vinculat a les zones quaternàries del municipi i caracteritzat per una orografia més complexa; i el paisatge agrícola de regadiu de les planes al·luvials dels rius Francolí i Gaià.

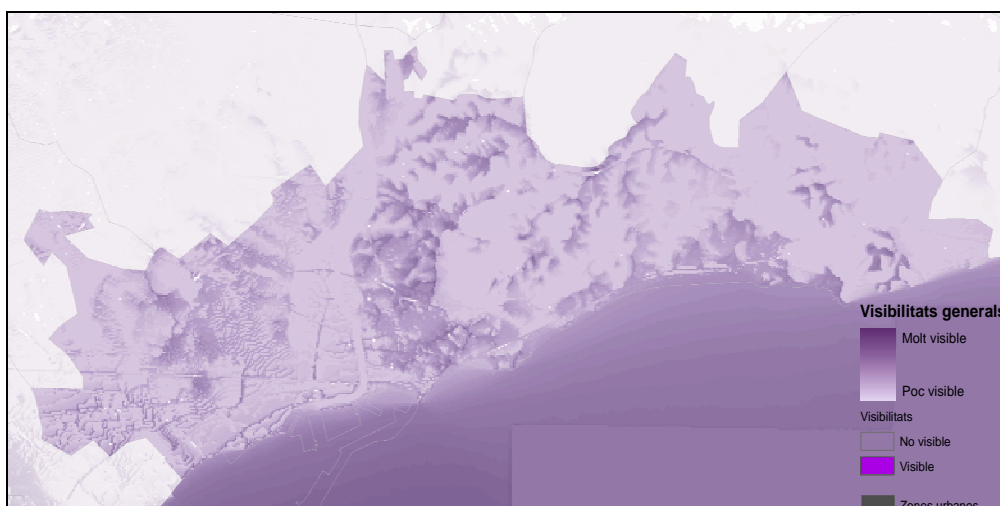
Hi ha dues unitats que caracteritzen força el municipi de Tarragona: la unitat de paisatge forestal per la superfície que ocupa a la franja nord est, i la unitat de paisatge litoral per la seva identitat.

Relacionat amb les zones urbanes i les infraestructures de Tarragona trobem quatre unitats de paisatge: la unitat de paisatge urbana, la unitat de paisatge industrial, la unitat de paisatge residencial i la unitat de paisatge periurbana. Aquesta última, de gran importància en la composició del paisatge Tarragoní és converteix en un dels grans reptes de la gestió del paisatge del municipi.



- **Municipi molt fràgil a nivell visual.** Des de la línia de costa i altres punts emblemàtics del municipi la conca visual és força àmplia i fa que el municipi sigui molt fràgil a nivell de visibilitat.

L'estudi de les visibilitats generals del municipi identifiquen la zona de Sescelades, el nord de Tarragona, la zona marítima, el barri de Bonavista i les àrees altes de Boscos de Tarragona com a les zones més visibles de la ciutat.



Des de les principals vies de comunicació són més visibles les zones de ponent, coincidint amb les àrees més urbanitzades i industrials, i les vies de comunicació que discorren per cotes més elevades tenen una major visibilitat (AP-7 i A7).

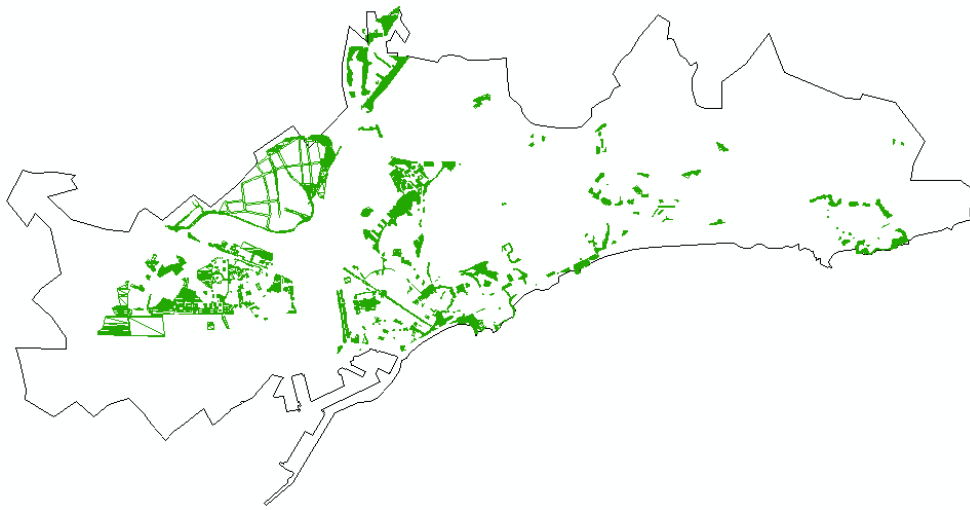
- **Model de ciutat compacte vs dispers.** Si es fa un *zoom* al nucli urbà de Tarragona es pot observar que en la major part de la ciutat hi trobem un model de ciutat compacte que s'ordena a mode d'eixample (quadricula) en base a una estructuració radial envers la Plaça Imperial Tàrraco.

Contràriament, una visió més global del municipi mostra que Tarragona disposa d'un model territorial molt dispers i que, degut a les característiques generals i topogràfiques del municipi, no ha crescut envers un nucli històric de manera radial, sinó que presenta una dispersió de barris i assentaments residencials importants. La determinació de la topografia municipal és, en

aquest sentit, per la presència de forts pendents i desnivells, per la fragmentació del territori per part del riu Francolí i pel mar com a límit sud. Alhora la topografia també condiona la tipologia d'habitatge.

- **Funcionalment s'han identificat cinc zones al municipi.** Des del punt de vista funcional s'han diferenciat les zones industrials, que abasten bona part de la zona de ponent i que inclouen el polígon industrial del Francolí i el polígon industrial de Riuciar; l'àrea turística i terciària, que s'estén en una estreta franja paral·lela a la costa i a tocar d'aquesta; el centre històric comercial i de serveis, amb una certa especialització i que encara suporta bona part del comerç tradicional així com els edificis administratius i equipaments culturals; l'eixample residencial, al voltant del centre històric que és on s'hi concentra el gruix de la població del municipi; i les urbanitzacions, consolidades i per consolidar.
- **Distribució desigual dels equipaments del municipi.** Segons l'índex que calcula el nombre de persones per cada equipament pels diferents barris del municipi, s'observa que la distribució dels equipaments per barris no és equitativa. A la zona del centre, a cada 847 habitants els correspon un equipament, a la zona de ponent el nombre d'habitants per equipament s'eleva a 1.330, o fins a 2.508 a les urbanitzacions de Llevant.
- **Zones verdes urbanes escasses i amb qualitat millorable.** Segons la cartografia disponible, tot i que no actualitzada des del 2005, s'observa una major concentració de zones verdes a la zona centre del municipi i a la zona de ponent (tot i que cal puntualitzar, per exemple, que la Rambla Nova es considerada com a zona verda urbana). Hi ha, per tant, barris i zones de Tarragona que no disposen d'aquests espais urbans d'esbarjo per a la població tot i que en algunes d'aquestes zones, per exemple les zones de Llevant, compten amb espais verds o oberts a poca distància.

Alhora, durant el treball de camp s'ha observat que la qualitat d'alguns espais verds urbans del municipi és millorable i que en d'altres hi ha una manca de gestió.



A més de les zones verdes hi ha altres espais propers a la ciutat, com zones rurals, platges, etc. que també compleixen funcions similars.

Des de l'Ajuntament està previst desenvolupar un inventari exhaustiu de les zones verdes urbanes del municipi que suposarà una millora important en la seva gestió.

- **Qualitat de l'entorn urbà millorable en algunes zones del municipi.** A grans trets, la qualitat urbana del municipi es pot considerar millorable tot i que, com és d'esperar, hi ha zones que gaudeixen d'una qualitat urbana molt bona i d'altres on la qualitat és més dolenta.

Les zones on la qualitat urbana és del tot millorable són les zones de transició entre barris i entre trames urbanes amb una certa mixticitat d'usos, els àmbits fluvials, i algunes zones del nucli antic i els ravals que l'envolten que presenten algunes deficiències. Amb això, seria interessant dur a terme actuacions de millora de l'entorn en aquestes zones per tal de millorar la qualitat de l'espai urbà.

- **Patrimoni cultural poc potenciat.** Al municipi de Tarragona, no exempt de la dinàmica general de moltes ciutats catalanes, la importància del patrimoni històric no s'ha valorat suficientment durant anys.

Són diverses les categories que reconeixen i protegeixen el Patrimoni Arquitectònic i Arqueològic del municipi de Tarragona, no obstant, les

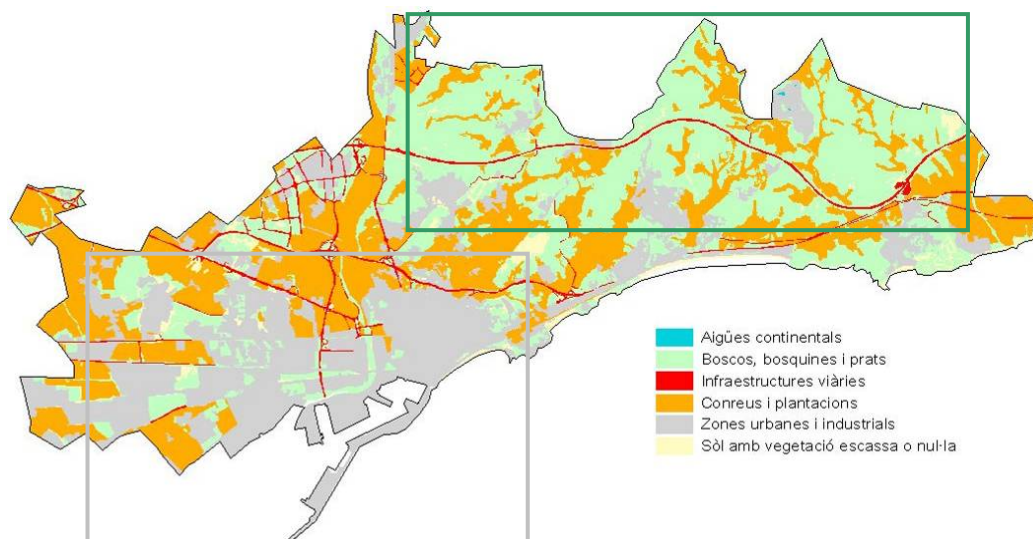
tasques de conservació es considera que són mínimes o, fins i tot, inexistents.

Segons les conclusions del Taller Diagnosi del Consell Assessor de l'Agenda 21 es considera que la protecció del patrimoni cultural de Tarragona és insuficient i que es troba degradat i poc potenciat.

Des de l'Ajuntament s'està desenvolupant una cartografia detallada per substrats del Patrimoni Cultural del municipi que pot suposar una millora en la seva gestió.

- **Tarragona es divideix a nivell paisatgístic i d'usos en tres zones principals:** les tres grans zones en les que es divideix el municipi de Tarragona representen unitats de paisatge diferenciades i amb usos del sòl característics. Es diferencia la zona agrícola que ocupa aproximadament un 31% del territori i que es troba repartida pel municipi (31%), les zones urbanes i industrials (30%) principalment a la meitat oest i les zones forestals ubicades majoritàriament a la zona de llevant (34%).

lavola

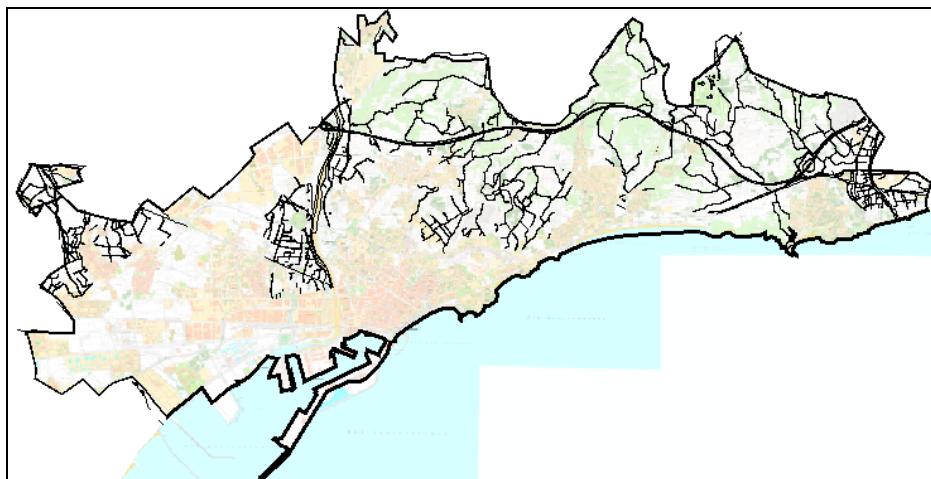


- **El municipi disposa d'una xarxa de camins rurals que cal potenciar:** La xarxa de camins i vies rurals del municipi de Tarragona es concentra bàsicament a la zona de llevant donat que és l'àmbit del municipi que es troba menys antropitzat i on la presència d'espais lliures i recorreguts que els connectin és major. També hi ha una xarxa de camins i senders força àmplia als àmbits

fluvials del Francoí i del Gaià, vorejant els cursos fluvials i connectant les zones agrícoles de la plana.

D'altra banda, pel municipi travessen alguns camins de la Xarxa de camins de Gran Recorregut (GR) i Petit Recorregut (PR). Alguns d'aquests recorreguts (GR-92, GR-172) enllacen fins i tot amb el Camí de Sant Jaume a través de l'antiga via romana que unia Tarragona amb Saragossa.

No obstant, tot i la presència d'aquesta xarxa de senders i camins de GR, són molt pocs els itineraris paisatgístics que els potencien i que donen a conèixer l'entorn del municipi. A més, el manteniment dels camins està supeditat a les subvencions bianuals del Consell Comarcal que permeten l'arranjament de dos camins.



- **El municipi disposa d'una xarxa de camins rurals que cal potenciar:** La xarxa de camins i vies rurals del municipi de Tarragona es concentra bàsicament a la zona de llevant donat que és l'àmbit del municipi que es troba menys antropitzat i on la presència d'espais lliures i recorreguts que els connectin és major. També hi ha una xarxa de camins i senders força àmplia als àmbits fluvials del Francoí i del Gaià, vorejant els cursos fluvials i connectant les zones agrícoles de la plana.

### TERRITORI

#### Punts forts

- La ubicació del municipi li confereix un caràcter estratègic i estructurant respecte la zona costanera i el conjunt de la regió del Camp de Tarragona, i fa que es trobi en un dels sistemes urbans catalans amb major potencial de creixement segons el Pla Territorial General de Catalunya
- En elaboració, per part de l'Ajuntament, d'un inventari exhaustiu de les zones verdes i del patrimoni cultural, que suposarà una millora en la seva gestió
- Disponibilitat de molts espais lliures urbans i periurbans per l'oci i esbarjo de la població
- El conjunt arqueològic de Tàrraco és part integrant de la llista de Patrimoni Mundial de la UNESCO
- Tarragona forma part d'una comissió de ciutats que treballen en temes de seguretat del patrimoni
- S'ha creat una comissió des de l'Ajuntament per treballar en el desenvolupament d'un projecte de xarxa d'espais verds del municipi, emmarcat en el "Pla Director dels Espais Verds de Tarragona" a tots els espais del municipi
- Es durà a terme una nova aprovació inicial del POUM revisant les propostes i incorporant criteris de sostenibilitat (aspectes socials, ambientals i econòmics)



#### Punts febles

- El municipi ha tingut un creixement dispers i fragmentat que ha donat lloc a problemes de segregació, de mobilitat i de connectivitat local i social
- Els grans polígons industrials localitzats a Tarragona i els seus entorns, suposen un fort impacte paisatgístic, tant a nivell de paisatge diürn com nocturn
- Distribució heterogènia dels equipaments municipals segons el tipus i els barris del municipi
- Manca de zones verdes urbanes
- Qualitat de l'espai urbà molt variable segons la zona, alhora que millorable en diversos sectors de la ciutat
- Manca de gestió i manteniment d'alguns espais lliures i periurbans, que permeti un ús cívic i ordenat per part de la població
- La majoria dels camins rurals del municipi no tenen cap tipus de manteniment i la poca senyalització existent és molt antiga
- Manca de manteniment del Mur Verd que separa l'àmbit industrial del residencial a la zona de ponent

- Manca de potenciació, i en alguns casos conservació, del patrimoni cultural del municipi
- Elevat cost de protecció del patrimoni, contant només amb recursos locals



- **Bona connexió del municipi a la xarxa viària externa:** El municipi de Tarragona es beneficia directa o indirectament d'una potent xarxa de transport que es materialitza principalment en l'autopista AP-7 i la nacional N-340 pel que fa a les connexions entre València i Barcelona. Així mateix, també tenen importància les autovies T-11 i C-14 pel que fa a les connexions amb Reus i la nacional N-240 amb Valls i Lleida.



- **La flota de transport públic adaptada a les persones amb mobilitat reduïda però no la totalitat de les parades.** La totalitat dels vehicles de la xarxa urbana de l'EMT presenta pis baix, accessibilitat per tant per a Persones amb Mobilitat Reduïda (PMR). No obstant, val a dir, que no totes les parades d'autobús es troben a adaptades per PMR i que, per tant, no es pot parlar d'una xarxa de transport urbà totalment adaptada a aquest col·lectiu. Per altra banda, ara per ara la xarxa d'autobusos urbans de la ciutat no disposa de cap carril bus d'ús exclusiu.
- **Baix ús del transport públic per part de la població.** Tot i l'amplia oferta de transport públic al municipi l'ús és baix i existeix la percepció per part de la ciutadania de que el servei és deficient. Concretament hi ha una manca de carrils bus i una manca de connexió amb les poblacions veïnes que, juntament amb les freqüències de pas i els horaris establerts, fan que l'oferta no s'adapti a les necessitats de la població.

Alhora s'ha detectat una manca d'aparcaments, sobretot dissuasoris pel foment de l'ús del transport públic, i una manca de connexió directa amb transport públic amb el Tren d'Alta Velocitat.

- **Índex de motorització baix en relació a la mitjana catalana, el Tarragonès i l'entorn immediat.** Segons les dades del Parc Mòbil de l'Idescat, Tarragona té un índex de motorització de 638,16 vehicles/1.000 habitants, o el que és el mateix, 0,6 vehicles per habitant, xifra que es situa per sota de les mitjanes de Catalunya (653,69) i de la comarca del Tarragonès (672,34), i és una de les més baixes del seu entorn immediat.
- **Els habitants de Tarragona cada cop marxen més lluny a treballar.** Tot i que el percentatge de desplaçaments interns encara es pot considerar elevat, aquesta xifra s'ha anat reduint paulatinament en els últims 10 anys el que significa que els habitants de la comarca cada cop van més lluny a treballar o estudiar. Així, al 1991 el percentatge de desplaçaments interns era del 89,7%; al 1996 va baixar fins al 85,8%; i així fins arribar al 82,8% actual. Per tant, entre 1991 i 2001, el nombre de desplaçaments interns s'ha reduït en 7 punts percentuals (del 89,7% al 82,8%).

La principal destinació per motius de treball fora del municipi és Reus (16,3%) i el segueixen Vila-seca (11,7%), Barcelona (6,2%) i Salou (5,8%). Quan als desplaçaments per motiu d'estudis, són clarament Reus (40%) i Barcelona (30%) les principals destinacions.

- **Saldo positiu quan a la mobilitat obligada:** El municipi de Tarragona és un municipi amb un saldo positiu pel que fa la mobilitat obligada ja que cada dia entren al municipi, ja sigui per anar a treballar o estudiar, més persones de les que hi surten. Així doncs, diàriament entren 9.405 persones més de les que surten a Tarragona per raó de treball o estudis. Això es dona principalment degut a la mobilitat per raons d'estudis de majors de 16 anys, ja que són molts més els que venen a estudiar a Tarragona que els que en surten. Pel que fa a mobilitat per estudis de menors de 16 anys i treball el saldo també és positiu, però en menor mesura.
- **Mobilitat no obligada major que la mobilitat obligada.** Donat que Tarragona és un municipi amb un marcat caràcter turístic i terciari, la incidència de la mobilitat no obligada respecte de la mobilitat obligada és molt elevada,

degut al gran nombre de visitants que rep el municipi, sobretot durant els mesos d'estiu, però també els caps de setmana al llarg de tot l'any. Concretament, segons l'EMQ 2003, la mobilitat no obligada representa el 63,4% dels desplaçaments.

- **L'autosuficiència del municipi s'ha anat reduint:** Des de 1986 fins ara el grau d'autosuficiència s'ha anat reduint progressivament, el que implica que el municipi ha perdut capacitat per satisfer les necessitats laborals dels seus habitants tot i que en els darrers anys la davallada sembla haver començat una certa desacceleració.
- **Baixa incidència del transport no motoritzat.** Pel que fa a la utilització del transport públic, la seva incidència és encara molt baixa, essent la seva utilització lleugerament superior en els desplaçaments urbans.

El grau d'utilització de la bicicleta és pràcticament irrellevant respecte del nombre total de desplaçaments i és que actualment la ciutat no disposa de cap infraestructura específica per a aquest mitjà de transport, a excepció del carril bici al moll del port. Alhora, l'orografia de la ciutat impossibilita algunes connexions desitjables, especialment a la zona de llevant i de connexió entre llevant i ponent.



També s'ha detectat una insuficient connexió peatonal entre alguns barris de la ciutat.

- **Pas de carreteres per l'interior dels nuclis urbans.** Actualment en algunes zones de la ciutat les carreteres d'accés penetren a la trama urbana i suporten un trànsit elevat en algunes zones. Està previst que algunes d'aquestes carreteres passin a ser vies urbanes de manera que permetrà crear itineraris de transport públic més directes, alhora que suposarà una pacificació del trànsit i una millora de la qualitat de vida en aquests espais.

### MOBILITAT

#### Punts forts

- Municipi de Tarragona ben comunicat i amb una àmplia xarxa de transport.
- La totalitat de vehicles de la xarxa de l'Entitat Municipal de Transport és accessible per persones amb mobilitat reduïda.

- Una part important dels desplaçaments per mobilitat obligada tenen lloc dins del mateix municipi, i la mobilitat externa té lloc principalment en municipis propers.
- Balanç de la mobilitat obligada positiu: entra més gent a la ciutat diàriament per motius de feina i estudis, que no pas en surt.
- El planejament preveu actuacions que suposaran millores en la connexió entre les diverses zones residencials i industrials del municipi, alhora que evitarà el trànsit de pas pel centre de la ciutat.
- Properament es posarà en funcionament un servei de bus nocturn al municipi alguns dies de la setmana.
- Està previst introduir el bitllet de transport integrat pels busos del Camp de Tarragona.

### Punts febles

- Creixement de la ciutat desordenat i dispers que genera problemes de mobilitat i accessibilitat.
- Grau de motorització, segons dades del 2001, elevat.
- Ciutat pensada pels cotxes amb un clar predomini de la mobilitat en vehicle privat.
- No totes les parades de transport públic es troben adaptades per persones amb mobilitat reduïda.
- Baix ús del transport públic, tot i l'amplia oferta existent, i percepció de la ciutadania com a servei deficient principalment per la manca de carrils bus, la manca de connexió amb les poblacions veïnes i la inadequació dels horaris a les necessitats de la població, etc.
- S'ha detectat una manca d'aparcaments en determinades zones del municipi, especialment dissuasoris, i hi ha una percepció molt negativa dels existents per part de la ciutadania.
- Manca d'una connexió directa amb transport públic amb el Tren d'Alta Velocitat
- Ús de la bicicleta pràcticament irrellevant.
- Accessibilitat per persones amb mobilitat reduïda inexistent en algunes zones del municipi.
- No disponibilitat de cap infraestructura específica per la bicicleta, només un carril al moll del port.
- Díficil connexió peatonal entre la majoria de barris del municipi.
- Incidència de la mobilitat no obligada respecte l'obligada molt elevada, donat el caràcter turístic i terciari del municipi, sobre tot durant els caps de setmana i l'estiu.
- L'elevat nombre d'infraestructures (actual i prevista) comporta un seguit d'impactes associats molt importants (fragmentació territorial, efecte barrera, impacte acústic, contaminants atmosfèrics...) S'ha detectat un cert aïllament del port de Tarragona en relació a la xarxa d'infraestructures de transport terrestre.

## 5 VECTORS I RISC AMBIENTAL

### 5.1 AIGUA

#### 5.1.1 OBJECTIUS GENERALS I ESPECÍFICS

##### Objectius generals

- Optimitzar la gestió dels recursos hídrics superficials i subterranis.
- Garantir la qualitat de l'aigua potable del municipi.
- Avançar envers l'eficiència d'usos, l'estalvi en el consum d'aigua i la reutilització de l'aigua depurada.
- Ampliar la capacitat del sistema de sanejament municipal, i millorar la gestió dels residus generats.
- Facilitar l'accés a la informació pública relacionada amb la gestió municipal de l'aigua.

##### Objectius específics

- Diversificar els subministraments d'aigua a la xarxa d'abastament municipal.
- Inventariar i caracteritzar les captacions i aprofitaments privats existents al municipi, així com les fosses sèptiques i pous negres.
- Fer campanyes d'informació ciutadana en relació al vector aigua (gestió municipal de l'aigua, qualitat de l'aigua potable, estalvi i eficiència d'aigua entre d'altres temes).
- Millorar la gestió dels fangs generats a les estacions depuradores municipals.
- Vetllar per la construcció de la nova depuradora supramunicipal al Baix Francolí.
- Establir protocols de comunicació i d'intercanvi d'informació entre EMATSA i l'Ajuntament de Tarragona.

### 5.1.2 DIAGNOSI ESTRATÈGICA

- **Abastament d'aigua dependent en gran mesura del Consorci d'Aigües de Tarragona (CAT).** L'aigua potable del municipi de Tarragona prové de 9 subministraments, dels quals 8 són de titularitat municipal: la Mina de l'Arquebisbe, els Pous Renau 1 i 2, el Pou Soler Bas, el Pou la Boella, el Pou Franqués, el Riu Francolí i la Mina PII (o Mina de Regants). En el moment que es redacta la present diagnosi la captació del Riu Francolí està aturada i el Pou La Boella i el Pou Franqués s'estan adequant per entrar en funcionament. El novè subministrament correspon al CAT que abasta directament els 8 dipòsits de capçalera de la xarxa de distribució del municipi. Segons les dades disponibles, el cabal actualment subministrat pel CAT són 9,6 hm<sup>3</sup>, molt superior al cabal subministrat per les captacions municipals aproximadament uns 2,5 hm<sup>3</sup>.

Subministrament	Cabal actual (m <sup>3</sup> /any)
CAT	9.600.000
Captacions municipals	2.477.412
<b>TOTAL</b>	<b>12.077.412</b>



Aquesta dependència és una de les principals problemàtiques detectades pel Consell Assessor en relació al vector aigua.

- **L'aigua del Pou Viver s'utilitza per al reg i la neteja diària dels carrers de la ciutat de Tarragona.** L'aigua del Pou del Viver s'emprava per l'ús de boca fins els anys 70-80, quan es va comprovar la seva salinització i contaminació per les filtracions de les indústries properes. Davant d'aquesta situació en els últims 25 anys l'aigua del pou no ha estat utilitzada per l'abastament de la xarxa, durant els quals i per la filtració natural de l'aigua, el pou s'ha anat recuperant fins avui. Actualment l'aigua podria ser utilitzada per l'ús de boca, doncs es troba dins els paràmetres establerts per la legislació aplicable, tot i que els paràmetres analitzats es troben pròxims als límit fixats. Donada aquesta situació l'aigua del pou s'utilitza per al reg i la neteja diària dels carrers de la ciutat de Tarragona. Tot i així, està en projecte la construcció d'un dipòsit per emmagatzemar l'aigua del pou, i en cas necessari es podria emprar per a l'ús de boca.

- Al Registre d'Aigües hi ha 87 captacions inscrites, de les quals un elevat nombre són d'ús agrícola, i amb un important volum màxim concedit per ús agrícola i industrial. Al Registre d'Aigües de l'Agència Catalana de l'Aigua hi ha inscrites 87 captacions al municipi de Tarragona.

Ús	Abastament	Abastament i Industrial	Industrial	Domèstic	Reg i agrícola	Reg i agrícola més altres (abastament, industrial, domèstic )	Recreatiu, força motriu i d'altres	Total
Número de captacions	8	2	7	7	41	18	4	87
Volum màx. (m <sup>3</sup> )	424.772,00	373.405,00	43.207	42.198	289.403	335.100,00	1.060,00	1.509.145,00

Sense tenir en compte les 8 captacions destinades a la xarxa d'abastament, i que es considera coincideixen amb les de titularitat municipal, les captacions privades són 77, amb un volum màxim concedit de 1.084.373 m<sup>3</sup>. D'aquestes últimes, 59 estan inscrites com d'ús agrícola o per al reg (algunes amb d'altres usos) amb un volum màxim concedit que representa un 57,6% sobre el volum concedit de les captacions. Per altra banda, tot i que només estan registrades 9 captacions industrials, en termes de volum màxim concedit representen un 38,4%.

En la redacció del Pla Sectorial d'Abastament d'Aigua a Catalunya, està previst un nou Programa de Seguiment i Control, derivat de la Directiva 200/60/CE, per la qual s'estableix un marc comunitari d'actuació en l'àmbit de la política d'aigües. Aquest nou Programa millorarà molt el control sobre les masses d'aigua on hi ha captacions d'abastament.

- **L'estació de tractament d'aigua potable municipal permet l'aprofitament de l'aigua de la Mina PII.** El municipi de Tarragona disposa d'una estació de tractament d'aigua potable (ETAP), que permetia l'aprofitament de les aigües provinents de l'Assut del Francolí. Tot i així, segons les dades facilitades per EMATSA, aquesta ETAP ha estat aturada durant un temps, doncs les aigües del riu no s'utilitzen per l'abastament. No obstant el febrer del 2008 ha entrat en funcionament per permetre l'aprofitament de les aigües provinents de la Mina PII (o Mina dels Regants). L'aigua d'aquesta



captació se sotmet a un tractament terciari, és a dir les aigües passen pels filtres de carbó de l'ETAP.

- **Disponibilitat de la cartografia actualitzada i amb informació detallada de la xarxa d'abastament municipal.** En relació a la cartografia disponible de la xarxa d'abastament i de sanejament del municipi, segons el conveni signat entre EMATSA i l'Ajuntament de Tarragona hi ha un acord per elaborar una cartografia en format digital que integri la informació detallada de les dues xarxes municipals. En el moment en que es redacta el present document EMATSA disposa de la cartografia digital en format AutoCad de la xarxa d'abastament, i està previst que la del sistema de sanejament estigui disponible a finals de l'any 2008.
- **Bona eficiència de la xarxa d'abastament.** A partir de les dades d'aigua potable abastada i aigua facturada, durant el període 2002-2007 es pot calcular l'eficiència de la xarxa d'abastament amb un resultat que oscil·la entre el 81-85% durant el període esmentat. Aquestes dades evidencien que la xarxa d'abastament municipal té una bona eficiència

Any	Aigua abastada	Aigua facturada	% eficiència
2002	10.890.740	9.075.842	83,3
2003	11.468.601	9.465.561	82,5
2004	12.089.823	9.884.992	81,8
2005	11.513.975	9.826.310	85,3
2006	11.673.328	9.995.113	85,6
2007	2.682.920	2.243.241	83,6

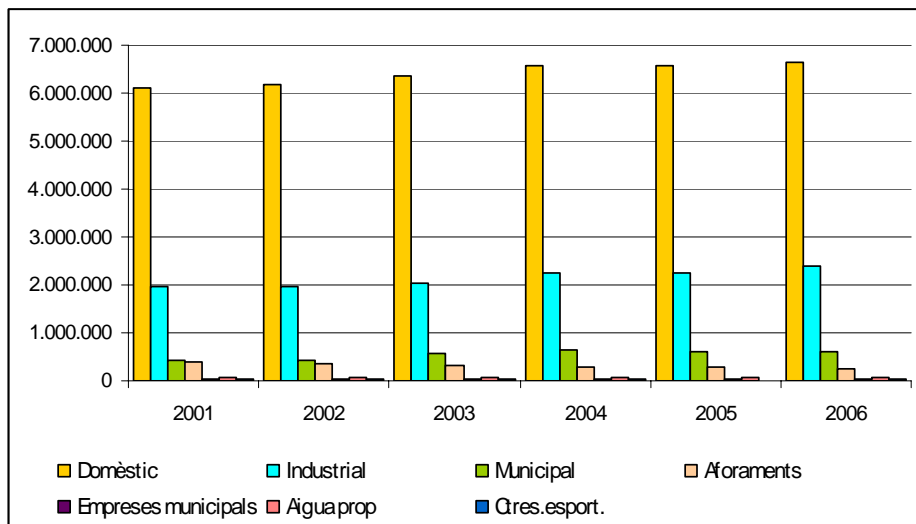
- **L'aigua potable de Tarragona se sotmet als controls de qualitat fixats per la legislació sectorial vigent.** La normativa bàsica d'aplicació en el servei d'abastament d'aigua potable és el Real Decret 140/2003, de 7 de febrer, pel qual s'estableixen els criteris sanitaris de la qualitat de l'aigua de consum humà, en tant que fixa els criteris de qualitat de les aigües destinades a consum humà, així com les proves analítiques i les seves corresponents metodologies per a determinar aquesta qualitat. En base a aquest Real Decret, EMATSA anualment estableix un Pla de mostreig analític d'aigua en captacions i un Pla de mostreig analític d'aigua potable. Posteriorment, els resultats de les analítiques realitzades queden reflectits al Sistema d'Informació Nacional d'Aigua per al Consum (SINAC) del Ministeri de Sanitat i Consum, on els ciutadans poden consultar la informació referent a la qualitat de l'aigua dels diferents abastaments a partir de la selecció d'una província, un municipi, una localitat fins arribar a una zona

d'abastament concreta. No obstant, existeix la percepció ciutadana que l'aigua abastada per a l'ús de boca no és de bona qualitat donat que té un gust dolent.

- **Les fonts públiques són abastades per la xarxa de subministrament municipal.** L'aigua de les 55 fonts públiques del municipi de Tarragona prové de la xarxa d'abastament municipal, raó per la qual el control de qualitat a que se sotmet és el mateix que el que es realitza a la xarxa d'abastament.
- **Increment del consum de l'aigua al municipi durant el període 2001-2006.** Pel que fa a l'aigua distribuïda i facturada al municipi de Tarragona, durant el període 2001-2006 les dades evidencien que el consum s'ha incrementat en un 10,5% (dels 9.045.029 m<sup>3</sup> l'any 2001 fins als 9.995.113 m<sup>3</sup> l'any 2006). Alhora, des del Consell Assessor s'identifica com ineficient el consum d'aigua al municipi i s'apunta un malbaratament del recurs. Per altra banda, tot i que el consum de l'aigua no és un aspecte mal valorat pel ciutadans, sí consideren que caldria millorar-lo. Si es considera el consum total d'aigua i la població del municipi per l'any 2006, es pot calcular que el consum d'aigua per habitant va ser de 198,4 litres al dia, molt pròxim a la dotació màxima estimada per a Catalunya: 200 litres per habitant i dia. A la vegada si es realitza aquest càlcul sense tenir en compte el consum d'aigua del sector industrial, el consum per habitant és 151,2 litres al dia, consum lleugerament inferior a les dotacions domèstiques en baixa, referents als municipis de més de 10.000 habitants de les Conques internes de Catalunya, que es troben entre els 160 i 170 litres per habitant i dia<sup>3</sup>
- **Durant el període 2001-2006, aproximadament un 66% del total d'aigua facturada al municipi es destina a ús domèstic.** Les dades disponibles evidencien que durant el període 2001-2006 el consum més elevat d'aigua es destina a ús domèstic, de mitjana, aproximadament un 66%.

---

<sup>3</sup>Font: Estudi de caracterització i prospectiva de les demandes d'aigua a les conques internes de Catalunya, ACA 2000.



A la vegada, tal i com es mostra al gràfic adjunt, els consum d'aigua domèstic, industrial, municipal i de les empreses municipals ha augmentat durant el període 2001-2006, a la vegada que en el cas del consum dels aforament i aigües pròpies (consum dels propietaris de l'aigua de la Mina de l'Arquebisbe) i centres esportius ha disminuït.

- **La majoria de particulars i establiments de Tarragona estan connectats al sistema públic de sanejament.** Segons la informació facilitada per EMATSA a partir d'un procés de regularització que es va portar a terme, la majoria de particulars i establiments de Tarragona abonats a la xarxa d'abastament municipal estan connectats al sistema públic de sanejament. No obstant, per a l'obtenció d'aquesta informació es va partir només dels abonats a la xarxa d'abastament, i per tant no es tenen en consideració els habitatges i/o establiments que tenen captacions pròpies i que poden disposar o no de pou negre o fossa sèptica. En aquest sentit, no es disposa de cap registre o inventari dels pous negres o fosses sèptiques existents al municipi.
- **Els abocaments industrials al municipi poden ser a llera, a xarxa de sanejament municipal, a xarxa del port i a emissari submarí.** Segons les dades de l'Agència Catalana de l'Aigua (ACA), ens que té la competència per concedir autoritzacions i realitzar el control dels abocaments directes al domini públic hidràulic, a Tarragona són 11 els expedients d'autorització d'abocament d'aigües residuals d'origen industrial a llera.

Des de l'any 2004 l'autorització d'abocament d'aigües residuals d'origen industrial a la xarxa municipal és de l'Ajuntament, que ha atorgat 54 llicències d'abocament. En aquest sentit, segons les dades facilitades per EMATSA, un total de 83 indústries i/o activitats del municipi, incloent 19 activitats relacionades amb l'hosteleria, estan connectades a la xarxa de sanejament municipal. El control sobre aquests abocament a xarxa municipal el realitzen l'ACA i EMATSA, portant a terme inspeccions periòdiques i els corresponents expedients són enviats a Medi Ambient de l'Ajuntament de Tarragona, qui si s'escau trameta expedient sancionador.

Per altra banda 15 empreses de l'Associació d'Empreses Químiques de Tarragona (AEQT) estan ubicades al municipi de Tarragona. D'aquestes empreses previ tractament: 10 aboquen les aigües residuals a 7 dels 8 emissaris submarins existents, 2 estan connectades a la xarxa de sanejament municipal i 3 estan connectades a la xarxa del port.

- **Manca d'informació en relació als episodis de contaminació o incidències per abocaments incontrolats.** No s'ha disposat d'informació en relació als episodis de contaminació o incidències relacionades amb abocaments incontrolats d'aigües residuals.

- **Les estacions depuradores d'aigües residuals del municipi de Tarragona reben un cabal d'aigua inferior al que poden tractar, tot i que es troben sobresaturades en relació a la càrrega contaminant.** Tant l'estació depuradora de Tarragona com la de Tarragona Nord-Altfulla, normalment treballen per sota de la seva capacitat pel que fa al cabal d'entrada, en relació al cabal de disseny: 35.000 m<sup>3</sup>/dia en el cas de Tarragona i 8.304 m<sup>3</sup>/dia per Tarragona Nord-Altfulla. No obstant, els valors relatius a la càrrega de contaminants de l'aigua d'entrada a ambdues estacions (matèria en suspensió –MES–, DQO i DBO<sub>5</sub>) se situen significativament per sobre dels valors pels quals han estat dissenyades, de manera que es pot concloure que les dues estacions depuradores estan sobresaturades en relació a la càrrega contaminant. Malgrat tot, si es comparen les dades analítiques de l'aigua d'entrada i de sortida, es pot observar com es redueixen de manera substancial els tres paràmetres. Aquest fet és possible doncs les estacions treballen per sota de la seva capacitat en termes de cabal d'entrada, fet que permet que després de la depuració els paràmetres de sortida es mantinguin per sota dels de disseny i per tant per sota dels fixats per la legislació vigent.

En aquest sentit, el Programa de sanejament d'aigües residuals urbanes (PSARU) 2005, preveu (actuació Id 25016) la construcció d'una nova estació depuradora supramunicipal al Baix Francolí, que depurarà una part dels cabals que actualment tracta l'estació depuradora de Tarragona.

- **El digester anaeròbic de l'estació depuradora d'aigües residuals de Tarragona està fora de servei.** Si l'estació depuradora d'aigües residuals de Tarragona funciona correctament, els fangs són tractats i a la seva sortida de la planta tenen aplicació directa en l'agricultura. Tot i així, en el moment que es redacta la present diagnosi, el digester anaeròbic de l'estació depuradora de Tarragona es troba inoperatiu, i per tant els fangs es destinen a la planta de compostatge.
- **L'estació depuradora d'aigües residuals Tarragona Nord-Altfulla és estacional, és a dir que tracta cabals diferents en funció de l'època de l'any.** A l'estació depuradora d'aigües residuals Tarragona Nord-Altfulla es tracten les aigües residuals que provenen del municipi d'Altfulla, la part Nord de la ciutat de Tarragona, la Urbanització de la Mora, la Riera de Gaià i el municipi del Catllar. Donada l'estacionalitat de la població d'aquests nuclis, aquesta estació depuradora és estacional, és a dir pot tractar cabals diferents en funció de l'època de l'any: el cabal de disseny de l'estació depuradora correspon a 2.978 m<sup>3</sup>/dia a l'hivern i 8.292 m<sup>3</sup>/dia a l'estiu. El

cabal mig depurat l'any 2004 a la depuradora va ser de 3.376 m<sup>3</sup>/dia, per tant, en termes de cabal la planta treballa per sota del cabal d'entrada pel qual ha estat dissenyada. No obstant, com s'ha detallat anteriorment, l'estació depuradora està subresaturada en relació a la càrrega contaminant. Malgrat tot, i donat que l'estació treballa per sota de la seva capacitat en termes de cabal d'entrada, després de la depuració els paràmetres de sortida es mantenen per sota dels de disseny i per tant per sota dels fixats per la legislació vigent.



- **Els fangs generats a l'estació depuradora d'aigües residuals Tarragona Nord-Altfulla es destinen a una planta de compostatge.** En l'actualitat els fangs generats a l'estació depuradora Tarragona Nord-Altfulla es deshidraten i s'acumulen en un contenidor. Posteriorment la gestió d'aquests fangs la porta a terme una empresa independent i externa a EMATSA, i finalment són destinats a una planta de compostatge. Un millor tractament d'aquests fangs permetria que a la seva sortida de l'estació tinguessin aplicació directa en l'agricultura. No obstant, i segons la informació continguda a l'informe de la Sessió de retorn de les propostes del Procés participatiu del Gaià-Francolí, una de les actuacions programades en el Pla de Sanejament d'Aigües Residuals Urbanes (PSARU, 2005) consisteix en la millora del tractament de fangs a l'estació depuradora Tarragona Nord-Altfulla.
- **A la sortida de les estacions depuradores municipals l'aigua depurada no es reutilitza.** Actualment l'efluent de les estacions depuradores de Tarragona i Tarragona Nord-Altfulla no es reutilitza, i l'aigua s'aboca a la llera pública. No obstant, segons la informació continguda a l'informe de la Sessió de retorn de les propostes del Procés participatiu del Gaià-Francolí, en la redacció del Pla Zonal d'Implantació de Cabals de Manteniment (PZICM) del Gaià, s'està tenint en compte la necessitat de promoure cicles tancats d'aigua i reutilització. En aquest sentit, s'ha iniciat un projecte promogut conjuntament entre l'Agència Catalana de l'Aigua (ACA), el Consorci d'Aigües de Tarragona (CAT) i l'Associació d'Empreses Químiques de Tarragona (AEQT) i finançat parcialment per la Unió Europea, amb una inversió de 37 milions d'euros per a la reutilització d'aigua de les estacions depuradores de Tarragona i Vila-seca i Salou, és a dir uns 20 hm<sup>3</sup> a l'any. A la vegada i també segons es desprèn de la informació continguda en el mateix document, en la redacció del PZICM del Gaià s'està tenint en compte la possibilitat d'aprofitar les aigües de l'estació de Tarragona Nord-Altfulla per la restitució dels cabals al Baix Gaià i per a rescatar concessions o part de la concessió d'algunes parcel·les de la Comunitat de Regants de la Riera del Catllar.
- **Ha hagut una manca de lideratge de l'Ajuntament de Tarragona en la gestió de l'aigua al municipi.** Des de l'any 1983, la gestió de l'aigua al municipi de Tarragona recau en l'empresa EMATSA, empresa mixta amb la participació de l'Ajuntament de Tarragona i del Sector d'Aigua i Sanejament (SAS) del Grup AGBAR, de manera que EMATSA realitza la gestió integral de l'aigua al municipi, tant de l'abastament com del sanejament. Tot i que ha hagut una manca de seguiment i control per part de l'Ajuntament de

Tarragona sobre la gestió de l'aigua al municipi, aquesta situació es preveu corregir en la actualitat establint protocols d'actuació conjunta.

- **Poca transparència i dificultat d'accés a la informació disponible relativa a la gestió de l'aigua, fet que genera desconfiança.** Al llarg del procés de recollida de dades per als treballs de l'Agenda 21 de Tarragona s'ha constatat una certa dificultat per a obtenir informació detallada sobre el sistema d'abastament i sanejament del municipi. També s'ha detectat una certa desorganització en la gestió interna de la informació per part d'EMATSA. En aquest sentit cal emfatitzar la importància d'una correcta gestió interna de la informació disponible per a dotar de transparència a la gestió de l'aigua realitzada, i facilitar l'accés a la informació per part dels ciutadans o ens públics i privats que ho requereixin. Alhora, des del Consell Assessor s'apunta una desconfiança envers la gestió de l'aigua realitzada al municipi, molt probablement degut a aquesta manca d'informació.

### AIGUA

#### Punts forts

- Utilització de l'aigua del Pou Viver per al reg i neteja diària dels carrers de la ciutat, i en breu possibilitat de la seva disponibilitat per a l'ús de boca.
- Entrada en funcionament de l'estació de tractament d'aigua potable municipal que permet l'aprofitament de l'aigua provinent de la Mina PII.
- Bona eficiència de la xarxa d'abastament d'aigua.
- L'aigua de les fonts públiques se sotmet als controls de qualitat que es realitzen a la xarxa d'abastament municipal.
- Malgrat les estacions depuradores d'aigües residuals del municipi es troben sobresaturades en relació a la càrrega contaminant, i donat que el cabal d'entrada és inferior al que poden tractar, l'aigua depurada es manté dintre dels paràmetres fixats per la legislació vigent.
- Està prevista la construcció d'una nova estació depuradora d'aigües residuals supramunicipal al Baix Francolí, que depurarà una part dels cabals que actualment tracta l'estació depuradora de Tarragona.
- L'estació depuradora d'aigües residuals Tarragona Nord-Altavulla està dissenyada en funció de l'estacionalitat del cabal d'aigua a depurar.
- S'ha iniciat un projecte (amb finançament europeu) per a la reutilització de l'aigua depurada a les estacions depuradores de Tarragona i Vila-seca i Salou.

### Punts febles

- Elevada dependència del Consorci d'Aigües de Tarragona en l'abastament d'aigua a la xarxa de subministrament municipal.
- Manca de seguiment i control de les captacions i aprofitaments dels aqüífers, tot i que està previst un Programa de Seguiment i Control (en el marc del Pla Sectorial d'Abastament d'Aigua a Catalunya) que millorarà el control sobre les masses d'aigua on hi ha captacions d'abastament.
- Increment del consum de l'aigua al municipi durant el període 2001-2006.
- El consum d'aigua l'any 2006 va ser de 198,4 litres per habitant al dia, de l'ordre de la dotació màxima estimada per a Catalunya (200 litres per habitant al dia).
- El Consell Assessor identifica com ineficient el consum d'aigua al municipi i apunta un malbaratament del recurs.
- Percepció ciutadana de la necessitat de millorar el consum de l'aigua.
- Manca d'informació en relació als episodis de contaminació o incidències per abocaments incontrolats.
- Desconeixement i manca de control dels pous negres o fosses sèptiques existents al municipi.
- Les dues estacions depuradores del municipi estan subresaturades en relació a la càrrega contaminant de l'aigua d'entrada.
- Els fangs originats a les estacions depuradores de Tarragona es destinen a planta de compostatge.
- L'aigua depurada a les estacions depuradores municipals no es reutilitza.
- Ha hagut manca de lideratge de l'Ajuntament de Tarragona en la gestió de l'aigua al municipi, tot i que actualment es preveu corregir aquesta situació establint protocols d'actuació conjunta entre l'Ajuntament de Tarragona i EMATSA
- Poca transparència i dificultats en l'accés a la informació disponible, en relació a la gestió de l'aigua municipal, fet que genera desconfiança, tal i com s'apunta des del Consell Assessor.

## 5.2 ENERGIA

### 5.2.1 OBJECTIUS GENERALS I ESPECÍFICS

#### Objectius generals

- Impulsar estratègies per millorar l'enllumenat públic i minimitzar la contaminació lumínica.
- Afavorir i impulsar la minimització del consum d'energia en el sector industrial i gran comercial.
- Fomentar alternatives de transport públic i col·lectiu enfront l'ús del vehicle privat.
- Millorar la gestió energètica municipal.
- Impulsar les energies renovables tant en l'àmbit públic com privat.

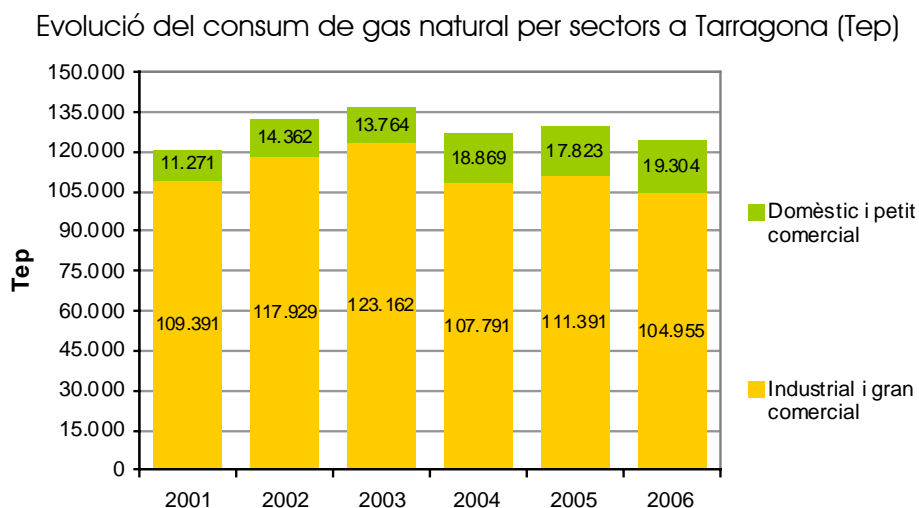
#### Objectius específics

- Zonificar el territori en funció de la vulnerabilitat a la contaminació lumínica i tenir-la en consideració en l'atorgament de les llicències urbanístiques.
- Implementar mesures d'estalvi energètic en l'enllumenat públic i adequar-lo a la normativa vigent en termes de protecció del medi nocturn:
  - Generalitzar els sistemes de control de l'enllumenat que optimitzin el consum energètic.
  - Els tancaments de les lluminàries han de ser plans i el material utilitzat tingui gran capacitat de transmissió i resistent als efectes de la intempèrie i el pas del temps.
  - Utilitzar les lluminàries adequades a la legislació vigent: no utilitzar lluminàries tipus globus sense reflector en la part superior, utilitzar lluminàries asimètriques d'alt rendiment en l'enllumenat ornamental, entre d'altres.
  - Modificar les instal·lacions antigues seguint els criteris d'eficiència energètica i de consecució de nivells luminotècnics establerts.
  - Adequar les làmpades de l'enllumenat públic a la normativa vigent, substituint les bombetes de vapor de mercuri i halogenurs metàl·lics per bombetes de vapor de sodi.
  - Instal·lar lluminàries l'emissió de raigs dels quals no sobrepassi el pla horitzontal.
- Impulsar la implantació de les energies renovables des de la fundació Tarraco Energia, en concret per mitjà de:

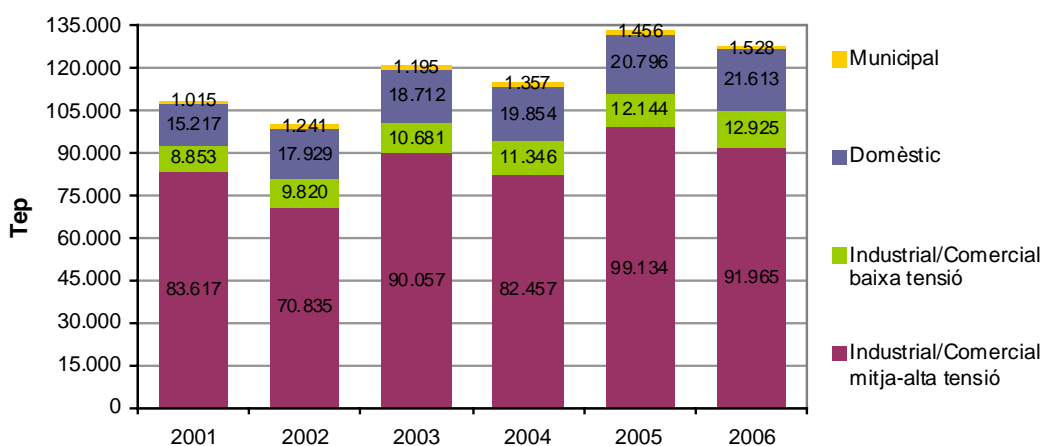
- Vetllar pel compliment del nou Codi Tècnic de l'Edificació.
- Previsió d'instal·lacions fotovoltaïques en els edificis públics.
- Exigència d'incorporació d'estudis energètics en els projectes urbanístics.
- Promoure iniciatives populars d'aprofitament de les energies renovables.

### 5.2.2 DIAGNOSI ESTRATÈGICA

- El sector industrial i gran comercial és el gran consumidor de gas natural i energia elèctrica a Tarragona. Durant el període 2001-2006 les dades de consum de gas natural evidencien que el sector industrial i gran comercial representa aproximadament entre el 85 i 90% del consum total al municipi de Tarragona. Per al mateix període, i pel consum d'electricitat, de nou les dades mostren que el mateix sector representa un consum anual sempre superior al 70% de tota l'electricitat que arriba al municipi.



Evenció del consum d'energia elèctrica per sectors a Tarragona (Tep).



- **Augment del consum elèctric domèstic en els últims cinc anys.** Des de l'any 2001 fins l'any 2006 s'observa un augment tant de la població del municipi com del consum elèctric al sector domèstic. No obstant, en aquest període la població ha augmentat un 15,9%, a la vegada que el consum ha experimentat un augment del 42%, dels 0,13 Tep/habitant i any (1.486 kWh/habitant i any) l'any 2001 fins els 0,16 Tep/habitant i any (1.860 kWh/hab i any) l'any 2006.
- **El sector transport és el que consumeix més energia al municipi de Tarragona.** El balanç energètic realitzat a partir de totes les dades obtingudes dels consums de les diferents fonts energètiques, així com les estimacions realitzades, evidencia que el sector del transport és el que consumeix més energia del municipi. Concretament, per a l'any 2006 s'ha estimat el consum en 384.125 Tep que representa gairebé un 60% del consum energètic total. Cal afegir que aquest consum correspon gairebé en la seva totalitat a combustibles líquids i una mínima part a gasos líquids de petroli (GLP), tal i com es mostra a la taula següent:

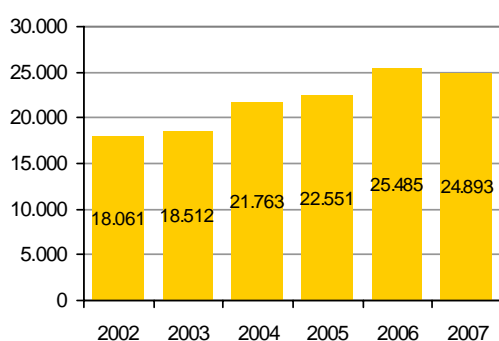
Consum energètic del sector transport (Tep)	
Gasos líquids de petroli	Combustibles líquids
3	384.122

- **Malgrat l'augment del nombre de làmpades i del consum energètic de l'enllumenat públic en els últims anys, l'any 2006 l'eficiència energètica (151,8 kWh/habitant) està sobre la mitjana en ciutats (153 kWh/habitant i**

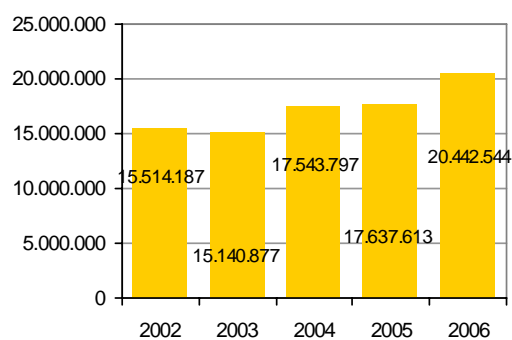


any), i al rati d'habitants per punt de llum (5,7habitants/punts de llum) per sota de la mitjana (25 habitants/punt de llum). En els últims anys el nombre de làmpades de l'enllumenat públic ha augmentat, amb el conseqüent augment del consum d'energia elèctrica.

Nombre de làmpades



Consum (kWh)



Tot i així, s'ha procedit al càlcul de l'índex de l'eficiència energètica de l'enllumenat i del rati de nombre d'habitants per punt de llum. En primer lloc, en relació al rati de punts de llum per habitant l'any 2006 era de 5,7habitants/punts de llum, i tenint en compte que el rati mitjà en ciutats és de 25 habitants/punt de llum<sup>4</sup>, Tarragona se situa per sota de la mitjana de nombre d'habitants per punt de llum. En segon lloc, quan a l'eficiència energètica de l'enllumenat públic l'any 2006 era de 151,8 kWh/habitant, i considerant com a mitjana en ciutats les dades de 153 kWh/habitant i any<sup>5</sup>, Tarragona se situa sobre la mitjana en relació a consum referit a habitant i any.

- **Existència d'eficients sistemes de control de l'enllumenat públic en una part dels quadres de comandament.** El 97% dels quadres de comandament de l'enllumenat públic disposa de rellotge astronòmic, que es pot considerar el millor sistema per a la temporització de l'encesa i apagada de l'enllumenat públic. Així mateix, el 74% dels quadres de comandament disposen d'un sistema que permet la regulació del fluxe lluminós reduint significativament el consum energètic quan funciona el sistema a partir de mitjanit.
- **El 82% de les làmpades de l'enllumenat públic són de vapor de mercuri.** De les 24.150 làmpades de l'enllumenat públic de Tarragona, 18.248 són de vapor de mercuri i 1.475 són halogenurs metàl·lics, que corresponen a gairebé un 82% de les làmpades totals. En aquest sentit, destacar que segons la Llei 6/2001, de 31 de maig, d'ordenació ambiental de l'enllumenament per a la protecció del medi nocturn, d'acord amb criteris d'estalvi energètic, s'ha de prioritzar en els enllumenats exteriors la utilització preferent de làmpades de vapor de sodi d'alta pressió (VSAP) i de baixa pressió (VSBP). Aquestes làmpades han de substituir les làmpades de vapor de mercuri en els processos de renovació de l'enllumenat públic, que han de tendir a la reducció de la potència instal·lada.
- **Força lluminàries dels punt d'enllumenat públic del municipi no compleixen la normativa vigent en termes de protecció del medi nocturn en relació al**

---

<sup>4</sup> Manuals 1. Auditoria energètica I. Enllumenat públic. Servei del Medi ambient, Diputació de Barcelona, 1985.

<sup>5</sup> Les tarifes elèctriques de l'enllumenat exterior per a l'any 2007, ponència de Lluís Ferreo Andreu (Direcció d'Estudis de la Presidència de la Diputació de Barcelona ) a la Jornada Tarifes elèctriques de l'enllumenat exterior per a l'any 2007.

**flux emès sobre l'hemisferi superior.** La Llei 6/2001, prohibeix els llums, integrals o monocromàtics, amb un flux d'hemisferi superior emès que superi el 50% d'aquest, llevat que enllumenin elements d'un especial interès històric o artístic, d'acord amb el que sigui determinat per via reglamentària. No s'ha disposat d'un inventari de la tipologia de les lluminàries instal·lades en l'enllumenat públic de Tarragona, i no s'ha pogut calcular detalladament quin percentatge de lluminàries s'adequa als criteris i tipologies fixats per la Llei 6/2001, i al reglament que la desenvolupa. No obstant, amb el treball de camp realitzat s'ha pogut constatar com força lluminàries instal·lades al municipi, no s'adeqüen a la normativa vigent en quant a flux emès sobre l'hemisferi superior.

- **S'està treballant en un Pla municipal d'adequació de l'enllumenat exterior a la normativa vigent en termes de prevenció de la contaminació lluminosa.** En el moment que es redacta el present document, l'Ajuntament de Tarragona està treballant en un Pla municipal d'adequació de la il·luminació exterior a la normativa vigent en termes de prevenció de la contaminació lluminosa. Tot i no disposar de l'esmentat Pla, durant el primer any de contracte SECE ha substituït els globus tipus LAE dels sectors de la Baixada del Toro i del carrer Pons d'Icart i voltants, per globus adaptats a la legislació vigent, en quant a flux sobre l'hemisferi superior.
- **No es disposa d'informació en relació a la inspecció i control de les il·luminacions al territori municipal.** Pel que fa a la inspecció i control, la normativa sectorial vigent en termes de protecció del medi nocturn determina que correspon al Departament de Medi Ambient i Habitatge i als ajuntaments la potestat d'inspecció i control de les il·luminacions que puguin ser font de contaminació lluminosa, la qual pot ser exercida d'ofici o com a conseqüència de denúncia formulada per la persona interessada. Segons la informació facilitada per l'Ajuntament, no es disposa d'informació en relació a la inspecció i control de les il·luminacions al territori municipal.
- **El parc de vehicles municipal i la flota d'autobusos de transport urbà no fan servir fonts d'energia alternatives.** El parc de vehicles municipal està format per 119 vehicles, entre els quals no hi ha cap que utilitzi fonts energètiques alternatives, ja sigui vehicles elèctrics, amb motors híbrids o amb biocombustibles. A la vegada cap els 57 autobusos de l'Empresa Municipal de Transport Públic de Tarragona (EMT) funcionen amb gasoil.
- **Baixa implantació de les energies renovables al municipi.** La producció d'energia a partir de fonts renovables (cogeneració, energia solar fotovoltaica, producció elèctrica mitjançant residus sòlids urbans) al municipi, és mínima en comparació al consum d'energia provinent d'altres fonts. En aquest sentit, destacar la potencialitat de l'existència de la Fundació Privada Tarraco Energia Local (entitat sense ànim de lucre i de capital municipal), que entre els seus principals objectius està el foment de les energies renovables i els recursos locals, i per tant pot fomentar, impulsar i assessorar la implantació de noves instal·lacions relacionades amb les energies renovables. Així mateix, una de les principals problemàtiques identificades pel Consell Assessor en relació als vectors ambientals és precisament aquesta manca d'energies renovables al municipi. Cal tenir en compte que amb la recent normativa aprovada a nivell supramunicipal

(*Decret d'Ecoeficiència de la Generalitat de Catalunya i Codi Tècnic de l'Edificació* d'àmbit estatal), la instal·lació de plaques solars tèrmiques i fotovoltaïques en noves edificacions o rehabilitacions integrals serà obligatòria en determinats casos, de manera que es pot esperar que augmenti la implantació d'energies renovables.

No obstant, hi ha alguns projectes d'implantació d'instal·lacions d'energies renovables. En relació a les instal·lacions municipals destacar que al Palau Municipal, hi ha en projecte la instal·lació d'una cúpula fotovoltaïca a un dels patis interiors de l'edifici. Per altra banda, segons la informació facilitada per l'Escola Taller Sant Salvador, s'està impulsant el projecte d'una Casa d'Oficis d'Energia Solar, finançada pel Servei d'Ocupació de Catalunya, el Fons Social Europeu i l'Ajuntament de Tarragona, per a la instal·lació d'energia solar tèrmica a 8 CEIPs de Tarragona.

- **Existència d'un projecte d'instal·lacions col·lectives d'energia solar tèrmica al Barri de la Floresta.** Al Barri de la Floresta hi ha un projecte d'instal·lacions col·lectives d'energia solar tèrmica a 8 edificis de vivendes. Actualment ja s'ha desenvolupat una part del projecte, i quatre edificis ja disposen d'aquestes instal·lacions, amb el suport d'una subvenció concedida per l'Ajuntament a petició de l'Associació de veïns. Aquest projecte d'instal·lació i l'Associació de Veïns de La Floresta, com a principal promotor de la mateixa, s'han associat a la Campanya d'Energia Sostenible per Europa 2005-2008 (*Sustainable Energy Europe 2005-2008*). En el moment que es redacta el present document, el projecte d'instal·lació s'està desenvolupant en els altres quatre edificis, aquesta vegada amb una subvenció de 18.000 euros concedida també per l'Ajuntament de Tarragona.
- **Foment de l'aplicació de criteris de construcció sostenible a partir de bonificacions de l'impost ICIO.** A nivell municipal, Tarragona disposa de l'Ordenança Fiscal 13, Reguladora de l'impost sobre construccions, instal·lacions i obres (ICIO). Mitjançant l'aplicació de bonificacions en l'impost de l'ICIO (determinats percentatges en cada supòsit), aquesta ordenança incentiva l'aplicació de criteris de construcció sostenible, en termes de disseny bioclimàtic, instal·lacions d'energies renovables, aïllament tèrmic, instal·lacions d'energies renovables i materials durables, reutilitzables, reciclats i no tòxics.

Durant l'any 2007 l'Ordenança Fiscal 13 ha estat revisada i actualitzada per tal d'adequar-la a les determinacions del nou Codi tècnic de l'Edificació així com al Decret d'Ecoeficiència de la Generalitat de Catalunya, amb

l'objectiu de no concedir bonificacions en l'impost de l'ICIO a l'aplicació de criteris que són d'obligat compliment per aplicació d'aquestes normatives. En el moment que es redacta el present document, l'Ordenança Fiscal 13 està en procés d'informació pública (BOP de Tarragona número 286, 12 de desembre de 2007) i pendent de ser aprovada definitivament.

- **S'ha iniciat un procés de regulació de les antenes de telefonia mòbil al municipi.** L'Ajuntament de Tarragona ha iniciat un procés de regulació de les antenes de telefonia mòbil, amb el Decret d'Alcaldia, de 26 de juliol de 2007, amb l'objectiu de redactar un Pla Especial Urbanístic d'instal·lacions de radiocomunicació per telefonia mòbil a Tarragona. Fins el moment en que entri en vigor la nova normativa, s'ha suspès la implantació de noves instal·lacions.

### ENERGIA

#### Punts forts

- Eficients sistemes de control de l'enllumenat públic en una part dels quadres de comandament.
- S'està treballant en un Pla municipal d'adequació de l'enllumenat públic exterior a la normativa vigent en termes de protecció del medi nocturn.
- S'ha suspès la implantació de noves antenes de telefonia mòbil al municipi fins a l'entrada en vigor del Pla Especial Urbanístic d'instal·lacions de radiocomunicació per telefonia mòbil.
- Potencialitat de l'existència de la Fundació Privada Tarraco Energia Local (entitat sense ànim de lucre i de capital municipal) pel foment de les energies renovables.
- Hi ha el projecte d'una Casa d'Oficis d'Energia Solar per a la instal·lació d'energia solar tèrmica a 8 CEIPs de Tarragona.
- Existència d'un projecte d'instal·lacions col·lectives d'energia solar tèrmica al Barri de la Floresta.
- Foment de l'aplicació de criteris de construcció sostenible a partir de bonificacions de l'impost ICIO.



#### Punts febles

- Falta d'informació a nivell municipal de la xarxa de subministrament elèctric, essent un punt crític per a garantir el subministrament en cas d'avaría.
- El sector industrial i gran comercial és el gran consumidor de gas natural i energia elèctrica a Tarragona.
- En els últims anys l'augment del consum elèctric al sector domèstic està per sobre del creixement poblacional.
- El transport és el sector que més energia consumeix, concretament un 60% del consum total al municipi.
- El 82% de les làmpades de l'enllumenat públic són de vapor de mercuri quan segons la normativa sectorial vigent en els enllumenats exteriors s'ha de prioritzar la utilització preferent de làmpades de vapor de sodi d'alta pressió (VSAP) i de baixa pressió (VSBP).
- Força lluminàries instal·lades al municipi que no s'adeqüen a la normativa vigent en termes de protecció del medi nocturn, en quant a emissió de flux sobre l'hemisferi superior.
- No es disposa d'informació en relació a la inspecció i control de les il·luminacions al territori municipal.
- Els vehicles municipals i la flota d'autobusos de transport urbà no fan servir fonts

d'energia alternatives.

- Baixa implantació de les energies renovables al municipi.
- Inexistència d'instal·lacions d'energies renovables de titularitat municipal.
- Inexistència d'un registre d'instal·lacions energètiques (energies renovables, estacions de servei, entre d'altres) a nivell municipal, malgrat estar subjectes a autorització ambiental municipal o llicència d'obres.
- Feble gestió energètica municipal, derivada cap a l'empresa de manteniment de l'enllumenat públic.



## 5.3 AIRE

### 5.3.1 OBJECTIUS GENERALS I ESPECÍFICS

#### Objectius generals

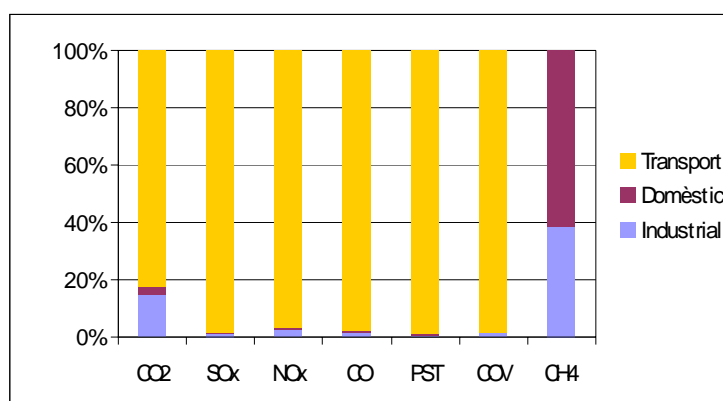
- Vetllar pel manteniment de la bona qualitat de l'aire al municipi.
- Disposar de la informació actualitzada dels principals focus emissors de contaminants atmosfèrics.
- Valorar la vulnerabilitat i capacitat del territori per la implantació de noves activitats.

#### Objectius específics

- Fer campanyes de conscienciació sobre la contaminació atmosfèrica associada al sector transport.
- Fer campanyes informatives sobre la qualitat de l'aire al municipi i els mètodes de control existents.
- Elaborar el mapa de capacitat acústica del municipi.

### 5.3.2 DIAGNOSI ESTRATÈGICA

- **El sector transport és el principal generador de contaminants atmosfèrics.** Les dades de les emissions contaminants del sector transport s'han obtingut a partir dels consums estimats pel sector en base al percentatge de vehicles del municipi respecte al conjunt de municipis de la província. Entre el 82 i el 98% de les emissions totals municipals són ocasionades pel sector transport, excepte en el cas del metà on el transport no hi intervé, doncs el parc de vehicles de Tarragona només fa ús de gasoil i gasolina, malgrat haver-hi un petit % de vehicles del sector industrial que fan ús de butà i propà (gasos líquids de petroli). Així, l'emissió de metà, associada en un 94% a la combustió de gas natural, està repartida entre els sectors domèstic i industrial en un 61% i 38% respectivament.



- **L'activitat del municipi de Tarragona contribueix a l'escalfament global del planeta.** Donat que el municipi de Tarragona emet més diòxid de carboni (CO<sub>2</sub>) del que pot fixar a través dels seus ecosistemes forestals podem afirmar que l'activitat del municipi de Tarragona contribueix a l'escalfament global del planeta. En aquest sentit, segons les aproximacions realitzades, Tarragona necessitaria incrementar substancialment la seva superfície de massa boscosa per absorbir les seves emissions amb efecte d'hivernacle.

Emissions de CO <sub>2</sub> equivalent	1.944.480,17 tones/any
Tones CO <sub>2</sub> equivalent/habitant·any	14,08 tones/habitant·any
Hectàrees de bosc dens	899,4 hectàrees
Factor de fixació del CO <sub>2</sub> (valor mitjà anual de 1 hectàrea de bosc madur)	6,6 tones CO <sub>2</sub> / hectàrea i any
Hectàrees de bosc necessàries per	294.618,21 hectàrees

absorbir les emissions de CO <sub>2</sub> equivalent	
% vegades la superfície de bosc actual	32.755,74%

La relació entre les emissions de diòxid de carboni amb la superfície forestal que el podria fixar, dóna una idea més global del fet que a Tarragona es consumeixen i exploten els recursos naturals a un ritme per sobre del que es podria considerar un ritme sostenible. En aquest context seria adient el desenvolupament d'un Pla de Minimització del Canvi Climàtic com a eina estratègica de suport al Pla d'acció local de l'Agenda 21 de Tarragona

- **Bona qualitat de l'aire, però amb algunes superacions per a partícules en suspensió menors a 10 micres, ozó i sulfur d'hidrogen.** Els valors enregistrats a les 6 estacions de la Xarxa de Vigilància i Previsió de la Contaminació Atmosfèrica (XVPCA) ubicades a Tarragona mostren una bona qualitat de l'aire, tot i que s'ha detectat alguns nivells lleugerament per sobre del que recomana la normativa i/o algunes superacions per a partícules en suspensió menors a 10 micres (PM10) a l'estació del DARP i a la del Port, ozó (O<sub>3</sub>) a l'estació del Parc de la Ciutat i sulfur d'hidrogen (H<sub>2</sub>S) a l'estació de la Universitat Laboral. Tot i així, segons l'Índex Català de la qualitat de l'aire (ICQA), calculat per Tarragona a partir de les mesures dels contaminants realitzades a 3 de 6 les estacions de la xarxa, la qualitat de l'aire al municipi és excel·lent o satisfactòria gairebé en la totalitat dels dies de l'any 2006. No obstant una de les problemàtiques destacades pel Consell Assessor, és la manca de mesures de control de l'aire i mala qualitat del mateix; així com també destacar que la ciutadania té una accentuada percepció de la mala qualitat de l'aire al municipi.
- **Està en funcionament un sistema de control de PM10, al voltant de l'empresa Cementos Esfera, com a resposta a una inquietud veïnal.** Donada la inquietud veïnal que va generar en el seu moment la ubicació de l'empresa Cementos Esfera, i la possibilitat d'emissió de partícules amb efectes negatius sobre la salut dels ciutadans, es va instal·lar un sistema de control de partícules (PM10) al seu voltant. Per altra banda, es fa constituir una comissió de seguiment d'aquest sistema de control puntual de les emissions formada per l'empresa Cementos Esfera, les Associacions de Veïns implicades i l'Ajuntament de Tarragona.

- **Tarragona es pot avaluar com una ciutat moderadament sorollosa.** Tarragona disposa d'un Mapa Acústic com a resultat d'un estudi portat a terme al municipi l'any 2003, a partir de les dades del qual, i des d'un punt de vista tècnic, s'avalua Tarragona com una ciutat moderadament sorollosa, considerant que es tracta d'una ciutat amb una gran activitat industrial, comercial i de serveis, amb uns nivells de soroll ambiental mitjos. En el mateix estudi, es conclou que tot i no ser necessari practicar mesures correctores o protectores importants, cal continuar prenent les mesures adients de vigilància i prevenció per a mantenir uns nivells acústics confortables i corregir les desviacions que s'observin. Cal destacar que per part de la ciutadania es valora negativament el nivell acústic de la ciutat, sent els més crítics els residents a la Part Alta, el Barri Marítim, el Nou Eixample Nord i Sud; a la vegada que la percepció ciutadana és que la ciutat és molt sorollosa.

- **Encara no ha estat elaborat el Mapa de capacitat acústica del municipi.** En compliment de la llei 12/2002, els Ajuntaments han d'elaborar els mapes de capacitat acústica del seu municipi, on segons els nivells d'immissió dels emissors acústics que estiguin inclosos a les zones urbanes, els nuclis de població, i, si s'escau, les zones del medi natural, s'establiran els objectius de qualitat que vulgui atorgar-se. En aquests mapes el territori es delimita en les zones:

	Zona		
	A	B	C
L <sub>Af</sub>	<60	<65	<70
Sensibilitat acústica	alta	moderada	baixa

On es considera:

- Zona A: sectors del territori que requereixen una protecció alta contra el soroll.
- Zona B: sectors del territori que admeten una percepció mitjana del soroll.
- Zona C: sectors del territori que admeten una percepció elevada del soroll.

En el moment en el que es redacta el present document, el municipi de Tarragona encara no disposa del seu Mapa de capacitat acústica; no obstant, s'estan iniciant els procediments adequats per a la seva elaboració, tramitació i aprovació. És rellevant apuntar que el mapa de capacitat acústica pren importància si es considera la seva repercussió en la concreció del desenvolupament de nous creixements urbanístics que es poden planificar de cara a la revisió del POUM de Tarragona.

Per altra banda des del Consell Assessor s'apunta la idoneïtat de l'aplicació de la Directiva de Soroll (Directiva 2002/49/CE) al municipi, tot i que no existeix l'obligatorietat, donat que Tarragona no aconsegueix els criteris de continu urbà per a la seva aplicació.

- **Les indústries químiques i l'activitat portuària s'identifiquen com els principals focus de fums, partícules i olors.** Algunes de les activitats industrials que es desenvolupen al municipi inclouen en la seva activitat processos o certs productes químics que poden originar episodis d'emissió de fums, partícules o olors. A la vegada, l'activitat pròpia del Port de Tarragona, sobretot en el moment de descàrrega de certes mercaderies (com per exemple pinsos o mandioca) poden puntualment tenir associats episodis de contaminació odorífera o d'emissió de partícules amb efectes molestos per la ciutadania.

- **Des de l'any 2003 el municipi disposa del Pla d'Activació de Contingències MediAmbientals (PACMA).** El PACMA és l'instrument desenvolupat per l'Associació d'Empreses Químiques de Tarragona (AEQT), i que des del 7 de juliol de 2003 dona resposta als episodis d'olors que ocasionen molèsties, alhora que facilita el procés de coneixement de l'origen i la localització d'un possible incident d'olors. Amb el desenvolupament del Pla s'ha articulat la coordinació d'un tècnic en olors (amb la garantia de vigilància i disponibilitat durant les 24 hores dels 365 dies de l'any), amb el Centre Nacional d'Emergències de Catalunya (CENCAT) i els recursos dels Parcs Químics de Seguretat. A la vegada, el parc químic disposa de l'equipament material adequat, és a dir una estació meteorològica, un vehicle específic, la creació de models de simulació i dispersió i de preses de mostres. Per altra banda, en base a una sistematització i descripció del tipus d'olors dins les instal·lacions industrials, el PACMA defineix els mapes que reflecteixen els possibles focus d'olor i les seves característiques, així com els punts de control, ubicats al Polígons Nord i Sud i al Port de Tarragona.

## AIRE

### Punts forts

- Bona qualitat de l'aire al municipi, segons les dades de les 6 estacions de la Xarxa de Vigilància i Previsió de la Contaminació Atmosfèrica (XVPCA) però amb algunes superacions per a partícules en suspensió menors a 10 micres, ozó i sulfur d'hidrogen.
- Control puntual de partícules en suspensió menors a 10 micres (PM10) al voltant de l'empresa Cementos Esfera com a resposta a una inquietud veïnal.
- El municipi disposa d'un Pla d'Activació de Contingències MediAmbientals (PACMA), que identifica els possibles focus d'olor i les seves característiques, així com els punts de control en als Polígons Nord i Sud i al Port de Tarragona; a la vegada que garanteix la vigilància envers els episodis d'olor durant les 24 hores dels 365 dies de l'any.

### Punts febles

- La contaminació industrial és percebuda per la ciutadania com la problemàtica de major afectació sobre el medi ambient del municipi.
- El sector transport és el principal generador de contaminants atmosfèrics.
- El municipi de Tarragona contribueix a l'escalfament global del planeta.

- Una de les principals problemàtiques percebudes pels ciutadans i experts del municipi és la manca de mesures de control de l'aire i mala qualitat del mateix.
- Per alguns contaminants: partícules en suspensió menors a 10 micres ( $PM_{10}$ ), ozó ( $O_3$ ) i sulfur d'hidrogen ( $H_2S$ ), es detecten nivells lleugerament per sobre del que recomana la normativa i/o algunes superacions.
- Per part de la ciutadania es valora negativament el nivell acústic de la ciutat.
- Encara no ha estat elaborat el Mapa de capacitat acústica del municipi.

## 5.4 RESIDUS

### 5.4.1 OBJECTIUS GENERALS I ESPECÍFICS

#### Objectius generals

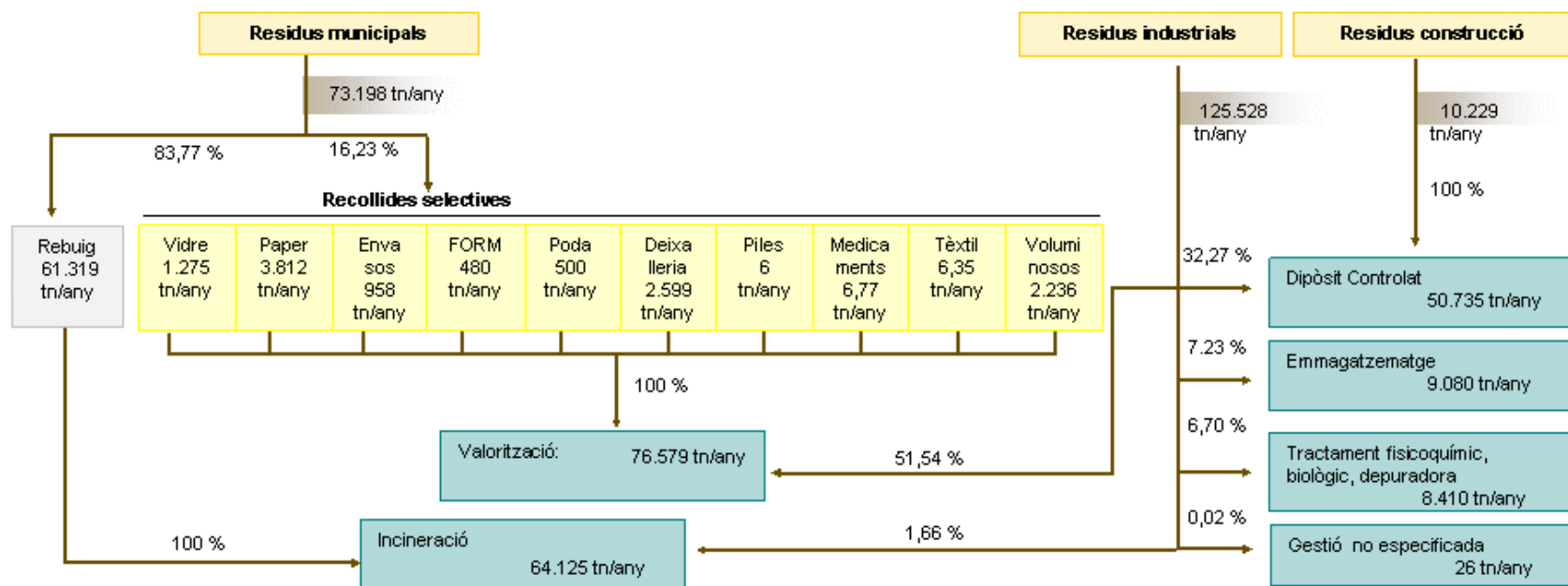
- Fomentar la minimització, el reciclatge i/o la reutilització dels residus urbans.
- Facilitar la disponibilitat d'instal·lacions adequades pel seu tractament i/o dipòsit.
- Minimitzar l'impacte de la construcció sobre el cicle dels materials i el medi ambient en general.
- Detectar i localitzar els punts d'abocament incontrolats per tal de poder-ne planificar neteges i controls.

#### Objectius específics

- Incrementar les eficiències de la recollida selectiva per tal d'assolir els percentatges marcats al PROGEMIC.
- Plantejar estratègies que impliquin la minimització de residus des de l'àmbit municipal o comarcal.
- Previsió de les infraestructures necessàries en un futur per a la gestió dels residus municipals.



AGENDA 21 LOCAL DEL MUNICIPI DE TARRAGONA (PALS)



Notes: Dades de residus industrials de l'any 2005. Dades de producció de residus sanitaris no disponibles. Dades de residus de la construcció estimades.

## 5.4.2 DIAGNOSI ESTRATÈGICA

- **Pla de Residus Municipal.** Actualment està en procés de redacció el Pla de Residus Municipal, el qual ha de ser una eina útil per la gestió dels residus de la ciutat de Tarragona. El Pla haurà de marcar els objectius i les línies estratègiques a seguir en matèria de residus.
- **Nivells baixos de generació de residus.** Actualment, tal i com es pot observar a la figura adjunta, els nivells de generació per càpita de residus són força inferiors comparats amb les mitjanes obtingudes del Tarragonès i de tot Catalunya. Tot i que el còmput general del període 2000-2006 és positiu, és a dir, ha augmentat la generació per càpita, actualment el valor és inferior a l'any 2002 (màxim assolit).

Anys	Generació de residus (kg/hab·dia)		
	Tarragona	Tarragonès	Catalunya
2006	1,53	2,05	1,64
2005	1,46	2,00	1,64
2004	1,48	2,05	1,66
2003	1,58	2,05	1,61
2002	1,62	2,08	1,61
2001	1,45	2,12	1,61
2000	1,43	2,03	1,56

- **Eficiències molt baixes de recollida selectiva.** Els resultats obtinguts en els càlculs de les eficiències de recollida de les diferents fraccions de la recollida selectiva i de la fracció orgànica són molt baixos i estan molt lluny d'assolir els objectius marcats al PROGEMIC, principalment en el camp de la matèria orgànica.

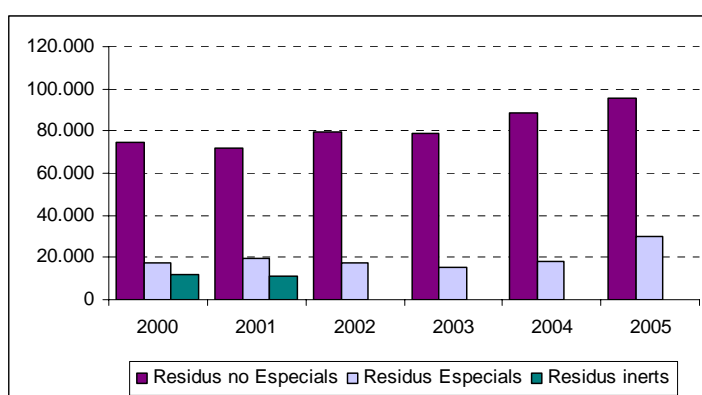
	Eficiències	PROGEMIC
Matèria orgànica	1,86 %	55 %
Vidre	23,49 %	75 %
Paper/cartró	26,76 %	75 %
Envasos	6,72 %	25 %

- **Baixa implantació de la recollida de la fracció orgànica.** Actualment no tots els habitants de Tarragona poden realitzar la separació de la fracció orgànica ja que la recollida no està implantada a tot el municipi. Concretament, la FORM es recull als Barris de Sant Pere i Sant Pau, Sant Salvador i Ponent, donant el servei tant sols a 52.300 habitants aproximadament (un 40 % del total dels ciutadans). La previsió és que s'implanti a tota la ciutat l'any 2009. Així doncs, es valora negativament que una ciutat com Tarragona encara no tingui instaurada la recollida de la fracció orgànica a tot el municipi.
- **Problemes de funcionament dels contenidors de poda.** La recollida de la poda i restes de jardineria es realitza mitjançant contenidors de 20 m<sup>3</sup> ubicats a les zones de residències unifamiliars amb jardí. Per la recollida d'aquests contenidors no hi ha una freqüència preestablerta sinó que es recullen quan s'emplenen. Actualment hi ha problemes degut a que empreses de jardineria també utilitzen aquests contenidors, fet que provoca que s'emplenin molt més ràpidament. D'altra banda, al ser contenidors a l'aire lliure provoca que s'hi aboquin altres tipus de residus i es dificulti el tractament final.
- **Funcionament millorable de les deixalleries.** Tarragona disposa actualment de 3 deixalleries, 1 de fixa i 2 de mòbils, i durant l'any 2008 s'augmentarà en 2 deixalleries més de les mòbils. Actualment el grau d'utilització de les deixalleries és del 4%, és a dir, aproximadament 4 de cada 100 habitants han visitat la deixalleria durant l'any. Aquest és un percentatge baix, ja que es considera correcte un valor entre 20 i 25 %. D'altra banda, comparant Kg de residus gestionats per habitant s'observa que el resultat (23 Kg) també és inferior al valor considerat mitjà (40 Kg). Per últim, tot i que es disposa de deixalleries mòbils per apropar el servei a la població, cal comentar que la deixalleria fixa es troba excessivament allunyada, ja que es considera que aquest tipus d'instal·lacions haurien d'estar properes al centre urbà. Aprofitant la revisió del planejament urbanístic actual es podria aprofitar per planificar futures instal·lacions. Així doncs, es considera que el servei de deixalleria és clarament millorable.
- **Existència de diferents sistemes de recollida.** El municipi de Tarragona disposa de 3 tipus de contenidors diferents, de càrrega posterior al centre històric, de càrrega lateral i recentment s'ha començat la instal·lació de contenidors soterrats. Aquest fet genera la necessitat de disposar de tres sistemes de recollida diferents. Es detecta doncs, certa manca de

planificació i gestió en el sistema i models de recollida de residus, i per tant, caldria la realització d'un estudi per tal de definir un sistema de més unificat. Tot i la manca de planificació detectada, la ciutadania valora positivament el servei de recollida d'escombraries.

- **Correcte servei de neteja viària.** El servei de neteja viària actual es considera correcte, tant des del punt dels recursos econòmics, humans i materials destinats com de la qualitat del servei, principalment de la zona centre i el nucli històric. Concretament a Tarragona es destinen 48,42 €/hab, valor superior a la mitjana considerada òptima, 20-30 €/hab. Tot i que es valora positivament el servei i l'esforç de recursos que s'hi destinen potser caldria incidir en l'educació ambiental i el civisme per tal d'aconseguir reduir el capital que es destina al servei sense disminuir-ne la qualitat. No obstant això, la percepció de la ciutadana envers la neteja viària és negativa i es considera una de les urgències principals de la ciutat.
- **Ràtio d'habitants per paperera correcte.** La ràtio d'habitants per paperera de Tarragona és aproximadament de 50 hab/paperera, un valor considerat correcte i similar a la mitjana d'altres ciutats. Tot i aquest bon valor, cal comentar que aproximadament el 50% d'aquestes papereres estan distribuïdes al centre del municipi. Tot i que és evident que hi ha zones del municipi amb característiques especials que generen la necessitat d'una major densitat de papereres, com per exemple el centre de Tarragona ja que és on es concentra la major efluència de visitants i turistes, valors detectats de 1, 2, 5 o 6 papereres per barri són molt baixos. És important que també es tinguin en compte els barris perifèrics.
- **Presència de campanyes de sensibilització.** Actualment es realitzen un elevat nombre de campanyes de sensibilització durant l'any al municipi de Tarragona, en concret l'any 2006 se'n van realitzar 15, amb l'objectiu de minimitzar la generació de residus, fomentar el reciclatge, millorar la neteja viària, etc... Segons el plec de clàusules de la concessió del servei, l'empresa adjudicatària (FCC, SA) ha de destinar el 1 % del cànon anual al finançament de campanyes de sensibilització. D'altra banda, també s'ha buscat subvencions a altres organismes com la Diputació de Tarragona o l'Agència de Residus de Catalunya. Tot i l'elevat nombre de campanyes realitzades la percepció detectada a la consulta ciutadana és de manca d'educació i sensibilització ambiental.
- **Elevada quantitat generada de residus industrials.** Es considera un punt a tenir en compte l'elevada quantitat de residus industrials generats al municipi de Tarragona. Si aquests es comparen amb els municipals es pot observar que la quantitat generada de residus industrials (125.528 tn/any) pràcticament dobla la quantitat de residus municipals (73.198).

- **Major percentatge de residus industrials classificats com a No Especials.** La major part dels residus industrials que s'estan generant al municipi de Tarragona són No Especials (76,2 %), mentre que la resta són Especials (23,8 %). Així doncs, la major part dels residus industrials poden seguir vies de gestió i tractament menys complexes que les necessàries pels residus especials.



- **Elevada quantitat de residus industrials destinats a deposició controlada.** L'any 2005 el tractament final del 32,3 % dels residus industrials del municipi de Tarragona (40.506 tn) va ser la deposició. El Programa de Gestió de Residus Industrials de Catalunya (PROGRIC) marca un 16 % com a percentatge màxim per l'any 2006 de residus destinats a deposició controlada. Tot i que la tipologia i el destí final dels residus també està en funció de la naturalesa de l'activitat, caldria intentar buscar vies per tal de que una major proporció dels residus puguin ser valoritzats. Al taller de diagnòstic del consell Assessor es va detectar la problemàtica referent a la manca de tractament dels residus industrials.
- **Presència de grans generadors de residus industrials.** Al municipi de Tarragona hi ha un total de 186 empreses inscrites al registre de productors de residus industrials de Catalunya, de les quals 5 generen el 67,74 % del total de residus industrials, per tant es pot parlar de l'existència de 5 grans generadors. La presència d'aquests productors es valora positivament ja que els esforços en aspectes de minimització i bones pràctiques ambientals es poden centrar en 5 productors concrets.

- **Elevada presència d'abocaments il·legals.** Existeix una important problemàtica amb el tema dels abocaments il·legals, principalment als Polígons Industrials. La neteja d'aquests punts suposa un elevat cost extra, 400.000 € l'any 2006, ja que aquestes neteges no estan incloses en la concessió.



- **Consell Assessor i ciutadania valoren negativament la gestió dels residus i la neteja viària.** Tal i com s'ha comentat anteriorment, la conclusió obtinguda al taller de diagnosi del Consell Assessor referent al vector residus és una mala gestió d'aquets, tant en l'àmbit de recollida i tractament fins a l'àmbit d'educació ambiental per la minimització i el reciclatge. En la consulta ciutadana es valora positivament el servei de recollida d'escombraries i negativament el servei de neteja viària.

## RESIDUS

### Punts forts

- Redacció del futur Pla de Residus Municipal.
- Quantitat generada de residus municipals per càpita inferior al valor del Tarragonès i de Catalunya.
- Valoració positiva per part de la ciutadania del servei de recollida d'escombraries.
- Existència d'una quantitat correcte de campanyes de sensibilització.
- Elevat percentatge de residus industrials No Especials.
- Existència de 5 empreses que generen el 67 % dels total de residus industrials del municipi (grans generadors).
- El servei de neteja viària es considera correcte i adequat.

### Punts febles

- Nivells de recollida selectiva molt baixos i clarament millorables, principalment de matèria orgànica.
- El servei de recollida de matèria orgànica no està implantat a tot el municipi.
- Problemes de funcionament dels contenidors de residu verd i/o restes de poda.
- El funcionament de les deixalleries municipals és millorable.
- Existència de tres sistemes de recollida diferents.
- Mala distribució de papereres, dèficit en algunes zones de la ciutat.
- Quantitat total generada de residus industrials molt elevada i àmpliament superior a la quantitat de residus municipals.
- Elevada quantitat de residus industrials destinats a dipòsit controlat.
- Important problemàtica per l'elevada presència d'abocaments incontrolats.
- El Consell Assessor valora negativament la gestió i el tractament dels residus, mentre que la neteja viària és l'aspecte urgent a millora per part de la ciutadania.



## 5.5 RISCOS AMBIENTALS

### 5.5.1 OBJECTIUS GENERALS I ESPECÍFICS

#### Objectius generals

- Integrar l'avaluació de riscos ambientals i antròpics a la planificació territorial.
- Evitar que els riscos ambientals afectin de forma destacada a les persones i als bens: prevenir i minimitzar els efectes.
- Procurar que els riscos derivats de les activitats antròpiques no repercuteixin en el medi i, principalment en les àrees que aquest és més vulnerable.

#### Objectius específics

- Vetllar perquè els riscos d'incendi i d'inundació siguin mínims mitjançant la correcta gestió de les zones més vulnerables.
- Impulsar plans i programes per garantir la gestió dels espais lliures.
- Treballar per garantir la minimització dels danys en cas de fenòmens sísmics.
- Realitzar campanyes informatives sobre els protocols d'actuació establerts en cas d'emergència.
- Garantir l'adequació del POUM a les determinacions del Pla Director de les activitats industrials i turístiques del Camp de Tarragona.

## 5.5.2 DIAGNOSI ESTRATÈGICA

- **Elevada percepció del risc ambiental per part dels experts.** Des del Consell Assessor es destaca una manca de preocupació envers al risc ambiental (incloent risc industrial, risc d'inundació i risc d'incendis), risc que per altra banda es pressuposa existent i elevat. A la vegada, s'apunta que al municipi existeix una manca de coneixement i informació sobre els riscos ambientals en general, i el risc industrial en concret.
- **El Pla de Protecció Civil de Tarragona disposa de tots els Manuals d'actuació especials corresponents segons les determinacions dels Plans especials vigents a Catalunya.** Per als riscos especials, el Pla de Protecció Civil de Tarragona disposa dels set manuals d'actuació especial, que en base als corresponents Plans Especials en l'àmbit de Catalunya, ha de disposar el municipi, sent aquests:
  - **Manual d'actuació per a emergències sísmiques segons el Pla especial per a Emergències Sísmiques de Catalunya (SISMICAT).**
  - **Manual d'actuació per a inundacions segons el Pla especial d'Emergències per Inundacions a Catalunya (INUNCAT).**
  - **Manual d'actuació per al risc d'incendis forestals segons el Pla Especial d'Emergències per a Incendis Forestals (INFOCAT).**
  - **Manual d'actuació per a accidents en el transport de mercaderies perilloses segons el Pla Especial d'Emergències per Accidents en el Transport de mercaderies perilloses per carretera i Ferrocarril a Catalunya (TRANSCAT).**
  - **Manual d'actuació per a episodis de contaminació accidental de les aigües marines segons el Pla especial d'Emergències per Contaminació Accidental d'Aigües Marines a Catalunya (CAMCAT).**
  - **Manual d'actuació per a accidents greus en establiments amb substàncies perilloses.** El Pla del Sector Químic de Catalunya (PLASEQCAT) va integrar els plans de sector de risc ja existents en el moment que es va elaborar, com és el cas del Pla d'Emergència Exterior del Sector Químic de Tarragona (PLASEQTA).
  - **Manual d'actuació per a nevades segons el Pla Especial d'Emergències per a Nevades a Catalunya (NEUCAT).**
- **El Pla de Protecció Civil de Tarragona disposa de manuals d'actuació per riscos específics i per situacions d'emergència en àrees de pública concurrència.** En el cas dels riscos específics, i quan hi ha situacions d'emergència en àrees de pública concurrència (concerts, piromusicals, correfocs...) s'actua d'acord amb els manuals d'actuació de riscos específics:

- Manual d'actuació per a Tronades de Santa Tecla.
- Manual d'actuació per Concerts a la Plaça de Braus.
- Manual d'actuació per les festes de Santa Tecla.
- Manual d'actuació per Concurs de Focs Artificials.
- Manual d'actuació per Concurs de Castells.

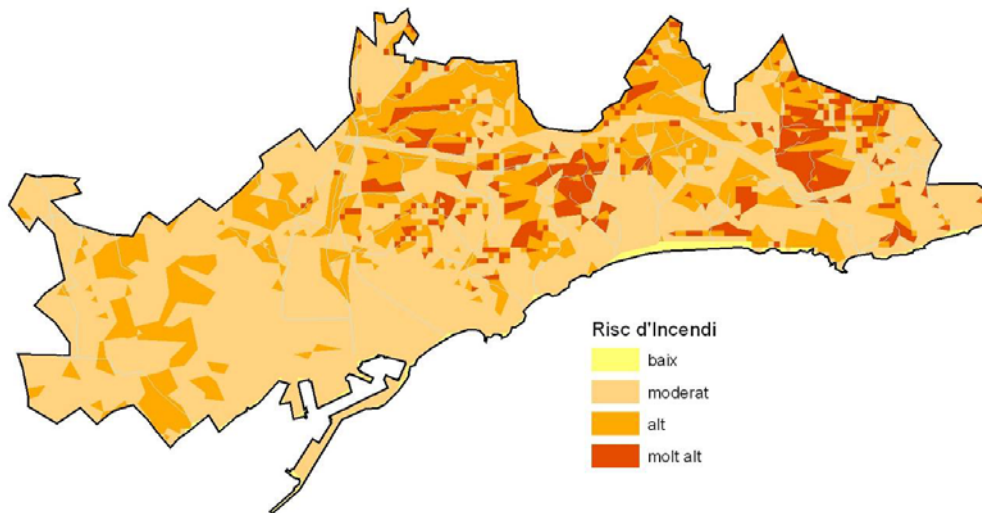
Per altra banda, cal destacar que ens el moment que es redacta aquest document l'Ajuntament de Tarragona ha elaborat i ja disposa d'un Manual d'actuació per emergències per interrupció del subministrament elèctric, que es troba pendent d'aprovació pel Pla municipal i d'homologació per la generalitat de Catalunya.

- **Les urbanitzacions del municipi disposen dels seus Plans d'Autoprotecció contra incendis.** Les urbanitzacions dels municipi disposen dels seus corresponents Plans d'Autoprotecció contra incendis(PAU), que formen part del Manual d'actuació per al risc d'incendis forestals.

PAU		
Urbanitzacions	Data d'aprovació pel Ple Municipal	Data d'homologació
Boscós	25 d'octubre de 2005	20 d'abril de 2005
Cala Romana	25 d'octubre de 2005	20 d'abril de 2005
Entrepins	2 d'agost de 2005	16 de febrer de 2005
La Móra	2 d'agost de 2005	16 de febrer de 2005
L'Escorpí	2 d'agost de 2005	16 de febrer de 2005
Mas Morató	8 de març de 2005	6 de juliol de 2005
Monnars	25 d'octubre de 2005	20 d'abril de 2005
Rodolat del Moro	25 d'octubre de 2005	20 d'abril de 2005
St. Salvador-St. Ramon	8 de març de 2005	6 de juliol de 2005



- **Més de la meitat del territori municipal està identificat amb un risc d'incendi moderat i aproximadament una quarta part com d'alt risc d'incendi.** Segons el mapa de perill bàsic d'incendi forestal del Departament de Medi Ambient i Habitatge (DMAH), al municipi de Tarragona més de la meitat del territori (63,5%) està identificat amb un risc d'incendi moderat (4.116,6 ha), el 26,8% com a zones d'alt risc d'incendi (1.742, 44 ha), el 8% com a zones de molt alt risc d'incendi i la resta (1,5%) té un baix risc.



El baix risc d'incendi està associat a les zones de platja i les zones de més alt risc a les masses boscoses de la zona de llevant. Segons el DMAH el municipi de Tarragona està considerat com un municipi amb un perill molt alt d'incendi, tot i que no es troba inclòs en cap àrea definida pel Departament com de protecció prioritària.

- **Manca de plans i programes per a la gestió dels espais lliures.** Al municipi no existeixen mecanismes que permetin fomentar la gestió dels espais lliures. Per aquesta raó s'haurien de proposar plans o programes per al foment de les actuacions que permetin, en primer lloc millorar la qualitat d'aquests espais, incloent espais oberts i boscos, i en segon lloc, minimitzar el risc d'incendi.
- **Manca de control seguiment dels treballs de manteniment i adequació de la vegetació situada sota les línies elèctriques.** Pel que fa al risc d'incendi associat a les línies elèctriques, la normativa vigent és el Decret 64/1995, de 7 de març, pel qual s'estableixen mesures de prevenció d'incendis forestals. En el seu article 4, es preveu que els titulars de línies aèries de conducció elèctrica estan obligats a observar una sèrie de mesures de neteja i manteniment. Posteriorment, el Decret 268/1996, de 23 de juliol, pel qual s'estableixen mesures de tallada periòdica i selectiva de vegetació en la zona d'influència de les línies aèries de conducció elèctrica per a la prevenció d'incendis forestals i la seguretat de les instal·lacions, fixa els conceptes que intervenen en el desenvolupament pràctic de les actuacions de neteja i manteniment i estableix l'abast. Esmentar que des de l'Ajuntament no es realitza cap control ni seguiment de les actuacions

de manteniment i adequació de la vegetació situada sota les línies elèctriques.

- **Risc d'inundació associat bàsicament a l'abundància de rieres, al riu Francolí i al riu Gaià.** Segons l'INUNCAT les zones potencialment inundables a Tarragona, des del punt de vista geomorfològic, abracen els dipòsits al·luvials dels rius i les rieres que solquen el municipi, bàsicament la zona compresa entre el Francolí i el Gaià. Precisament, el risc d'inundabilitat està estudiat amb més detall per aquest dos cursos principals, no en canvi per d'altres zones del municipi per on discorren rieres i torrents. En aquest sentit, segons l'estudi de *Planificació de l'Espai Fluvial (PEF) del Francolí i el Gaià* (Agència Catalana de l'Aigua, 2007, en revisió), el risc d'inundació associat a aquests rius es localitza bàsicament a la zona de la plana al·luvial més propera a les desembocadures.

- **Identificats 9 punts crítics a Tarragona associats al Francolí.** La cartografia de l'INUNCAT de les àrees potencialment inundables des d'un punt de vista geomorfològic identifica a Tarragona 9 punts crítics, 7 dels quals tenen perill alt i 2 perill mig, 6 associats al Francolí, dos a la riera La Boella i un a la riera la Quadra.

Codi	Riu	Conca	Localització	Municipi	Perill	Observacions
FCTRO 1	Francolí	Francolí	Tarragona	Tarragona	ALT	Existeix en aquesta zona el col·lector d'aigües pluvials de Torre Jordi. Aquest col·lector desemboca al riu, i quan aquest puja actua a la inversa augmentant la inundació.
FCTRO 2	Francolí	Francolí	Tarragona	Tarragona	ALT	L'aigua supera en avinguda els murs de l'endegament.
FCTRO 3	Francolí	Francolí	Tarragona	Tarragona	ALT	L'aigua entra al polígon entre la línia de ferrocarril Barna-Lleida i el mur de CLH.
FCTRO 4	Francolí	Francolí	Tarragona	Tarragona	MIG	Quan el riu puja de nivell el col·lector actua a la inversa.
FCTRO 5	Francolí	Francolí	Tarragona	Tarragona	ALT	Pel rack passen productes molt perillosos (amoníac, kerosé, polietilè etc). Afeccions a persones i vehicles.
FCTRO 6	Francolí	Francolí	Tarragona	Tarragona	ALT	Punt perillós, degut al pas de l'etilè pel riu. Potencialment contaminant.
BOTRO 7	Riera La Boella	Francolí	Tarragona	Tarragona	ALT	Afecció a carretera nacional.
QUTRO 7	Riera La Quadra	Francolí	Tarragona	Tarragona	MIG	Taponament del pont.
BOTRO 8	Riera La Boella	Francolí	Tarragona	Tarragona	ALT	Possible afecció a tubs de transport de productes químics.

- **Risc d'inundació associat als ponts de RENFE pel perill de colmatació.** L'any 1994 es va produir una riuada, ocasionada pel taponament dels dos ponts de RENFE que estan ubicats a la part baixa del Riu Francolí, i que va ocasionar que un altre pont situat aigües avall fos arrasat. Els ponts de RENFE tenen una alçada molt reduïda, tal i com es pot observar a les següents fotografies, fet que va ocasionar que la vegetació s'anés acumulant en

aquest punt, fins al seu taponament. Donat aquest incident, l'Agència Catalana de l'Aigua realitza neteges esporàdiques en aquest punt, que consisteixen en l'eliminació de la vegetació existent, excepte els arbres. Tot i així, es desconeix si el colmatament dels ponts l'any 1994 va estar provocat per la vegetació existent en aquest tram o per la vegetació que ja arrossegava el riu provinent d'aigües amunt.



lavola

- **Risc sísmic moderat.** El municipi de Tarragona es troba inclòs en la zona d'intensitat VI-VII del Mapa de zones sísmiques considerant l'efecte de sòl de Catalunya, i per tant, és un municipi que té una intensitat sísmica prevista igual o superior a VI en un període de retorn de 500 anys. En aquest sentit es considera que Tarragona és un municipi pel que s'ha calculat que superaria el llindar de dany de referència en el parc d'edificis d'habitatge en cas que es produeixi el màxim sisme esperat en l'esmentat període de 500 anys, segons els estudis de risc elaborats per a la redacció del SISMICAT. Es considera oportú l'existència de la normativa *Norma de Construcció Sismoresistente. Parte general y edificación* i *Codi Tècnic de l'Edificació* per les noves construccions.
- **No s'escau associar al municipi el risc nuclear.** A Catalunya existeix el Pla d'Emergència Nuclear exterior a les centrals nuclears d'Ascó i Vandellòs, Tarragona (PENTA). Pel que fa a Tarragona, no es considera el risc nuclear ja que el municipi no es troba en l'àrea d'influència de les centrals nuclears d'Ascó i Vandellòs, i per tant no és un dels municipis inclosos en el PENTA.

- **Existència de barris perifèrics als sistemes industrials del municipi.** El creixement de la indústria petroquímica i la ciutat va ser un procés independent i en el que no es va tenir en compte les implicacions i el risc associat a aquests creixements. El resultat és que actualment el nucli urbà de Tarragona està relativament allunyat dels sectors industrials, però existeixen barris perifèrics dels sistemes industrials del municipi. En aquest sentit, en el marc del Projecte *Impacte del sector químic i petroquímic en la gestió urbana de ciutats portuàries*, corresponent a la Xarxa nº 7 Control i Gestió de la Urbanització del Programa URB-AL, es va elaborar una Matriu de febleses-opportunitats-debilitats- amenaces de Tarragona en la que es van identificar debilitats i amenaces de l'àmbit ciutat-port-indústria. Cal tenir en compte que actualment ja s'ha treballat o s'està treballant en la línia d'algunes de les debilitats i/o amenaces que es van trobar durant la realització del projecte.
- **Risc en cas d'accident d'aviació donada la proximitat de l'aeroport de Reus als sistemes industrials de Tarragona.** La situació de l'aeroport de Reus implica una certa proximitat d'aquesta infraestructura i els sistemes industrials de Tarragona, on s'ubica la gran indústria química i petroquímica del municipi. Des de l'Ajuntament de Tarragona es percep un cert risc associat amb aquesta proximitat en el territori, ja que en cas de produir-se un accident en el moment d'enlairament o aterratge dels avions, es podrien veure afectades les instal·lacions de la indústria química i petroquímica. Es desconeix si des de l'Aeroport de Reus es contemplan les implicacions del risc de la interacció d'un accident d'avió, intrínsec a la pròpia infraestructura, amb les instal·lacions industrials del municipi de Tarragona.
- **Tubs d'emergència de gasos en l'àmbit de la llera del Francolí.** L'àmbit de la llera del Francolí, proper a la seva desembocadura, és freqüentat per la població tarragonina com a espai d'oci; però cal tenir en compte el risc associat a la presència de tubs d'emergència de gasos dels conductes que passen per aquesta zona, i la necessitat d'informar a la població.
- **El POUM de Tarragona ha d'adequar-se a les directrius i determinacions del Pla Director de les activitats industrials i turístiques del Camp de Tarragona.** El Pla Director de les activitats industrials i turístiques del Camp de Tarragona va ser aprovat definitivament per resolució del conseller de Política Territorial Obres Públiques de 31 de juliol de 2003. Aquest pla director estableix les directrius per conjuminar les necessitats de creixement d'ambdues activitats; preservar els valors paisatgístics i culturals del seu àmbit territorial; establir un model d'ocupació del sòl que afavoreixi la renovació dels sòls



urbans contigus; i garantir el desenvolupament urbanístic sostenible d'acord amb la Llei d'urbanisme vigent. En aquest context el POUM de Tarragona s'ha d'adequar dins l'àmbit del pla director, és a dir, tota la part del municipi que queda al marge dret del riu Francolí, a les seves directrius i determinacions, segons els terminis establerts pel mateix pla.

- **Existència de catorze activitats extractives, dues en actiu, una no iniciada, i onze abandonades.** De dels catorze activitats extractives existents al municipi, actualment tres tenen autorització d'explotació, de les quals dues estan en actiu i amb el procés de restauració no iniciat, i la tercera és una activitat encara no iniciada. Les onze activitats extractives restants estan abandonades i presenten diferents estats d'autorecuperació, tot i que es disposa de poca informació sobre les incidències i problemàtiques o riscos associats a les mateixes.
- **Territori no vulnerable per la contaminació de nitrats.** En relació al risc per activitats ramaderes, aquest es podria associar a la contaminació de les aigües subterrànies per nitrats procedents dels residus ramaders. No obstant, segons els Decrets 283/1998 i 476/2004 que estableixen les mesures per prevenir i corregir la contaminació de les aigües continentals i litorals causada per nitrats de fonts agràries, el municipi de Tarragona no es considera zona vulnerable per la contaminació de nitrats.

## RISCOS AMBIENTALS

### Punts forts

- Es disposa dels corresponents Manuals d'actuació especials segons els corresponents Plans especials vigents a Catalunya: Manual d'actuació per a emergències sísmiques, Manual d'actuació per a inundacions, Manual d'actuació per al risc d'incendis forestals, Manual d'actuació per a accidents en el transport de mercaderies perilloses, Manual d'actuació per a episodis de contaminació accidental de les aigües marines, Manual d'actuació per a accidents greus en establiments amb substàncies perilloses, Pla d'Emergència Exterior del Sector Químic de Tarragona i Manual d'actuació per a nevades.
- Es disposa de manuals d'actuació per riscos específics i per situacions d'emergència en àrees de pública concurrència.
- Està elaborat un Manual d'actuació per emergències per interrupció del subministrament elèctric, pendent d'aprovació pel Pla municipal i d'homologació per la generalitat de Catalunya.
- Totes les urbanitzacions del municipi disposen dels seus PAU.
- Estan identificades les debilitats i amenaces de l'àmbit ciutat-port-indústria, i s'ha treballat o s'està treballant sobre les mateixes.

### Punts febles

- Elevada percepció del risc ambiental (on s'inclou risc industrial, risc d'incendi i risc d'inundacions) per part dels experts del municipi.
- El 26,8% del territori municipal està identificat com zona d'alt risc d'incendi (1.742, 44 hectàrees), associat en gran part a les masses boscoses de la zona de llevant.
- Manca de plans i programes per a la gestió dels espais lliures, per a la minimització dels risc d'incendi.
- L'Ajuntament no realitza cap control ni seguiment dels treballs de neteja i manteniment de la vegetació situada sota les línies elèctriques.
- Calen actuacions per a minimitzar els risc associat als 9 punts crítics identificats a Tarragona associats al riu Francolí.
- Existència de barris perifèrics als sistemes industrials.
- Risc en cas d'accident d'aviació per la proximitat de l'aeroport de Reus al la indústria química i petroquímica de Tarragona.
- Tubs d'emergència de gasos en l'àmbit de la llera del Francolí.
- Onze activitats extractives abandonades sense desenvolupar plans o projectes de restauració.

## 6 ORGANITZACIÓ MUNICIPAL

### 6.1 OBJECTIUS GENERALS I ESPECÍFICS

#### Objectius generals

- Finalitzar el procés de reforma administrativa de l'Ajuntament.
- Apostar per l'adopció de criteris de sostenibilitat ambiental en la compra pública, així com pel la reutilització i reciclatge dels materials i consumibles emprats en les dependències i actes municipals.
- Millorar la comunicació entre les àrees de l'Ajuntament i amb els ens implicats en la gestió dels serveis ambientals municipals.

#### Objectius específics

- Definir l'organigrama tècnic i administratiu de l'Ajuntament.
- Finalitzar el procediment d'adequació de les activitats del municipi a la llei 3/1998.
- Promoure la legalització de totes les activitats existents al municipi.
- Establir protocols de comunicació i d'intercanvi d'informació entre les àrees i seccions de l'Ajuntament, així com amb els ens implicats en la gestió dels serveis ambientals municipals.

## 6.2 DIAGNOSI ESTRATÈGICA

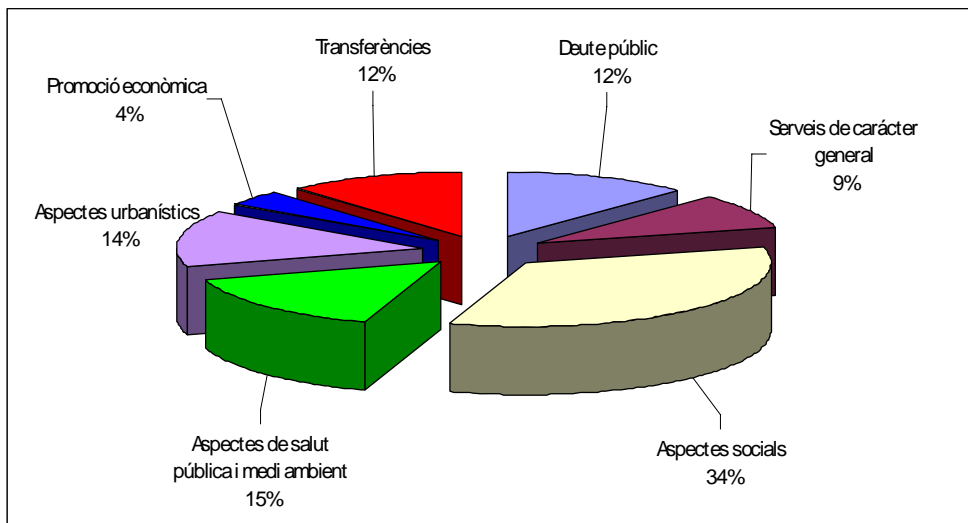
- L'Ajuntament de Tarragona està immers en un procés de reforma administrativa.** Actualment l'Ajuntament de Tarragona està immers en un procés de reforma administrativa- En aquest sentit, i com a continuació a una primera fase relativa a l'estudi i avanç de disseny de la reforma administrativa de l'Ajuntament de Tarragona, s'ha decidit desenvolupar aquesta reforma a través del seu redisseny, planificació i implantació. A aquest efecte, i per a formalitzar un espai de coordinació i de proposta de decisió en el marc de la citada reforma, per Decret de l'Alcaldia de 3 de juliol de 2007 es va crear una Comissió Executiva Tècnica, que té com a objectiu reorientar i concloure aquesta reforma administrativa i en el seu moment, fer la corresponent proposta a l'Alcaldia. Així mateix, s'ocupa també de l'estudi de la divisió de la ciutat en districtes i de la valoració de llocs de treball.
- Àmplia estructura descentralitzada de l'Ajuntament de Tarragona.** A banda de l'estructura centralitzada, l'Ajuntament participa en sis empreses municipals, dues empreses mixtes, set consorcis una mancomunitat i quatre organismes autònoms:

Empreses municipals	<ul style="list-style-type: none"> <li>- Aparcaments Municipals de Tarragona, SA</li> <li>- Empresa Municipal de Transports Públics de Tarragona, SA</li> <li>- Empresa Municipal de Mitjans de Comunicació de Tarragona, SA</li> <li>- Empresa Municipal de Desenvolupament Econòmic de Tarragona, SA</li> <li>- Empresa de Serveis i Promocions d'Iniciatives Municipals, SA</li> <li>- Servei Municipal de l'Habitatge i Actuacions Urbanes, SA</li> </ul>
Empreses mixtes	<ul style="list-style-type: none"> <li>- Empresa Municipal Mixta d'Aigües de Tarragona, SA</li> <li>- Empresa Municipal Mixta de Serveis Fúnebres Municipals de Tarragona, SA</li> </ul>
Consortis	<ul style="list-style-type: none"> <li>- Consorci Concessionari d'Aigües per als Ajuntaments i Indústries de Tarragona</li> <li>- Consorci de la Xarxa de Teatres Públics de Catalunya</li> <li>- Consorci per a la Normalització Lingüística</li> <li>- Consorci Urbium Hispaniae Romanae</li> <li>- Consorci Localret (creació: CP 19-05-1997)</li> <li>- Consorci del Camp de Tarragona i la seva Àrea d'Influència</li> <li>- Consorci del Transport Públic del Camp de Tarragona</li> </ul>

## AGENDA 21 LOCAL DEL MUNICIPI DE TARRAGONA (PALS)

Mancomunitats	- Mancomunitat Intermunicipal Serveis Mancomunats d'Incineració dels Residus Urbans
Organismes autònoms	- Institut Municipal de Serveis Socials de Tarragona - Patronat Municipal d'Esports - Patronat Municipal de Turisme - Patronat Català pro Europa

- Un 49% del pressupost municipal es reparteix entre els aspectes socials (34%) i els aspectes relacionats amb la salut pública i el medi ambient (15%). El pressupost total aprovat pel l'any 2008 a Tarragona és de 157.885.435,89 euros, que es va repartir tal i com es mostra a continuació:



D'aquest total, un 34% es destina a aspectes socials, en els que s'inclouen la seguretat, protecció civil, acció social. Pensions i altres prestacions, promoció de l'ocupació, ensenyament, habitatge, promoció i difusió cultural, educació física i esports, arqueologia i protecció del patrimoni, comunicació social i participació ciutadana joventut i serveis socials. Es segon lloc se situen els aspectes de salut pública i medi ambient amb un 15% del pressupost municipal, on les subfuncions incloses són accions públiques de salut, medi ambient, sanejament i abastament d'aigua i recollida i tractament de brossa. En tercer lloc un 14% del pressupost es destina a aspectes urbanístics on s'inclou urbanisme i arquitectura, edificis, carreteres i vies urbanes i recursos hidràulics. Per últim un 12% es destina tant a transferències (internes i a altres administracions) com a deute públic, un 9% a serveis de caràcter general i un 4% a promoció econòmica.

- **L'edifici de l'Ajuntament ubicat a la Rambla Nova té implantat un sistema de gestió ambiental.** La seu de l'Ajuntament ubicada a la Rambla Nova 59 es va sotmetre al procés d'implantació d'un sistema de gestió ambiental segons ISO-14001-2004. L'assessorament per la implantació del sistema el va realitzar l'empresa AUREN i la certificació la va fer ECA, amb data de 3 de gener de 2007, abast Edifici de la Rambla nova 59 i l'activitat considera

és la de Serveis de l'Administració Local. En aquest sentit, es considera que seria adient que en altres dependències municipals s'implantés un sistema de gestió ambiental, tal i com ja s'ha fet en l'Edifici de la Rambla Nova.

- **L'Ajuntament està treballant en un Sistema d'Informació Geogràfica de les activitats econòmiques del municipi.** Segons informació facilitada per l'Ajuntament de Tarragona, actualment s'està treballant en un Sistema d'Informació Geogràfica (SIG) de les activitats econòmiques del municipi. Aquesta eina permetrà tenir georeferenciades totes les activitats econòmiques que es desenvolupen en el territori municipal, incorporant informació de caire ambiental de cada una d'aquestes activitats, en termes de llicència i autorització ambiental i gestió de residus. En aquest sentit, es considera que aquest pot ser un bon moment per a considerar la possibilitat de recopilar en aquest SIG altres informacions i tendir al desenvolupament d'un SIG corporatiu que permeti disposar d'un sistema d'informació unitari.
- **Manca de criteris de compra pública verda, així com de reciclatge i reutilització d'aparells, consumibles, articles de papereria i oficina, així com d'altres materials d'ús habitual en les dependències i actes municipals.** Es considera adient i es recomana que l'Ajuntament aposti per la implantació de bones pràctiques relacionades amb la compra verda, així com amb el reciclatge i la reutilització d'aparells, consumibles, articles de papereria i oficina, així com d'altres materials d'ús habitual en les dependències i actes municipals. En aquest sentit, actualment existeixen diferents guies, manuals o propostes de diferents ens i organismes nacionals i internacionals que promouen eines i accions per a incorporar aquests criteris en la gestió municipal; com el *Manual PROCURA. Guia per a la compra pública sostenible* (International Council for Local Environmental Initiatives (ICLEI), 2007), la *Guia de compres públiques ambientalment correctes* (Generalitat de Catalunya. Departament de Medi Ambient, 2000); la Xarxa compri reciclat, que ofereix consultar on-line un *Catàleg de productes reciclats/reciclables*. En relació amb la celebració de festes populars destacar la guia d'educació ambiental número 6 de l'Ajuntament de Barcelona: *Les festes més sostenibles* (2001). També està disponible una *Guia de prevenció i reciclatge dels residus de les fires de Catalunya:arquitectures efímeres* (2006), també publicada per l'ACR.
- **Diferents àrees i seccions de l'Ajuntament intervenen en la gestió dels serveis ambientals, així com també estan implicats altres ens.** Tot i que

l'Ajuntament de Tarragona té una Secció de Medi Ambient (dins el Servei de Benestar, Cultura, Joventut i Serveis Públics) altres seccions també gestionen serveis ambientals, així com aspectes relacionats amb la sostenibilitat municipal.



Secció de Medi Ambient	Gestió de residus
	Gestió del litoral-platges
	Soroll
	Olors
Prefectura tècnica de parcs i jardins	Jardineria i zones verdes
	Patrimoni natural
Conselleria de Medi Ambient	Gestió ambiental: A21 i PALS
	Campanyes de comunicació de medi ambient
Obertura d'establiments	Règim de llicència ambiental
	Avaluació d'impacte ambiental
Enginyeria Industrial	Eficiència energètica
	Energies renovables
	Enllumenat públic i contaminació lumínica

A la vegada, en termes de gestió ambiental a nivell municipal hi ha competències delegades a diferents ens: la gestió de l'aigua (abastament i sanejament) a EMATSA; manteniment de l'enllumenat públic a l'empresa SECE; el transport urbà a l'Empresa Municipal de Transports Públics de Tarragona, S.A; i residus es delega a empreses concessionàries.



No obstant, l'Ajuntament de Tarragona no disposa de mecanismes d'actuació de caire transversal que permetin la coordinació entre les diferents àrees i seccions en relació als serveis ambientals, ni entre aquestes àrees i seccions i els diferents ens implicats en la gestió municipal dels serveis ambientals. No obstant, sí que existeixen contactes bilaterals entre la Secció de Medi Ambient i/o entre altres àrees i seccions per temes puntuals.

- **L'Ordenança de Medi Ambient vigent està en procés de revisió i modificació.** L'ordenança municipal de Medi Ambient és vigent des de l'any 1991. Atenent a la idoneïtat de la seva revisió donat el llarg període de vigència d'aquesta ordenança, l'any 2007 l'Ajuntament de Tarragona va signar un conveni de col·laboració amb la Universitat Rovira i Virgili per a la seva revisió i modificació, procés encara en curs en el moment en que es redacta el present document. És important valorar les potencialitats que aquesta revisió presenta en relació a millorar la gestió municipal de l'aigua.
- **Està en curs el procediment d'adequació de les activitats del municipi a la llei 3/1998 de la Intervenció Integral de l'Administració Ambiental.** L'any

2005 l'Ajuntament de Tarragona va iniciar el procés d'adequació de les activitats existents al municipi a la Llei 3/1998, de la Intervenció Integral de l'Administració Ambiental. Fins al moment han estat requerides un total de 873 activitats, i l'estat del procediment es detalla a la taula següent:

## AGENDA 21 LOCAL DEL MUNICIPI DE TARRAGONA (PALS)

	Nombre d'activitats	%
S'han deixat sense efecte amb baixa d'ofici de l'activitat o sense	176	20,2
S'han deixat sense efecte per ésser Annex-III o innòcues	179	20,5
Adequacions concedides	75	8,6
Adequacions en tràmit	72	8,2
No ha sol·licitat res	371	42,5
<b>TOTAL</b>	<b>873</b>	

En el moment que es redacta el present document no ha sol·licitat l'adequació a la llei un total de 371 activitats (un 42,5% de les activitats del municipi), a la vegada que han estat concedides per l'Ajuntament l'adequació a 75 activitats (és a dir a un 8,6% sobre el total).

## ORGANITZACIÓ MUNICIPAL

### Punts forts

- L'Ajuntament es troba en un procés de reforma administrativa.
- Un 49% del pressupost municipal es reparteix entre els aspectes socials (34%) i els aspectes relacionats amb la salut pública i el medi ambient (15%).
- L'edifici de l'Ajuntament de la Rambla Nova té implantat un sistema de gestió ambiental.
- L'ordenança de Medi Ambient vigent està en procés de revisió i modificació.
- S'està treballant en un Sistema d'Informació Geogràfica de les activitats econòmiques del municipi.

### Punts febles

- Manca de criteris de compra pública verda, així com de reciclatge i reutilització en els materials i consumibles emprats en les dependències i actes municipals.
- Manca de mecanismes d'actuació de caire transversal que permetin la coordinació entre les diferents àrees i seccions de l'Ajuntament implicats en els serveis ambientals, ni entre aquestes àrees i seccions i els diferents ens implicats en la gestió ambiental municipal.



# lavola

Serveis per a la sostenibilitat

apt. corr. 144  
av. Roma, 252-254  
08560 Manlleu  
tel. 93 851 50 55  
fax 93 851 50 56

c. Correu, 2, 1r  
08800 Vilanova i la Geltrú  
tel. 93 811 51 15  
fax 93 811 51 38

c. Pamplona, 96, Local 18  
08018 Barcelona  
tel. 93 356 81 60  
fax 93 356 81 62

[info@lavola.com](mailto:info@lavola.com)  
[www.lavola.com](http://www.lavola.com)