

<b>4</b>	<b>EL TERRITORI I LA MOBILITAT.....</b>	<b>191</b>
4.3	L'ENTORN URBÀ .....	191
4.3.1	MODEL: DIFÒS/COMPACTE I TENDÈNCIES.....	191
4.3.2	PREVISIÓ D'ESGOTAMENT DEL SÒL URBANITZABLE .....	195
4.3.3	EQUIPAMENTS .....	197
4.3.4	ESPais VERDS URBANS, ESPais LLIURES I ESPais PERIURBANS .....	202
4.3.5	QUALITAT DE L'ESPAI URBÀ .....	212
4.3.6	PATRIMONI URBÀ.....	216
4.4	ELS ESPais NO URBANS .....	220
4.4.1	USOS, SITUACIÓ I PLANEJAMENT.....	220
4.4.2	XARXA DE CAMINS I VIES RURALS .....	226
4.4.3	CONNECTIVITAT I ACCESSIBILITAT DELS ESPais NATURALS I AGRÍCOLES .....	228
4.4.4	PATRIMONI RURAL .....	229

## 4 EL TERRITORI I LA MOBILITAT

### 4.3 L'ENTORN URBÀ

En aquest apartat es descriu l'entorn urbà del municipi de Tarragona, analitzant l'estructura urbana del municipi de Tarragona fent referència a quin model de ciutat es correspon, les seves característiques, estructura i qualitat de l'espai urbà, així com quines són les perspectives d'evolució del municipi.

#### 4.3.1 MODEL: DIFÒS/COMPACTE I TENDÈNCIES

Tal i com s'esmentava a l'apartat anterior, els assentament humans al municipi de Tarragona es van iniciar al sector costaner, al marge esquerre del riu Francolí. Sens dubte la seva posició elevada respecte l'altre marge, així com el caràcter de talaia natural, van afavorir per raons estratègiques òbvies la seva implantació en aquest espai. Tot i això, posteriorment, la dinàmica natural de creixement de la ciutat es va decantar cap a l'ocupació de l'altra banda del riu, cap a ponent, en aquells terrenys més favorables topogràficament.

Si es fa un *zoom* al nucli urbà de Tarragona es pot observar que en la major part de la ciutat hi trobem un model de ciutat compacte que s'ordena a mode d'eixample (quadricula) en base a una estructuració radial envers la Plaça Imperial Tarraco. Al voltant d'aquesta estructura s'han anat superposant peces que no responen a un model edificatori concret sinó que responen a les necessitats i circumstàncies específiques de l'època en que es van construir. El nucli històric s'estructura com una peça individual amb una estructura d'habitatges típica de l'època caracteritzada per vivendes "de cos" amb una elevada densitat i carrers estrets.

Figura 4.1. Model de ciutat compacte i estructuració radial del nucli urbà de Tarragona



A mesura que s'augmenta l'escala i es té una visió més global del municipi s'observa que Tarragona disposa d'un model territorial molt dispers i que, degut a les característiques generals i topogràfiques del municipi, no ha crescut envers un nucli històric de manera radial, sinó que presenta una dispersió de barris i assentaments residencials importants. La determinació de la topografia municipal és, en aquest sentit, per la presència de forts pendents i desnivells, per la fragmentació del territori per part del riu Francolí i pel mar com a límit sud. Alhora la topografia també condiciona la tipologia d'habitatge.

Amb això, a partir de l'existència del nucli històric de Tarragona, als anys seixanta va haver una onada migratòria de treballadors de manera que, per tal de cobrir la demanda de noves vivendes, van aparèixer nous barris a ponent del Francolí, on les condicions topogràfiques feien més favorable aquest creixement.

Posteriorment, la zona de llevant més accidentada i boscosa, va anar essent ocupada per urbanitzacions i zones residencials alhora que van anar apareixent assentaments desordenats fruit de parcel·lacions il·legals en sòl no urbanitzable.

Així doncs, aquest model territorial ha provocat una elevada fragmentació de l'àmbit amb la presència de nuclis dispersos i poc estructurats, que provoquen una elevada ocupació del sòl i problemes quant a la mobilitat. Alhora aquest creixement deriva en una manca de cohesió i vertebració de l'estructura territorial.

Aquesta estructura fragmentada i dispersa, alhora, s'ha vist agreujada per la presència d'infraestructures perpendiculars a la costa, i per l'ampliació de la xarxa de comunicacions viàries i infraestructures de servei. Aquesta creació de noves vies de comunicació i l'ampliació de les existents suposa un elevat consum de sòl i propicia el fenomen de dispersió urbana. Les cruïlles que formen la intersecció dels punts de la xarxa viària d'elevada accessibilitat o les entrades i sortides als mateixos actuen com a punts detractors de nous creixements residencials, comercials, industrials o de lleure. D'altra banda, les franges a banda i banda de dues vies de comunicació són una terra de ningú que multiplica la despesa en consum de sòl i generen erms forçats, dificulta l'activitat agrícola, actuen com a barreres als connectors naturals i ocasiona paisatges fragmentats.

Figura 4.2. Model territorial dispers del municipi de Tarragona



Quan a les estructures urbanes que trobem al municipi, a grans trets i en una primera aproximació, podem distingir dos conjunts ben diferenciats. D'una banda la ciutat tradicional, formada pels diferents barris més o menys compactes i diversos en quant a usos i dotacions (Sant Pere i Sant Pau, Salt Salvador, Torreforta, la Canonja...), i de l'altra les urbanitzacions residencials de baixa densitat i desvinculades del nucli principal (Cala Romana, la Mora, els Boscos de Tarragona, etc.).

En canvi, funcionalment podem diferenciar unes altres zones que en molts casos es superposen en els seus límits:

- Dues zones industrials que abasten bona part de la zona de ponent i que inclouen el polígon industrial del Francolí i el polígon industrial de Riuclar.
- Una àrea turística i terciària, que s'estén en una estreta franja paral·lela a la costa i a tocar d'aquesta, des dels càmpings de la desembocadura del Gaià fins al Port.
- Un centre històric comercial i de serveis, amb una certa especialització, que encara suporta bona part del comerç tradicional així com els edificis administratius i equipaments culturals.
- Un eixample residencial al voltant del centre històric que és on s'hi concentra el gruix de la població del municipi i que disposa en general d'una bona dotació de comerç i activitats econòmiques.
- I de nou les urbanitzacions, consolidades i per consolidar, que són un monocultiu residencial de baixa densitat amb pràctica inexistència de serveis o activitat econòmica.

Finalment, podem analitzar la ciutat existent des del punt de vista dels diferents teixits o trames que la componen i de la seva diversitat morfològica:

- El nucli històric de Tarragona, que comprèn els sectors del sòl urbà que corresponen al procés d'urbanització tradicional i que conformen una peça individual que es caracteritza per l'estretor dels seus carrers, alhora amb pendents considerables en alguns sectors, així com el seu traçat i el tipus d'edificació basat en la vivenda de "cos", amb amplada de façana entorn a 5 metres.
- L'eixample comprèn els sectors de sòl urbà resultants d'un procés urbanitzador més recent, en alguns casos de clar origen suburbial però integrats en la trama urbana existent. Aquest teixit es caracteritza per la convivència d'uns carrers amb vivendes plurifamiliars aïllades o de ciutat jardí amb nous carrers, ja ara molt més nombrosos que els anteriors, amb blocs de molt més alçada i un traçat de major amplada de carrers. L'habitatge s'ordena respecte al vial. S'estructura en base a l'estructura radial envers la Plaça Imperial Tàrraco.
- Urbanitzacions, que comprèn les àrees de sòl urbanitzable i algunes d'il·legals en sòl no urbanitzable. Es troben ubicades principalment al sector de llevant, en zones més accidentades, i que es caracteritzen per una major ocupació del territori, per la baixa densitat, i la presència d'habitatges unifamiliars aïllats o en filera. L'habitatge es pot ordenar respecte a la parcel·la, en el cas de les vivendes aïllades, o respecte al vial, en el cas de les unifamiliars en filera.
- Industrial i serveis, que comprèn les zones on els usos principals són els industrials i/o comercials i que es caracteritzen per una parcel·lació més gran, al igual que l'amplada dels carrers.



Es mostren a continuació algunes imatges que mostren la diversitat morfològica del municipi de Tarragona:

Figura 4.3. Trames existents al municipi de Tarragona



#### 4.3.2 PREVISIÓ D'ESGOTAMENT DEL SÒL URBANITZABLE

Una de les conclusions que es van exposar a l'informe tècnic encarregat per l'Ajuntament, arran del Consell Plenari de l'Ajuntament de Tarragona del 8 de novembre de 1999, per tal de determinar la conveniència de Revisar el Pla General va ser que:

*"L'auge de l'activitat constructora dels últims anys ha produït un important esgotament de gran part de les previsions que el planejament vigent establí, tant pel que fa al sòl urbà com urbanitzable. Així, l'informe justifica que la major part dels Sectors urbanitzables previstos en el Pla General ja s'havien desenvolupat pels corresponents plans parcials, en tramitació, o bé en curs*

*d'execució. També es produïa una situació similar respecte als àmbits de Planejament especial o a les Unitats d'actuació de sòl urbà, de manera que restaven molt pocs Plans derivats per redactar i desenvolupar”.*

Arran d'aquest informe, el 12 d'abril de 2000, la Comissió d'Urbanisme de Tarragona va informar favorablement la revisió anticipada del Pla General de Tarragona, donat que ja s'havia desenvolupat i executat fins el 47% del sòl urbanitzable residencial previst el pla general vigent i un 29% es trobava en curs d'execució, és a dir, amb Pla Parcial aprovat i executiu.

En proper mes de maig de 2007 està prevista una nova aprovació inicial del POUM de Tarragona a partir de la revisió del document aprovat precipitadament abans de les eleccions municipals el 15 de maig de 2006. En aquesta nova revisió s'estudiaran les propostes inicials que van rebre un fort rebuig social i no acomplien els objectius establerts per la normativa vigent.

D'altra banda, segons dades dels període 1997-2006 facilitades per la secció de llicències d'obres i inspecció de l'Ajuntament de Tarragona, es van tramitar un total de 17.675 llicències municipals d'obres. A la següent taula és detallen el tipus d'obres i dades dels habitatges pels quals s'han concedit les llicències:

Taula 4.1. Concessions llicències d'obres a Tarragona del 1997 al 2006

Tipus d'obres	1997	1998	1999	2000	2001	2002	2003	2004	2005	2006
Condicionament	53	98	119	78	122	99	72	dins altres	dins altres	dins altres
Unifamiliars	37	75	94	57	70	92	35	44	53	45
<i>Núm. Habitatges</i>	45	222	372	142	144	268	75	91	173	54
Aparellats	4	4	5	4	6	3	5	6	1	4
<i>Núm. Habitatges</i>	30	19	17	12	47	10	20	75	19	11
Edificis	50	57	56	43	42	43	44	41	38	50
<i>Núm. Habitatges</i>	1.017	1.464	1.862	1.508	1.239	1.295	1.015	898	695	730
Naus industrials		32	21	113	67	18	8	12	16	9
<i>Núm. Habitatges</i>	27						84	101	35	26
Rehabilitacions d'edificis	9	12	18	7	13	14	26	10	9	12
Altres llicències d'obres majors (condicionament habitatges, locals, canvis d'ús, ascensors, ampliacions, etc..)			6	4	14	21	15	110	119	136
Rehabilitació façanes	112	112	102	95	115	124	121	173	147	132
<b>TOTAL</b>	<b>1.384</b>	<b>2.095</b>	<b>2.672</b>	<b>2.063</b>	<b>1.879</b>	<b>1.987</b>	<b>1.520</b>	<b>1.561</b>	<b>1.305</b>	<b>1.209</b>

Font: Ajuntament de Tarragona. Secció de Llicències d'obres i inspecció

Finalment, esmentar que de les cent noves àrees residencials estratègiques (ARE) a Catalunya, es preveuen 18.518 habitatges al Camp de Tarragona, 2.738 dels quals s'aixecaran al municipi de Tarragona. Concretament es preveuen 1.066 en un espai d'unes 21 hectàrees en uns terrenys no urbanitzables de la Canonja i 1.672, en un espai de 33 hectàrees de sòl urbanitzable delimitat a Sant Salvador. En tot dos casos, segons informació publicada, hi ha una previsió de 50 habitatges per hectàrea i es preveu que la meitat dels pisos siguin de renda lliure i l'altra meitat de protecció pública.

### 4.3.3 EQUIPAMENTS

Completant l'apartat 3.2.5 d'entorn humà (Cultura i esport), s'analitzen a continuació els equipaments de què disposa el municipi de Tarragona.

Quan a equipaments només es disposa de la informació derivada de l'Estudi d'Avaluació de Mobilitat Generada (EAMG) del POUM de Tarragona el municipi a partir de la qual es conclou que Tarragona disposa d'una oferta força completa quan a tipus d'equipaments, públics i privats. Així trobem equipaments de caire educatiu, cultural, esportiu, sanitari, social, comercial, administratiu, de seguretat i emergències, entre d'altres. No obstant, val a dir que de manera general la distribució dels equipaments no és equitativa a tots els barris de la ciutat ni pel que fa al nombre ni al tipus d'equipament.

Al centre del nucli urbà de Tarragona, com era d'esperar pel fet de ser el centre neuràlgic del municipi i la comarca, hi ha un gran nombre d'equipaments tot i que destaquen els equipaments culturals que posen de manifest la importància de la història i la cultura de la ciutat i es detecta una manca d'equipaments esportius i socials.

L'oferta d'equipaments de la zona de ponent és tant de caire educatiu (15), social (3), esportiu (4), sanitari (1) i comercial<sup>1</sup> (4) i, de manera contrària, són menors o inexistents els equipaments de caire cultural (0), sanitaris (1), de seguretat i emergències (1) i administratiu (1) i 1 tanatori.

Als barris del nord, concretament al barri de Sant Ramon hi ha 2 equipaments educatius, 2 esportius, 1 sanitari i 1 tanatori, trobar 8 equipaments de cap equipament.

A la zona de llev de la Móra.

<sup>1</sup> Donat que la carta superfiç que són ge

EQUIPAMENTS ADMINISTRATIUS	EQUIPAMENTS EDUCATIUS	EQUIPAMENTS CULTURALS	EQUIPAMENTS ESPORTIUS
001 AJUNTAMENT 002 DIPUTACIÓ 003 JUTJATS 004 CORRELS 005 AJUNTAMENT DE LA CANONJA	101 CEIP BONAVISTA 102 CEIP LA FLORESTA 103 CEIP ELS ÀNGELS 104 CEIP GUAL VILLALBI 105 CEIP RIUCLAR 106 CEIP CAMPCLAR 107 CEIP EL MEDITERRANI 108 CEIP SANT SALVADOR 109 CEIP MARCELLI DOMINGO 110 CEIP SANT PERE I SANT PAU 111 CEIP PRÀCTIQUES 112 CEIP EL MIRACLE 113 CEIP SAAVEDRA 114 CEIP PAU DELCLOS 115 CEIP EL SERRALLO 116 CEIP CÉSAR AUGUST 117 CEIP PAX 118 CENTRE JOAN XXIII 119 CENTRE LA SALLE TORREFORTA 120 CENTRE LA SALLE TARRAGONA 121 LESTONNAC 122 CENTRE SANT PAU 123 CENTRE SANTA TERESA 124 CENTRE SAGRAT COR 125 CENTRE SANT DOMÈNEC 126 CENTRE CARMELITES 127 ACADÈMIA ROIG 128 C. MARE DE DEU DEL CARME 129 IES BONAVISTA 130 IES CAMPCLAR 131 IES TORREFORTA 132 IES SANT PERE I SANT PAU 133 SANT SALVADOR 134 IES MARTÍ FRANQUES 135 IES VIDALI BARRAQUER 136 IES PONÇ D'ICART 137 IES COMTE DE RIUS 138 COMPLEX EDUCATIU TARRAGONA IES CALLIPOLIS / IES PERE MARTELL	138 ESCOLA NORMAL 140 ESCOLA TALLER D'ART 141 COL·LEGI SANT RAFAEL 142 COL·LEGI 143 UNIVERSITAT 144 CEIP LA CANONJA 146 INSTITUT GAUDI 201 MUSEU CASA CASTELLARNAU (s. XVII-XX) 202 PLAÇA DEL PALLOL 203 PASSEIG ARQUEOLÒGIC (s. II-II a C) 204 PORTAL DE SANT ANTONI (s. XVIII) 205 ANTIC HOSPITAL DE SANTA TECLA (s. XI-XIV) 206 CATEDRAL (s. XII-XIV) 207 FORKOS GÒTICS 208 MUR DEL FÒRUM PROVINCIAL (s. I d C) 209 MUSEU D'ART MODERN 210 BARRI JUEU 211 MUSEU NACIONAL ARQUEOLÒGIC 212 MUSEU DE LA ROMANITAT (PRETORI) 213 MUSEU DE LA ROMANITAT (Circ. s. I) 214 AMFITHEATRE ROMA (s. II) 215 FÒRUM LOCAL 216 FORTI DE LA REINA 217 CONJUNT TARDURÒM DEL FRANCOLI 218 ERMITA DE LA SALUT 219 FÒRUM ROMÀ 220 PLAÇA DE BRAUS 221 FORTI DE SANT JORDI 222 TORRE DE LA MORA 223 NOU MUSEU ARQUEOLÒGIC	501 POLIESPORTIU 502 FORT ESPORTIU/ZONA LÚDICA I D'OCI 503 CLUB GIMNÀSTIC 504 ZONA ESPORTIVA 505 VELODROM 506 POLIESPORTIU CAMP CLAR 507 POLIESPORTIU 508 PISTES ESPORTIVES 509 CAMP DE TIR 510 POLIESPORTIU 511 CAMP DE FUTBOL 512 ZONA ESPORTIVA LA MORA 513 ZONA ESPORTIVA CALA TAMARIT 514 CIUTAT DEL REPÓS 601 POLICIA NACIONAL 602 GUARDIA URBANA 603 BOMBERS 701 TERMINAL D'AUTOBUSOS 702 ESTACIÓ RENFE 703 AEROPORT 801 CENTRE COMERCIAL PARC CENTRAL 802 MERCAT 803 MERCAT SETMANAL 804 CENTRE COMERCIAL LES GAVARRÉS 805 CENTRE COMERCIAL CARREFOUR 806 MERCAT 901 PALAU FIRAL I DE CONGRESSOS 902 PRESO 903 CEMENTIRI 904 TANATORI 905 CEMENTIRI

s'hi pot sposes

la zona

ina i gran



Per tal de poder comparar la dotació d'equipaments per barris s'ha calculat el nombre d'habitants que correspon a cada equipament. A l'hora de fer el càlcul, però, no s'han tingut en compte ni el tipus d'equipament ni quins serien els usuaris potencials per rang d'edat. Amb això, aquestes dades mostren que metre a la zona del centre a cada 1.029 habitants els correspon un equipament, a la zona de ponent el nombre d'habitants per equipament s'eleva a 1.330, o fins a 2.508 a les urbanitzacions de Llevant. Aquestes dades corroboren que la distribució dels equipaments per barris no és equitativa.

Taula 4.2. Zonificació d'equipaments per intensitats a Tarragona

Zones		Població (2006)	Equipaments	Intensitat (hab/equipament)
Centre	Part Alta	4.124	60	1.029,25
	Eixample	11.364		
	Barris marítims	10.074		
	Nou Eixample nord	22.047		
	Nou Eixample Sud	14.146		
Ponent	Torreforta i barris	15.984	31	1.330,58
	Campclar	11.516		
	Bonavista	8.634		
	La Canonja	5.114		
Nord	Sant Salvador	6.991	6	1.165,17
	S. Pere i S.Pau	15.555	12	1.296,25
Llevant	Urb.Llevant	12.541	5	2.508,2
<b>TOTAL</b>		<b>127.170</b>	<b>114</b>	<b>1.115,53</b>

Darrerament el consistori ha fet públic que preveu millores en la dotació d'equipaments d'algunes zones de Tarragona. Concretament, al barri de Sant Salvador està previst un nou centre de Salut i un institut i hi ha previstes cinc llars d'infants municipals (Torreforta-La Granja i llar d'infants i centre de dia a Torreforta (ponent), Sant Pere i Sant Pau (nord), urbanització de la Móra (llevant), Cèsar August (centre)).

Altres de les propostes que s'han fet públiques quan a equipaments fan referència a: la conversió del complex de la Savinosa, actualment ocupat i en ruïnes, en un espai cultural per albergar la universitat internacional del Mediterrani; la concentració de totes les dependències del govern en la zona ocupada per la presó que es preveu traslladar properament; la recuperació de l'antiga Tabacalera per a usos culturals; o el nou teatre de Tarragona que es preveu que estigui llest a finals del 2009.

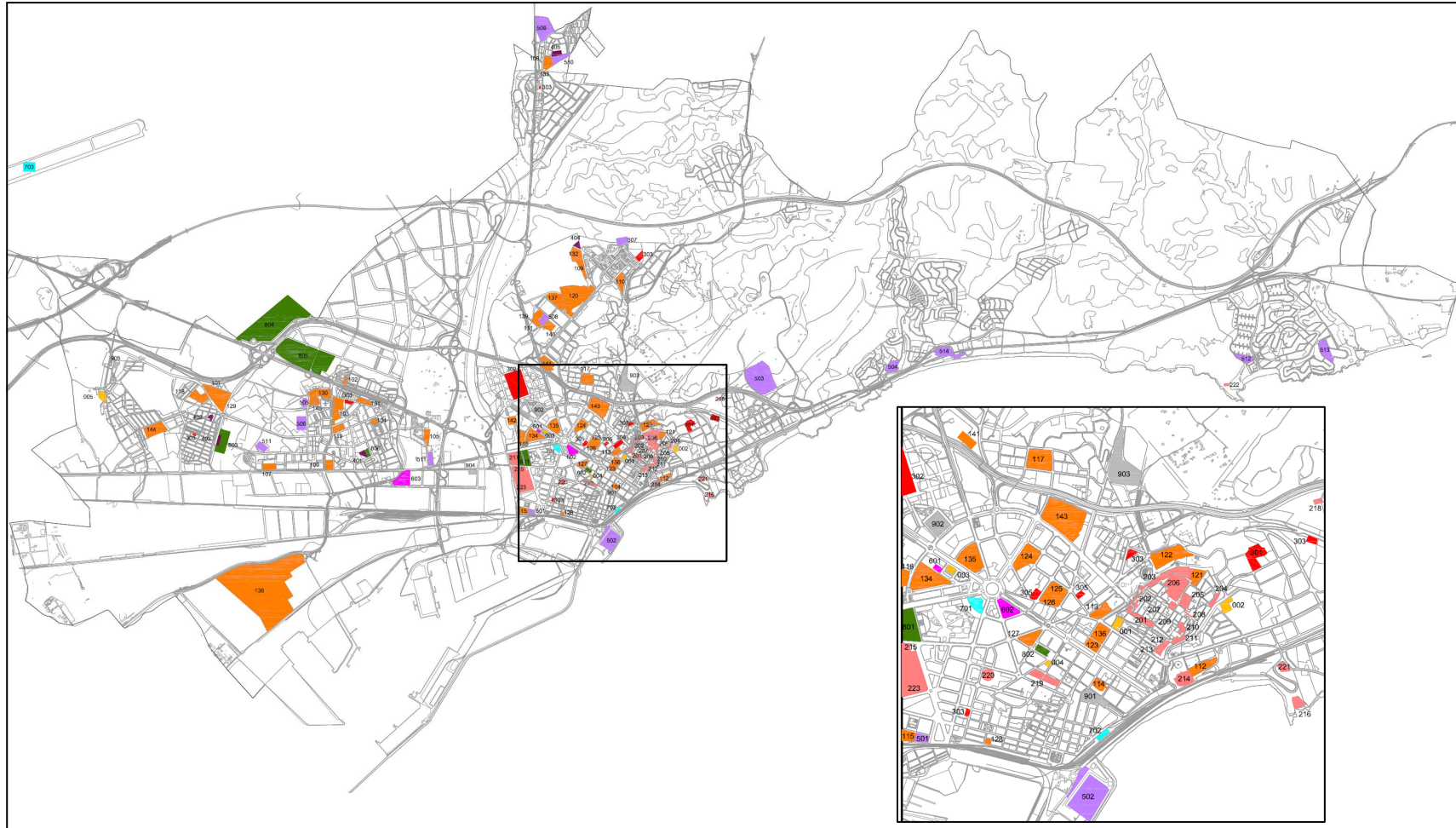
A la taula i figura següents es llisten i ubiquen els principals equipaments de la ciutat:

Taula 4.3. Equipaments del municipi de Tarragona

<p><b>EQUIPAMENTS ADMINISTRATIUS</b></p> <p>001 AJUNTAMENT 002 DIPUTACIÓ 003 JUTJATS 004 CORREUS 005 AJUNTAMENT DE LA CANONJA</p>	<p>139 ESCOLA NORMAL 140 ESCOLA TALLER D'ART 141 COL·LEGI SANT RAFAEL 142 COL·LEGI 143 UNIVERSITAT 144 CEIP LA CANONJA 145 INSTITUT GAUDÍ</p>	<p><b>EQUIPAMENTS ESPORTIUS</b></p> <p>501 POLIESPORTIU 502 PORT ESPORTIU/ZONA LÚDICA I D'OCI 503 CLUB GIMNÀSTIC 504 ZONA ESPORTIVA 505 VELÒDROM 506 POLIESPORTIU CAMP CLAR 507 POLIESPORTIU 508 PISTES ESPORTIVES 509 CAMP DE TIR 510 POLIESPORTIU 511 CAMP DE FUTBOL 512 ZONA ESPORTIVA LA MORA 513 ZONA ESPORTIVA CALA TAMARIT 514 CIUTAT DEL REPÒS</p>
<p><b>EQUIPAMENTS EDUCATIUS</b></p> <p>101 CEIP BONAVIDA 102 CEIP LA FLORESTA 103 CEIP ELS ÀNGELS 104 CEIP GUAL VILLALBÍ 105 CEIP RIUCLAR 106 CEIP CAMPLAR 107 CEIP EL MEDITERRANI 108 CEIP SANT SALVADOR 109 CEIP MARCEL·LÍ DOMINGO 110 CEIP SANT PERE I SANT PAU 111 CEIP PRÀCTIQUES 112 CEIP EL MIRACLE 113 CEIP SAAVEDRA 114 CEIP PAU DELCLOS 115 CEIP EL SERRALLO 116 CEIP CÉSAR AUGUST 117 CEIP PAX 118 CENTRE JOAN XXIII 119 CENTRE LA SALLE TORREFORTA 120 CENTRE LA SALLE TARRAGONA 121 LESTONNAC 122 CENTRE SANT PAU 123 CENTRE SANTA TERESA 124 CENTRE SAGRAT COR 125 CENTRE SANT DOMÈNEC 126 CENTRE CARMELITES 127 ACADÈMIA ROIG 128 C. MARE DE DÉU DEL CARME 129 IES BONAVIDA 130 IES CAMPLAR 131 IES TORREFORTA 132 IES SANT PERE I SANT PAU 133 SANT SALVADOR 134 IES MARTÍ FRANQUES 135 IES VIDAL I BARRAQUER 136 IES PONÇ D'ICART 137 IES COMTE DE RIUS 138 COMPLEX EDUCATIU TARRAGONA IES CAL·LIPOLIS / IES PERE MARTELL</p>	<p><b>EQUIPAMENTS CULTURALS</b></p> <p>201 MUSEU CASA CASTELLARNAU (s. XVIII-XIX) 202 PLAÇA DEL PALLOL 203 PASSEIG ARQUEOLÒGIC (s. II-II a C) 204 PORTAL DE SANT ANTONÍ (s. XVIII) 205 ANTIC HOSPITAL DE SANTA TECLA (s. XII-XIV) 206 CATEDRAL (s. XII-XIV) 207 PORXOS GÒTICS 208 MUR DEL FÒRUM PROVINCIAL (s. I d C) 209 MUSEU D'ART MODERN 210 BARRI JUJEU 211 MUSEU NACIONAL ARQUEOLÒGIC 212 MUSEU DE LA ROMANITAT (PRETORI) 213 MUSEU DE LA ROMANITAT (Circ. s. I) 214 AMFITEATRE ROMÀ (s. II) 215 FÒRUM LOCAL 216 FORTÍ DE LA REINA 217 CONJUNT TARDUROMÀ DEL FRANCOLÍ 218 ERMITA DE LA SALUT 219 FÒRUM ROMÀ 220 PLAÇA DE BRAUS 221 FORTÍ DE SANT JORDI 222 TORRE DE LA MORA 223 NOU MUSEU ARQUEOLÒGIC</p> <p><b>EQUIPAMENTS SANITARIS</b></p> <p>301 HOSPITAL NTRA. SRA. DE LA SALUT 302 HOSPITAL DE TARRAGONA JOAN XXIII 303 CENTRE D'ASSISTÈNCIA PRIMÀRIA 304 CREU ROJA 305 CENTRE SANITARI</p> <p><b>EQUIPAMENTS SOCIALS</b></p> <p>401 CENTRE CÍVIC 402 LLAR DE JUBILATS 403 CENTRE CÍVIC 404 CENTRE CÍVIC 405 CENTRE CÍVIC</p>	<p><b>EQUIPAMENTS SEGURETAT I EMERGÈNCIES</b></p> <p>601 POLICIA NACIONAL 602 GUARDIA URBANA 603 BOMBERS</p> <p><b>TERMINALS DE TRANSPORT PÚBLIC I COL·LECTIU</b></p> <p>701 TERMINAL D'AUTOBUSOS 702 ESTACIÓ RENFE 703 AEROPORT</p> <p><b>EQUIPAMENTS COMERCIALS</b></p> <p>801 CENTRE COMERCIAL PARC CENTRAL 802 MERCAT 803 MERCAT SETMANAL 804 CENTRE COMERCIAL LES GAVARRES 805 CENTRE COMERCIAL CARREFOUR 806 MERCAT</p> <p><b>ALTRES</b></p> <p>901 PALAU FIRAL I DE CONGRESSOS 902 PRESÓ 903 CEMENTIRI 904 TANATORI 905 CEMENTIRI</p>

Font : Estudi d'Avaluació de la Mobilitat Generada (EAMG) del POUM de Tarragona, 2007

Figura 4.4. Ubicació dels equipaments al municipi de Tarragona



## AGENDA 21 LOCAL DEL MUNICIPI DE TARRAGONA (MEMÒRIA)

*Font: Estudi d'Avaluació de la Mobilitat Generada (EAMG) del POUM de Tarragona, 2007*



#### 4.3.4 ESPAIS VERDS URBANS, ESPAIS LLIURES I ESPAIS PERIURBANS

S'ha comprovat que l'existència d'espais enjardinats o amb vegetació dins la ciutat, que en major o menor grau introdueixen elements "naturals" en entorns urbans, millora la qualitat de vida i percepció dels ciutadans envers el medi urbà, alhora que aconsegueix una funció ambiental (creació d'ombres, apantallament acústic, retenció de la contaminació atmosfèrica, etc.) i social destacable.

Així s'entén per "verd urbà" aquells espais de la ciutat on es produeix aquesta penetració d'elements naturals, ja sigui en forma de parcs o jardins, amb la presència d'arbrat, masses d'aigua o elements de jardineria en els carrers.

Per a la mesura del verd urbà és comunament acceptat el càlcul de la superfície enjardinada per cada habitant i pot ser acceptat en quant a mesura objectiva. Però s'ha de tenir en compte que la creació de parcs urbans no és la única manera d'introduir el verd dins la ciutat; també s'ha de contemplar la potencialitat dels carrers arbrats i la generalització de les fonts i elements de jardineria entre el mobiliari urbà. El "verd" no ha d'estar reclòs dins els parcs, sinó que s'ha d'intentar generalitzar la seva presència, en la mesura del possible, en tot l'àmbit de l'espai públic.

##### a) Zones verdes urbanes

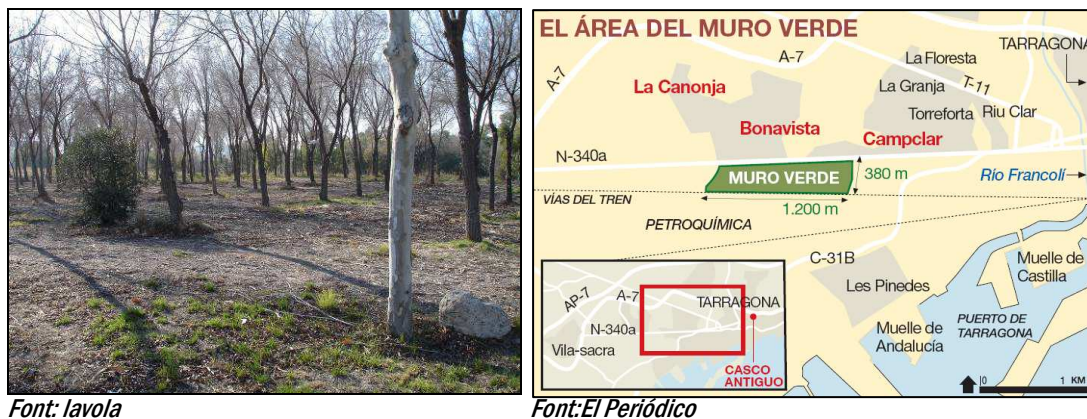
Segons informació facilitada pel Departament de Parcs i Jardins de l'Ajuntament de Tarragona, la figura 4.19. ubica les zones verdes del municipi en les quals es du a terme algun tipus d'intervenció des dels contractes de manteniment vigents.

En els contractes de manteniment i gestió de les zones verdes del municipi estan incloses zones verdes, parcs, jardins, independentment del nivell d'urbanització que tinguin, però també s'inclouen els recintes municipals amb algun tractament de jardineria com col·legis, recintes museístics, culturals, centres cívics, places, etc...

A data de redacció del present document, hi ha 4 contractes amb 3 empreses per dur a terme les tasques de manteniment de les zones verdes, parcs i jardins del municipi de Tarragona. Concretament són l'empresa Agrotarraco, que tenen dos contractes i gestionen aproximadament la meitat del municipi, Onada, empresa de gent amb discapacitats i Urbaser.

Sovint, algunes zones verdes del municipi són víctimes d'actes vandàlics que suposen destrosses en el mobiliari urbà importants i d'altres tenen una qualitat urbana millorable detectant, per tant, una manca de gestió. Un exemple de la manca de gestió d'un espai verd del municipi és el Mur Verd, pantalla vegetal ubicada entre les zones residencials i industrials de ponent, que va patir un incendi recentment a causa de la manca de manteniment, la presència de rebuig i la sequedat de la zona. Des del 1990 quan es va iniciar el projecte la majoria dels arbres han mort i les tasques de manteniment de l'espai són gairebé inexistents. Darrerament ha sortit publicat que l'Ajuntament planteja la possibilitat d'ubicar-hi un parc solar.

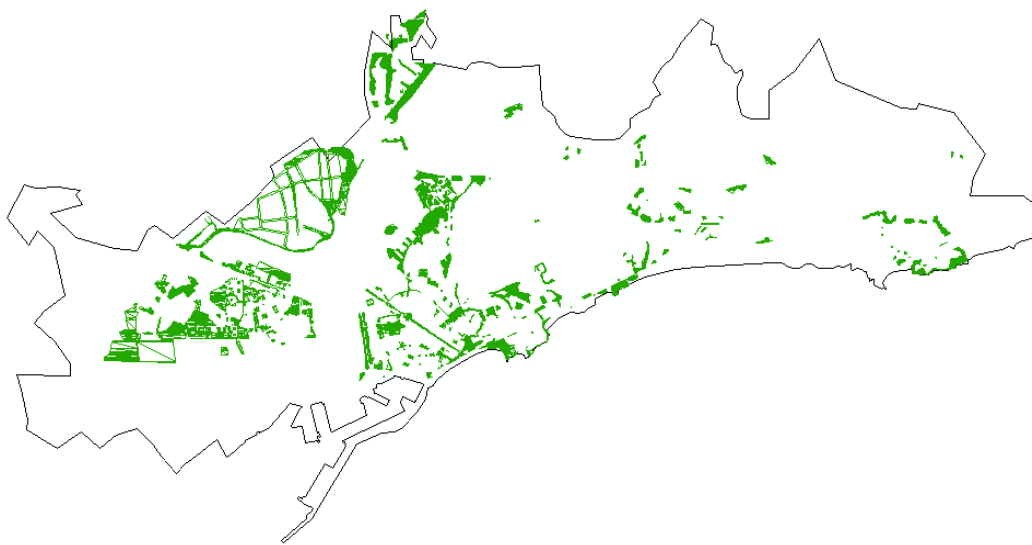




Font: lavola

Font: El Periódico

Figura 4.5. Zones verdes del municipi de Tarragona



Font: Parcs i Jardins. Ajuntament de Tarragona, 2005

La informació referent a les zones verdes del municipi no s'actualitza des del 2005, no obstant s'observa que la majoria de les zones verdes del municipi s'ubiquen a la zona de ponent (38%) i nord (34%) de Tarragona, coincidint amb els sectors del municipi més antropitzats i, per tant, amb menys vegetació natural. Concretament, la superfície total de zones verdes urbanes (tot i que cal tenir en compte que es consideren alguns carrers arbrats com a zones verdes, p.ex. Rambla Nova) és de 371,45 ha i la distribució de les mateixes per zones<sup>2</sup> del municipi de Tarragona és la que es mostra a continuació:

<sup>2</sup> Zona Nord: Polígon. Industrial Riular, Sant Salvador y Sant Ramon y Sant Pere i Sant Pau fins a l'autovia; Zona Llevant: des de Via Augusta, a l'alçada de l'escala del Miracle, Camí de la Cuixa fins al final del terme, Urbanitzacions incloses; Zona Centre: Limitat pel Riu Francolí, l'Escala del Miracle i l'Autovia; Zona de Ponent: Del Riu cap al límit amb Vila-seca, Constantí i Reus.

Taula 4.4. Distribució de les zones verdes urbanes per zones al municipi

	TARRAGONA NORD	TARRAGONA LLEVANT	TARRAGONA CENTRE	TARRAGONA PONENT	TOTAL TERME
Zones Categoria A (m <sup>2</sup> )	17.318	7.267	141.367	11.205	177.157
Zones Categoria B (m <sup>2</sup> )	139.329	101.991	155.513	201.497	598.330
Zones Categoria C (m <sup>2</sup> )	178.139	125.205	30.213	95.477	429.034
Zones Categoria D (m <sup>2</sup> )	910.328	493.409	19.293	1.086.945	2.509.975
<b>SUPERFICIE TOTAL DE ZONES VERDES</b>	<b>1.245.114</b>	<b>727.872</b>	<b>346.386</b>	<b>1.395.124</b>	<b>3.714.496</b>

Les categories de les zones verdes segueixen el següent criteri:

- ZONA VERDA TIPUS A. Zona verda amb unes necessitats de manteniment intensiu, parcs d'alt grau d'utilització i/o baix grau de mecanització, grans necessitats de recursos. També zones verdes amb un grau de dificultat de manteniment més alt que l'habitual. Necessitats per al manteniment 0'75 UTH/ha.
- ZONA VERDA TIPUS B. Zona verda amb unes necessitats de manteniment mitjà. Parcs o jardins amb elevada proporció de paviments durs de baixos requeriments de conservació, jardins o places amb grau d'utilització mitjà. Necessitats 0'35 UTH/ha.
- ZONA VERDA TIPUS C. Elements de verd viari, mitjanes, illetes de regulació del trànsit, jardineres viàries, etc. També es classifiquen en aquest tipus els parcs extensius que tenen elements esporàdics d'alt requeriment de recursos per a la seva conservació (font, arbres monumentals, sistemes de reg no automatitzats, etc.). Necessitats per al manteniment 0'25 UTH/ha.
- ZONA VERDA TIPUS D. Zones verdes sense urbanitzar, zones verdes amb vegetació naturalitzada i/o forestal, totes amb un tractament extensiu respecte al seu manteniment. També parcs d'alt grau de mecanització o zones de baix requeriment de recursos. Necessitats per al manteniment 0'12 UTH/ha.

Segons la taula de distribució d'àrees verdes urbanes per zones s'observa que la majoria són de tipus D (68%), és a dir, zones verdes sense urbanitzar o amb tractament extensiu pel seu manteniment i, per tant, amb unes necessitats de manteniment menors.

Ahora, s'ha de tenir en compte, però, que a banda de la presència de zones verdes, cal estudiar si són adequades en relació a la seva ubicació i integració amb els nuclis urbans, és a dir, com es

relacionen aquests espais amb les àrees urbanes, així com la seva gestió i manteniment. Amb això, és important que les zones verdes no es trobin ubicades en extrems dels nuclis urbans o en espais inconnexes per tal que tothom les pugui tenir a l'abast i fer-ne ús.

Segons informació obtinguda dels tallers del Consell Assessor, així com del Fòrum ciutadà, s'ha detectat una manca de zones verdes en alguns àmbits del municipi. Concretament, una de les problemàtiques territorials detectades pel Consell Assessor de l'Agenda 21 va ser la manca d'espais verds i de lleure accessibles per tothom i en el Fòrum ciutadà es va fer referència a la manca de qualitat dels espais verds existents.

Darrerament són diverses les notícies publicades que fan referència a projectes que des de l'Ajuntament s'han previst desenvolupar per millorar les zones verdes i els espais lliures del municipi i fer front a aquesta mancança detectada arran dels treballs de l'agenda 21 (veure recull de premsa). Segons això, a banda de la creació de petites zones verdes urbanes disseminades i la revitalització dels actuals parcs urbans, alguns dels projectes que l'Ajuntament darrerament ha fet públic que pretén desenvolupar són:

- Parc Urbà al costat del Campus Sescelades: està previst un gran parc urbà de 14 hectàrees al darrere de l'hospital de Joan XXIII amb àrees verdes, zones arbrades i basses amb plantes aquàtiques, 2 pistes poliesportives i zones de picnic. Es preveu que aquest espai suposi una millora notable de la façana fluvial del Francoí.

- Reformes al Parc Central: un altre dels projectes que s'han anunciat fa referència a una remodelació del Parc de la Ciutat amb la restauració de la Quinta de Sant Rafael com a centre d'interpretació de la natura. La restauració de l'edifici modernista, actualment abandonat, està previst que la duguin a terme joves de l'escola taller. Està previst canviar el nom del Parc "Rafael Puig i Valls" en homenatge al tarragoní que va inaugurar la festa de l'arbre.

- Horts socials: la posada en marxa de vuit horts socials al municipi té com a objectiu principal establir una relació intergeneracional entre avis i nens i que esdevinguin un punt de trobada per gent gran. Està previst que s'instal·lin al voltant dels centres cívics.

- Zona verda i oficines a la presó: amb el trasllat de la presó a la partida de Mas Enric, al Catllar, l'Ajuntament i la Generalitat han proposat reubicar en aquesta zona totes les oficines del Govern Català, que actualment es troben repartides per diferents espais de la ciutat de Tarragona, i el manteniment de l'espai de zona verda.

- Pla Director dels Espais Verds de Tarragona: projecte que pretén conservar una corona verda que connecti els principals espais naturals, forestals i d'esbarjo per la població amb els espais verds urbans del municipi. La principal funció del Pla Director és la connectivitat biològica i social, alhora la conservació i preservació dels espais lliures del municipi.

- Conversió del Parc de les Granotes en un jardí romà: amb la intenció de recrear un jardí de l'època romana està previst revitalitzar el Parc de les Granotes com a espai de benvinguda als visitants de l'amfiteatre millorant l'accessibilitat, restringint l'accés a la nit i instal·lant jocs per a nens..

- Adequació d'un jardí botànic al pont del Diable: un altre dels projectes anunciat és l'adequació d'un jardí botànic als entorns del Pont del Diable que es compondrà l'espècies autòctones.

- Condicionament de la riera de Riu Clar: està previst dur a terme una neteja profunda de l'espai de la riera de Riu Clar alhora que redactar una projecte de condicionament de la mateixa.

Tot i que actualment només es disposa d'una cartografia general que ubica les taques de zones verdes al municipi, està previst realitzar un inventari exhaustiu amb aplicatiu GIS que incorpori dades concretes de cadascuna de les zones verdes del municipi (distribució de l'espai, elements que hi conté, plantes, etc.). Aquesta informació suposarà una millora de la gestió dels espais verds.

#### b) Arbrat viari

A banda de l'efecte estètic de la presència d'arbrat en les places i carrers de les ciutats, aquests també tenen altres efectes positius com poden ser la creació de zones d'ombra a l'estiu, l'absorció de contaminants atmosfèrics, la regulació del microclima local, la reducció de la contaminació acústica pel seu efecte d'apantallament o la de servir de refugi o cau a diverses espècies de fauna, entre d'altres.

La distribució de l'arbrat viari està directament relacionada amb les dimensions dels carrers i de les espècies arbòries. Com a criteris estàndards<sup>3</sup> s'estableix que un carrer és potencialment "arbrable" si té com a mínim uns 9 metres d'amplada entre façanes. La distància mínima de l'eix de l'arbre a la línia d'edificació és de 2 metres (3,5 m per les espècies de gran port); a més l'arbrat ha de respectar, sense envair, una amplada de vorera de 2,5 metres, així com una alçada de pas de vianants lliure de branques a 2,25 metres. Amb tot això, en els projectes de nova urbanització es considera que l'amplada mínima de la vorera per poder ubicar arbrat viari ha de ser de 4 metres, mentre que per projectes de reforma de carrers arbrats, l'amplada mínima és de 2,6 metres (per arbres de port petit). En qualsevol cas es poden fer tantes variacions del model com es desitgi sempre i quan es garanteixi una amplada lliure d'obstacles suficient en la vorera.

Tot i que no es disposa d'un inventari actualitzat i exhaustiu de l'arbrat viari al municipi, es detalla a continuació una relació dels carrers arbrats amb, aproximadament, el nombre d'arbres segons dades del 2005:

---

<sup>3</sup> "Las funciones del árbol en el medio urbano" J. Selga

Taula 4.5. Carrers arbrats de Tarragona per zones (2.005)

Carrers arbrats		Nombre d'arbres
<b>ZONA NORD</b>	S. Salvador	64
		76
	S. Ramon	1.134
	Blanca d'Anjou	5
	Diversos carrers de SPiSP	197
	Camí Pont del Diable	44
	Catalunya, plça	40
	Comas i Maduell	38
	Gramunt i Subiela	15
	Marcel·lí Domingo	45
	Miquel Servet	43
	Molas Sabaté	41
	Paisos Catalans	882
	Pi i Margall	110
	Rambla	44
	S Auguri	5
	S Eulogi	5
	Serra Vilaró	57
	Violant d'Hongria	144
	Accés Zona Educativa	20
	Polígon Riuclar	1043
	Altres arbres	200
	<b>TOTAL</b>	<b>4.252</b>

Font: Ajuntament de Tarragona. Parcs i Jardins (2005)

Carrers arbrats		Nombre d'arbres
<b>ZONA LLEVANT</b>	Av. Del Mediterrani	150
	Altres La Mora	228
	Camí dels Cossis	21
	Passeig Marítim Rafael Casanova	73
	Via Augusta	148
	Camí de la Cuixa	25
	Giuseppe Verdi	20
	W. Amadeus Mozart	123
	L. van Beethoven	82
	Johan Sebastian Bach	66
	Enric Granados	54
	Antonio Vivaldi	18
	Internet	62
	Joan Fuster Ortells	181
	Salvador Espriu	110
	Llorenç Vilallonga	105
	Camí Ermita de la Salut	34
	Josep Pla	22
	Carles Riba	22
	Josep Carner	23
	Josep M <sup>a</sup> Segarra	40
	Narcís Ollé	38
	Mercè Rodoreda	110
	Vicent Andrés Esteller	20
Platja Arrabassada	84	
Altres	1.150	
<b>TOTAL</b>	<b>3.009</b>	

Font: Ajuntament de Tarragona. Parcs i Jardins (2005)



	Carrers arbrats	Nombre d'arbres
<b>ZONA PONENT</b>	<b>LES GAVARRES</b>	536
	<b>LA FLORESTA</b>	
	Carretera d'accés a La Floresta	17
	Carrer paral·lel a CN-420	15
	Aparcament davant de CN-420	38
	Aparcament Bloc Castanyer	12
	<b>PARC RIUCLAR</b>	
	Zona aparcament blocs 1 i 2	31
	Zona interblocs ASESÀ i ALENA	30
	<b>TORREFORTA</b>	
	Riu Fluvià	30
	Amposta	21
	Tortosa	4
	Plaça Mossèn Pau Canyelles	13
	Garona	48
	Prades	2
	Riu Montsant	94
	Riu Glorieta	46
	Riu Foix	22
	Nou Centre	104
	<b>ICOMAR</b>	
	Carrer accés a Icomar i circumval·lació	59
	Carrer davant cotxeres	15
	<b>RIUCLAR</b>	
	Carrer davant les Hortes	30
	Zona poliesportiu	12
	Placeta davant Llar de jubilats	7
	<b>PP-14</b>	
	CN-340	38
	Autovia de Salou	42
	<b>LA GRANJA</b>	
	Montferri	12
	Francolí	6
Secuïta	24	
Gran Canària	144	

	Carrers arbrats	Nombre d'arbres
<b>ZONA PONENT</b>	Mora d'Ebre	43
	Deltebre	41
	Falset	41
	Menorca	20
	Illes Balears	16
	Gran Canària	31
	Tenerife	136
	Sant Benilde	57
	Gaià	12
	<b>CAMPCLAR</b>	
	Avinguda President Tarradelles	349
	Vial paral·lel a la CN-340	294
	Plaça Riu Onyar	20
	Riu Segre	266
	Riu Llobregat	65
	Plaça Major Campclar	39
	Plaça entre Ter i Llobregat	16
	<b>BONAVISTA</b>	
	Av. Carrasco i Formiguera	158
	Camí de la Partió	50
	Carrer U	76
	Carrer Onze	14
	Carrer Dotze	26
	Carrer Vint	70
	Carrer Vint-i-u	2
	Carrer Vint-i-dos	32
	Carrer Vint-i-sis	47
	Constitució	24
	Catorze	49
	Rambla Bonavista	77
	Altres arbres	305
	<b>TOTAL</b>	<b>3828</b>

Font: Ajuntament de Tarragona. Parcs i Jardins (2005)

## AGENDA 21 LOCAL DEL MUNICIPI DE TARRAGONA (MEMÒRIA)

	<b>Carrers arbrats</b>	<b>Núm.arbres</b>
<b>ZONA CENTRE</b>	Alguer	37
	Andorra	74
	Anselm Clavé, plaça	32
	Armanyà	3
	Argentina	41
	Anselm Clavé, C/	8
	Baixada Peixateria	12
	Baró IV Torres	45
	Colon	139
	Canyelles	20
	Carros, plaça dels	37
	Comerç	15
	Caputxins	51
	Catalunya, avinguda	253
	Castellarnau	27
	Cervantes	21
	Companyes	50
	Coques	27
	Cronista Sessé	33
	Catalunya, av	221
	Covadonga	9
	Dames i Vells	2
	Doctor Mallafré	26
	Descalços	2
	Escorxador	4
	Escultor Verderol	56
	Enric D'Ossó	60
	F. Bastos	17
	Felip Pedrell	12
	Ferrers	1
	Frederic Mompou	15
	Frai A. Cardona i Grau	10
	Font, plaça de la	38
	Fòrum	3
	Germandat de Jesús Natzarè	4
	Infants, Pl.	24
Eivissa	38	
Ixart	37	
Hernández Sanahuja	35	
H.Anglés	23	
Jaume I	14	
Joana Jugan	80	
J.B. Plana	51	
J. Irla	8	
Josepa Massanés	20	
J. Miró	38	

Josep M <sup>a</sup> Malato	20
La Popular	15
Lleida	7

<b>Carrers arbrats</b>	<b>Núm.arbres</b>
Mallorca	48
Manuel de Falla	13
Mare de Deu de la Mercè	4
Misericòrdia	31
Montoliu	248
Nou de Sant Pau	27
Nou de S. Oleguer	10
Orosi	16
Orleans	38
Pin i Soler	97
Palmeres, Pg.	136
Pau Casals	27
Pere Martell	150
Pallol	9
Pla de Palau	3
Ponent, plaça de	12
Pintor I. Mallol	27
Prat de la Riba	102
Pare Palau	31
P. F. Macià	129
Ramón y Cajal	179
Reding	40
Ritort i Faus	94
Rambla Nova (Cocq)	209

Rambla Nova	74
Reial	111
Rambla Vella	106
Rovira i Virgili	185
Rei, plaça del	6
Rovellat	25
Rosa Venés	5
Ruíz i Porta	16
S Antoni M <sup>a</sup> Claret	159
S Francesc	56
Salvador Urpí	15
S. Magí	7
S. Miquel	88
S Pau	1
Sevilla	23
Torroja	26
Tarraco	7
Torres Jordi	54
Unió	1
Vidal i Barraquer	66
Via del Imperi	48
Vilches Domínguez	27
Altres arbres	250
Arbrat PP-2	993
<b>TOTAL</b>	<b>5.977</b>

Pel que fa referència a les espècies, no existeixen uns criteris clars d'elecció de la planta i, en alguns casos, els arbres plantats no han estat els més adequats per a les característiques i les dimensions de l'espai. Es detecta també una manca de coordinació i seguiment de les obres contractades a empreses externes, concretament pel que fa a les característiques i ubicació dels arbres, però també en altres aspectes que no són matèria d'aquest apartat, la qual cosa comporta que a vegades es portin a terme intervencions contradictòries o redundants en la via pública. No obstant, es prioritza la planta autòctona, tot i que sovint per temes ornamentals s'escull altre tipus de planta.

El manteniment el duen a terme les mateixes empreses de jardineria i les tasques, que les decideix la mateixa empresa sota la direcció del departament de Parcs i Jardins, són bàsicament la poda.

### c) Altres espais lliures i espais periurbans

Com ja s'ha esmentat abans, no únicament els parcs i jardins tenen la funció d'esbarjo i alleugeriment de la duresa de l'entorn urbà, sinó que hi ha tot un seguit d'altres espais propers a la ciutat, com zones rurals, platges, etc. que també compleixen funcions similars.

## Platges

## AGENDA 21 LOCAL DEL MUNICIPI DE TARRAGONA (MEMÒRIA)

Les platges i el litoral de Tarragona, a més de ser un dels principals atractius turístics del municipi, exerceixen altres funcions ben rellevants. Així, les platges del municipi representen un espai obert al mar de gairebé sis quilòmetres i mig de longitud amb el qual fa façana bona part del nucli urbà de la ciutat de Tarragona, la muralla romana, el nucli antic i algunes urbanitzacions de llevant, a banda de constituir, conjuntament amb el passeig marítim paral·lel, una de les zones de passeig més populars de la vil·la. No cal dir, que durant els mesos d'estiu, també constitueixen la principal zona d'esbarjo i repòs per a bona part de la població.

Algunes de les platges, de caràcter més urbà estan dotades de mobiliari urbà i altres equipaments per tal de facilitar-ne l'ús tals com dutxes, papereres, quioscs, rampes i passarel·les d'accés a la sorra, etc. Igualment existeix un servei de neteja de la platja i de vigilància de la creu roja. D'altra banda, l'elevada freqüentació i ús de les platges del municipi, juntament amb les tasques de manteniment que s'hi realitzen actualment, fa que resulti incompatible amb el desenvolupament de les comunitats vegetals pròpies de les platges de sorra i amb la normal dinàmica costanera i de formació de dunes.



Font: lavola

D'altres platges, més allunyades de les zones urbanitzades i del nucli central de Tarragona, disposen de menys serveis i els accessos són una mica més dificultosos però, contràriament, s'ubiquen en un marc natural inigualable i un paisatge que fa difícil d'imaginar-se que ens trobem prop d'una capital de comarca. En algunes d'aquestes platges ubicades més a llevant, encara s'hi poden trobar espècies de flora i fauna interessants com comunitats de savinar litoral (*Juniperitum lyciae*), estepa floral (*Halimium halimifolium*) espècies de criptògames, de plantes inferiors, líquens i bolets, espècies vegetals representatives de la màquia i brolla litoral que són hàbitats d'interès comunitari, etc.

### Espais periurbans

Així mateix, existeixen determinats espais fora del nucli urbà, però a tocar d'aquest, que també són utilitzats sovint pels ciutadans de Tarragona com a zones de passeig i d'esbarjo. Entre aquests espais es poden destacar els següents:

- Delta del Gaià
- Camins rurals i paral·lels als cursos del Francolí i el Gaià
- Pont del Diable
- El Mèdol
- Bosc de la Marquesa i Punta de la Móra
- Coves del Llorito i Ermita de Mare de Déu del Llorito
- Zona del Catllar/Mas Enric
- Ermita de Mare de Déu de la Salut
- Zona boscosa del Gurugú
- La Savinosa
- La Budellera
- Entre d'altres..

Amb el Pla Director dels Espais Verds de Tarragona es pretén connectar tots aquests espais periurbans amb les zones verdes urbanes i afavorir la connectivitat biològica i social, així com la conservació dels espais. Dins d'aquest projecte, que es pretén desenvolupar per fases, s'integrarà la senyalització dels camins, el desenvolupament d'un camí de Ronda, itineraris naturalístics, etc.. Aquest projecte suposarà una millora notable de la qualitat dels espais per l'oci i l'esbarjo de la població, oferint recorreguts paisatgístics pel coneixement de l'entorn, ja que actualment només en alguns trams de costa del municipi el Camí de Ronda es troba condicionat tot i que força abandonat per la manca de manteniment. Alhora, també suposarà una millora per aquells espais costaners que queden inconnexos o aïllats i que fins i tot poden resultar perillosos.

#### 4.3.5 QUALITAT DE L'ESPAI URBÀ

La qualitat de Tarragona, a grans trets, es pot considerar millorable tot i que, com és d'esperar, el municipi gaudeix d'àmbits amb una qualitat urbana variable. Les etapes de creixement que han tingut lloc al municipi de Tarragona han marcat, en gran mesura, l'actual qualitat de l'espai urbà. Així doncs, no trobem la mateixa qualitat dels diferents espais públics a la zona més nova del nucli urbà de Tarragona, que als barris de ponent o a les urbanitzacions de llevant.

Concretament, el creixement explosiu que va tenir lloc durant les dècades de la immigració de mitjans del segle passat, i que es caracteritza pel desenvolupament ràpid d'alguns barris perifèrics i amb certes mancances (manca d'equipaments, de zones verdes, etc.), s'ha arrossegat fins a l'actualitat en alguns àmbits. És per això que en alguns barris perifèrics de Tarragona la qualitat de l'espai urbà és millorable en molts sentits.

Alhora, els espais intermedis entre els barris perifèrics del centre urbà sovint tenen aspecte d'abandó i queden com a espais obsolets entre mig de dues trames urbanes. Aquests espais també poden millorar-ne la qualitat i esdevenir una zona potencial de connexió entre barris que permeti gaudir a la població d'espais per l'esbarjo i l'oci (per exemple zones verdes, parcs, passeigs, etc..).



Altres zones de transició on la qualitat urbana és millorable en la major part del municipi, són zones que separen l'àmbit industrial i l'urbà, és a dir, aquelles zones on s'hi pot trobar una certa mixticitat d'usos. Amb això, seria interessant dur a terme actuacions de millora de l'entorn en aquestes zones divisòries per tal de millorar la qualitat de l'espai urbà. L'adaptació de tots aquests espais suposaria una millora socioambiental important dels barris de ponent.

Pel que fa referència als àmbits fluvials que discorren per àrees urbanes cal millorar-ne la seva qualitat donat que suposen un valor afegit per la població pel fet de permetre disposar d'un espai natural, obert i de lleure a dins de la ciutat. Amb això, hi ha alguns trams on s'hi troben abocaments incontrolats de residus a l'àmbit fluvial i a la llera, alhora que zones de l'àmbit fluvial on el manteniment de la vegetació és mínim i que caldria millorar-lo. Seria interessant, per tant, en el marc d'un Pla de millora i ordenació d'usos, restaurar i naturalitzar els ecosistemes de ribera del Francolí per tal de millorar-ne la qualitat de l'entorn i, a partir de la recuperació del bosc de ribera, millorar les condicions per la fauna i adaptar un camí fluvial per la població. En el cas de l'entorn del riu Clar, seria interessant recuperar aquest espai seminatural i l'antiga llera al seu pas pels barris. Es mostren a continuació dos trams del riu Francolí per tal de diferenciar tractaments diferents de la llera fluvial:



Font: La vola

D'altra banda, cal tenir en compte la qualitat de les cares "més populars" del municipi donat que són les primeres que observa un visitant. Aquestes són, evidentment la façana marítima i els principals accessos a la ciutat. En el cas de la façana marítima, tot i la presència d'elements fragmentadors i amb cert impacte paisatgístic (pas del ferrocarril, presència del polígon industrial del Francolí, presència de càmpings, etc.) es pot dir que la qualitat és prou bona ja que les platges i el seu entorn tenen un aspecte i unes condicions que així ho determinen. Alhora, aquesta qualitat millorarà de manera notable si es tira endavant la proposta de desviament i soterrament de la línia ferroviària paral·lela a la costa, tot i que hi ha zones que necessiten una millora.



*Font: La vola*

Pel que fa referència al nucli urbà de Tarragona, en general, es pot dir que gaudeix d'una qualitat de l'entorn urbà correcta tot i que en determinades zones es podria millorar, pel que fa a la neteja viària, els actes vandàlics i el soroll nocturn.

Un exemple és la part baixa i la zona del port on, de dijous a dissabte, esdevé una gran zona d'oci molt freqüentada amb les conseqüències que això comporta.

Pel que fa a la via pública, que no deixa de ser espai públic, cal posar de manifest que existeixen un nombre considerable de carrers del casc urbà que tenen voreres inferiors a 90 cm, que es considera l'amplada mínima que hauria de tenir una vorera per permetre la circulació d'una persona en cadira de rodes, o fins i tot amb vorera inexistent (no confondre amb plataforma única que consisteix en no fer distinció entre calçada i vorera tot donant prioritat al vianant).

Alhora, hi ha algunes zones urbanes del municipi que presenten una clara manca de manteniment i vigilància i que suposen un perill per la població: mal estat del ferm del carrer, abandonament d'algunes zones dels barris de ponent (Camp Clar, Sant Salvador, i altres), fanals que no funcionen, desgast del mobiliari urbà, etc.. Actualment és la brigada municipal, mitjançant contractes amb empreses externes, l'encarregada del manteniment de l'obra civil i el mobiliari urbà. No obstant, per tal de fer front a aquestes mancances d'una manera més immediata, està previst crear una brigada d'intervenció ràpida que solucionarà en menys de 72 hores les reparacions menors. Els ciutadans podran comunicar les anomalies a un telèfon d'atenció al ciutadà que funcionarà les 24 hores del dia.

Aquestes àrees amb majors deficiències es detecten sobretot al nucli antic i als ravals que l'envolten però també en les barriades sorgides en la segona meitat del segle passat així com a algunes les urbanitzacions.



Font: La vola

A la part alta, on conflueixen factors històrics i turístics importants, la potenciació del comerç i del centre històric ha permès dur a terme actuacions de millora del barri, rehabilitant-lo en alguns casos, i aportant millores de l'espai urbà. A més, està previst en els 4 propers anys, a partir de la Llei de Barris, la part alta de Tarragona rebí una subvenció per part de la Generalitat que permetrà dur a terme un projecte integral que proposa millores físiques i urbanístiques del barri, així com la seva dinamització econòmica, cultural i turística. Algunes d'aquestes actuacions són la millora del paviment, la creació de una plaça pública a la zona del Pla de Palau, més zones verdes, la substitució de les antenes individuals, millora de determinats espais, informació dels monuments històrics, entre d'altres. Amb això s'espera una millora considerable del barri de la part alta.



Altres projectes previstos que suposaran millores en la qualitat i la reducció dels dèficits que pateixen algunes zones del municipi de Tarragona són el *Pla Integral de la Part Alta* (PIPA), el *Pla Integral de Camp Clar* (PIC), i les *Orientacions per a la elaboració de projectes d'iniciativa Urbana* (URBAN) presentat per Sant Salvador.

Altres problemes que influeixen en la qualitat de l'espai urbà del municipi són: el deteriorament i/o adequació d'algunes peces de mobiliari urbà, la proliferació de paneroles i gats abandonats en algunes zones i la presència de defecacions de gossos pels carrers de la ciutat. Per resoldre aquests problemes l'Ajuntament té previst contractar una empresa especialitzada en la lluita contra plagues urbanes, l'habilitació d'àrees especials per a gossos i la realització de campanyes d'educació cívica.



#### 4.3.6 PATRIMONI URBÀ

Al municipi de Tarragona, no exempt de la dinàmica general de moltes ciutats catalanes, la importància del fet històric no s'ha valorat durant anys, o no s'ha volgut valorar suficientment, fenomen que acompanyat per l'especulació genera una dinàmica de destrucció i d'alteració substancial de la morfologia urbana. La sintaxi que s'estableix a partir dels edificis d'interès històric-artístic s'ha vist alterada amb la desaparició de molts d'ells que havien d'haver estat respectats i que dissortadament no han sobreviscut a un determinat creixement urbà. Un dels objectius de la legislació urbanística, en especial al text refós de la Llei d'urbanisme de Catalunya, és reconduir aquesta dinàmica.

Data del mes de maig de 1979 l'acord de l'Ajuntament de Tarragona per la realització del Pla Especial de Protecció per la conservació i valoració del patrimoni històric-artístic del municipi. Amb això, el Pla General del 1985 i el del 1995 incorporen aquest Pla Especial amb les fitxes dels elements a protegir.

Segons la legislació vigent, tal i com determina l'article 58. 2. d. del Decret Legislatiu 1/2005, de 26 de juliol, pel qual s'aprova el text refós de la Llei d'urbanisme, el Pla d'Ordenació Urbanística Municipal (POUM) ha de determinar els valors arquitectònics, arqueològics, paisatgístics i mediambientals a protegir dins del sòl urbà. Alhora, l'article 59.1.d. del mateix DL 1/2005 indica que, dins la documentació del POUM, és necessari incloure el catàleg de béns a protegir. Per tant, per a aconseguir l'efectivitat de les mesures urbanístiques de protecció de monuments, edificis, jardins, paisatges o béns culturals, es redacta aquest catàleg de béns a protegir que, juntament amb les següents normes específiques, i d'acord a la legislació sectorial d'aplicació, formen part de la documentació imperativa del POUM.

Així, amb la inclusió dins del catàleg dels béns a protegir, l'administració fa de l'urbanisme una disciplina al servei del benestar ciutadà per a garantir els valors i trets identitaris. Un discurs d'aquest caire no sempre ha estat vigent en els que havien de ser responsables de la conservació de la forma urbana i dissortadament s'ha produït la desaparició d'edificis de gran importància artística i molt emblemàtics.

Per citar alguns exemples, les restes monumentals romanes com l'anomenat Pretori romà o la presència d'unes grans termes públiques, o de part d'un sector del circ romà, semblen no córrer el risc de ser destruïts, almenys aparentment, mentre que la Tarragona del segle XIX, amb el gran impuls del tràfic portuari i la gran embranzida que va tenir la ciutat gràcies a aquest moviment econòmic, sembla abocada a l'oblit.

Segons les conclusions del Taller Diagnosi del Consell Assessor de l'Agenda 21 es considera que la protecció del patrimoni cultural de Tarragona és insuficient i que es troba degradat i poc potenciat.

El passat mes de desembre del 2007 es va aprovar el Pla Director de Restauració de la muralla. El projecte preveu deu fases d'obres i el tram que es restaurarà primer té 70 metres entre la baixada del Roser i la plaça de l'Ensenyança.

Segons tot l'anterior, a continuació s'ha fet un resum de quines són les categories de protecció del patrimoni cultural de Tarragona que s'estableixen al catàleg de béns a protegir. Per informació concreta sobre els elements de patrimoni (BCIN, BCIL, o altres béns a protegir) es recomana consultar les corresponents fitxes descriptives de cadascun dels elements que s'inclourà al catàleg de béns a protegir del nou POUM<sup>4</sup> i l'Annex de Patrimoni de l'A21

### Categories de protecció

La classificació s'estableix segons les tres categories definides, per als béns immobles, a la Llei de Patrimoni Cultural Català: Categoria A, de Béns Culturals d'Interès Nacional (BCIN); la categoria B, de Béns Culturals d'Interès Local (BCIL); i la categoria C, d'altres béns integrants del patrimoni cultural català que cal protegir urbanísticament.

En els **Béns Culturals d'Interès Nacional** (BCIN) de categoria A, en cas de possibles conflictes entre el planejament, sigui general o derivat, prevaldran sempre els termes de la declaració com a BCIN sobre els plans i normes urbanístiques que afectin l'immoble, quedant subjectes a allò que disposi la legislació sectorial sobre aquests béns i l'Ajuntament vetllarà pel seu estricte compliment.

Alhora, l'Ajuntament elaborarà els instruments urbanístics de protecció exigits per la legislació en matèria de patrimoni per a regular la protecció de: Conjunts històrics, zones arqueològiques i les zones de protecció dels Béns Culturals d'Interès Nacional que ho requereixin.

D'altra banda, les fortificacions i construccions defensives tindran la consideració de Béns Culturals d'Interès Nacional d'acord a la Disposició addicional primera apartat 2 de la Llei del Patrimoni Cultural Català.

### Conjunt Històric Artístic de Tarragona

---

<sup>4</sup> El POUM aprovat inicialment el 15 de maig de 2006, es sotmetrà a una nova aprovació inicial el segon trimestre del 2007. Amb això, el catàleg de béns a protegir que acompanyarà el nou POUM aprovat inicialment, inclourà totes les determinacions que especifica l'informe de la Direcció General de Patrimoni Cultural de la Generalitat emès l'octubre del 2006.



El Conjunt Històric Artístic de Tarragona (Decret 652/1966 de 10 de març, BOE de 22 de març de 1966) estableix la Part Alta com a zona de declaració, una zona de respecte (o protecció) al seu voltant, i la totalitat de la ciutat de Tarragona pel que fa a les troballes arqueològiques.

En la zona de declaració serà d'aplicació directa el que es preveu a l'article 35.2. de la Llei 9/1993, de 30 de setembre, de Patrimoni Cultural Català respecte les intervencions en conjunts històrics d'interès nacional.

En la zona de respecte (protecció) s'hi tindrà especial cura amb l'alçada i el volum de les edificacions per preservar la silueta urbana i la visual exterior del centre històric.

Pel que fa a la resta de la ciutat i les zones d'expansió, la Declaració preveu la màxima protecció legal, Així, les restes arqueològiques de tot el municipi de Tarragona tenen la consideració de Bé Cultural d'Interès Nacional, com a zona arqueològica i es regiran per la Llei del Patrimoni Cultural Català i pels decrets que la desenvolupen.

L'any 2.000 es va afegir a la llista del Patrimoni Mundial de la UNESCO el conjunt arqueològic de Tàrraco. Són 15 els elements diferenciats, tots ells amb categoria BCIN, dels quals (12) la major part són del municipi de Tarragona. Aquests elements han de tenir la màxima protecció que contempli la legislació aplicable i totes les actuacions que es desenvolupin en aquests béns i el seu entorn seguiran, en la mesura del possible les recomanacions de la UNESCO en relació al patrimoni i de les entitats relacionades amb la seva gestió.

Al terme municipal de Tarragona hi ha altres béns que també són Patrimoni Mundial. Es tracta del conjunt d'abrils de l'Apotecari, abrils amb manifestacions d'art rupestre que formen part del conjunt d'Art Rupestre de l'Arc Mediterrani de la Península Ibèrica, inclòs en la llista de Patrimoni Mundial de la UNESCO l'any 1.998. El Conjunt d'abrils de l'Apotecari està declarat BCIN-Zona arqueològica.

### Monuments de gran extensió

Tota intervenció que afecti a les àrees protegides com a monuments de gran extensió estan sotmeses a la legislació vigent sobre patrimoni, sent preceptiu un estudi arqueològic tant de es estructures soterrades, en el cas de que s'afecti al subsòl, com un estudi de les estructures situades per sobre de la rasant per tal de preservar els elements arquitectònics que s'hagin pogut mantenir dels edificis històrics anteriors.

Pel que fa referència als **Béns Culturals d'Interès Local (BCIL)**, queden inclosos en aquesta categoria els béns culturals immobles del municipi de Tarragona que formen part del Catàleg del Patrimoni Cultural Català. Alhora, dintre la categoria B s'estableix una nova classificació en funció de les parts que cal conservar de cada BCIL:

- B1: edificis de categoria B que cal conservar en la seva integritat.
- B2: si el que cal preservar és l'estructura tipològica: façanes, elements privatis o comuns, etc.

- B3: edificis en els que cal preservar la façana i els elements estructurals que les consoliden
- B4: són elements aïllats que formen part d'edificis sense protecció o d'edificis catalogats per raó dels seus valors tipològics o de façana, però que es localitzen en zones no abastades per la protecció.
- B5: s'inclouen en aquesta categoria les zones urbanes que contenen elements que confereixen una morfologia característica a un determinat àmbit urbà, ja sigui pels valors del propi espai públic o dels edificis que el conformen. Els edificis protegits específicament en una fitxa de protecció ambiental rebran el mateix tractament que reben els edificis de categoria B amb valor de façana (B3).
- B6: Són les illes de la trama urbana que s'han de preservar per tractar-se de vestigis de models de creixement urbanístic de diferents moments històrics.
- B7 s'inclouen els elements urbans d'interès històric o artístic com escultures, fonts, inscripcions llatines i xemeneies, així com altres que tenen suficient entitat o valor paisatgístic però que han perdut el context arquitectònic que els va generar i que no requereixen d'una metodologia arqueològica per el seu estudi.

Per últim, hi ha **altres béns a protegir** que s'identifiquen amb la categoria C i, tot i no ésser BCIN o BCIL cal assegurar-ne la protecció dels seus valors. Al igual que amb la categoria anterior, s'estableixen subcategories que fan referència als les parts dels béns a protegir, és a dir, edificis amb valor d'estructura tipològica (façanes, elements privatis o comuns, etc.) (C2); edificis amb valor de façana (C3); elements aïllats d'edificis (que es poden preservar en el seu emplaçament o reubicar) (C4); i elements documentables o que cal documentar prèviament a la seva desaparició (C8).

## 4.4 ELS ESPAIS NO URBANS

En aquest punt s'analitzen els espais no urbans de que disposa el municipi de Tarragona descrivint els usos del sòl, la xarxa de camins i de vies rurals de que disposa, els espais naturals i agrícoles i la seva accessibilitat i el patrimoni rural del municipi.

### 4.4.1 USOS, SITUACIÓ I PLANEJAMENT

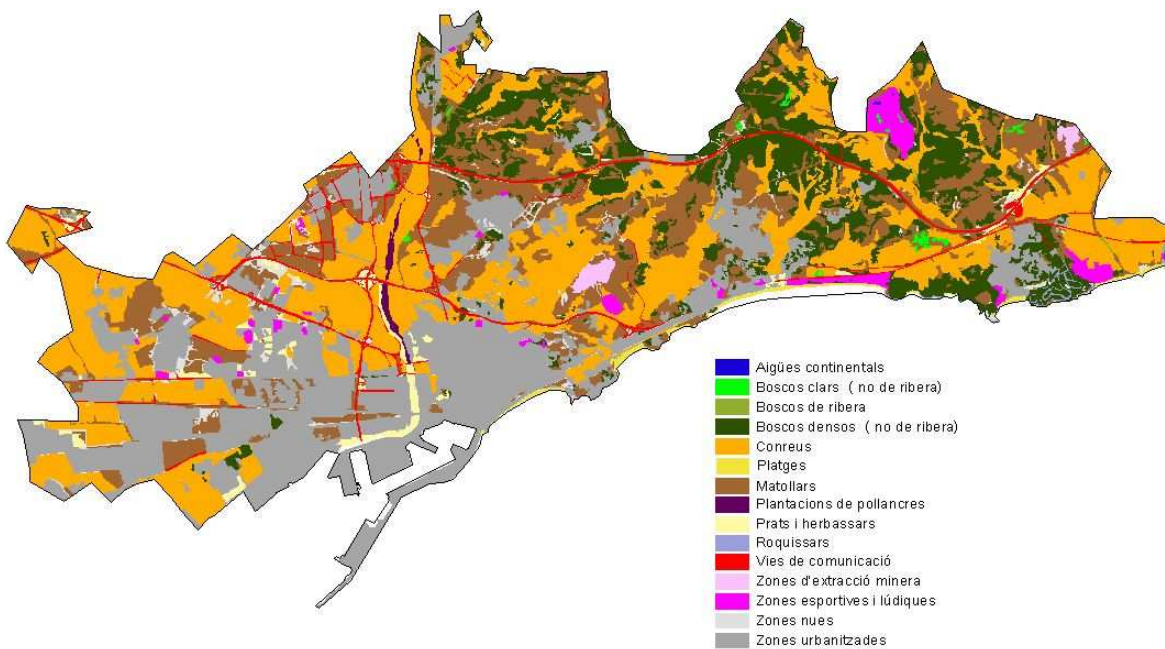
Segons els mapes de cobertes del sòl del CREAM del 2000 al municipi de Tarragona més d'una quarta part de la superfície es troba ocupada per conreus (31%) i hi ha una extensió considerable de zones urbanitzades i matollar (26 i 20% respectivament). A la següent taula i figura es mostra la distribució dels usos del sòl al municipi de Tarragona.

Taula 4.6. Cobertes del sòl a Tarragona

Coberta del sòl	Superfície (ha)	% respecte la superfície municipal
Aigües continentals	0,81	0,01
Boscors clars (no de ribera)	16,21	0,25
Boscors de ribera	2,54	0,04
Boscors densos (no de ribera)	834,17	12,96
Conreus	1994,43	30,98
Matollars	1309,46	20,34
Plantacions de pollancre	18,83	0,29
Platges	32,69	0,51
Prats i herbassars	88,84	1,38
Roquissars	10,20	0,16
Vies de comunicació	192,17	2,99
Zones d'extracció minera	30,27	0,47
Zones esportives i lúdiques	110,45	1,72
Zones nues	103,54	1,61
Zones urbanitzades	1693,85	26,31
<b>TOTAL</b>	<b>6438,45 ha</b>	<b>100%</b>

Font: Elaboració pròpia a partir de la cartografia de cobertes del sòl del CREAM, 2000

Figura 4.6. Cobertes del sòl a Tarragona

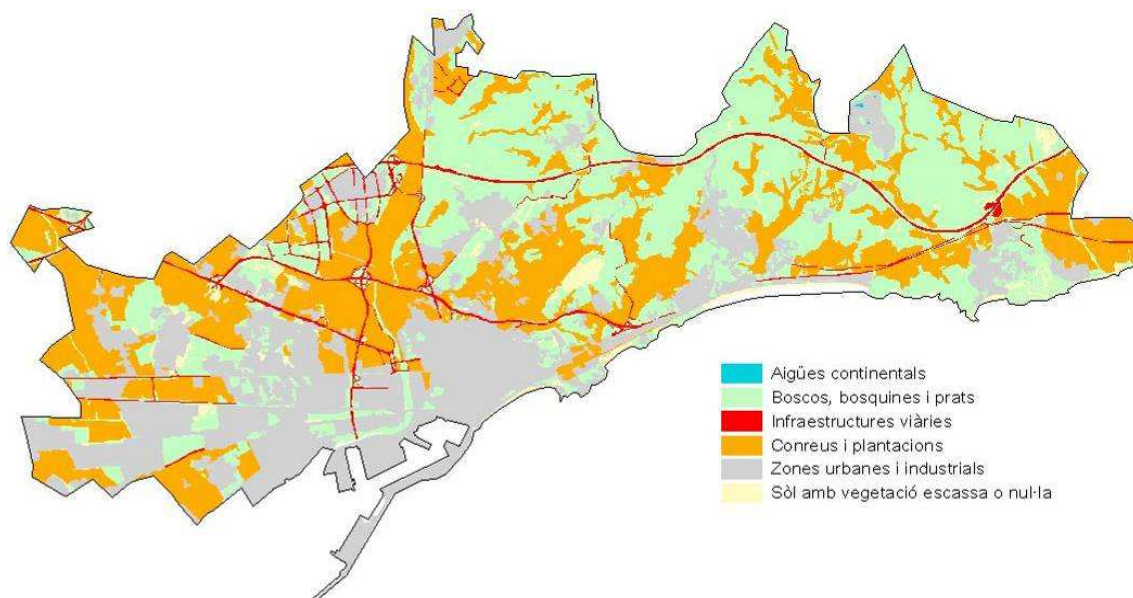


Font: Elaboració pròpia a partir de la cartografia de cobertes del sòl del CREAM, 2000

Segons el mapa anterior i agrupant les cobertes del sòl en tres grans categories es pot dir que el municipi es troba ocupat gairebé a parts iguals per zones urbanes (29,63%), zones forestals (34,97%) i zones de agrícoles (31,27%). Alhora, aquesta distribució es troba força sectoritzada de manera que trobem, d'una banda, que les zones urbanes i industrials ocupen la meitat oest del municipi i que s'ubiquen a la zona més propera a la costa; que les zones boscoses es concentren a la meitat est i més cap a l'interior; i finalment que les taques de conreu es troben més o menys distribuïdes arreu del municipi.

La següent figura mostra aquesta distribució tenint en compte que s'han considerat com a zones boscoses les categories de boscos clars, boscos densos, boscos de ribera, matollars i prats i herbassars, com a zones agrícoles els conreus i les plantacions i com a zones urbanes el sòl urbanitzat i les àrees industrials.

Figura 4.7. Sectorització dels usos del sòl a Tarragona



Font: Elaboració pròpia a partir de la cartografia de cobertes del sòl del CREAM, 2000

Tal i com s'observa a l'anterior imatge, l'espai urbanitzat del municipi és força alt ja que entre zones urbanes i industries representa el 30% del territori (1.907 ha).

La superfície ocupada per sòl forestal està molt per sota de la mitjana catalana: 35% al municipi de Tarragona enfront el 54% a l'àmbit català i, d'igual manera, la coberta de bosc pròpiament dit (boscos densos, boscos clars i bosc de ribera) també és menor que la mitjana del territori català: 13,2% a Tarragona enfront el 37% aproximadament a Catalunya. A l'àmbit del municipi de Tarragona la major part del terreny forestal es troba ocupat per matollar (1.309,46 ha que representen) cobrint gairebé una quarta part de l'àmbit municipal (el 20,34%).

De la superfície de sòl forestal pròpiament dit, un 3% es troba protegit pel PEIN, la Xarxa Natura 2000 o inclòs en alguna zona humida de l'inventari.

Segons informació facilitada pel Servei de Gestió Forestal de la Direcció General de Medi Natural dels Serveis Territorials del Departament de Medi Ambient de Tarragona, al municipi hi ha 4 finques on es duen a terme aprofitaments forestals. El total de la superfície d'aprofitament forestal és de 21,11 ha, distribuïdes amb les quatre finques. A la taula següent s'especifiquen el tipus d'aprofitament, la localització, la superfície afectada durant el període 2001-2006, a més d'altres dades d'interès.

Taula 4.7. Aprofitaments Forestals al municipi de Tarragona (2001-2006)

Data autorització	Finca	Propietari	Sup. finca (ha)	Sup. aprofitament (ha)	Espècie	Núm. Arbres	Fusta		
							Fusta (m <sup>2</sup> )	Trituració (tn)	Llenya (tn)
18/01/01	Torre de la Mora	Torre de la Mora, S.A.	16,09	14,21	Pi blanc	30	0,94	0,0	0,488
05/04/01	Mas de la Pubilla	Josefa Sanromà Gatell	8,59	4,40	Pi blanc	463	122,82	0,0	9,826
21/02/02	Torre de la Mora	Torre de la Mora, S.A.	16,09	2,00	Pi blanc	300	23,75	0,0	4,117
19/07/05	Mas de la Pubilla	Josefa Sanromà Gatell	8,59	0,50	Pi blanc	129	6,68	0,0	1,966

Font: Serveis Territorials del DMAH de Tarragona

També cal esmentar l'existència d'aprofitaments d'ús domèstic al municipi durant el mateix període (2001-2006):

Taula 4.8. Aprofitaments d'ús domèstic al municipi de Tarragona (2001-2006)

Data autorització	Finca	Propietari	Espècie	Núm. Arbres
13/10/2003	Mas Trabes	Domingo Ardevol Medina	-	-
20/03/2006	Camí Mas Sorde	José Llambrich Martí	Pi	3
29/05/2006	-	Josep Martínez Moreno	Pi	15
			Alzina	2

Font: Serveis Territorials del DAMH de Tarragona

Quan al sector agrari al municipi de Tarragona ha anat molt vinculat al creixement de la ciutat, a les dinàmiques ambientals i al flux de població. Concretament, a la fi del segle XIX, després de la fil·loxera es van començar a abandonar les terres agrícoles més pobres que havien estat dedicades al conreu de la vinya, començant a estendre's el conreu de l'avellaner, actualment majoritari. Des d'aleshores ambdós conreus són els que predominen en els sectors conreables de la regió, amb més o menys vaivens en les seves respectives extensions, acompanyats per superfícies no menyspreables d'oliveres, cereals, i alguns garrofers.

Alhora, la despoblació de les àrees rurals a partir de la dècada de 1960, el fenomen s'intensifica, sobretot a les zones que no poden sotmetre's a regadiu. Així doncs, amb el creixement progressiu de la zona urbanitzada al municipi ha fet que hagi hagut un despoblament, també progressiu, del món agrícola, amb l'abandó de part de les explotacions (entre el 1.982 i el 1.999 les explotacions han passat de 311 a 140 al municipi de Tarragona). Amb això, s'abandonen els conreus mal comunicats, i només es mantenen aquells sols més fèrtils i d'origen al·luvial de la plana, amb una major concentració parcel·laria i una variació de conreus. No obstant això, la proximitat de la ciutat



de Tarragona ha ocasionat una dinàmica agrícola a temps parcial i un paisatge agrícola molt particular.

La superfície dels conreus, tenint en compte les plantacions forestals, ocupa un 31,27% del territori de l'àmbit municipal, xifra que es troba lleugerament per sota de la mitjana catalana (34%). Sense tenir en compte les plantacions la superfície ocupada és el 30,9% (1.994,43 ha.) i es concentra majoritàriament a la zona de ponent.

Segons informació del Consell Català de la Producció Agrària Ecològica al municipi de Tarragona actualment hi ha quatre operadors que fan agricultura ecològica.

Hi ha un predomini dels conreus de secà sobre els de regadiu i, tot i que la proporció de terres regades és lleugerament més alta que la mitjana de Catalunya. Diverses captacions d'aigua del Francolí i el Gaià i els diferents recs, canals i sèquies desenvolupen una funció decisiva a les planes al·luvials.

Les raons per les quals la superfície agrícola a la zona s'ha reduït són:

- L'abandonament d'algunes zones de conreu de més difícil accés que ha suposat l'ocupació de l'espai per brolles i pinedes, cosa que ha fet augmentar el risc d'incendi d'aquestes zones, a més de disminuir-ne la biodiversitat.
- El creixement de sòl urbanitzat i les zones industrials al municipi.

El resultat de tot això és que l'activitat agrícola predomina a les zones lliures d'urbanització de la banda de ponent pel fet de ser més planeres que les de llevant. També cal destacar, d'una banda, alguns sectors de la plana al·luvial del Francolí, tot i que l'elevada fragmentació del territori n'ha anat reduint la superfície i, d'altra banda, la plana al·luvial de la desembocadura del Gaià àmpliament conreada donat que es una zona molt fèrtil.

Figura 4.8. Zones conreades de les planes al·luvials del Francolí i el Gaià



Cal considerar que les zones agrícoles juguen un paper important en la dinàmica ecològica del municipi, tant a nivell paisatgístic, com de connexió i amortiment entre espais naturals, o com a territoris de dispersió i cacera de les espècies presents. Tot i així, els sòls agrícoles que es troben sota alguna figura de protecció no arriben al 3% del total.

Pel que fa referència a les explotacions ramaderes de Tarragona, segons dades de el Institut d'Estadística de Catalunya (IDESCAT) i del Departament d'Agricultura, Alimentació i Acció Rural en els darrers 15 anys ha hagut una disminució del nombre d'explotacions ramaderes:

Taula 4.9. Explotacions ramaderes al terme municipal de Tarragona (2001-2006)

Any	Explotacions per Espècies							
	Bovins	Oví-Cabrum	Porcí	Aviram	Conilles mare	Equins	Abelles	Aus
1982	1	9	3	13	4	4	-	-
1989	0	7	0	12	4	3	-	-
1999	0	8	0	5	0	2	-	-
2007	0	4	0	0	0	5	4	2

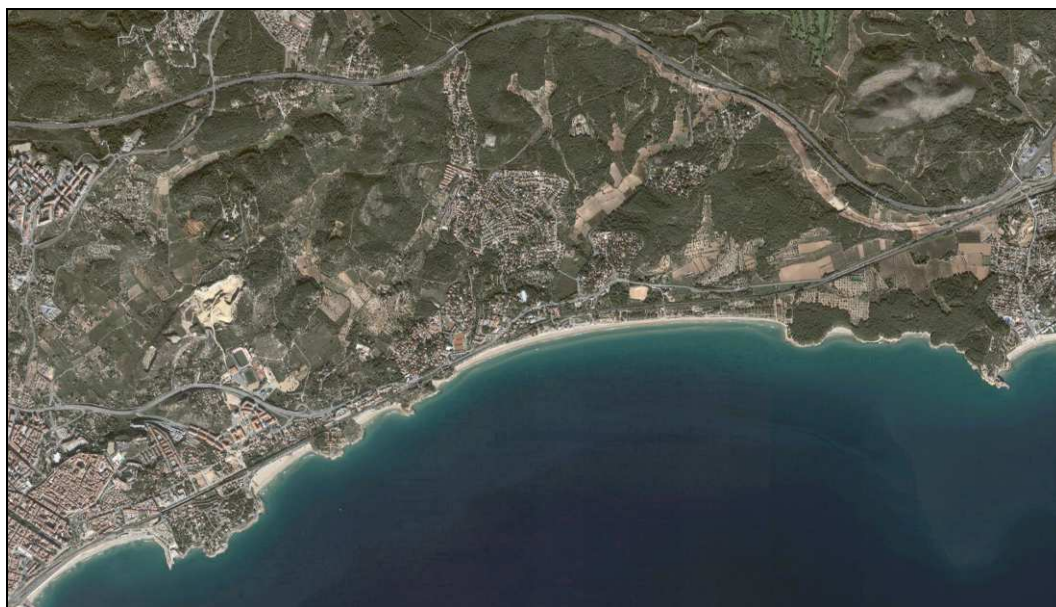
Font: Serveis Territorials del DAMH de Tarragona

Finalment, destacar el litoral tarragoní ja que és un dels atractius de la ciutat i disposa de gairebé 6,5 km de platges i cales. Les platges tenen una polivalència d'usos i són un atractiu pel lleure, motiu pel qual és important conservar i organitzar aquests espais i, sobretot tenint en compte la problemàtica de l'erosió costanera i els possibles canvis en el nivell del mar a conseqüència del canvi climàtic.

Concretament, segons el Patronat de Turisme de Tarragona hi podem trobar 9 platges:

- Platja del Miracle
- Platja de la Savinosa
- Platja de l'Arrabassada
- Cala Romana o dels Capellans
- Platja Llarga
- Cala Fonda
- Cala de la Roca Plana
- Platja de la Mora
- Platja de Tamarit

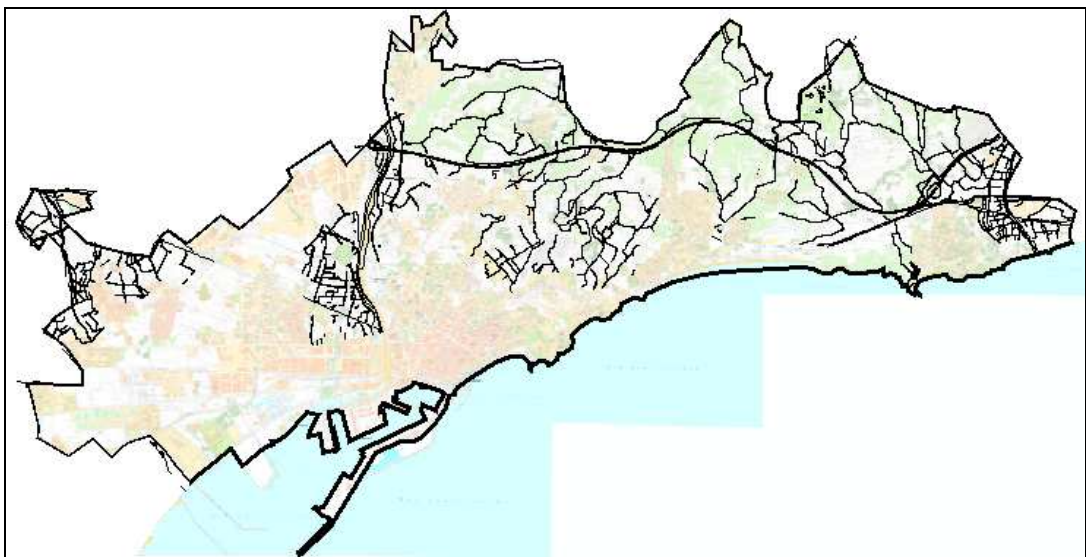
Figura 4.9. Platges del litoral tarragoní



#### 4.4.2 XARXA DE CAMINS I VIES RURALS

La xarxa de camins i vies rurals del municipi es concentra bàsicament a la zona de llevant donat que és l'àmbit del municipi que es troba menys antropitzat i on la presència d'espais lliures i recorreguts que els connectin és major. També hi ha una xarxa de camins i senders força àmplia als àmbits fluvials del Francolí i del Gaià, vorejant els cursos fluvials i connectant les zones agrícoles de la plana.

Figura 4.10. Xarxa de camins i senders de Tarragona



Actualment, el manteniment que es du a terme d'aquesta xarxa de camins es limita exclusivament a les subvencions que atorga el Consell Comarcal del Tarragonès. Aquestes subvencions per l'arranjament de camins s'ofereixen cada 2 anys i permeten, segons informació facilitada per la Brigada municipal, arreglar dos camins del municipi. Les actuacions d'arranjament que es duen a terme depenen de l'estat del camí però consisteixen bàsicament amb el manteniment del paviment, els clots, cunetes, etc.

D'altra banda, pel municipi travessen alguns camins de la Xarxa de camins de Gran Recorregut (GR) i Petit Recorregut (PR). Alguns d'aquests recorreguts (GR-92, GR-172) enllacen fins i tot amb el Camí de Sant Jaume a través de l'antiga via romana que unia Tarragona amb Saragossa.

El GR-92, o sender del Mediterrani, segueix tot el litoral català, mostrant la diversitat de cales, platges i paisatges mediterranis, així com les serres litorals. Pel municipi de Tarragona passen les etapes 25 i 26 del GR-92. L'etapa 25, que ve de la Pobla de Montornès i finalitza al bell mig de la ciutat de Tarragona, discorre allunyada del mar però tot aprofitant les parts altes del relleu que ofereixen vistes de la costa. Hi ha una bona part de l'etapa que discorre per zones amb bosc mediterrani i per punt d'interès especial com la pedrera del Médol o el santuari de Loreto. L'etapa 25 finalitza al Balcó del Mediterrani, al començament de la rambla nova, punt emblemàtic de la



ciutat. L'etapa 26, s'inicia en aquest punt de la ciutat i finalitza a Cambrils. El recorregut d'aquesta etapa no és tant atractiu ja que transita per zones densament poblades i amb implantació industrial.

Figura 4.11. Pas del GR-92 pel municipi de Tarragona



Altres senders que transiten pel municipi de Tarragona són el GR-172, de Bellprat a Mussara; el PR-C15, o sender del Serallo, que uneix aquest barri amb el de Sant Pere i Sant Pau i té una distància total de 15,119 km; el PR-C28, de Vilaseca a Colldejou amb una distància total de 28 km; i el PR-C159 o camí de l'aigua, que va de Tarragona a Puigpelat seguint tots els respiralls de la Mina de l'Arquebisbe amb una distància total de 30 km.

#### 4.4.3 CONNECTIVITAT I ACCESSIBILITAT DELS ESPAIS NATURALS I AGRÍCOLES

Quan es parla del terme connectivitat es dona una associació directa amb la connexió entre espais naturals per tal de garantir-ne la conservació i el manteniment de la biodiversitat. Des d'un altre punt de vista, però, es pot analitzar la connectivitat paisatgística i social d'un determinat territori. Així, es considera que el que cal és garantir la connectivitat dels paisatges identitaris de cada espai per tal de permetre, un cop aconseguit això, l'adequada dispersió de la fauna i també una millor articulació del territori per a les persones per tal de facilitar la seva accessibilitat als espais naturals i agrícoles del municipi.

La connectivitat, d'aquesta manera, es pot dividir en diversos factors:

- **Connectivitat ecològica**, que és la que s'ha estudiat al punt 2.4.3. i que consisteix en l'adequada connexió dels espais naturals per garantir la dispersió de les espècies de fauna i evitar l'aïllament de les poblacions.
- **Connectivitat paisatgística**, analitzada al punt 4.2. i que es refereix a la continuïtat dels paisatges propis i de qualitat d'un municipi, una vall, una regió... Els espais agrícoles, forestals i

fluvials haurien d'estar lligats i no envoltats completament per àrees urbanitzades, o veure's separats per grans barreres.

- **Connectivitat social**, que es refereix al grau de conservació de les vies de connexió tradicional d'un territori. Malgrat existeixin les modernes infraestructures, és fonamental el manteniment d'aquestes xarxes de camins veïnals, ramaders i lúdics, normalment usats per anar a peu, i que amb els seus paisatges del voltant ajuden a l'articulació de l'àrea.

Només garantint aquests tres factors es produirà un correcte funcionament del territori: protegint la biodiversitat, mantenint uns paisatges propis i millorant la qualitat de vida de les persones i l'accessibilitat als espais naturals.

Si s'analitza la connectivitat social de Tarragona, per tal de veure quina és l'accessibilitat de la població als espais naturals i agrícoles de Tarragona, cal centrar-se en la xarxa de camins. Aquesta xarxa, integrada amb l'entorn i amb caràcter multifuncional, ha estat el mitjà de transport tradicional, alhora que generador de paisatge.

Així doncs, la connectivitat social és aquella que transcorre pels camins que tenen una component de titularitat pública, que són camins rurals tradicionals i que tenen un valor patrimonial destacat.

Alhora, caldrà tenir en compte quina és la connectivitat i accessibilitat als espais de transició que uneixen els diferents barris del municipi. Cal que la qualitat d'aquests espais intersticials sigui bona per tal d'assegurar que la connectivitat social també ho serà. Tal i com s'ha anat esmentant en apartats anteriors, la qualitat d'aquests espais és millorable i cal plantejar accions per tal d'aconseguir que esdevinguin zones tampó i/o d'esbarjo per la població.

Actualment el municipi de Tarragona gairebé disposa d'itineraris senyalitzats i/o recorreguts paisatgístics per la ciutat que facilitin l'accés amb indicacions als principals espais naturals de que disposa. Només des del Museu d'Història de la Ciutat i la Fundació Tàrraco Energia Local s'han dut a terme actuacions mitjançant l'elaboració d'itineraris que donen a conèixer el Patrimoni Tarragoní.

D'altra banda, es té coneixement de l'existència d'alguns trams de Camí de Ronda que discorren paral·lels a la costa, tot i que són trams aïllats i inconnexes. Hi ha un projecte de camí de Ronda del *Ministerio de Medio Ambiente* del 2005 i una proposta de traçat que va elaborar DEPANA.

Amb el Pla Director dels Espais Verds de Tarragona aquesta connectivitat i accessibilitat als espais naturals i agrícoles es veurà força millorada ja l'objectiu principal és crear una xarxa d'espais naturals periurbans que penetrin a la ciutat i enllacin amb els espais verds i els parcs urbans.

### 4.4.4 PATRIMONI RURAL



El riu Gaià va ser durant el segle XI la línia fronterera entre cristians i musulmans. Els Comptes de Barcelona van fortificar aquesta línia, mantenint-la fins al segle següent, a partir de la construcció d'una sèrie de Castells de frontera a ambdues bandes del riu (El Catllar, Tamarit, etc.).

No és, però, fins al 1.129 quan comença la reocupació efectiva de l'antiga ciutat romana de Tàrraco a mans del cavaller normand Robert Bordet o d'Aguiló, sota el títol de príncep de Tarragona.

Aprofitant les antigues estructures romanes, a partir del 1.129 es comença a aixecar la ciutat medieval i s'inicia també el procés d'explotació del Camp de Tarragona mitjançant el sorgiment de nous nuclis de població, com per exemple els Mongons.

Les torres fortificades que es localitzen al terme municipal de Tarragona, igual com altres que es troben al llarg de tota la costa, responen bàsicament a un moment més tardà, entorn als segles XV i XVI moment en que els atacats de pirates a les costes catalanes i, especialment, a les poblacions del Camp esdevenen un problema. La documentació ens parla, per exemple, del ús del Pretori com atalaia de vigilància. El fet es que al llarg de la costa es comencen a construir torres de guaita, de planta circular o quadrangular amb espitlleres per la seva defensa en cas de necessitat, que tenien com a objectiu alertar a les poblacions veïnes en el cas de produir-se incursions de pirates.

Aquestes torres, però, van anar perdent la funció per la que foren bastides amb el temps, ja que la Corona va aconseguir frenar aquesta lacra. Serà durant els segles XVII al XIX quan al Camp de Tarragona proliferaran tota una sèrie de masies, generalment de grans dimensions, destinades a l'explotació agrària del territori. Algunes d'aquestes eren propietat de grans terratinents que tenien les seves cases a Tarragona o a altres pobles de l'entorn, els quals les gestionaven a través de masovers. D'aquesta forma, algunes d'aquestes noves construccions agrícoles integraren dins els nous edificis aquestes antigues torres de guaita que passaren a formar part de les mateixes. D'aquí el fet que la majoria d'aquestes torres tardomedievales o modernes estiguin actualment associades antigues masies. Aquest és el cas per exemple de Mas Rabassa, Mas Cusidó, etc.

Aquests masos van estar en ús en la majoria dels casos, més o menys, fins els anys 70- 80 del segle passat, moment en que es detecta un procés més o menys important de despoblació dels mateixos fruit del procés industrialitzador de la ciutat, de la pèrdua de valor de la terra i de la impossibilitat per part de molts dels seus propietaris d'assumir les obres necessària per tal de mantenir-los. Tots aquests fets han conduït a que, a dia d'avui, siguin molt pocs els masos que estan ocupats i que la gran majoria hagin entrat en un important procés de degradació que fa perillar la seva integritat física, si és que encara es conserven.

Des del punt de vista patrimonial, és important recuperar i salvaguardar els valors d'aquest patrimoni pel fet de tractar-se d'elements mitjançant els quals es possible vehicular la recuperació de tot un territori sota uns criteris de modernitat, però també d'equilibri i sostenibilitat.

Des del punt de vista legal, tal i com determina l'article 58. 8. d. del Decret Legislatiu 1/2005, de 26 de juliol, pel qual s'aprova el text refós de la Llei d'urbanisme, al seu article 50.2., el planejament urbanístic general pot identificar en un catàleg específic les masies i cases rurals, situades en el sòl classificat com no urbanitzable, susceptibles de reconstrucció o rehabilitació.

Alhora, el Decret 305/2006, de 18 de juliol, pel qual s'aprova el Reglament de la Llei d'Urbanisme, al seu article 55.2 reproduïx el text legal i confirma la possibilitat contemplada a la Llei que el planejament urbanístic general contingui el catàleg.

Amb això, el POUM de Tarragona, actualment en procés de nova aprovació inicial, ha redactat el Catàleg de Masies en Sòl no Urbanitzable del municipi de Tarragona amb l'objectiu d'aconseguir l'efectivitat de les mesures urbanístiques de preservació d'aquestes masies per raons arquitectòniques, històriques, mediambientals, paisatgístiques o socials.

Es llisten a continuació les masies incloses al catàleg de Masies en Sòl no Urbanitzable del municipi de Tarragona:

- La Boella
- Casa/Club de Golf Costa Daurada
- Mas dels Frares
- Mas Clarà
- Mas Cusidó
- Mas d'en Garrot
- Mas d'en Pastoret
- Mas d'en Rafel
- Mas de la Creu
- Mas del Mèdol
- Mas Grimau
- Mas Rabassa
- Mas Vell
- Mas Morató
- Mas de la Pubilla
- Mas de les Costes

# lavola

Serveis per a la sostenibilitat

## apt. 144

av. Roma, 252-254  
08560 Manlleu  
Tel. 93 851 50 55  
Fax 93 851 50 56

c. Correu, 2, 1r pis  
08800 Vilanova i la Geltrú  
Tel. 93 811 51 15  
Fax 93 811 51 38

c. Pamplona, 96, Local 20  
08018 Barcelona  
Tel. 93 356 81 60  
Fax 93 356 81 62

[info@lavola.com](mailto:info@lavola.com)  
[www.lavola.com](http://www.lavola.com)