

# L'Agenda 21 Local i redacció del Pla d'Acció Local per a la Sostenibilitat de TARRAGONA

Tarragona, 11 de juliol de 2007



**lavola**  
Serveis per a la sostenibilitat



## Desenvolupament sostenible

**“...Un desenvolupament que satisfaci  
les necessitats del present  
sense comprometre la possibilitat  
de les futures generacions  
a satisfer les  
seves pròpies necessitats...”**



lavola

Serveis per a la sostenibilitat

# Principis bàsics d'un desenvolupament sostenible

- Afavorir la integració i la igualtat de les persones
- Adequar el desenvolupament humà amb el respecte del territori
- Apostar per un planejament urbanístic ben dissenyat i amb un ús racional del sòl
- Garantir una mobilitat i accessibilitat als serveis bàsics a totes les persones
- Potenciar una economia forta i diversificada
- Promoure la utilització dels recursos de manera racional i eficient
- Prestar una bona gestió municipal

# Principis bàsics d'un desenvolupament sostenible

- Promoure comportaments i estils de vida amb coherència amb la realitat integral del municipi i del conjunt del planeta
- Enfortir el teixit cultural
- Fomentar la participació dels ciutadans en la presa de decisions municipals



## Assolir un desenvolupament sostenible significa:

Passar de l'actual model malbaratador de recursos a un altre que sigui:

- Solidari tant amb les generacions presents com amb les futures
- Socialment just
- Respectuós amb el medi ambient
- Ecoeficient en els processos de producció i consum
- Èticament responsable
- Creatiu



## Quin és l'objectiu?

A partir d'una diagnosi ambiental, social i econòmica, obtenir un Pla d'Acció Local que reculli les actuacions a realitzar per a millorar el medi ambient i la qualitat de vida del municipi, assolint un desenvolupament més sostenible.

## Quines són les característiques bàsiques?

- 1) És l'inici d'un procés continu per a assolir la sostenibilitat.
- 2) És la contribució municipal a la sostenibilitat del planeta.
- 3) És imprescindible la participació ciutadana.



# Fases de l'Agenda 21 Local i Pla d'Acció

**1ª Fase: Recull d'informació**

**Juny – Setembre 2007**

**2ª Fase: Memòria i Diagnosi Socioambiental**

**Setembre – Novembre 2007**

**3ª Fase: Pla d'Acció Local cap a la Sostenibilitat**

**Gener – Febrer 2008**

**4ª Fase: Pla de Seguiment, Sistema d'Indicadors, Document de síntesi**

**Febrer – Març 2008**

**lavola**

Serveis per a la sostenibilitat



# Fases de la Participació Ciutadana

## 1ª Fase: Recull d'informació

Entrevistes, Enquesta de Participació Ciutadana, creació Consell de Participació i web

## 2ª Fase: Memòria i Diagnosi Socioambiental

Fase Discussió – Fòrum obert a la ciutadania (Novembre)

## 3ª Fase: Pla d'Acció Local cap a la Sostenibilitat

Fase Concreció – Fòrum obert a la ciutadania (Febrer)

## 4ª Fase: Pla de Seguiment, Sistema d'Indicadors, Document de síntesi





# Àmbits de treball: Memòria, Diagnosi i Pla d'Acció

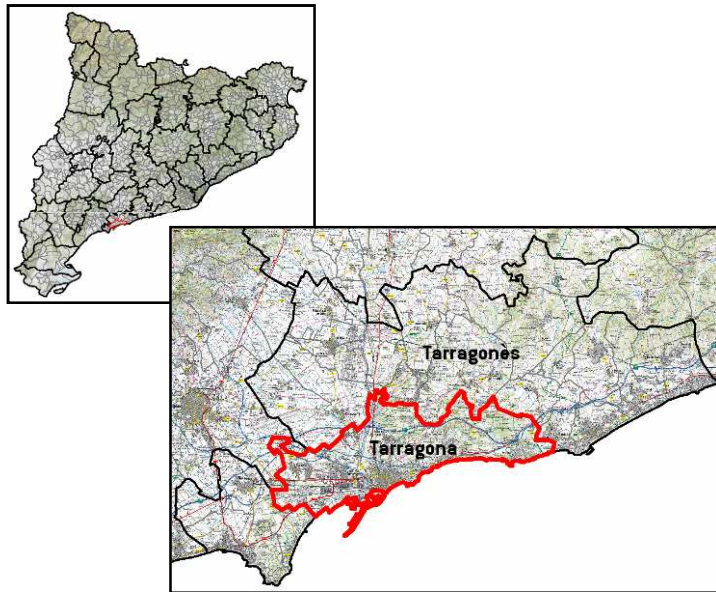
1. Breu història i àmbit territorial
2. El medi físic
3. El medi biòtic
4. L'entorn humà
5. El territori i la mobilitat
6. Vectors i risc ambiental
7. Organització i gestió municipal





## 1. Breu història i àmbit territorial

Situació del municipi dins l'àmbit geogràfic i històric.



## 2. El medi físic

Es descriuen els diversos paràmetres físics que influeixen en les característiques del municipi: clima i meteorologia, geologia i geomorfologia, sòls i hidrologia.



## 3. El medi biòtic

Es descriuen els diversos paràmetres biòtics que influeixen en les característiques del municipi: vegetació, fauna, espais naturals d'interès natural i corredors ecològics, paisatge i elements paisatgístics singulars, estat de conservació i gestió dels espais naturals i rurals.



## 4. L'entorn humà



Es caracteritza el municipi segons diversos paràmetres socioeconòmics:

- Població
- Habitatge
- Educació
- Salut i atenció a les persones
- Associacionisme, cultura i esport
- Activitats econòmiques i estructura econòmica general del municipi



## 5. El territori i la mobilitat

S'analitza el territori municipal, tant des del punt de vista del model urbanístic, com de la mobilitat:

- Anàlisi del territori
- L'entorn urbà
- Els espais no urbans
- Mobilitat i transport



**lavola**

Serveis per a la sostenibilitat

## 6. Vectors i risc ambiental

Es realitza una anàlisi dels diversos vectors ambientals, l'estat actual i l'evolució en el temps, per tal d'avaluar-ne les mancances i potencialitats dels mateixos:



- Flux de l'aigua
- Estructura energètica
- Contaminació atmosfèrica
- Soroll
- Residus
- Riscos ambientals





## 7. Organització i gestió municipal

Es descriuen els aspectes de l'organització municipal que poden influir en la gestió ambiental del municipi:

- Organització dels serveis municipals
- Pressupostos municipals
- Serveis implicats en la gestió ambiental del municipi
- Coordinació administrativa
- Gestió ambiental dels serveis municipals



lavola

Serveis per a la sostenibilitat



## El Pla d'Acció Local cap a la Sostenibilitat

El Pla d'Acció Local per a la Sostenibilitat (PALS) és un document programàtic que defineix les polítiques i actuacions que s'han d'impulsar en el municipi per tal d'assolir un desenvolupament més sostenible.

L'estructura del PALS és jeràrquica i s'estructura de la següent manera:

Línies estratègiques

Programes d'actuació

Accions i projectes





Ajuntament de  
TARRAGONA

**GRÀCIES PER LA  
VOSTRA ATENCIÓ**



**lavola**

Serveis per a la sostenibilitat