

push-pull-parking.eu



Gestió de l'aparcament i aplicació d'incentius com a estratègies exitoses i provades per a un transport urbà energèticament eficient

Coordinat per FGM-AMOR



Co-funded by the Intelligent Energy Europe Programme of the European Union

Dades i xifres

Introducció

- El **Pla de Mobilitat Urbana Sostenible (PMUS)** ha permès rebre fons de finançament europeus.
- El **projecte PUSH&PULL** ajuda l'Ajuntament de Tarragona a **implementar les propostes** de millora de la mobilitat definides al PMUS.
- El consorci del projecte compta amb un **grup d'experts** (Universitats, Instituts de recerca, etc.) i un **grup de ciutats col·laboradores**.
- **36 mesos de duració, període de vigència del PMUS** (Març 2014 – Febrer 2017)

Idea general del PUSH&PULL

El projecte PUSH&PULL té l'objectiu de buscar solucions a dues de les problemàtiques actuals de la mobilitat urbana:

1. Increment incessant i imparable de l'ús del cotxe.
2. Mancança de recursos financers per al foment de l'ús de modes de transport sostenibles.

Per tal d'assolir el seu objectiu, el projecte PUSH&PULL se centra en **la planificació i la gestió de l'aparcament a les ciutats.**



Camps d'actuació

Aparcament residencial

residential parking

improvement of alternatives

Millora de les alternatives

Aparcament en destinació
(equipaments, centres de treball, etc.)

site-based parking

testing new behaviour

Analitzar nous comportaments

Park & Ride
(aparcaments de dissuasió)

park and ride

awareness raising

Augmentar la conscienciació dels ciutadans



information

Informació

Grups objectiu

1. Equip tècnic de l'Administració

Beneficis per als municipis:

- Més eines i informació a disposició de l'equip tècnic.
- Més arguments per defensar la gestió de l'aparcament (costos / beneficis).
- Informació financera sobre la gestió integral i sostenible de la mobilitat.
- Major probabilitat d'assolir els objectius del PMUS.

Grups objectiu

2. Ciutadans

Beneficis per als usuaris:

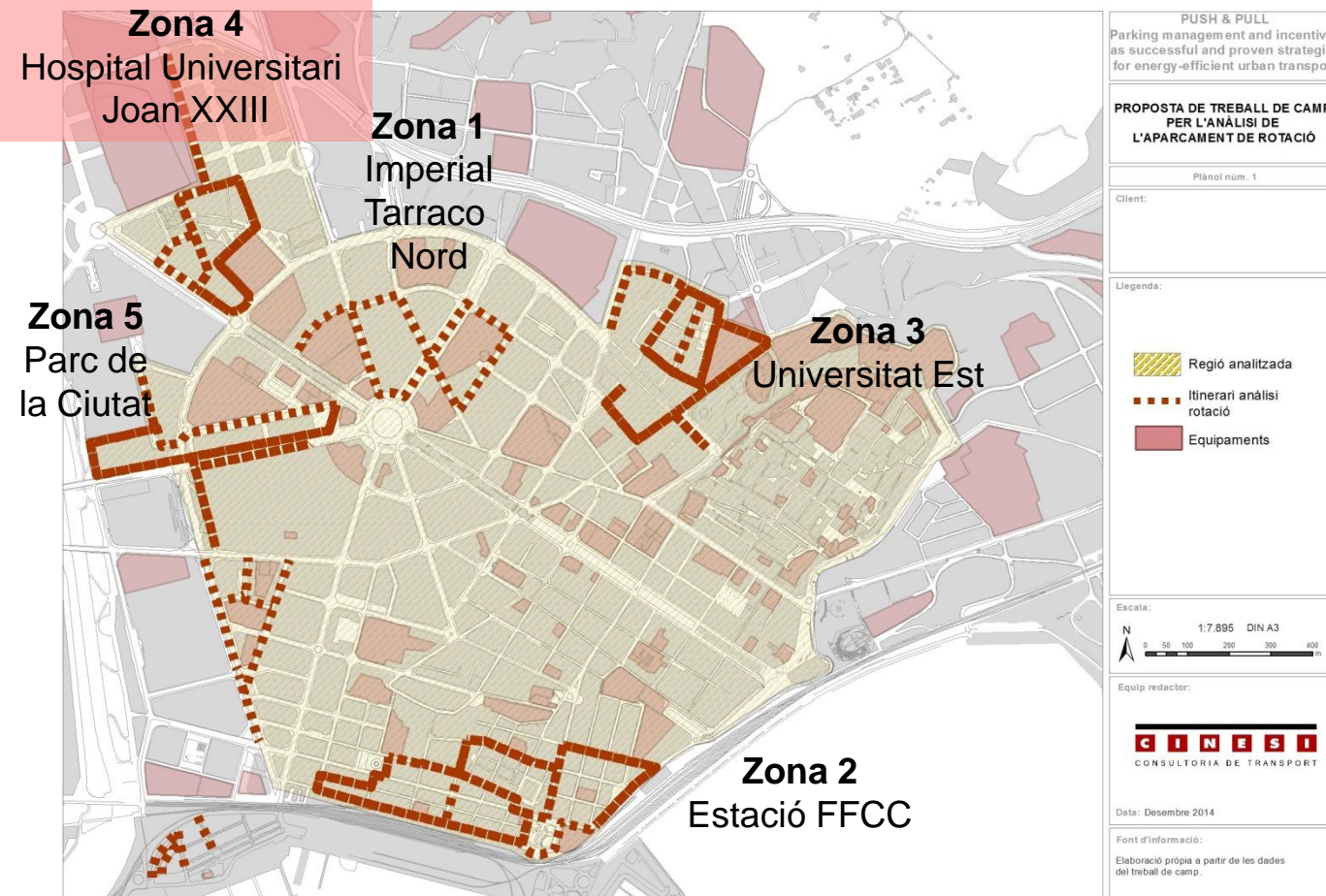
- Un sistema de transport més eficient, menys congestionat i menys contaminant.
- Una reducció dels costos del transport.
- Una disminució del consum de combustible.
- Millor accessibilitat.
- Major qualitat de vida.

Actuacions

Avaluació de l'àrea regulada

- Avaluació dels resultats de la implementació de l'àrea regulada d'aparcament a la ciutat.
- El desembre de 2014 es va realitzar una campanya de **treball de camp** per obtenir dades sobre la rotació i ocupació (entre d'altres característiques) a les zones on s'ha implementat l'àrea regulada d'aparcament .
- Dades que s'han comparat amb les dades obtingudes durant el procés d'elaboració del PMUS l'any 2010.

Avaluació de l'àrea regulada

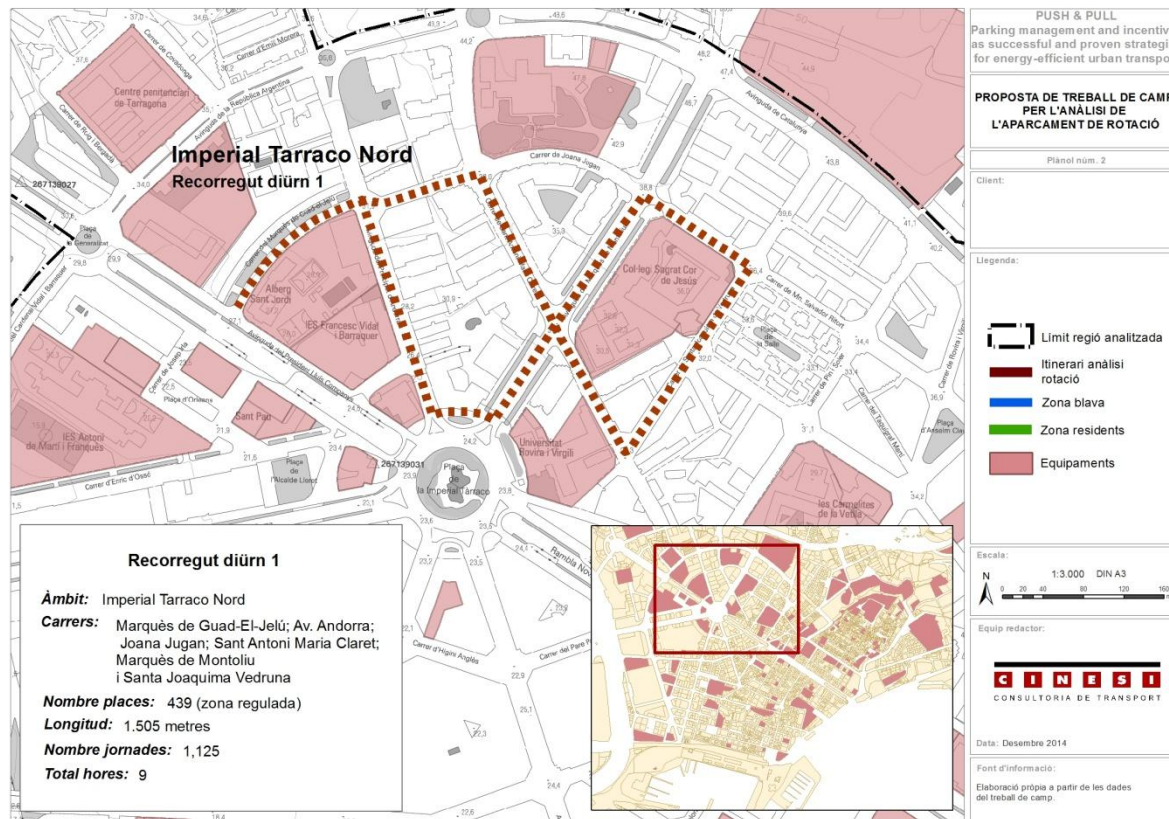


Treball de camp realitzat

- Quan?
- ✓ Dia feiner (9:00 a 21:00)
- Què s'ha analitzat?
- ✓ Ocupació
- ✓ Rotació

Avaluació de l'àrea regulada

Zona 1: Zona Imperial Tarraco Nord



Avaluació de l'àrea regulada

Zona 1: Imperial Tarraco Nord

- Nombre de places d'aparcament a la via pública:

2014

Tipologia	Nombre
Lliures	1
PMR	9
Reservades	12
Zona blava	49
C/D	20
Zona verda	313
Prohibit	6
Zona Taronja	0
Total:	410

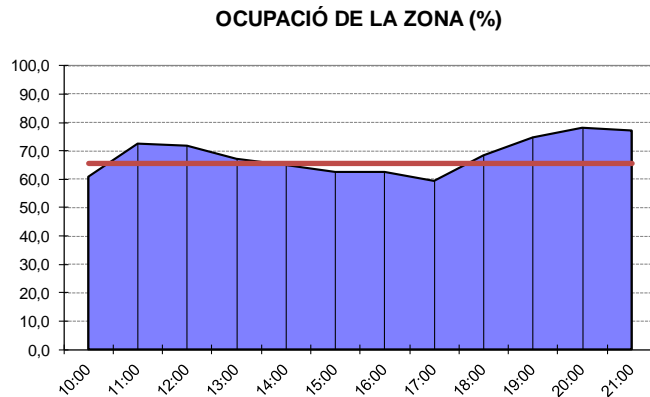
2010

Tipologia	Nombre
Lliures	403
PMR	9
Reservades	0
Zona blava	0
C/D	8
Zona verda	0
Prohibit	0
Zona Taronja	0
Total:	420

Avaluació de l'àrea regulada

Zona 1: Imperial Tarraco Nord

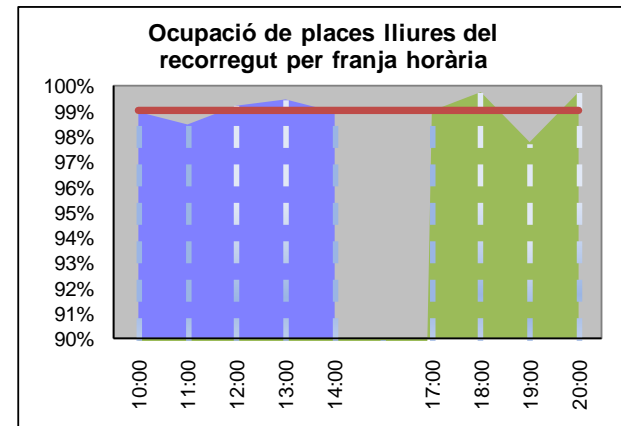
- Ocupació:



2014

Temps mitjà d'estacionament = 2h 33min

L'índex d'ocupació del conjunt de places d'aparcament d'aquesta zona és del **66%**. L'índex d'ocupació de les places de zona verda i les de zona blava és del **68%** i **49%**, respectivament.



2010

Temps mitjà d'estacionament = 3h 40 min

L'índex d'ocupació del conjunt de places d'aparcament d'aquesta zona era del **99%**.

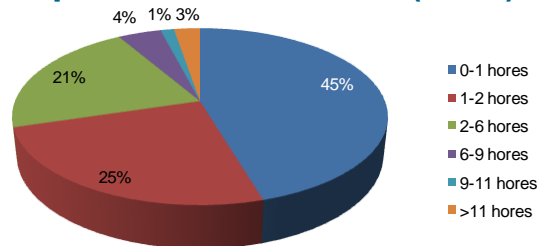
Avaluació de l'àrea regulada

Zona 1: Imperial Tarraco Nord

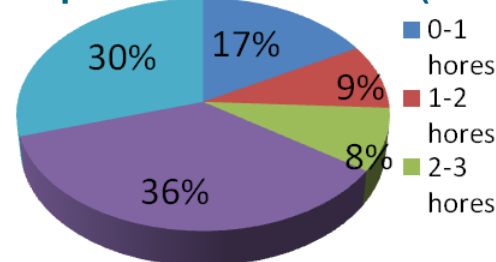
- Rotació:

Any 2014	Any 2010
no es mouen en tot el matí = 97	no es mouen en tot el matí = 335
no es mouen en tota la tarda = 135	no es mouen en tota la tarda = 348
no es mouen en tot el dia = 25	no es mouen en tot el dia = 234
Total que han estacionat = 1.317	Total que han estacionat = 672
Índex de rotació = 3,21	Índex de rotació = 1,67
Índex de rotació dinàmic = 3,53	Índex de rotació dinàmic = 2,59

Temps d'estacionament (2014)

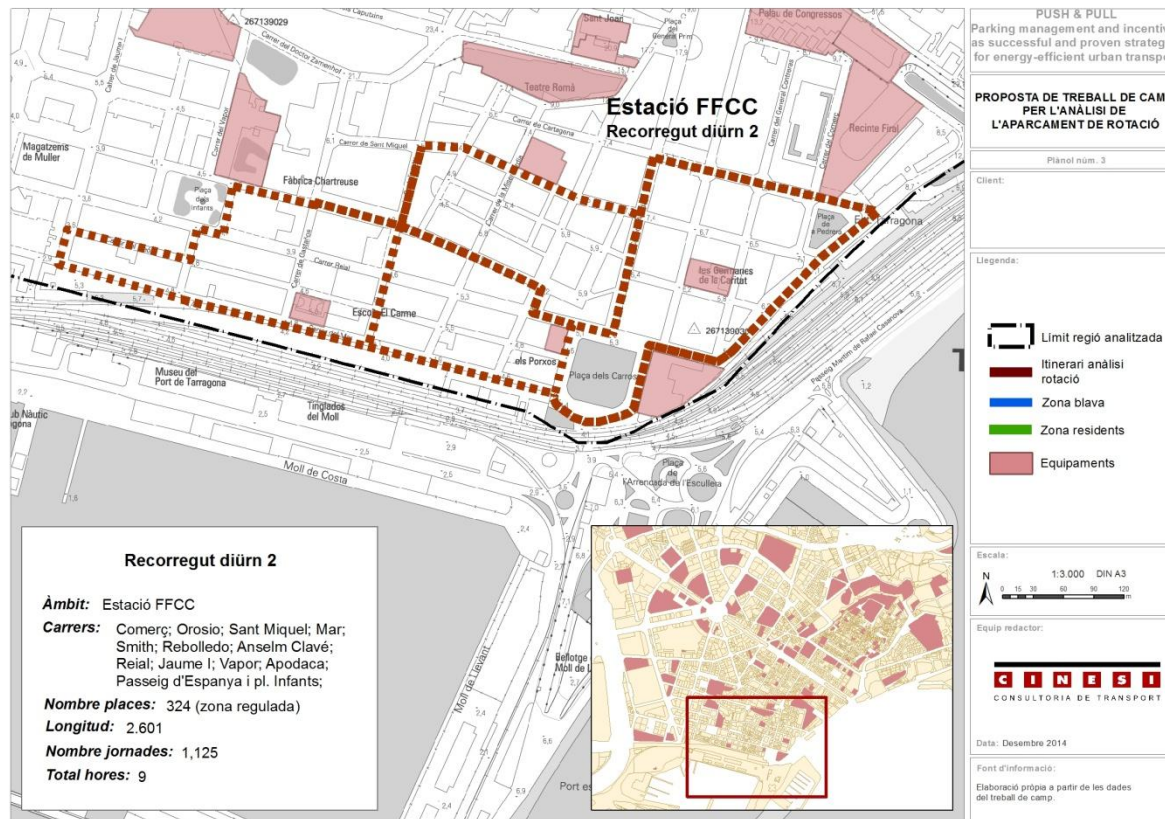


Temps d'estacionament (2010)



Avaluació de l'àrea regulada

Zona 2: Estació FFCC



Avaluació de l'àrea regulada

Zona 2: Estació FFCC

- Nombre de places d'aparcament a la via pública:

2014

Tipus de plaça	Quantitat
Lliure	2
PMR	5
Reservada	35
Blava	0
Càrrega	10
Verda	215
Gual / Prohibit	23
Taronja	119
Total:	409

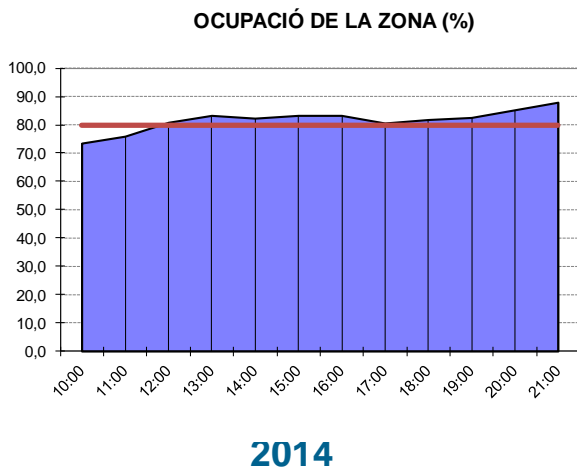
2010

Tipus de plaça	Quantitat
Lliure	408
PMR	1
Reservada	0
Blava	0
Càrrega	11
Verda	0
Gual / Prohibit	0
Taronja	0
Total:	420

Avaluació de l'àrea regulada

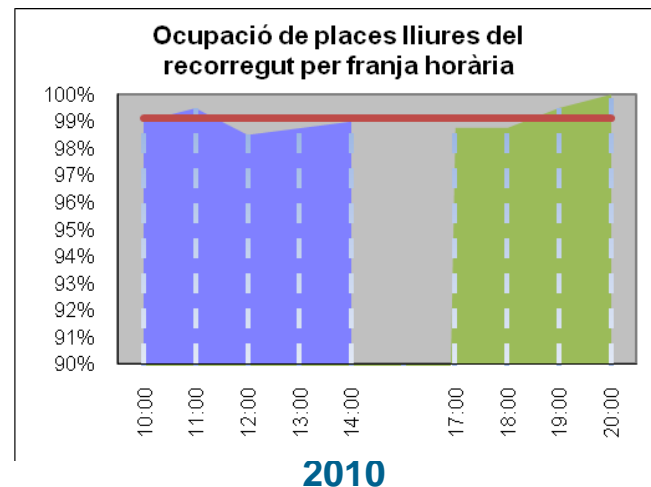
Zona 2: Estació FFCC

- Ocupació:



Temps mitjà d'estacionament = 3h 36min

L'índex d'ocupació del conjunt de places d'aparcament d'aquesta zona és del **80%**. L'índex d'ocupació de les places de zona verda i les de zona taronja és del **81%** i **95%**, respectivament.



Temps mitjà d'estacionament = 3h 40 min

L'índex d'ocupació del conjunt de places d'aparcament d'aquesta zona era del **99%**.

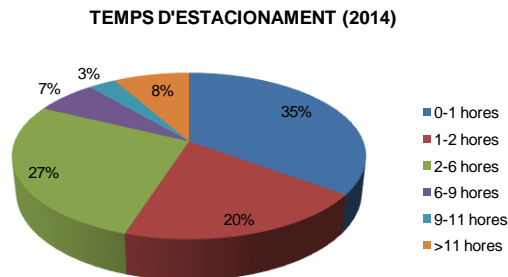
Avaluació de l'àrea regulada

Zona 2: Estació FFCC

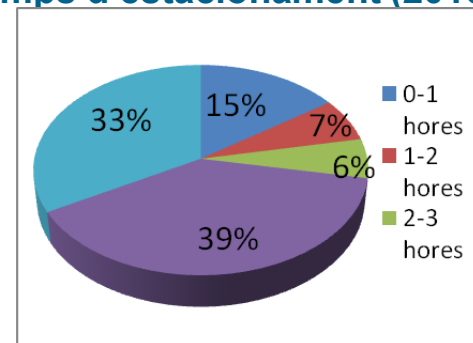
- Rotació:

Any 2014	Any 2010
no es mouen en tot el matí = 181	no es mouen en tot el matí = 316
no es mouen en tota la tarda = 206	no es mouen en tota la tarda = 338
no es mouen en tot el dia = 10	no es mouen en tot el dia = 212
Total que han estacionat = 1.108	Total que han estacionat = 735
Índex de rotació = 2,71	Índex de rotació = 1,80
Índex de rotació dinàmic = 3,28	Índex de rotació dinàmic = 2,67

Temps d'estacionament (2014)

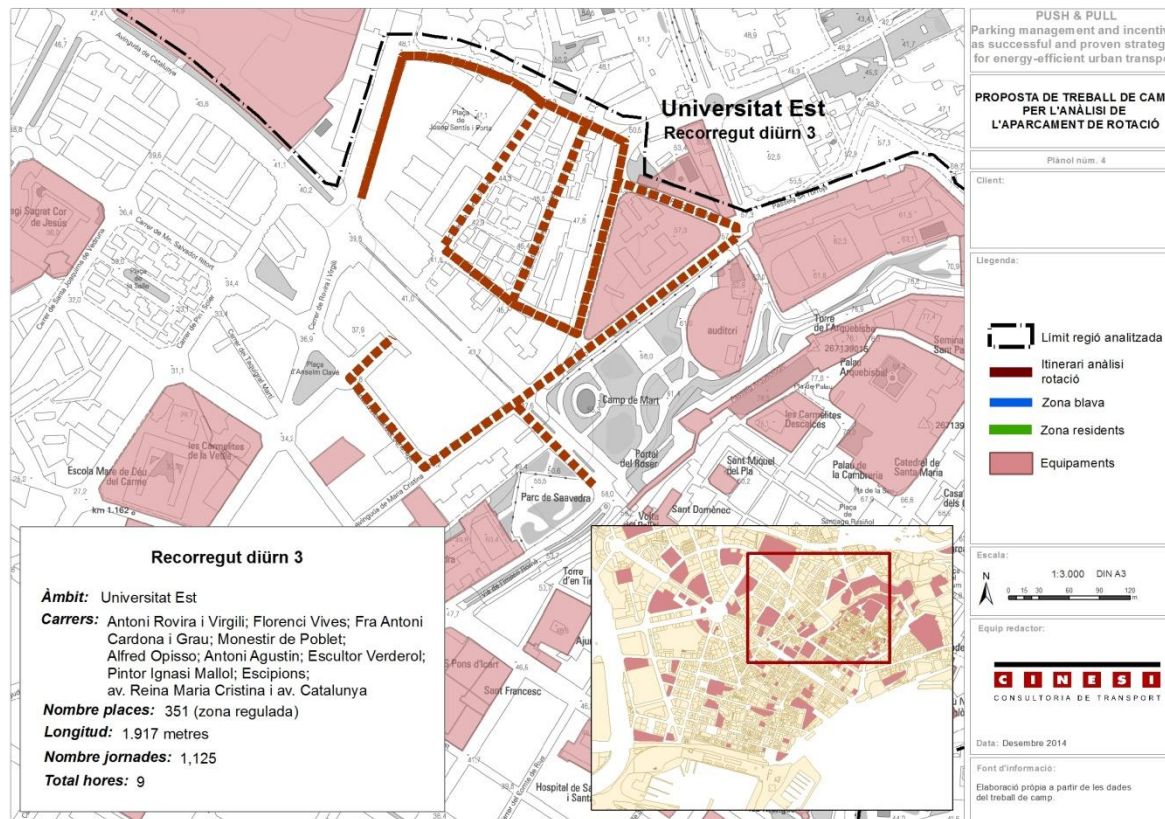


Temps d'estacionament (2010)



Avaluació de l'àrea regulada

Zona 3: Universitat Est



Avaluació de l'àrea regulada

Zona 3: Universitat Est

- Nombre de places d'aparcament a la via pública:

2014

Tipus de plaça	Quantitat
Lliure	4
PMR	3
Reservada	16
Blava	26
Càrrega	16
Verda	335
Gual / Prohibit	20
Taronja	0
Total:	420

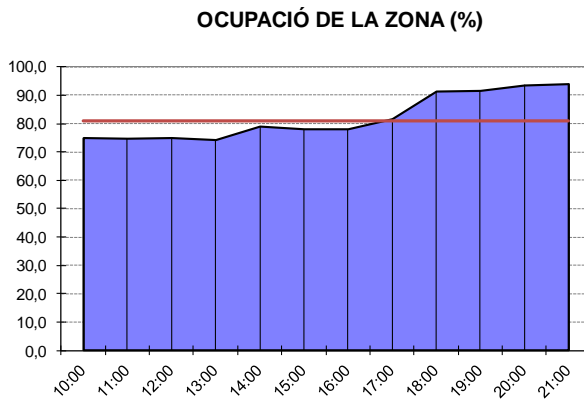
2010

Tipus de plaça	Quantitat
Lliure	383
PMR	7
Reservada	0
Blava	0
Càrrega	15
Verda	0
Gual / Prohibit	0
Taronja	0
Total:	405

Avaluació de l'àrea regulada

Zona 3: Universitat Est

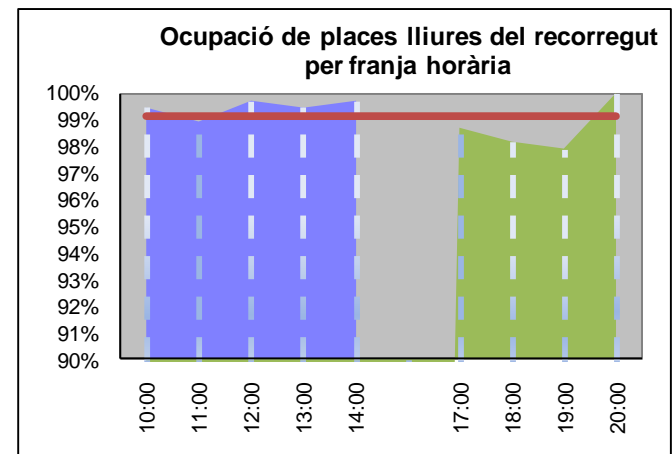
- Ocupació:



2014

Temps mitjà d'estacionament = 3h 24min

L'índex d'ocupació del conjunt de places d'aparcament d'aquesta zona és del **81%**. L'índex d'ocupació de les places de zona verda i les de zona blava és del **85%** i **74%**, respectivament.



2010

Temps mitjà d'estacionament = 3h 43min

L'índex d'ocupació del conjunt de places d'aparcament d'aquesta zona era del **99%**.

Avaluació de l'àrea regulada

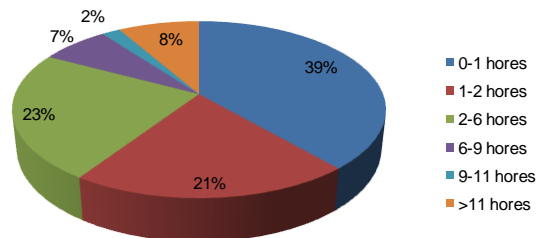
Zona 3: Universitat Est

- Rotació:

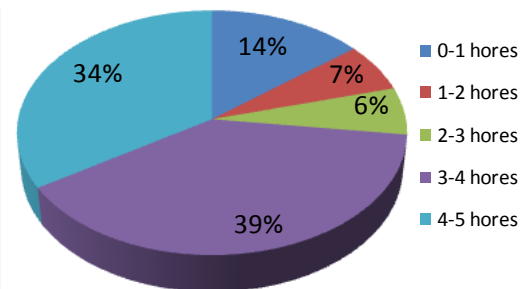
Any 2014	Any 2010
no es mouen en tot el matí = 174	no es mouen en tot el matí = 323
no es mouen en tota la tarda = 214	no es mouen en tota la tarda = 338
no es mouen en tot el dia = 9	no es mouen en tot el dia = 237
Total que han estacionat = 1.213	Total que han estacionat = 609
Índex de rotació = 2,89	Índex de rotació = 1,59
Índex de rotació dinàmic = 3,57	Índex de rotació dinàmic = 2,55

Temps d'estacionament (2014)

TEMPS D'ESTACIONAMENT (2014)

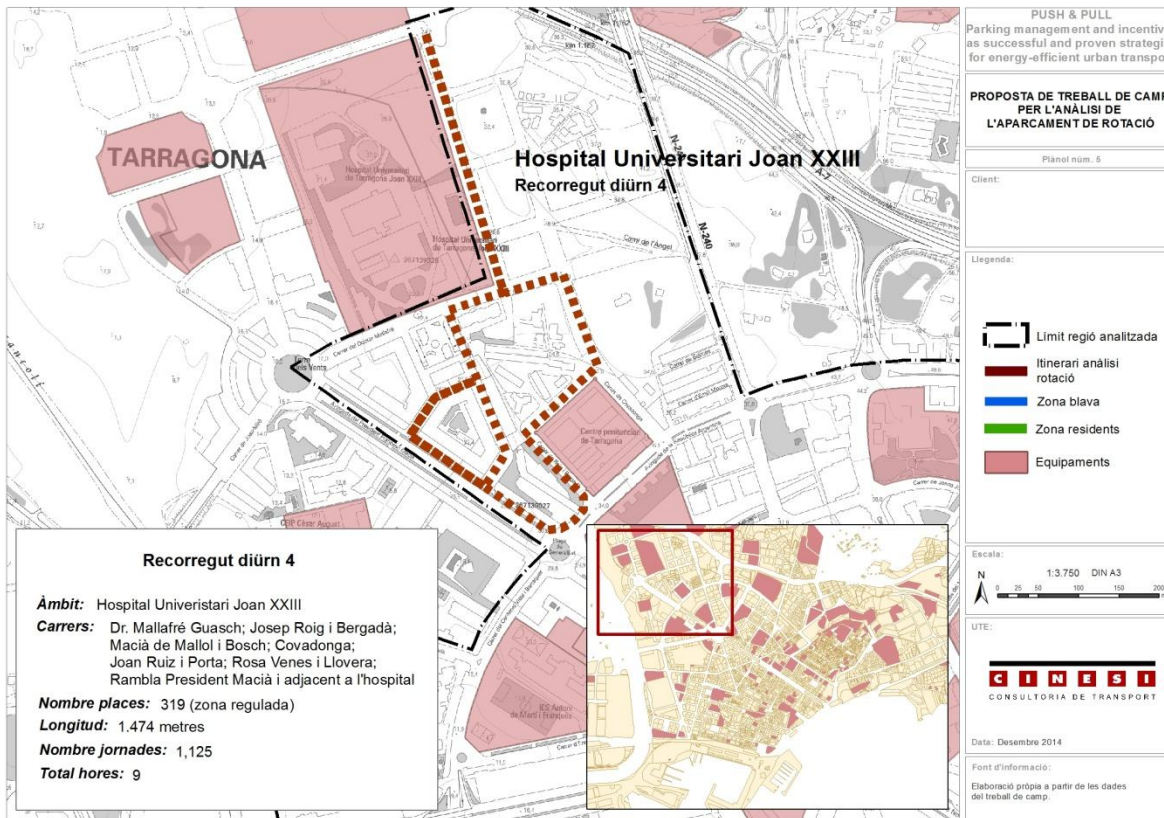


Temps d'estacionament (2010)



Avaluació de l'àrea regulada

Zona 4: Hospital Universitari Joan XXIII



- No s'ha implementat cap tipus de regulació en aquest àmbit.
- És un bon exemple de quina és la evolució dels indicadors d'aparcament si no s'implementa cap actuació.

Avaluació de l'àrea regulada

Zona 4: Hospital Universitari Joan XXIII

- Nombre de places d'aparcament a la via pública:

2014

Tipus de plaça	Quantitat
Lliure	362
PMR	2
Reservada	8
Blava	0
Càrrega	3
Verda	0
Gual / Prohibit	29
Taronja	0
Total:	404

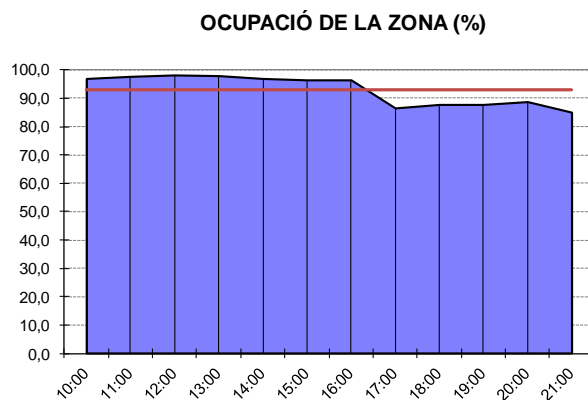
2010

Tipus de plaça	Quantitat
Lliure	337
PMR	0
Reservada	0
Blava	0
Càrrega	2
Verda	0
Gual / Prohibit	0
Taronja	0
Total:	339

Avaluació de l'àrea regulada

Zona 4: Hospital Universitari Joan XXIII

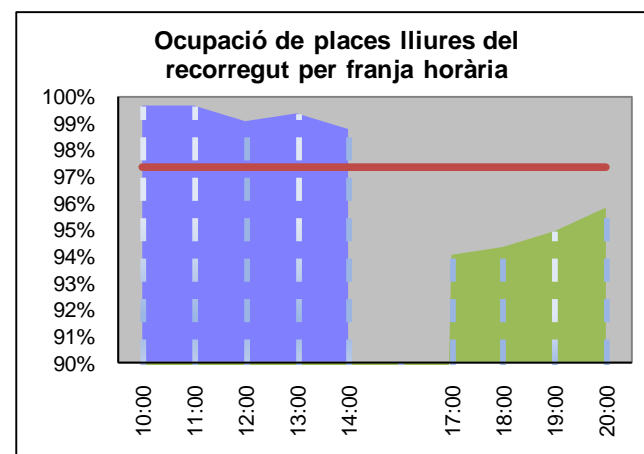
- Ocupació:



2014

Temps mitjà d'estacionament = 4h 33min

L'índex d'ocupació del conjunt de places d'aparcament d'aquesta zona és del **92%**.



2010

Temps mitjà d'estacionament = 3h 30 min

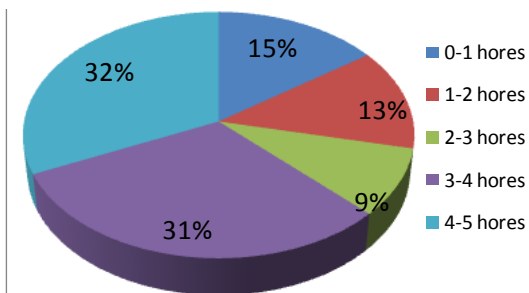
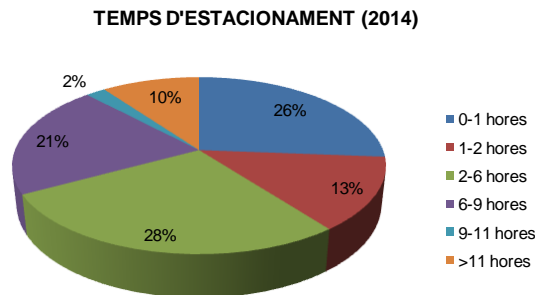
L'índex d'ocupació del conjunt de places d'aparcament d'aquesta zona era del **97%**.

Avaluació de l'àrea regulada

Zona 4: Hospital Universitari Joan XXIII

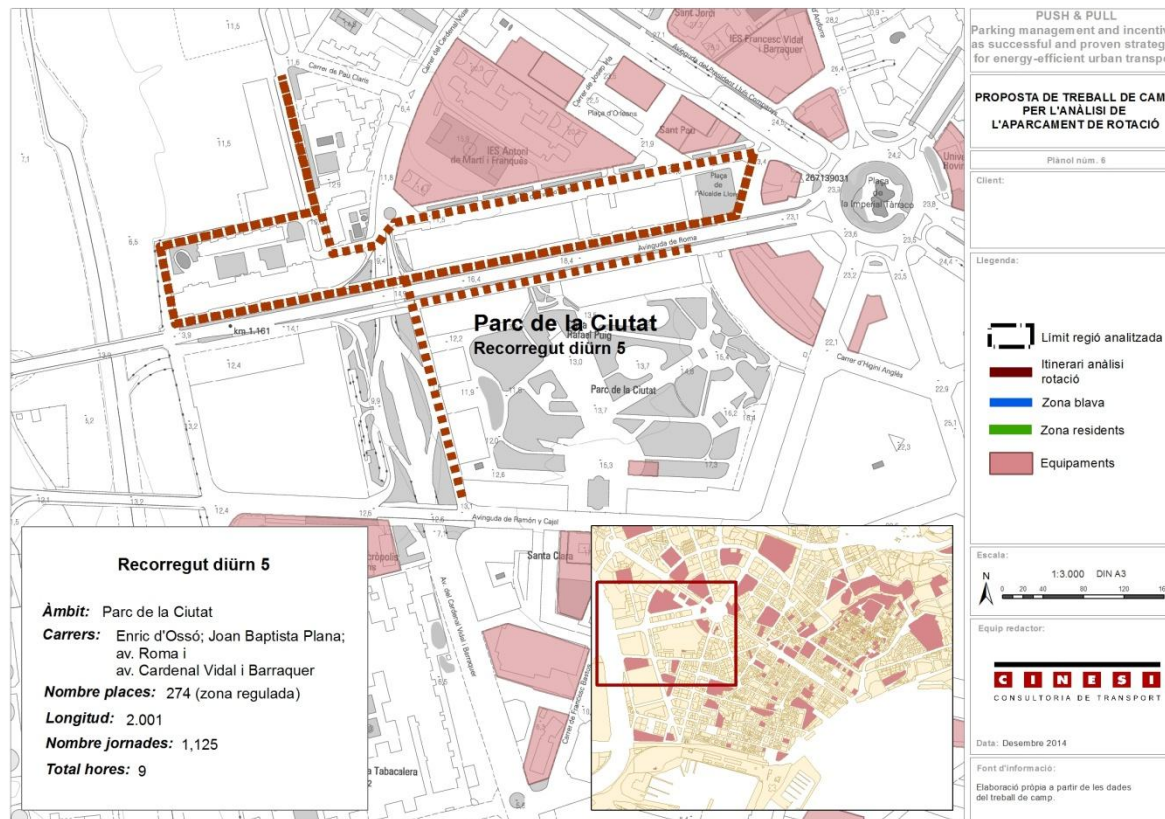
- Rotació:

Any 2014	Any 2010
no es mouen en tot el matí = 297	no es mouen en tot el matí = 271
no es mouen en tota la tarda = 203	no es mouen en tota la tarda = 240
no es mouen en tot el dia = 5	no es mouen en tot el dia = 100
Total que han estacionat = 988	Total que han estacionat = 693
Índex de rotació = 2,45	Índex de rotació = 2,06
Índex de rotació dinàmic = 3,40	Índex de rotació dinàmic = 2,50
Temps d'estacionament (2014)	Temps d'estacionament (2010)



Avaluació de l'àrea regulada

Zona 5: Parc de la Ciutat



Avaluació de l'àrea regulada

Zona 5: Parc de la Ciutat

- Nombre de places d'aparcament a la via pública:

2014

Tipus de plaça	Quantitat
Lliure	127
PMR	10
Reservada	34
Blava	64
Càrrega	13
Verda	39
Gual / Prohibit	14
Taronja	101
Total:	402

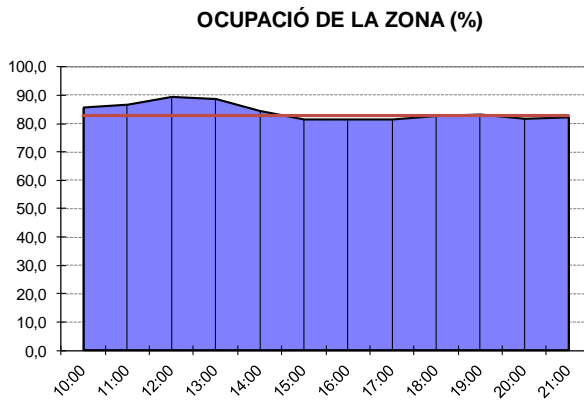
2010

Tipus de plaça	Quantitat
Lliure	335
PMR	9
Reservada	15
Blava	0
Càrrega	8
Verda	0
Gual / Prohibit	0
Taronja	0
Total:	367

Avaluació de l'àrea regulada

Zona 5: Parc de la Ciutat

- Ocupació:

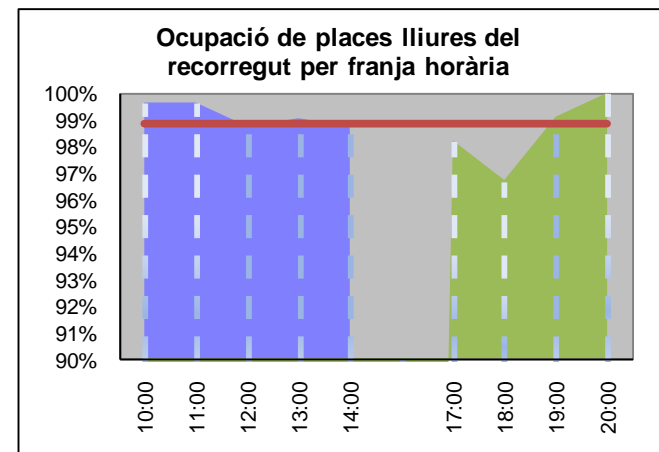


2014

Temps mitjà d'estacionament = 3h 23min

L'índex d'ocupació del conjunt de places d'aparcament d'aquesta zona és del **83%**.

L'ocupació mitjana de les places de zona verda i zona blava és del **79%** i **77%**, respectivament.



2010

Temps mitjà d'estacionament = 3h 11min

L'índex d'ocupació del conjunt de places d'aparcament d'aquesta zona era del **99%**.

Avaluació de l'àrea regulada

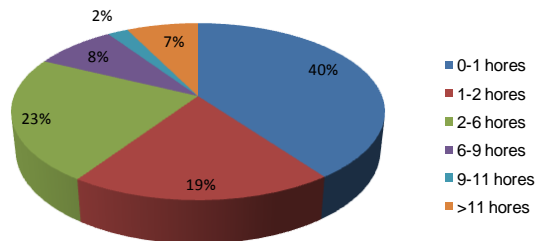
Zona 5: Parc de la Ciutat

- Rotació:

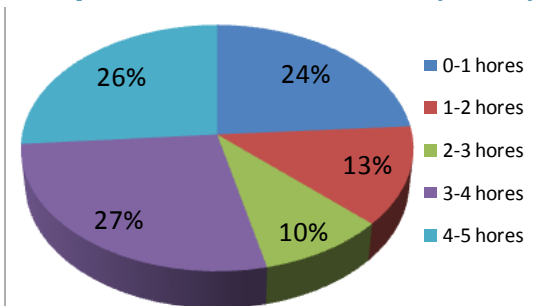
Any 2014	Any 2010
no es mouen en tot el matí = 200	no es mouen en tot el matí = 254
no es mouen en tota la tarda = 180	no es mouen en tota la tarda = 255
no es mouen en tot el dia = 6	no es mouen en tot el dia = 151
Total que han estacionat = 1.196	Total que han estacionat = 716
Índex de rotació = 2,98	Índex de rotació = 2,14
Índex de rotació dinàmic = 3,58	Índex de rotació dinàmic = 3,07

Temps d'estacionament (2014)

TEMPS D'ESTACIONAMENT (2014)



Temps d'estacionament (2010)



Conclusions

Poden aparcar més cotxes

*Per cada **10 cotxes** que aparcaven al centre de Tarragona l'any 2010, ara n'aparquen **17**.*

Hi ha més places lliures

*L'any 2010, de cada 100 places d'aparcament tan sols n'hi havia **1 de lliure**; mentre que actualment hi ha **23 places lliures de cada 100**.*

En definitiva, tenim un aparcament més dinàmic al centre de Tarragona

La regulació de l'aparcament afavoreix la mobilitat productiva, per realitzar tot tipus de gestions o compres. Actualment, la meitat dels cotxes que aparquen al centre de Tarragona s'hi estan menys d'una hora.

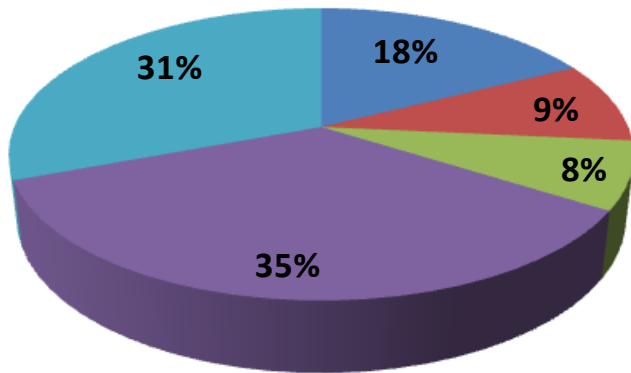
Conclusions

Poden aparcar més cotxes

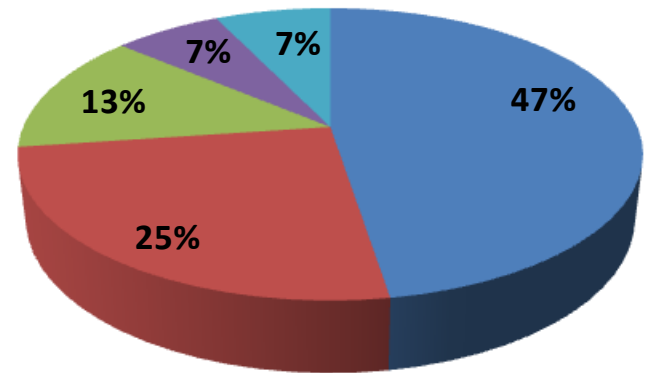
2010 **2014**
on abans **10** ara **17**
1 de cada 100 **23** de cada 100

Hi ha més places lliures

2010



2014



■ 0-1 hores ■ 1-2 hores ■ 2-3 hores ■ 3-4 hores ■ 4-5 hores