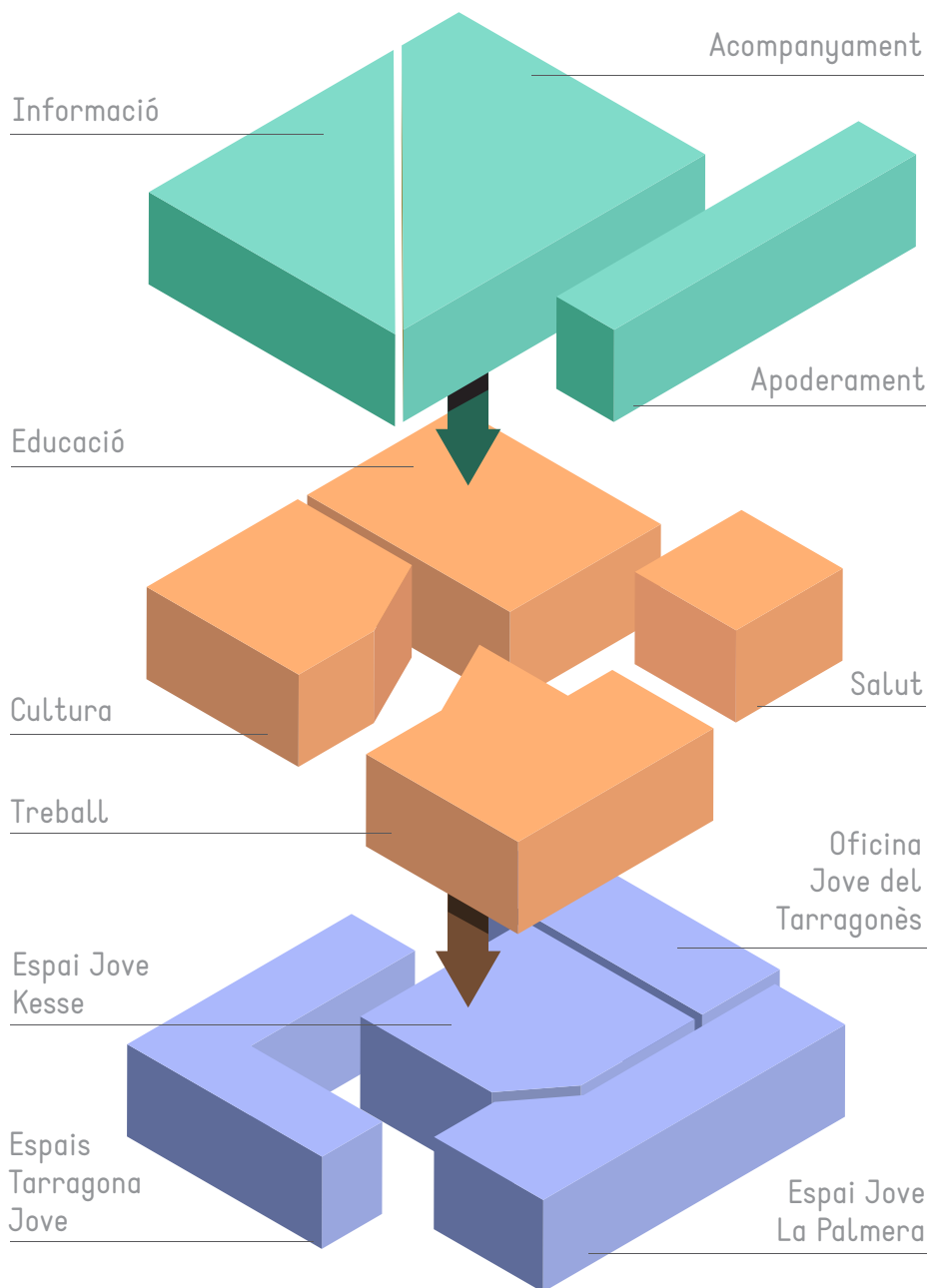
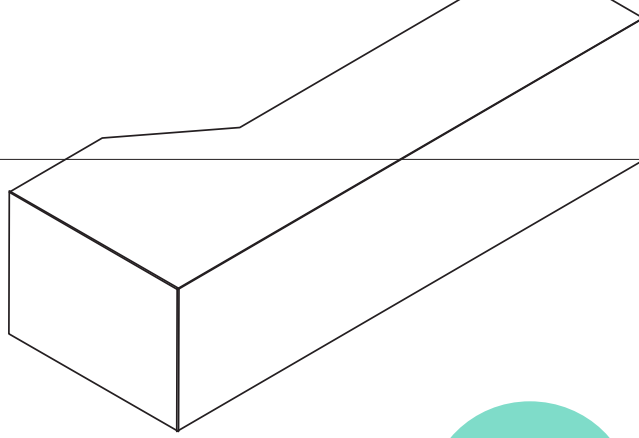


# PLA LOCAL TARRAGONA JOVE 2017-2020

TARRAGONA  
JOVE



més informació a [www.tarragonajove.org](http://www.tarragonajove.org)



**1**  
**PRESENTACIÓ**  
PÀG. 4

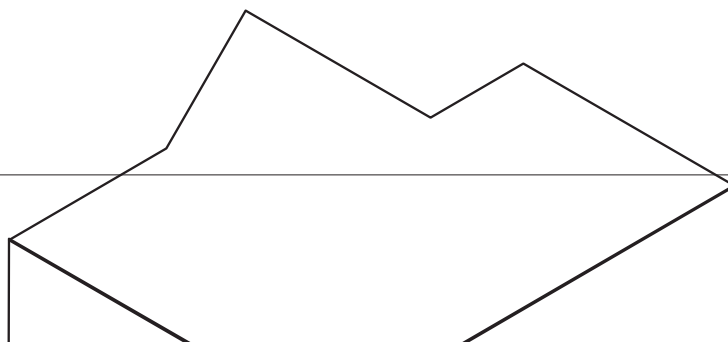
**2**  
**LES POLÍTIQUES  
DE JOVENTUT, EL PLA  
I EL JOVENT**  
PÀG. 5

**3**  
**MARC ESTRATÈGIC I  
METODOLÒGIC**  
PÀG. 8

**4**  
**DIAGNOSI SOBRE  
LA REALITAT I LES  
POLÍTIQUES DE JOVENTUT  
A TARRAGONA**  
PÀG. 17

**5**  
**OBJECTIUS  
I EIXOS**  
PÀG. 22

**6**  
**ESTRUCTURA  
DE CONTINGUTS  
DEL PLA**  
PÀG. 23

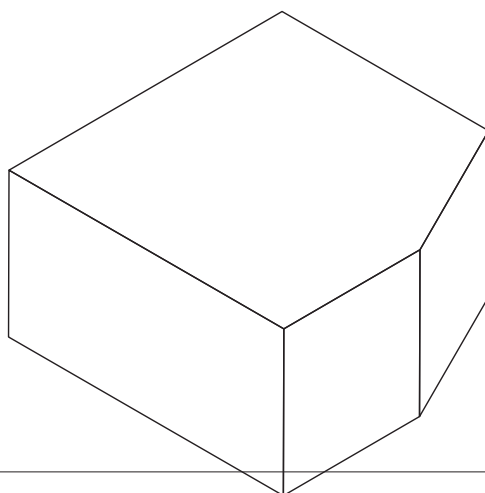


**7**  
**ESPAIS  
I SERVEIS**  
**PÀG.28**

**8**  
**PROGRAMES**  
**PÀG. 35**

**9**  
**AVALUACIÓ I  
TEMPORALITZACIÓ**  
**PÀG. 59**

**10**  
**RECURSOS**  
**PÀG. 62**



# PRESENTACIÓ

L'Ajuntament de Tarragona impulsa un nou pla director de les polítiques municipals adreçades al jovent de la ciutat, el *Pla local Tarragona jove* (PLTJ2020).

El *Pla local Tarragona jove* recull les línies estratègiques i les actuacions per al desenvolupament de les polítiques de joventut per als propers quatre anys, les quals són el resultat d'un treball d'anàlisi de la realitat juvenil i de les polítiques de joventut implementades al municipi, que ha permès realitzar un diagnòstic de les persones joves de la ciutat de Tarragona. En aquest procés, la implicació de la població jove de la ciutat, així com de les persones professionals vinculades a les polítiques de joventut, ha esdevingut cabdal. Aquest *Pla* és una eina que coordina d'una manera integral les accions i els serveis que s'adrecen al col·lectiu de joves de la ciutat de Tarragona.

Després d'anys de crisi econòmica i d'inestabilitats, segueix sent necessària una estratègia global que acompanyi les persones joves en el camí cap a la plena ciutadania i que promogui el desenvolupament, l'autonomia i la participació del jovent mitjançant les polítiques integrals i coordinades, emmarcades en el Pla Nacional de Joventut de Catalunya 2020 i la Planificació Estratègica de L'Ajuntament de Tarragona (Pla d'Acció Municipal 2022).

Pel que fa al disseny, aquest *Pla* segueix l'estructura de continguts del pla anterior i manté com a eixos l'educació, la cultura, el treball i la salut. Aquests eixos de treball incideixen globalment en el temps de lleure (més enllà de l'educació reglada o de l'entorn laboral) i solen tenir com a fit conductor el canvi personal/social mitjançant la intervenció educativa en les persones joves.

En aquest *Pla* s'actualitzen les estructures de planificació (es revisen i s'actualitzen programes i projectes) i s'incrementa la definició dels nivells d'execució que s'estableixen en desplegar els eixos. El *Pla* s'ha basat en la cerca de propostes i d'estratègies possibles per incidir en les necessitats de les persones joves i acompanyar-les en processos individuals i grupals. El disseny del *Pla* s'emmarca en un desenvolupament d'estratègies factibles, i pensa en un canvi proper, sobre joves, entitats i grups concrets, simultàniament amb l'oferta de serveis i de recursos de caire global.

Aquest *Pla* està plantejat especialment per desenvolupar-se entre els anys 2017 i 2020, encara que pot ser prorrogat si es donen les condicions necessàries per fer-ho, és a dir, si es mantenen les necessitats detectades en el diagnòstic i si es compta amb l'accés a mitjans similars per desenvolupar-lo.

# LES POLÍTIQUES DE JOVENTUT, EL *PLA* I EL JOVENT

El *Pla local Tarragona jove 2020* és el document on es detallen les línies de treball de les polítiques municipals de joventut en els propers quatre anys. Aquest *Pla* s'emmarca en les polítiques estratègiques de l'Ajuntament de Tarragona i en el Pla Nacional de Joventut de Catalunya 2020 (PNJC2020), aprovat pel Govern de la Generalitat.

En coherència amb aquests dos marcs de referència, el PLTJ2020 es fonamenta en determinats criteris tècnics, en el compromís i en la participació. Aquestes característiques propicien un dinamisme en el *Pla*. El PLTJ2020 és, doncs, una actualització i una concreció de l'aposta estratègica de l'Ajuntament, i planteja l'any 2020 com a horitzó per a l'avaluació del grau d'assoliment dels objectius i de les línies de treball que s'hi recullen, tot i que els seus eixos de treball i accions poden ser prorrogables.

## Vinculació del PLTJ2020 amb el Pla Nacional de Joventut de Catalunya

El *Pla* ha estat elaborat en funció d'una metodologia que integra els criteris tècnics de transversalitat. Així, des del plantejament de renovació del *Pla*, i seguint la pauta del Pla Nacional, les polítiques de joventut han de ser concebudes a Tarragona des d'una perspectiva globalitzadora i, en el grau que sigui possible, transversal –interdepartamental, interinstitucional, participada–, per tal que

permeti, tant a les institucions com a la societat civil, proporcionar una resposta integral i coordinada al gran espectre de necessitats i expectatives juvenils.

Des del punt de vista material (també en coherència amb el PNJC2020), el PLTJ2020 s'estructura en **quatre grans eixos** (vegeu la taula 1) que es corresponen amb les àrees temàtiques en què se situa el nucli de les **necessitats** i les **expectatives juvenils actuals**. La perspectiva estratègica ve donada pel fet que cadascun d'aquests eixos és encapçalat per un valor orientador. La dimensió operativa s'ha concretat en un seguit de programes d'actuació distribuïts al llarg dels eixos temàtics esmentats.

	Eixos del Pla Local Tarragona jove 2020	Referència a reptes del Pla Nacional de Joventut de Catalunya 2020
<b>1 Emancipació</b> Realització del projecte de vida de la persona jove	Educació i desenvolupament	Repte 1
	Treball	Repte 2
	Salut	Repte 4
<b>2 Participació</b> Apoderament i protagonisme de la persona jove	Cultura	Repte 6
	Tots els eixos	Repte 5   Repte 7

Taula 1. Relació dels eixos del Pla Nacional de Joventut de Catalunya i el *Pla* Local Tarragona jove 2020

## Les polítiques de joventut

Les principals funcions de la Conselleria de Joventut, que desenvoluparà les competències assignades al cartipàs municipal mitjançant la dimensió tècnica i administrativa, seran, principalment, encarregar-se de tres aspectes amb caràcter general i central de les polítiques juvenils. La Conselleria de Joventut, per encàrrec d'Alcaldia, ha d'impulsar i de coordinar les polítiques per a joves:

- **Coordinant** l'execució de les **actuacions i dels processos d'anàlisi i de recerca de la realitat juvenil** que l'Ajuntament de Tarragona destina al jovent de la ciutat
- **Impulsant equipaments, serveis i programes propis** dirigits al col·lectiu de joves
- Encarregant-se de la **intermediació i la coordinació de l'acció interinstitucional** que emprengui l'ajuntament en matèria de joventut

Tot això comptant amb l'impuls, com ja s'ha dit, de totes les conselleries. A més, la Conselleria de Joventut serà la interlocutora de l'Ajuntament amb la Direcció General de Joventut.

El Pla és, doncs, un conglomerat de totes les actuacions desenvolupades per l'Ajuntament i és previsor de les línies estratègiques per conduir les iniciatives a mig termini. Ha de ser dinàmic i ha d'anar incorporant propostes i adaptant-se al mateix temps que es modifiquen les polítiques municipals i que s'actualitzen els ítems del diagnòstic constant. Això suposa que els treballs en taules interdepartamentals es mantindran en el temps, de la mateixa manera que els treballs per diagnosticar i conèixer la realitat juvenil esdevindran habituals. Es preveuen revisions periòdiques per analitzar-lo i actualitzar-lo, per part de l'Oficina Tècnica de Joventut i de la Comissió de Seguiment del Pla local Tarragona jove.

Des de l'any 2008 les polítiques municipals de joventut es caracteritzen per les transformacions, especialment en relació amb el desenvolupament d'equipaments específics adreçats a persones joves. S'han establert i consolidat tres espais joves a la ciutat: l'Oficina Jove del Tarragonès, l'Espai Jove Kesse i l'Espai Jove La Palmera. L'evolució positiva del nombre de persones usuàries d'aquests tres espais és una de les característiques, juntament amb el desenvolupament d'activitats dirigides i autogestionades. Respecte als diferents programes que s'han implementat, la continuïtat dels programes consolidats i el desenvolupament de nous projectes per tal de donar resposta a les demandes generades en són els trets descriptius fona-

mentals. Alguns d'aquests programes es financen, en gran part, gràcies a subvencions externes procedents d'altres administracions, per la qual cosa es troben subjectes a aquestes aportacions.

El jovent, un col·lectiu heterogeni, presenta diverses necessitats i perspectives diferents, per això, des de Joventut, **s'adrecen accions i programes a persones d'entre 12 i 35 anys**, ja que en aquest interval d'edat s'engloben el conjunt de les actuacions referides com a polítiques de joventut en l'àmbit local. Tot i això, s'hi podrien diferenciar tres blocs: el de **l'adolescència**, el de la **joventut** i el de les **persones joves adultes**. El primer fa referència, especialment, a aquell grup de joves encara en el cicle d'escolaritat obligatòria i que es troben plenament immersos en el sistema familiar; el segon, es refereix a les persones que es troben en un procés de major autonomia personal, però encara en bona mesura amb dependència familiar, i el tercer, es refereix a les persones que es troben de ple en el procés d'autonomia econòmica i de transició al que es considera la vida adulta.

Així doncs, s'aposta pel **treball transversal** com a estratègia global per **donar resposta a la diversitat de necessitats** d'aquest col·lectiu. I aquest criteri només pot esdevenir eficaç si simultàniament es posa en pràctica una intervenció interdepartamental, interinstitucional i amb participació de la societat civil.

# MARC ESTRATÈGIC I METODOLÒGIC

## Missió: responsabilitat a impulsar

La missió de la Conselleria de Joventut de l'Ajuntament de Tarragona rau a **millorar** la **qualitat de vida** de les persones **joves** de la ciutat i a oferir-los uns serveis de **proximitat** que els **acompanyin** al llarg del seu procés de

transició personal i que els donin **suport** en el seu desenvolupament amb la implementació de recursos i d'accions educatives i culturals que n'afavoreixin el **protagonisme** i la **implicació**.

## Visió: avenços que es pretenen assolir

La Conselleria de Joventut vol esdevenir un referent per al conjunt de la ciutadania de Tarragona en l'atenció al jovent. Especialment, es pretén que les persones joves disposin de polítiques municipals integrals que donin suport al desenvolupament personal, a la participació activa en la societat i que els facilitin el procés d'autonomia i de desenvolupament del propi projecte de vida.

## Valors: principis i orientacions

### La joventut com a valor

La condició de ser jove pren importància especialment a partir del moment que la persona jove adolescent construeix la pròpia identitat, estableix grups de relació i es posiciona en l'entorn social. El concepte de **joventut** és una **etapa plena** que va més enllà del període biològic i de transició cap a l'adulthood, per la qual cosa cal establir mitjans i recursos per promoure espais d'expressió i de relació entre joves.

### L'acompanyament en la transició cap a l'autonomia personal

Paral·lelament al procés d'afirmació de la joventut, les persones joves inicien el seu camí cap a l'autonomia personal a través d'un món que els és poc conegut. Calen espais per **orientar-les** i **assessorar-les** de manera específica, però també cal cercar accions formatives, culturals, etc., que donin **suport** al col·lectiu de joves en el procés de **transformació** i de **construcció del futur**.

### Proximitat, accessibilitat i atenció igualitària

Cal treballar perquè les polítiques de joventut siguin **accessibles** a la gent jove i intentin afavorir, en la seva metodologia i aplicació, la **igualtat** d'accés independentment del sexe, l'origen, l'ètnia, la condició social, etc. Els principis de no-segregació, atenció a la diversitat i proximitat han de plantejar polítiques que siguin d'aplicació en tots els àmbits que atenyen la vida de les persones des d'una **perspectiva integral**, i intentar donar a conèixer i atendre la diversitat d'interessos, de capacitats, de necessitats i de plantejaments culturals.





## La implicació i la participació

Entenem aquest valor no només com a estratègia de co-gestió o de foment d'altres nivells de la participació inherent en tota planificació d'accions, sinó també com a **eina i metodologia** per canalitzar i fomentar la curiositat, l'actitud activa, l'esperit inquiet i les ganes de fer del col·lectiu jove.

## La creativitat

Entesa des de la **mirada transversal** que afecta tots els eixos, incloent des de la visió artística, la necessitat de comunicació i de relació entre el col·lectiu jove fins als mitjans per arribar a desenvolupar llurs iniciatives. La creativitat és la cerca de l'experimentació, la innovació a l'hora de construir accions i serveis amb i per a les persones joves, però també la sensibilitat i la flexibilitat a l'hora de produir-los i redefinir-los.

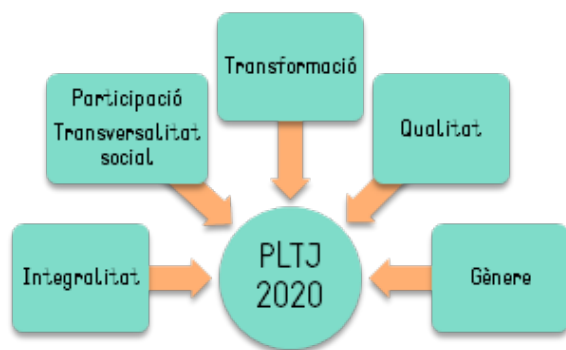
## Principis rectors i instruments metodològics

El PLTJ2020 defineix una metodologia pròpia que regularà l'execució de tots i cadascun dels seus projectes per separat i als quals, al mateix temps, donarà coherència i sentit en el marc dels programes i eixos que el configuren.

En l'avenç en la planificació metodològica, val a dir que els eixos transversals presentats en el pla local anterior s'han desenvolupat i s'han inclòs plenament en l'estratègia metodològica comú i el treball habitual dels programes: s'ha desenvolupant l'eix transversal d'acció territorial en les accions del bloc de serveis que es plantegen dins d'Espais Tarragonajove; s'ha incorporat la promoció de la participació en la planificació de tots els programes i s'introdueix com a metodologia comú en el desenvolupament de tots els programes la línia actual de treball planificat per incorporar la perspectiva de gènere, tot fent també accions específiques, especialment en l'eix educatiu.

### Principis rectors

S'estableixen cinc principis rectors que regiran en tot moment el funcionament i l'execució del Pla i que n'inspiraran la metodologia. El PLTJ2020 assumeix, per tant, els quatre grans principis proposats pel PNJC2020 i n'afegeix dos: la transversalitat social, que s'integra amb el principi rector de participació, i el gènere, que són d'especial rellevància tenint en compte la realitat social i juvenil del municipi i l'estadi inicial de desenvolupament en què es troba la seva política de joventut.



### La integralitat: la interdepartamentalitat i la interinstitucionalitat

La visió global permetrà treballar amb tots els agents del municipi i incloure les diverses perspectives. És fonamental el treball coordinat, la gestió compartida dels programes i l'acció cooperativa entre les institucions i els altres departaments municipals que incideixen en les polítiques locals de joventut a Tarragona. Es farà visible el treball integral i s'incorporarà la descripció dels principals agents que col·laboren en la implementació dels programes.

### La participació i la transversalitat social: treball en xarxa

La participació i la implicació de les persones és el punt de partida inicial de l'organització i la planificació de tots els programes. El treball en xarxa amb les persones joves és un tret característic de tots els programes desenvolupats per la Conselleria de Joventut, des de les diverses implicacions: informació, consulta, decisió, avaluació i execució de les polítiques públiques adreçades al col·lectiu juvenil. La inclusió d'espais de treball i el foment de la participació faran més efectives les accions impulsades i contribuiran a la visualització del jovent com a ciutadania de ple dret i agents socials destacats.

### La transformació

Les accions que es generin han d'estar orientades a incidir en el desenvolupament i l'autonomia del jovent, oferir suport i atendre la diversitat de necessitats; han de ser accions que promoguin l'actitud crítica i compromesa, a través de l'acompanyament en el seu projecte de vida. Cal possibilitar espais on rebre les propostes i detectar les seves necessitats.

### La qualitat

Cal avaluar i analitzar continuadament el desenvolupament dels programes i dels serveis per poder-los anar reformulant, per millorar-ne l'encaix amb les expectatives de les persones participants. Es vetllarà per tal que les propostes emmarcades en aquest Pla cerquin l'adequació a la realitat, la proximitat amb el jovent i amb els col·lectius en què es vol intervenir, des de la innovació i la creativitat.

## La perspectiva transversal de gènere

Cal incloure i promoure en totes les planificacions la **igualtat** entre **dones** i **homes**. Es faran accions específiques d'anàlisi, de formació dels professionals de joventut, de sensibilització de les persones joves i, alhora, s'establiran mecanismes genèrics per vetllar per la inclusió de la perspectiva de gènere, com ara recomanacions en clau de gènere per les persones que monitoritzen i dissenyen activitats, recomanacions per generar productes de comunicació, entre d'altres, que es puguin considerar d'incorporar segons demandes o necessitats que es detectin en el desenvolupament del Pla.

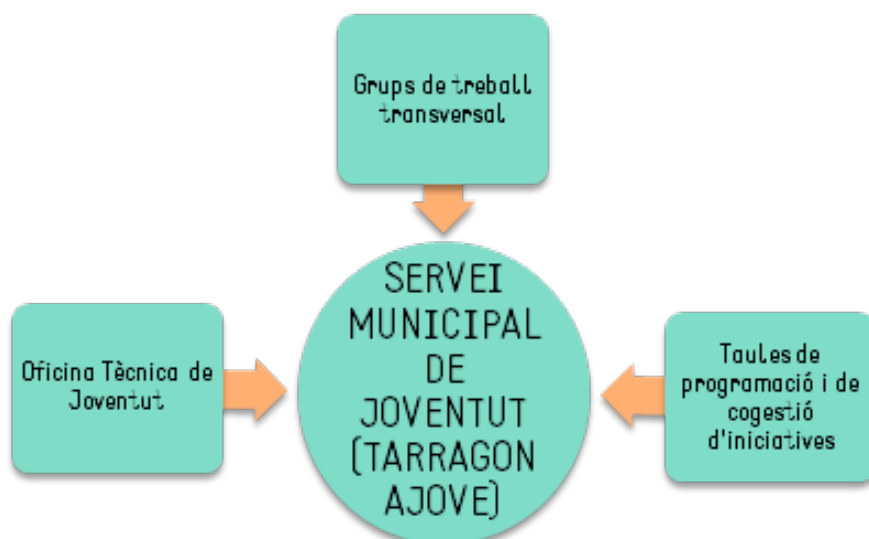
Aquesta descripció dels principis rectors es troba ampliada en el punt 1 del document annex a aquest Pla, en el qual s'explica com s'aplicaran cadascun d'aquests principis.

## Recursos metodològics

Els recursos metodològics que serviran per dur a la pràctica de manera concreta i precisa aquests principis rectors són els següents:

- 1 Servei Municipal de Joventut (Tarragonajove), que incorpora:
  - 1.1 L'Oficina Tècnica de Joventut (OTJ)
  - 1.2 Funcionament transversal (grups de Treball Transversal, GTT)
  - 1.3 Àmbits de participació (taules de treball amb entitats i agents, i la cogestió d'iniciatives)
- 2 Eines per a l'atenció i el suport a les persones joves: la informació – l'acompanyament – l'apoderament

L'acció coordinada i enllaçada d'aquests cinc elements bàsics estructura i sosté el funcionament del Servei Municipal de Joventut.



# 1 SERVEI MUNICIPAL DE JOVENTUT (TARRAGONAJOVE)



Aquest servei incorpora el conjunt de persones professionals que desenvolupen les tasques necessàries per dissenyar, planificar, orientar, executar i avaluar les polítiques municipals de joventut que es deriven de l'aplicació del Pla Local Tarragona jove. En aquest espai de treball es coordinen la responsabilitat política (conseller/a de Joventut), la persona que ocupa la plaça de cap de l'Àrea en què s'emmarquen les polítiques de joventut, les persones que integren l'Oficina Tècnica de Joventut i els serveis administratius. La periodicitat de les trobades es preveu, preferentment, dues vegades l'any en el marc de la Comissió de Seguiment del Pla Local Tarragona jove. En el punt 2 del document annex a aquest Pla es poden consultar les normes de funcionament d'aquesta Comissió.

Pel que fa a l'equip de professionals que han de formar part del Servei, ha de reunir tres condicions bàsiques, les quals són clau per al desenvolupament de tota política de joventut:

- Un grau elevat d'especialització de les persones que el componen
- Un reconeixement tècnic clar en el marc de l'organització municipal
- Una capacitat d'interlocució amb altres professionals o personal tècnic municipals adequada, a l'abast dels objectius que estableixi per si mateixa la política de joventut

Per tant, és impensable desenvolupar una política de joventut correcta sense comptar amb un equip consolidat de professionals que tinguin la capacitat de delimitar el seu camp d'actuació i sense comptar amb la col·laboració de la resta de serveis municipals, amb els quals haurà d'establir diàleg i treball en cooperació al màxim nivell.

És imprescindible, doncs, el reconeixement de Joventut

com a servei municipal, de manera visible dins i fora de la gestió municipal, amb les atribucions a què això doni lloc en el marc de l'organització municipal.

La distribució específica de responsabilitats i de funcions de cada persona professional facilita el treball quotidià i, si s'exceptuen les reunions de treball per a projectes específics, la reunió del Servei Municipal de Joventut en ple per a tasques de planificació, de coordinació i d'avaluació es pot cobrir amb una trobada mensual no superior a les dues hores. Opcionalment, a aquestes trobades hi assistiran persones professionals externes en tasques de suport o d'assessorament tècnic o en el marc de projectes específics.

En la pàgina 11 es mostra un diagrama amb la proposta de l'estructura organitzativa de l'aplicació del Pla Local Tarragona jove des d'un vessant institucional. Cal tenir en compte que es refereix a l'Oficina Tècnica de Joventut en el marc del Servei Municipal de Joventut, que orgànicament s'emmarcarà en una àrea de l'Ajuntament de Tarragona (actualment l'Àrea de Serveis a la Persona).

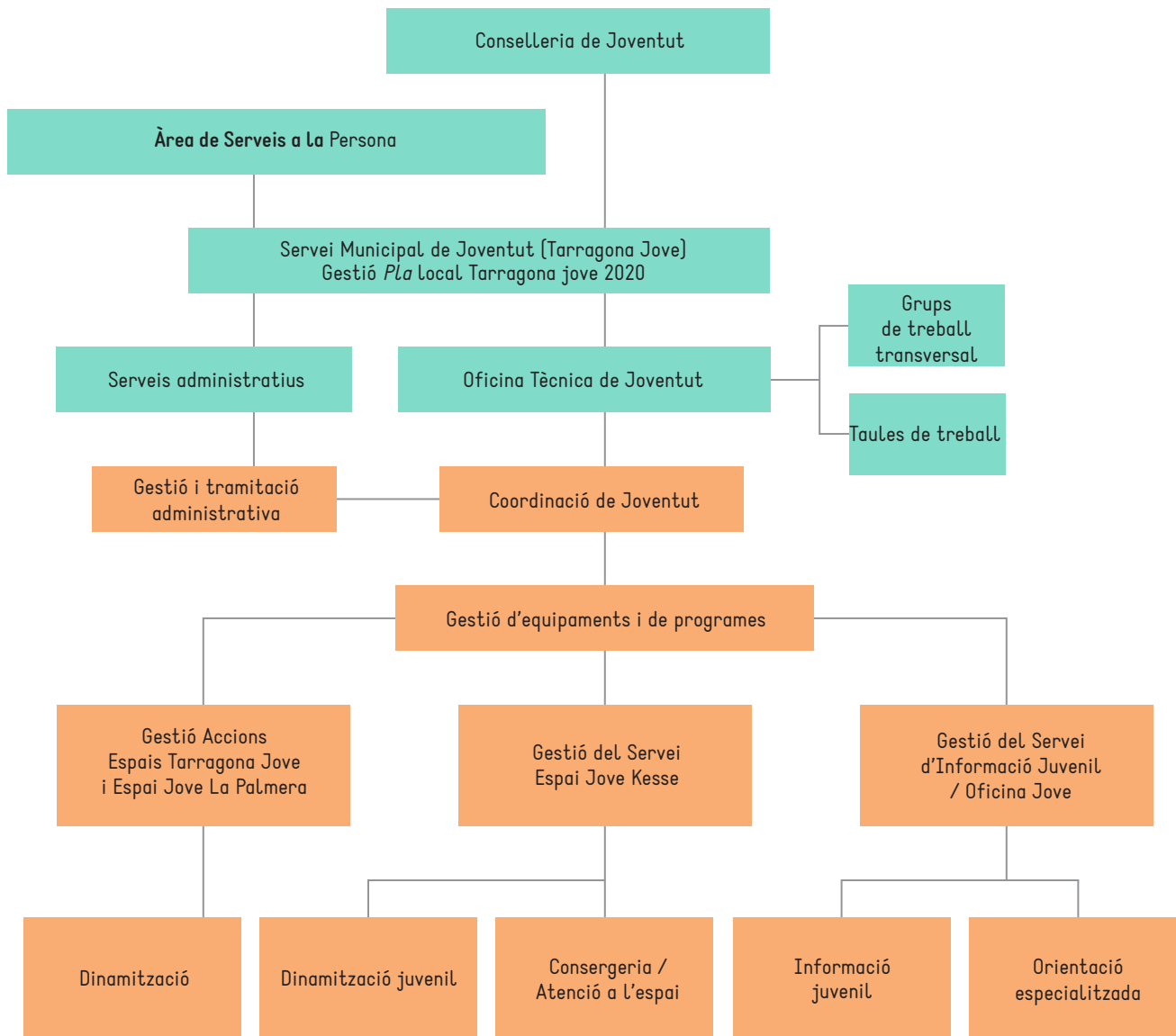
# 1.1 OFICINA TÈCNICA DE JOVENTUT (OTJ)

Aquest òrgan de coordinació interna s'executarà a partir del moment inicial d'elaboració del *Pla* Local Tarragona jove i participarà tant en la diagnosi com en el disseny, en la implementació i en l'avaluació. L'Oficina Tècnica de Joventut agrupa la persona que coordina l'OTJ (coordinador/a de Joventut) i les persones professionals implicades en tasques de coordinació, com són la persona referent del Servei d'Informació Juvenil (Oficina Jove del Tarragonès), la persona referent de dinamització del casal de joves (l'Espai Jove Kesse) i el personal tècnic responsable de programes i altres equipaments juvenils. També en poden formar part altres persones professionals adscrites a Joventut que, per la seva tasca, necessitin formar part d'aquesta coordinació. L'Oficina Tècnica de Joventut constitueix l'equip executiu bàsic del *Pla* Local Tarragona jove. Es pot consultar la descripció dels rols de les persones especialistes de joventut en el punt 3 del document annex a aquest *Pla*.

L'OTJ té la doble funció de **dirigir l'execució d'aquells programes del *Pla*** que depenen essencialment del Servei Municipal de Joventut (Tarragonajove) i de **donar suport a l'aplicació transversal del *Pla***. En compliment d'aquesta segona funció, els membres de l'Oficina Tècnica de Joventut treballen amb les persones tècniques responsables d'altres departaments o serveis municipals per dissenyar i planificar l'execució de programes del *Pla* que en requereixen o en fan recomanable la participació. En el marc d'aquest treball conjunt, gestionen tot tipus de recursos (humans, econòmics i infraestructurals) que cal destinar als programes gestionats en cooperació (transversals). Per això s'estableixen quines són les aportacions concretes de cada departament o servei municipal, inclòs el de Joventut. Així mateix, l'OTJ també té la tasca d'**aplicar els encàrrecs de la Direcció**.

L'Oficina Tècnica de Joventut es reuneix bimensualment per a tasques de coordinació, de seguiment i d'avaluació contínua del *Pla*, i els seus membres participen, conjuntament o per separat, en els Grups de Treball Transversal, en funció de les necessitats quotidianes de gestió.

# ORGANITZACIÓ DEL SERVEI MUNICIPAL DE JOVENTUT



## 1.2 FUNCIONAMENT TRANSVERSAL (GRUPS DE TREBALL TRANSVERSAL, GTT)

Els GTT tenen la finalitat específica de **desenvolupar un programa o acció concreta del Pla local Tarragona jove que s'ha d'aplicar transversalment**, tot i que també poden establir-se grups de treball de caire intern. Les trobades són discrecionals, no requereixen convocatòria prèvia i es realitzen segons l'entesa informal del personal tècnic que hi ha de prendre part. La missió de les trobades és aplicar les accions conjuntes o transversals, segons l'encàrrec anual formulat pel Servei Municipal de

Joventut, així com avaluar-les de manera conjunta. Cada GTT està constituït per una representació tècnica de cadascun dels serveis o dels departaments participants en l'execució de l'acció concreta. Qualsevol persona membre del Servei Municipal de Joventut pot representar el servei en un GTT, amb l'única condició que sigui designada coordinadament amb l'Oficina Tècnica de Joventut per a aquesta funció específica.

## 1.3 ÀMBITS DE PARTICIPACIÓ (TAULES DE TREBALL AMB ENTITATS I AGENTS, I LA COGESTIÓ D'INICIATIVES)

Les taules de treball amb entitats i agents són una eina per **implantar les accions de manera coordinada** i per **atendre els punts de vista** i orientacions d'**altres agents** implicats en les polítiques de joventut a la ciutat. S'estableixen trobades entre entitats juvenils i agents socials i culturals amb el personal tècnic municipal de Joventut per planificar accions destinades a joves o per analitzar la diversitat d'interessos segons les zones de la ciutat i les necessitats dels diferents col·lectius de joves.

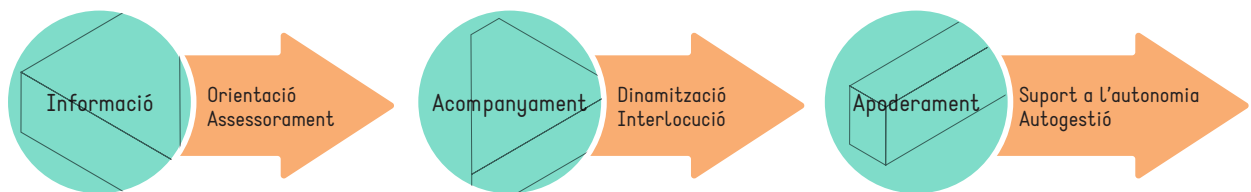
També formen part d'aquest recurs metodològic els **espais**

**de col·laboració, programació o treball conjunt amb joves i col·lectius** a l'hora d'adreçar propostes a altres joves. A més d'estar implicats en la proposició i el disseny d'actuacions, el jovent és **protagonista** en l'aplicació de les polítiques de joventut i en l'aplicació d'accions i propostes desenvolupades en el marc de la Conselleria de Joventut.

# 2 EINES PER A L'ATENCIÓ I EL SUPORT DE LES PERSONES JOVES

## (LA INFORMACIÓ – L'ACOMPANYAMENT – L'APODERAMENT)

Els components funcionals i de treball pràctic (eines d'atenció i de suport) que es tenen en compte a l'hora d'aplicar metodològicament els principis i els valors estratègics, responen a la **projecció** de la persona **jove** en el seu **procés de desenvolupament personal**. Per tant, la tasca del Servei Municipal de Joventut s'estableix entre tres possibles espais d'intervenció:



El primer contacte que té la població jove amb l'administració es produeix, en la majoria dels casos, mitjançant el Servei Municipal de Joventut. Una primera acollida que parteix d'una demanda o una necessitat puntual. Des d'aquest escenari merament **informatiu**, s'atendrà amb un ventall d'alternatives i d'opcions per tal d'ajustar i **abordar** la **consulta** amb una visió **especialitzada**. S'ha de procurar fixar pistes de seguiment i de desenvolupament del jove.

Els serveis i els programes adreçats al jovent es posen a disposició des de processos d'interlocució i de dinamització. **L'acompanyament** actua com a criteri central pel seu valor significatiu en l'aprenentatge adquirit. Així doncs, poder acollir la demanda, proposta o iniciativa juvenil, derivar-la als serveis d'orientació i/o d'especialització i, fins i tot, connectar-la amb altres projectes, respon a **l'accessibilitat** i la provisió de les **mesures de suport i d'atenció** a la persona jove.

La informació i l'acompanyament a la persona jove, des de dinàmiques participatives poden generar aprenentatges i models de treball que contribuiran a la **millora del procés d'autonomia**. L'equip tècnic de Joventut proposa espais i programes de suport a iniciatives juvenils, des de la promoció del **protagonisme** i l'**activisme jove**, el **posicionament social** i el foment de **l'autogestió** com a instruments per a **l'apoderament** i l'accés als espais de decisió ciutadana.

La fórmula de treball no segueix necessàriament una aplicació lineal o evolutiva, sinó que pot venir condicionada per les necessitats i les demandes del jovent com a persona que accedeix als recursos, serveis i programes de desplegament que exposa el PLTJ2020.



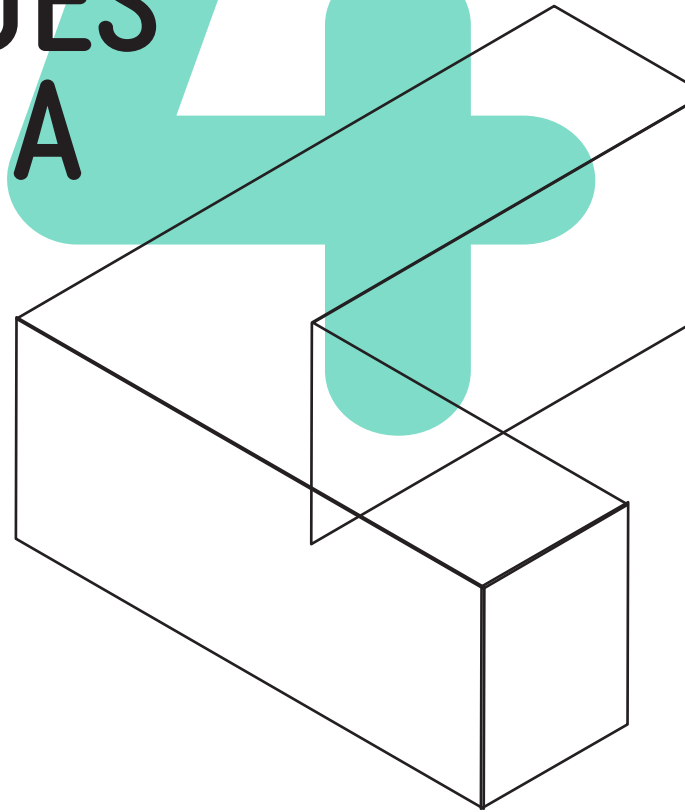
# DIAGNOSI SOBRE LA REALITAT I LES POLÍTIQUES DE JOVENTUT A TARRAGONA

La diagnosi d'aquest *Pla* ha permès analitzar tant la situació de partida del jovent del municipi com els recursos que tenen a l'abast, plantejar es veu i extreure'n unes conclusions. Amb aquesta informació es planifiquen, de manera fonamentada, les polítiques de joventut que es portaran a terme al llarg dels quatre anys de vigència d'aquest *Pla*.

A continuació, es mostren les conclusions de la diagnosi que, alhora, donen pas als objectius generals del *Pla* que, al seu torn, donen pas als específics de cada programa. Cadascun dels quadres de les quatre pàgines següents correspon a uns dels eixos introduïts en el punt 2 *Les polítiques de joventut, el Pla i el jovent*.

Finalment, l'últim quadre recull les conclusions de la diagnosi que són transversals a tots els eixos. D'aquí se'n deriva un objectiu general i dos d'específics que no es veuen reflectits específicament en cap programa del *Pla*, sinó que es treballen transversalment en tots ells. S'anota, en cadascun dels programes, quins són els indicadors que s'utilitzaran per tal de fer-ne el seguiment i l'avaluació.

En el punt 4 del document annex a aquest *Pla* es pot consultar la descripció de la diagnosi sobre la realitat i les polítiques de joventut a Tarragona en detall, de la qual s'han extret les conclusions que subsegueixen.



## EIX D'EDUCACIÓ I DE DESENVOLUPAMENT

### CONCLUSIONS DIAGNOSI

- Necessitat d'apropament dels recursos municipals i dels serveis i programes per a joves a la població jove
- Falta de suport i de difusió de les actuacions que es promouen des d'agrupacions i de plataformes d'entitats, d'associacions juvenils i d'altres agents de la societat civil que impulsen polítiques per a joves
- Demanda de dinamització i de cogestió d'espais de treball en xarxa que incentivin la implicació en la comunitat i el treball col·lectiu
- Necessitat de manteniment dels mecanismes de consulta i de consens directe amb el col·lectiu de joves
- Poca visualització del jovent com a veritable protagonista
- Demanda d'informació, d'orientació i de dinamització integrals a les persones joves, ja sigui tant presencialment com en línia
- Demanda d'orientació educativa per part de persones joves que es troben desorientades a l'hora de definir el seu itinerari formatiu
- Necessitat d'informació i d'orientació a joves que no estudien ni treballen, en el marc del programa Garantia Juvenil
- Falta de foment i de difusió de la formació professionalitzadora a la ciutat
- Manca d'oferta d'oci i de temps lliure més diversa i que constitueixi una alternativa de socialització i de vinculació amb l'entorn i amb el desenvolupament de les pròpies inquietuds
- Demanda d'acompanyament a la persona jove, des dels seus camps d'aprenentatges diversos, per contribuir al desenvolupament cognitiu
- Necessitat d'habilitar espais d'expressió i de desenvolupament que responguin a les inquietuds del jovent adolescent
- Necessitat d'augmentar la percepció per part del jovent de les seves capacitats i habilitats potencials més ocultes
- Manca de recursos que promoguin la creativitat
- Manca d'accessibilitat als recursos existents: espais i materials

### OBJECTIU PLA LOCAL

Impulsar i acompanyar el desenvolupament del jovent, realitzar dinàmiques per estimular la relació i l'expressió, facilitar l'accés a un ampli ventall d'opcions lúdiques i formatives per promoure l'aprenentatge personal i capacitats de transformació

### OBJ. ESPECÍFICS PROGRAMES

Facilitar l'accés a la informació i als recursos al jovent mitjançant els diferents canals disponibles

Afavorir el desenvolupament social i educatiu dels jovent tot preservant aspectes complementaris, permanents i transitoris de l'evolució formativa

Promoure activitats i dinàmiques que estimulin el compromís, l'actitud activa de la gent jove i el foment de la coresponsabilitat en la gestió del propi temps lliure

Taula 2. Vinculació de les conclusions de la diagnosi en l'àmbit de l'educació i el desenvolupament amb l'objectiu del Pla Local Tarragona jove 2020 i els objectius específics dels programes

## EIX DE CULTURA

CONCLUSIONS DIAGNOSI	OBJECTIU PLA LOCAL	OBJ. ESPECÍFICS PROGRAMES
<ul style="list-style-type: none"> <li>• Demanda de foment de la creació juvenil</li> <li>• Demanda de suport i d'acompanyament durant les fases de creació, de producció i de mostra de la proposta juvenil</li> <li>• Necessitat d'explorar noves vies i manifestacions artístiques fonamentades en la recerca d'altres registres i llenguatges de creació</li> <li>• Detecció d'oportunitats d'intercanvi i de producció conjunta entre col·lectius, entitats i jovent creador</li> <li>• Demanda d'espais i d'experiències formatives de tipus experimental que promoguin fórmules de suport i de difusió de les iniciatives culturals juvenils</li> <li>• Necessitat de propiciar espais d'aprenentatge i de recerca que incideixin en el valor de la creativitat com a element de transformació personal i col·lectiu</li> <li>• Necessitat d'una xarxa cultural més visible i enriquidora</li> <li>• Necessitat de promoció d'espais com els principals aparadors on poder exposar propostes creatives</li> <li>• Sol·licitud de cicles permanents per a l'exhibició cultural</li> <li>• Falta de diversificació d'actes, transferència de les propostes juvenils a altres espais del territori i accés a circuits culturals més consolidats</li> </ul>	<p>Fomentar i promoure accions i recursos per a l'experimentació, l'exhibició i la mostra de diferents disciplines artístiques i promocionar espais de relació cultural entre la gent jove</p>	<p>Fomentar la formació i l'experimentació cultural de diversos camps artístics (teatre, dansa, creació literària, audiovisuals, música, circ...) per tal de donar eines que facilitin el desenvolupament cultural de les persones joves</p> <p>Facilitar trobades, mostres o espais d'exhibició cultural. Facilitar l'ús d'espais a l'aire lliure com a espais de gaudi, d'expressió i d'intercanvi cultural</p>

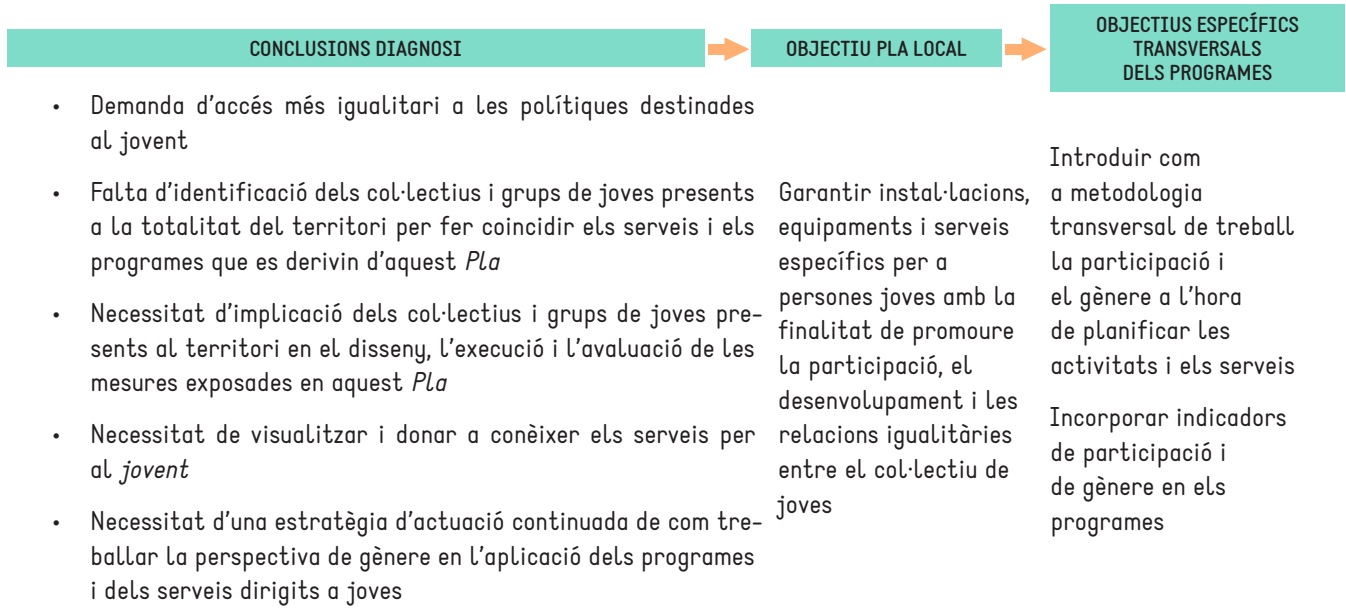
Taula 3. Vinculació de les conclusions de la diagnosi en l'àmbit de la cultura amb l'objectiu del Pla local Tarragona jove 2020 i els objectius específics dels programes

## EIX DE TREBALL I DE SALUT

CONCLUSIONS DIAGNOSI	OBJECTIU PLA LOCAL	OBJ. ESPECÍFICS PROGRAMES
<ul style="list-style-type: none"> <li>• Demanda d'activitats formatives i de suport que promocionin espais complementaris del procés d'emancipació i d'autonomia de les persones joves</li> <li>• Necessitat d'acompanyament i d'assessorament laboral proper, constant i atent a les necessitats del col·lectiu jove</li> <li>• Falta de difusió de les actuacions que es porten a terme entorn el treball entre els grups de joves</li> <li>• Demanda de cursos amb titulació i/o certificació pròpia</li> <li>• Manca d'espais d'informació i d'orientació en salut, que complementin els serveis d'educació reglada i sanitaris</li> <li>• Necessitat d'educació en consums i en el foment de la responsabilitat individual pel que fa a aquests consums</li> <li>• Necessitat d'una major coordinació entre els diferents agents involucrats a propiciar alternatives d'oci i de prevenció de consums i de drogodependències</li> <li>• Necessitat de foment d'alternatives d'oci i de consum per a la població jove</li> <li>• Falta d'accions de sensibilització en salut als espais propis del teixit juvenil</li> <li>• Necessitat de formació en salut i de dinamització entre grups d'iguals</li> </ul>	<p>Promoure la transició i el desenvolupament del jovent cap a l'autonomia personal, en especial des dels àmbits del treball i la salut, mitjançant serveis i accions formatives, d'assessorament, d'orientació i de formació</p>	<p>Proporcionar eines al col·lectiu de joves per tal de facilitar-los l'accés i la integració al món laboral, així com mostrar-los les opcions que els ofereix, i acompanyar-los, si cal, en aquest procés</p> <p>Generar espais i accions d'informació i d'assessorament, així com de sensibilització, sobre els àmbits que afecten la salut de les persones joves i oferir alternatives d'oci i consum</p>

Taula 4. Vinculació de les conclusions de la diagnosi en l'àmbit del treball i la salut amb l'objectiu del *Pla local Tarragona jove 2020* i els objectius específics dels programes

## TOTS ELS EIXOS



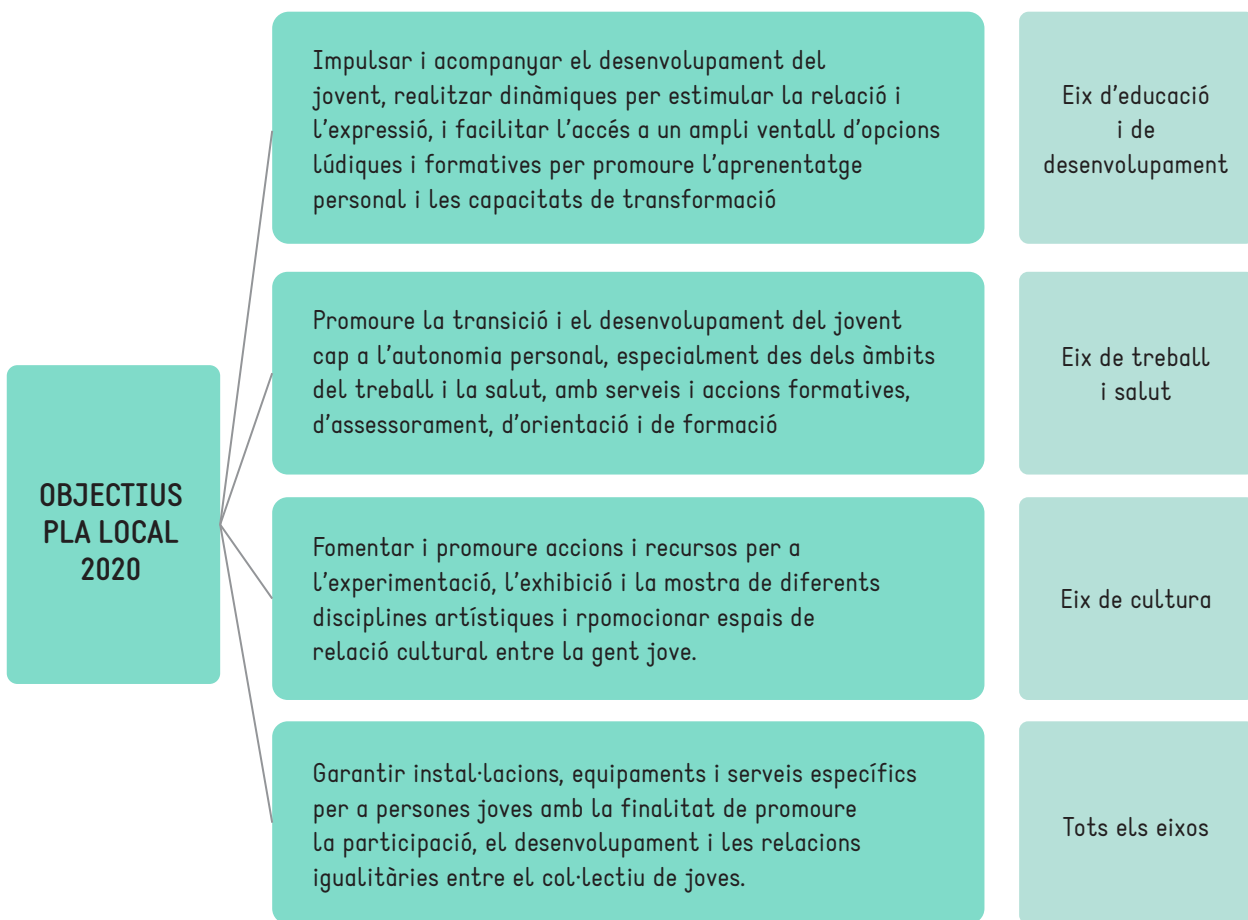
Taula 5. Vinculació de les conclusions de la diagnosi comuns a tots els eixos de treball amb l'objectiu del Pla local Tarragona jove 2020 i els objectius transversals específics dels programes

Com s'ha comentat anteriorment, aquest quadre recull les conclusions de la diagnosi transversals als altres tres eixos. Els objectius específics transversals dels programes no s'inclouen en els programes del Pla. S'anota, en cadascun dels programes, quins són els indicadors que s'utilitzaran per tal de fer-ne el seguiment i l'avaluació.

# OBJECTIUS I EIXOS

Les conclusions de la diagnosi anotades en l'anterior apartat serveixen per bastir el que seran els objectius generals del Pla, que es canalitzen en els eixos mitjançant els quals es donarà resposta a les mancances i a les demandes detectades. El diagrama següent mostra, doncs, aquests objectius globals i l'eix corresponent.

A l'hora de desplegar els eixos anteriors, l'eix de treball i de salut es desglossa en dos, per tal de definir els programes i els projectes concrets per a cadascun dels àmbits temàtics.



# ESTRUCTURA DE CONTINGUTS DEL PLA

La infografia que es mostra a continuació exposa, de manera gràfica i concisa, racional i fàcilment entenedora, la filosofia que mou la maquinària d'aquest Pla.

Mitjançant la informació, l'acompanyament i l'apoderament de les persones joves s'intervindrà operativament en els eixos de l'educació, la cultura, la salut i el treball, i en el marc dels espais i dels serveis adreçats a la població juvenil.

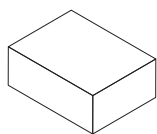
En les properes 4 pàgines, es presenta la infografia nuclear de treball que seguirà el PLTJ2020 en cada proposta d'execució que parteix de la triple estructura de continguts i nivells d'actuació per a cada eix (quadre de programes, quadre de projectes, quadre d'accions).



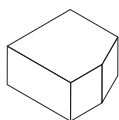
En aquesta pàgina i en les dues següents es presenta, gradualment i esglaonada, el desplegament dels continguts del Pla. S'estableixen diferents nivells d'aproximació al treball pràctic, cadascun d'una concreció major a l'anterior, per arribar, finalment a la relació d'accions concretes que es duran a terme.

Com ja hem comentat, el PLTJ2020 gira entorn a quatre eixos: **educació i desenvolupament, cultura, treball i salut**. L'estructura d'aquests eixos configuratius del PLTJ2020 es defineix a partir de l'esquema següent, en el qual també s'exposa un primer desplegament dels set programes que fonamentaran el conjunt de projectes i d'accions de major concreció operativa. Aquests programes són: **informació i orientació; formació i educació no reglada; lleure educatiu; formació i experimentació; intermediació, suport i divulgació cultural; orientació i formació ocupacional, i orientació i sensibilització.**

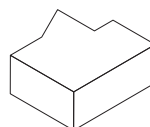
# PROGRAMES



**EDUCACIÓ I DESENVOLUPAMENT**



**CULTURA**



**TREBALL**



**SALUT**

Informació i orientació	Formació i experimentació	Orientació i formació ocupacional	Orientació i sensibilització
Formació i educació no reglada	Intermediació, suport i divulgació cultural		
Lleure educatiu			

ESP AIS: Espai Jove Kesse, Oficina Jove, Espai Jove La Palmera, Espais Tarragona Jove

A continuació es presenten dues taules que corresponen a la concreció d'aquests programes en projectes i en accions, respectivament. Després de la segona taula es descriuen breument les claus de cadascun dels eixos i de quina manera s'abordan.



# PROJECTES

EDUCACIÓ I DESENVOLUPAMENT	CULTURA	TREBALL	SALUT
Informació i orientació Formació i educació no-reglada Lliure educatiu	Formació i experimentació Intermediació, suport i divulgació cultural	Orientació i formació ocupacional	Orientació i sensibilització
Informació i suport Cessió d'espais i recursos de suport Programació activitats de temporada Dinamització, assessorament i acompanyament Informació i orientació general Informació i orientació educativa Programació activitats de temporada Informació centres i espais educatius Acompanyament projectes joves Programació d'activitats de temporada	Projecte formació Laboratoris creació Mostres d'activitat artística Informació i divulgació cultural Mostres d'activitat artística Mostres d'activitat artística Intermediació i acompanyament projectes cultura jove	Formació ocupacional Informació i orientació en treball	Formació i sensibilització en l'àmbit de la salut Informació i orientació en salut Informació en consums i oci nocturn Formació i sensibilització en l'àmbit de la salut

	EDUCACIÓ I DESENVOLUPAMENT	CULTURA	TREBALL	SALUT
	<p><b>Informació i orientació</b></p> <p><b>Formació i educació no reglada</b></p> <p><b>Lleure educatiu</b></p> <ul style="list-style-type: none"> <li>· Atendre les persones joves</li> </ul>	<p><b>Formació i experimentació</b></p> <p><b>Intermediació, suport i divulgació cultural</b></p> <ul style="list-style-type: none"> <li>· Programar tallers i activitats</li> </ul>	<p><b>Orientació i formació ocupacional</b></p> <ul style="list-style-type: none"> <li>· Programar activitats de foment de l'ocupabilitat</li> </ul>	<p><b>Orientació i sensibilització</b></p> <ul style="list-style-type: none"> <li>· Formar Joves Promotors/es de Salut</li> <li>· Espai Jove de Salut</li> </ul>
	<p><b>Informació i suport</b></p> <ul style="list-style-type: none"> <li>· Carnet Tarragonajove</li> <li>· Targeta Kesse</li> <li>· Cedir espais i recursos de suport</li> </ul>	<p><b>Formació cultural</b></p> <ul style="list-style-type: none"> <li>· Cedir espais i recursos de suport</li> </ul>	<p><b>Formació ocupacional</b></p>	<p><b>Formació i sensibilització en l'àmbit de la salut</b></p>
	<p><b>Cessió d'espais i recursos de suport</b></p> <ul style="list-style-type: none"> <li>· Programar activitats trimestrals i de vacances</li> </ul>	<p><b>Laboratoris de creativitat i creació</b></p> <ul style="list-style-type: none"> <li>· Incentivar laboratoris i espais de creació</li> </ul>		
<p>Espai Jove Kesse</p>	<p><b>Programació d'activitats de temporada</b></p> <ul style="list-style-type: none"> <li>· Portes obertes</li> <li>· Primera planta</li> <li>· Crek</li> <li>· Kessevisió</li> <li>· Aules dinamització i acompanyament</li> <li>· Espais de joc i esport</li> </ul>	<p><b>Mostradors d'activitat artística</b></p> <ul style="list-style-type: none"> <li>· Escenari Obert</li> <li>· Exposicions</li> </ul>		
	<p><b>Dinamització, assessorament i acompanyament</b></p> <ul style="list-style-type: none"> <li>· Servei d'informació general</li> </ul>	<p><b>Informació i divulgació cultural</b></p> <ul style="list-style-type: none"> <li>· Exposicions</li> <li>· Informar sobre l'activitat cultural</li> </ul>	<p><b>Informació i orientació en treball</b></p>	<p><b>Informació i orientació en salut</b></p> <ul style="list-style-type: none"> <li>· Servei de Salut</li> </ul>
<p>Oficina Jove del Tarragonès</p>	<p><b>Informació i orientació general</b></p> <ul style="list-style-type: none"> <li>· Accions d'informació educativa</li> </ul>			
	<p><b>Programació d'activitats de temporada</b></p> <ul style="list-style-type: none"> <li>· Programar activitats trimestrals</li> </ul>	<p><b>Mostradors d'activitat artística</b></p> <ul style="list-style-type: none"> <li>· Cicle Sota La Pal·mera</li> </ul>		<p><b>Informació en consums i oci nocturn</b></p> <ul style="list-style-type: none"> <li>· Taula informativa en consums i oci</li> </ul>
	<p><b>Informació centres i espais educatius</b></p> <ul style="list-style-type: none"> <li>· Transmetre informació als centres i espais educatius</li> </ul>	<p><b>Mostradors d'activitat artística</b></p> <ul style="list-style-type: none"> <li>· Teatre Jove</li> <li>· La ciutat a cau d'orella</li> <li>· Difondre iniciatives culturals</li> </ul>		<p><b>Formació i sensibilització en l'àmbit de la salut</b></p> <ul style="list-style-type: none"> <li>· Dinàmiques pel foment de la salut</li> </ul>
<p>Espais Tgnjove</p>	<p><b>Acompanyament projectes joves</b></p> <ul style="list-style-type: none"> <li>· Urbanlab</li> <li>· Joves Ponent</li> </ul>	<p><b>Intermediació i acompanyament projectes culturals joves</b></p> <ul style="list-style-type: none"> <li>· Murs que parlen</li> <li>· Intermediar i acompanyar projectes joves</li> </ul>		
	<p><b>Programació d'activitats de temporada</b></p> <ul style="list-style-type: none"> <li>· Acompanyar altres projectes joves</li> </ul>			

# ACCIONS

## 1. Educació i desenvolupament

Tarragona és una ciutat plenament educadora, en la qual s'impulsen processos educatius adreçats al ple desenvolupament de les potencialitats, les capacitats i les expectatives educatives de cadascuna de les persones joves, tarragonins i tarragonines, en tots els àmbits de la vida, per a l'assoliment de competències necessàries per al desenvolupament personal i professional.

Cal la participació activa de totes les persones professionals implicades per tal d'adequar l'oferta educativa a les necessitats reals del futur del mercat de treball. Així mateix, cal vetllar per a la coordinació dels processos de transició escola-treball.

Són moltes les entitats i les persones joves que dediquen el seu temps lliure a la formació específica en habilitats d'intervenció en els sectors d'infància i de la joventut. És convenient treballar conjuntament amb les escoles de formació i altres professionals educatius per tal de dissenyar estratègies que complementin les opcions de formació. L'educació en el lleure educatiu esdevé un programa estratègic que guiarà la intervenció especialment a joves en l'etapa de l'adolescència.

## 2. Cultura

La cultura és l'eina bàsica que permet la comunicació entre els éssers humans i, per tant, esdevé un canal de desenvolupament i d'expressió amb capacitat de reflexió i de transformació, per la qual cosa és imprescindible establir estructures i marcs d'actuació que permetin el desenvolupament de les iniciatives culturals dels diferents col·lectius i persones joves de la ciutat.

La situació de la joventut de Tarragona ens manté atents/es als moviments i a les demandes que, directament o indirecta, es perceben en els seus rols, llenguatges i símbols urbans. La condició juvenil tarragonina es defineix a partir de com la població jove viu i experimenta en aquest espai i temps determinat. En aquest eix es desenvolupen programes per estimular espais de relació i d'expressió creativa del jovent de la ciutat.

## 3. Treball

L'orientació és clau en els àmbits de l'ocupació i la formació, cal aprofitar les oportunitats de les TIC per optimitzar els recursos i parar molta atenció a l'excés d'informació i a la duplicitat en la gestió de la informació i dels serveis.

La formació ocupacional és un procés extern al sistema educatiu, la qual té com a referència les característiques i el context d'un lloc de treball per facilitar la inserció laboral a partir de la qualificació professional de la plantilla. Cal impulsar accions per tal de millorar la qualificació i les competències professionals de les persones en actiu, i impulsar la inserció i la reinserció laboral de les persones que es troben en situació d'atur.

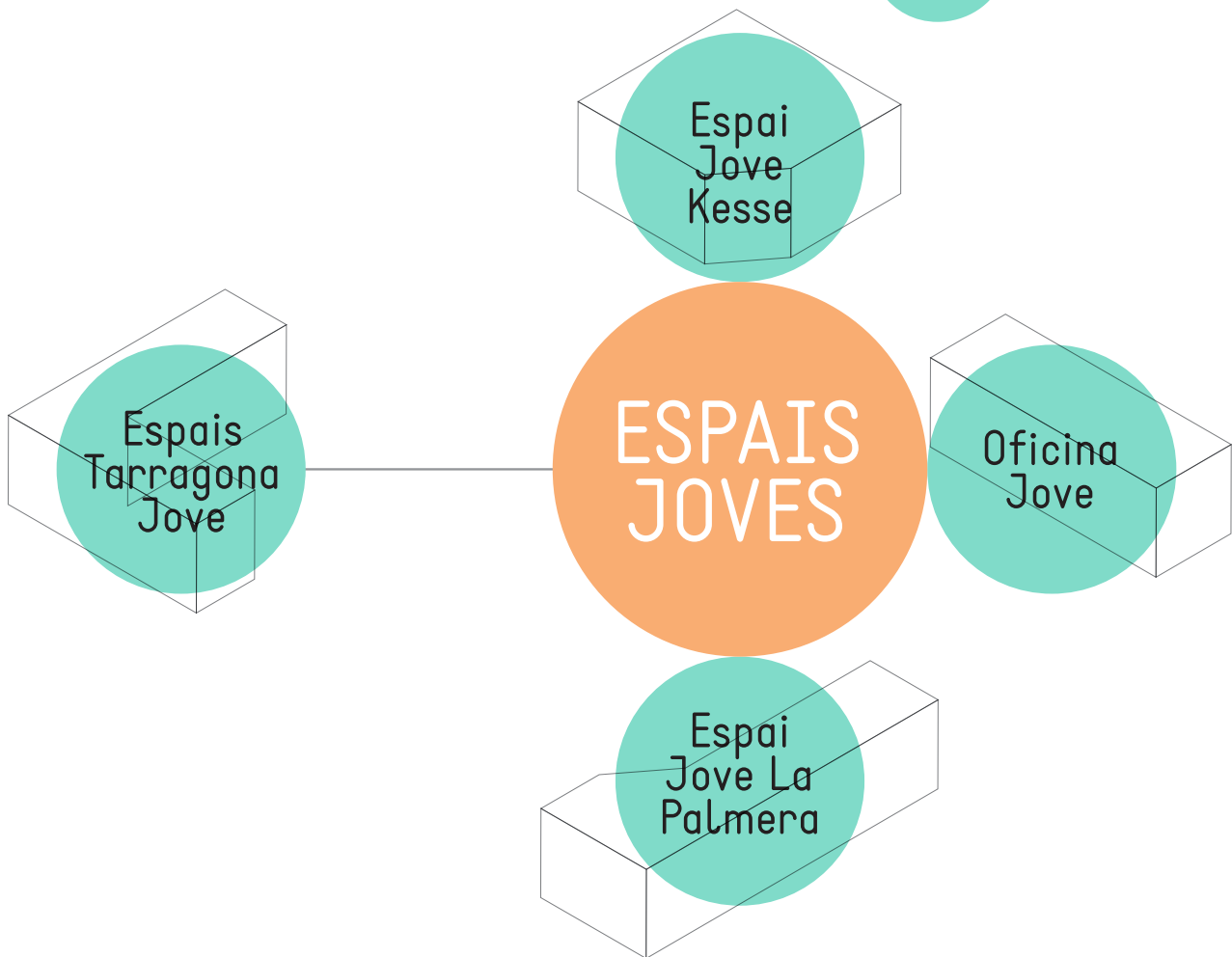
## 4. Salut

Cal entendre la salut des d'un punt de vista integral, com un estat complet de benestar físic, psíquic i social. La infància i la joventut són etapes determinants, ja que en el seu desenvolupament s'adquireixen i es consoliden hàbits relacionats amb qüestions com l'exercici físic, la higiene, la sexualitat, la salut mental, l'alimentació, el consum de drogues, etc.

Modificar i/o corregir els hàbits potencialment de risc o perjudicials implica un treball de proximitat i incidència especial en aquestes etapes vitals, moment en què es construeix el marc de relacions i es defineixen també comportaments que més endavant es consolidaran.

# ESPAIS I SERVEIS

El Servei Municipal de Joventut disposa dels espais següents, en els quals desenvolupa la política de joventut:



# ESPAI JOVE KESSE



## Funcionalitat

Espai d'acció educativa, espai cultural i espai de suport al desenvolupament de les persones joves.

## Descripció

L'Espai Jove Kesse és un equipament juvenil amb aules i espais polivalents, espais d'estudi, d'assaig, d'informàtica, d'autoconsulta, espais on jugar, practicar esport, veure exposicions o assistir a una xerrada. A grans trets, es pot dir que és un lloc de trobada i de relació, dotat d'una infraestructura i d'uns recursos per oferir eines que potenciïn l'autonomia personal i fomentin la realització d'activitats i la participació de les persones joves tant dins de l'espai i en les activitats, com entre elles mateixes.

En aquest equipament es vertebren bona part de les accions de la Conselleria de Joventut i de les programacions trimestrals d'activitats (encarades a donar suport a l'emancipació, la formació o la creativitat). Des de l'espai es pretén impulsar valors com la cooperació, la solidaritat, el voluntariat, l'associacionisme, la cohesió, l'intercanvi, la trobada i la comunicació entre la joventut, per tal de crear les pròpies sinèrgies mitjançant iniciatives entre ells i elles, però també amb les impulsades pel Servei Municipal de Joventut.

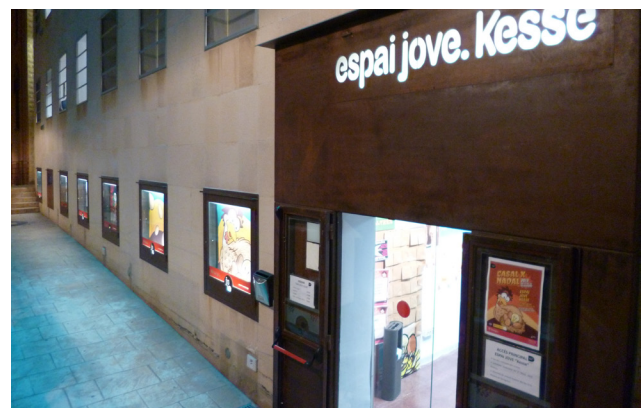
L'equipament té un horari adaptat al dia a dia de la ciutadania jove de la ciutat: obre de tarda-vespre, de dimarts a dissabte. També s'adapta a altres horaris en funció de les necessitats específiques de les activitats, especialment durant els mesos de juliol i d'agost.

## Serveis bàsics

A banda de la programació d'activitats i d'accions, l'ús i les cessions d'espai es realitzen a persones o entitats i col·lectius que disposen del carnet Tarragonajove, s'ofereixen sales polivalents pensades per donar cabuda a iniciatives multidisciplinàries: aula d'estudi, aula de fotografia, sales de formació, aula d'informàtica, aula de manualitats/cuina, rocòdrom, sala de jocs, sala d'actes, sala d'exposicions, ordinadors d'autoconsulta, pati exterior... amb l'objectiu de facilitar eines que potenciïn l'autonomia personal i fomentin la participació del jovent en la vida del municipi.

També es disposa de «La primera planta i el pati», espais d'oci educatiu on s'impulsen iniciatives conduïdes per les persones joves amb l'acompanyament del personal de dinamització de l'equipament: espai de trobada i de relació, ordinadors d'autoconsulta, jocs de taula i videojocs, ping-pong, futbolí, tallers i activitats creatives, treball individual i en grup, etc. És necessari disposar de la Targeta Kesse per accedir a aquests espais.

L'accés a l'espai és lliure (sense necessitat ni del carnet Tarragonajove ni de la Targeta Kesse) quan es vol participar a les activitats i accions que es realitzen a l'equipament obertes a tothom: espectacles, exposicions, xerrades, projeccions, etc.



# OFICINA JOVE DEL TARRAGONÈS



## Funcionalitat

**Informar, assessorar i orientar** les persones joves en el seu procés d'autonomia. Finestreta única d'atenció al jove.

## Presentació / Justificació

L'Oficina Jove del Tarragonès és l'equipament comarcal que constitueix una finestreta única per a la gent jove. Es va crear el juliol del 2010 arran d'un conveni entre la Generalitat de Catalunya, el Consell Comarcal del Tarragonès i l'Ajuntament de Tarragona.

Les oficines joves són la materialització de l'objectiu que assenyalen tant la Llei de polítiques de joventut de Catalunya com el Pla Nacional de Joventut de Catalunya 2010-2020, per a la creació i el desplegament de la Xarxa Nacional d'Emancipació Juvenil (XNEJ), amb la finalitat de **facilitar la realització del projecte de vida** de les persones joves atenent la diversitat de formes i models de vida, amb l'objectiu de millorar la taxa d'emancipació juvenil.

## Descripció

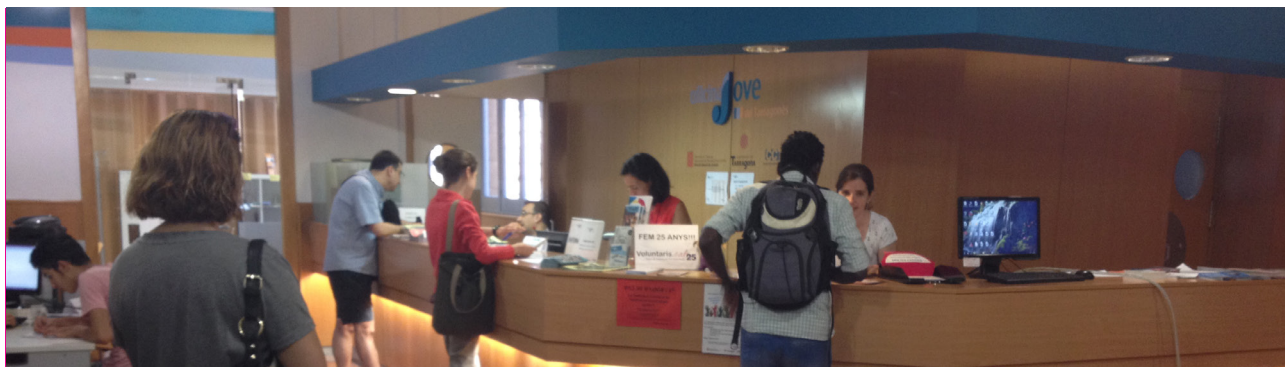
El que defineix l'equipament, impulsat des de la Generalitat, el Consell Comarcal i l'Ajuntament, és **l'atenció especialitzada** a la població jove, un dels trets distintius d'aquest servei i un dels seus principals potencials d'acció. El coneixement de les característiques del col·lectiu jove, que sovint presenta reticència a apropar-se a altres àrees de l'Administració, suposa un important avantatge per poder arribar-hi i incidir-hi. És essencial que la persona jove vegi de manera propera la persona professional de l'Oficina Jove, ja que, si s'estableixen línies de confiança, serà més fàcil apropar-se a aquest servei.

Per sumar recursos i crear sinèrgies per oferir un servei més eficient i eficaç per a les persones usuàries, és necessària la implicació de les diferents administracions i dels seus diferents departaments. Paral·lelament, i amb el mateix objectiu, es **treballa en xarxa** amb les entitats del territori que ofereixen recursos per a joves.

Per altra banda, també es cerca l'adaptació a la realitat del territori per tal de donar resposta a les necessitats específiques detectades i a la disponibilitat de recursos.

Les oficines joves ofereixen informació, orientació i assessorament en tots aquells àmbits relacionats amb el procés d'emancipació juvenil: treball i empenedoria, educació, salut i habitatge. Així, entre altres funcions, tenen la missió de difondre convocatòries d'ajuts, tràmits i recursos per trobar feina, oferir orientació en matèria educativa, assessorar en la recerca d'habitatge i resoldre dubtes en salut.





## Serveis bàsics

Quant als serveis específics que s'ofereixen des de l'Oficina Jove del Tarragonès, s'inclouen un servei **d'assessorament especialitzat** en matèria de **treball**, un en matèria de **salut**, un servei d'atenció a la **Garantia Juvenil** i un servei **d'informació general**.

El servei de treball dóna suport a les persones joves en la realització del currículum i/o carta de presentació, preparació de l'entrevista de feina, inscripció a la borsa de treball municipal, suport a la inscripció a ofertes de treball de la xarxa, entre d'altres. Es fa un assessorament personalitzat segons la demanda de la persona jove i s'adapta a les seves necessitats i demandes. Així mateix, hi ha un recull d'ofertes de feina disponibles per a les persones usuàries, actualitzades setmanalment.

Pel que fa al servei d'assessorament en aspectes relacionats amb la salut, dóna resposta a les persones joves en qüestions sobre alimentació, sexualitat i afectivitat, VIH/SIDA i altres infeccions de transmissió sexual i prevenció sobre el consum de drogues. També s'ofereix el servei de realització de la prova ràpida del VIH.

En el servei de Garantia Juvenil s'informa del programa, es dóna suport i acompanyament en la inscripció i s'orienta la persona jove pel que fa a la formació i el treball relacionats amb el programa.

Finalment, quant al servei d'informació general, la persona usuària pot demanar-hi informació sobre mobilitat, formació, cultura, cooperació, lleure, participació, habitatge, etc. També es compta amb un espai físic on les persones joves poden trobar materials de difusió de diferents serveis i/o activitats que s'ofereixen en el territori. Així mateix, des del servei d'informació, també es tramiten els carnets d'alberguista i el d'estudiant i professorat internacional. Per altra banda, l'Oficina també compta amb un espai d'autoconsulta dotat amb dos ordinadors i un servei de consulta de premsa local diària.

# ESPAI JOVE LA PALMERA



## Funcionalitat

Espai d'acció cultural i d'accions en l'àmbit de l'educació no formal. Desenvolupament de programacions, principalment durant els mesos d'estiu. Foment de la trobada de joves i acollida de públics amb interessos diversos.

## Descripció

Ofereix un espai a l'aire lliure dotat d'infraestructura i de recursos: disposa d'un escenari de 24 metres quadrats amb sostre, lavabo d'accés per a persones amb mobilitat reduïda, magatzem i despatx tècnic. Disposa d'un equip de so i il·luminació a disposició dels col·lectius per tal de produir els actes. L'espai té connexió wifi en tot el recinte.

L'Espai Jove La Palmera és un espai totalment polivalent, en el qual es realitzen activitats enfocades principalment al públic jove, però obert també a la ciutadania en general. L'activitat central de La Palmera es programa a partir del recull de les demandes de col·lectius de la ciutat que sol·liciten espais de representació de manifestacions culturals destinades al jovent.

La tipologia d'activitats que s'hi solen dur a terme són **actes de petit format** (lectures, presentacions, concerts...), **trobades artístiques** (*workshops, happenings, performances...*), **activitats formatives, tallers i dinàmiques, activitats lúdiques i espectacles de carrer.**

## Serveis bàsics

Les accions promogudes per l'Ajuntament se centren en l'**exhibició** d'espectacles (de música, dansa, teatre, creació visual, fusió de propostes artístiques), **promoció** de diferents propostes escèniques, realització d'accions orientades a la **formació** i l'**experimentació**. El seu funcionament es basa en cessions a entitats i col·lectius i en la programació d'espectacles i d'activitats per part de la Conselleria de Joventut. És un espai usat principalment en el període d'estiu per donar veu a les mostres i manifestacions culturals referides i oferir programacions d'actes especialment dirigides a les persones joves.



# ESPAIS TARRAGONA JOVE



## Funcionalitat

**Desplegament de programes. Cogestió d'iniciatives. Acció territorial.**

Desplegament d'accions i de programes projectats a l'entramat d'espais i de territoris on es reflecteixen **iniciatives** per part de la gent **jove**, ja sigui tant des d'una demanda en concret, com partint d'una realitat associativa formal o informal. La **cogestió** de les accions amb la ciutadania **jove** en el conjunt d'espais permet garantir estratègies unitàries i coordinades per a la millora de la cohesió social i territorial de les polítiques de joventut.

## Presentació / justificació

La ciutat de Tarragona disposa de diversos **equipaments públics** especialitzats distribuïts arreu de la ciutat que atenen i generen **activitats** per a la població **jove**. Una mostra d'aquests equipaments són les instal·lacions esportives, els centres cívics, l'Hotel d'Entitats, el Tarragona Impulsa, el Teatre Metropol, el Teatre Auditori Camp de Mart, el Palau de Congressos i la nau firal, els centres educatius (amb aules d'estudi i tallers d'orientació), l'Antiga Audiència, la Casa de la Festa o el Tinglado 2, entre d'altres.

També cal destacar els **equipaments d'iniciatives privades** o **d'altres institucions**, com ara el Punt Òmnia, els diversos equipaments de la URV, El Cau, El Magatzem, Sala Trono, Casal Cívic, Casal L'Amic, Escola de l'Esplai, Escola de Lletres, els centres d'associacions de veïns i veïnes amb vocalia de joves, altres seus d'entitats, etc.

Sobre aquesta diversitat d'espais, d'equipaments i d'actuacions adreçades a la població **jove**, cal establir un **marc lògic i realista** dels recursos que se'n **desprenen** i quina és la funció de la Conselleria de Joventut davant aquest flux de propostes.

Els **equipaments juvenils municipals** de referència (Espai Jove Kesse, Oficina Jove del Tarragonès i Espai Jove La Palmera), mitjançant els seus recursos i serveis, han de dur a terme accions i mesures de **proximitat** per tal de garantir criteris i principis **d'igualtat d'oportunitats** al conjunt de la població **jove**.

Tarragona, com a constructe empès per la ciutadania, ha de ser receptiva i estar atenta a les propostes i les iniciatives juvenils per, així, **promoure**, des de les polítiques públiques, **accions i espais de suport** que projectin i realcin el seu protagonisme.

La ciutat de Tarragona comprèn, des de paràmetres urbanístics, una disposició territorial complexa i, tot i que s'han procurat actuacions per a la millora en el seu ordenament, la mobilitat i les connexions entre xarxes socials i comunitàries, manquen estratègies de suport i d'acompanyament als grups de població **jove** que conviuen en zones sensibles, amb necessitats especials i amb mancances pel que fa a la planificació d'estratègies coordinades.

## Descripció

Les activitats impulsades des de la Conselleria de Joventut també es desenvolupen fora dels espais **joves municipals**. Aquest conjunt d'espais on es desenvolupen les accions impulsades arreu de la ciutat es denomina Tarragonajove, i també són part imprescindible del desplegament del *Pla*. Si es parteix d'una òptica juvenil que mira el conjunt de la ciutat, l'Ajuntament de Tarragona i, concretament, el Servei Municipal de Joventut, considerarà espai Tarragonajove aquell **espai destinat al desenvolupament personal i social del jovent**, tant si es troba autodirigit per les pròpies persones **joves** com si s'ofereixen serveis i programes de suport i atenció a la joventut. Cal que aquests espais estiguin plenament **connectats** amb els **equipaments juvenils municipals**, amb els quals és necessari que estableixin vincles i dinàmiques de traspàs i de derivació dels recursos treballats.

Aquests espais i accions projectades per tota la ciutat fomenten la implicació de la població jove en l'entorn social i comunitari, i en dinamitzen la participació efectiva, tot incrementant i concertant els canals de comunicació i de suport.

Un dels objectius rectors que persegueix la denominació Tarragonajove és mantenir i reafirmar el desenvolupament de les polítiques juvenils municipals mitjançant l'actuació de la Conselleria de Joventut com a agent mediador i aglutinador de les actuacions per al jovent, tot incentivant l'**acció municipal interdepartamental** i la cooperació **transversal** entre els diferents **moviments socials del territori**.

Sobre aquest marc d'intervenció, el Servei Municipal de Joventut promourà i inclourà en els cicles d'educació no formal les propostes d'activitat que es treballin des de les **taules de treball** i els **canals de participació** establerts i farà visibles, així, l'acció del teixit associatiu i els programes de suport a la joventut originats des d'altres institucions.

## Tipologia d'espais d'acció / Tarragonajove

Espais i centres propis del teixit associatiu juvenil: centres educatius, espais de carrer, equipaments municipals (equipaments culturals, esportius, centres cívics, etc. ), seus i centres d'entitats generalitzades i equipaments d'altres administracions (biblioteca pública).

## Accions que es desenvolupen als espais Tarragonajove

Programació d'activitats de temporada, acompanyament de projectes joves, informació de centres i d'espais educatius, mestres d'activitats artístiques, intermediació i acompanyament de projectes culturals joves, i formació i sensibilització en l'àmbit de la salut.

## Serveis bàsics

Desenvolupament d'**activitats** educatives i culturals, **suport** i **assessorament** presencial a les seus, espais i zones d'actuació de les **entitats** i **associacions juvenils**, **trobades informals** on es posen a disposició els serveis i recursos activats, estratègies de **coorganització** i **cogestió** d'activitats com a instrument de participació i de vertebració de la proposta juvenil, **intermediació** dels espais públics municipals (físics i de carrer) a disposició de l'acció jove per a la millora de l'**accessibilitat** i la **visió ciutadana** envers aquest col·lectiu, **suport** a projectes de **desenvolupament social** i **comunitari** presents en els barris, accions de **sensibilització** en els àmbits de la formació i la informació, i **dinamització** dels serveis i dels programes.

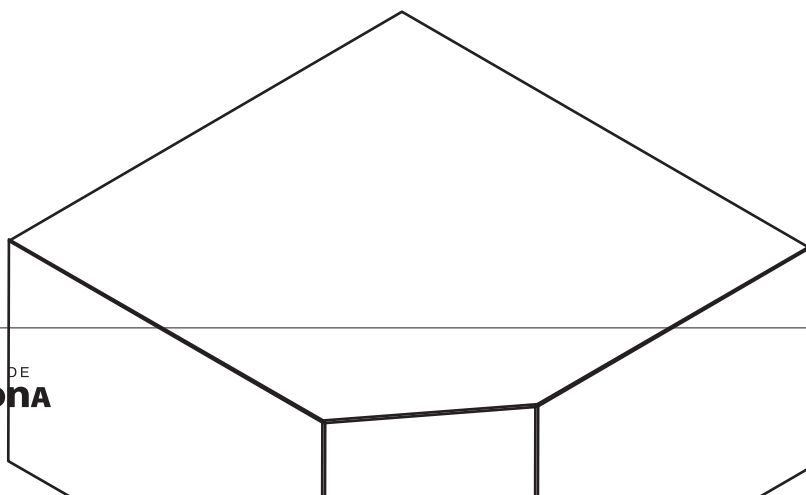
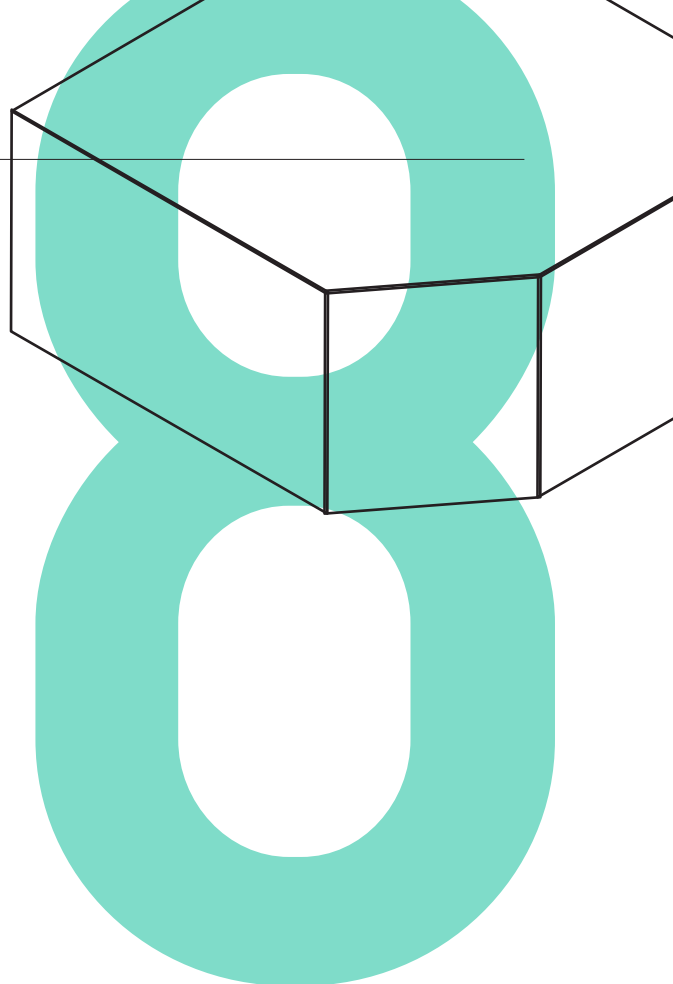


# PROGRAMES

Com s'ha comentat en el punt 6. *Estructura de continguts del Pla*, cadascun dels 4 eixos de treball està format per un o diversos programes que, alhora, assolixen la concreció operativa a través de projectes. Es pot consultar la relació dels mateixos en la pàgina 22. A continuació, es mostren una sèrie de fitxes, cadascuna de les quals correspon a un dels programes, en què s'indiquen els nivells d'informació següents:

- Eix al qual pertany
- Objectiu específic
- Descripció
- Projectes que integren cada programa. I de cadascun d'ells, se'n detalla:
  - Descripció de les accions que integren cada projecte
  - Temporalització
  - Participació i transversalitat
  - Recursos
- Comunicació:
  - Recursos i eines
- Avaluació:
  - Indicadors (descripció del tipus d'avaluació que se'n fa, recursos i eines per a l'avaluació i els resultats previstos)

Per altra banda, en el punt 5 del document annex a aquest Pla es mostren, a tall d'exemple, 3 taules en les quals es fa visible la sistematització del Pla Local Tarragona jove.



## PROGRAMA 1:

# INFORMACIÓ I ORIENTACIÓ

Eix	Educació i desenvolupament
Objectiu	Facilitar al jovent l'accés a la informació i als recursos a través dels diferents canals disponibles.
Descripció	<p>La informació és el punt de partida perquè les persones joves puguin establir els criteris per emprendre iniciatives o conèixer amb quins suports poden comptar, com ara saber quins estudis s'ofereixen a la ciutat per seguir formant-se o conèixer els serveis que hi ha a la seva disposició en qualsevol àmbit que els pugui interessar.</p> <p>Avui en dia, la població jove està envoltada de mitjans de tot tipus mitjançant els quals constantment rep una gran quantitat d'informació: televisió, Internet, publicacions en paper, cartelleres, etc. Tot i això, quan té una necessitat o demanda d'una informació concreta, ja sigui per la manca de recursos propis, tant materials com personals, o ja sigui per la dificultat de disgregar la informació, necessita disposar de la informació demandada en un format adequat a les seves necessitats, de manera propera i especialitzada.</p> <p>Les persones professionals del programa d'informació reben i/o cerquen la informació, la trien, si cal, la tracten i la difonen, ja sigui fent-la arribar directament a la persona usuària o distribuint-la pels diferents canals de difusió (com ara a través dels informadors/es, dels diversos materials de comunicació o dels mitjans telemàtics).</p> <p>En coordinació entre les diverses persones professionals implicades en l'Oficina Tècnica de Joventut, s'impulsen accions de manera planificada per tal de cobrir el ventall de demandes d'informació des de diferents accions i espais.</p>

## Projectes

Informació i Suport	Descripció de les accions			
	Es dona tant atenció personalitzada a les persones joves, rebuda i derivació de propostes d'interès juvenil com recursos de suport en la recerca d'informació (ordinadors d'autoconsulta, publicacions, centre de recursos juvenils, etc.).			
	Temporalització			
	Trimestre 1	Trimestre 2	Trimestre 3	Trimestre 4
	L'acció té lloc al llarg de tot l'any de manera continuada (implementació contínua).			
	L'avaluació es realitza de manera mensual i, a principis d'any, es fa l'avaluació anual del període anterior.			
	Participació i transversalitat			
	Departaments municipals (Serveis Socials, Cultura, Ensenyament, Participació...), Generalitat de Catalunya (Justícia Juvenil, etc.) i agents del territori			
	Recursos			
	Dinamitzador/a, personal informador juvenil, Espai Jove Kesse i Oficina Jove del Tarragonès			

Informació i Orientació General	Descripció de les accions			
	<p>És un servei que realitza recerca, organització, tractament i difusió de la informació d'interès per al col·lectiu juvenil.</p> <p>Des d'aquest servei es dona informació, orientació i assessorament en les matèries següents: educació i formació, habitatge, cultura, lleure, mobilitat, turisme i vacances, participació, solidaritat i cooperació. Així mateix, s'atenen consultes de qualsevol àmbit i, quan es considera necessari, es deriven cap a serveis especialitzats.</p> <p>Com a servei complementari es tramiten els productes següents: el carnet internacional d'estudiant ISIC, el carnet internacional de professorat ITIC, carnets d'alberguista (familiar, jove, adult i grup) i carnet Tarragonajove.</p> <p>L'atenció és propera i individualitzada, i es proporciona un acompanyament quan la persona ho demana i entra dins les funcions del servei.</p>			
	Temporalització			
	Trimestre 1	Trimestre 2	Trimestre 3	Trimestre 4
	A l'inici de l'any es fa una planificació anual.			
	L'acció té lloc al llarg de tot l'any de manera continuada (implementació contínua).			
	L'avaluació es realitza mensualment i, a principis d'any, es fa avaluació anual del període anterior.			
	Participació i transversalitat			
	Departaments municipals (Serveis Socials, Habitatge, Participació...), Consell Comarcal del Tarragonès (Joventut), Generalitat de Catalunya (Direcció General de Joventut, etc.) i agents del territori			
	Recursos			
Personal informador juvenil, Oficina Jove del Tarragonès				
Difusió, producció i programació				
Informació i Orientació Educativa	Descripció de les accions			
	<p>Es dona informació i orientació en educació a les persones joves. Se'ls dona informació sobre quina és l'oferta formativa existent i, en base als estudis, habilitats, gustos, situació familiar, etc. que té la persona se l'orienta perquè pugui prendre la decisió més adequada.</p> <p>Quan es considera necessari, especialment en aquells casos en què la persona manifesta falta de motivació o total desconeixement del camí que vol triar, es compta amb la col·laboració d'ACO (Associació Catalana d'Orientació), a través de l'Oficina Jove del Tarragonès. Una persona especialitzada en orientació porta a terme una sessió d'orientació amb la persona jove.</p> <p>L'atenció que rep la població usuària és propera i individualitzada: assessorament personalitzat i acompanyament quan ho demanda i entra dins les funcions del servei.</p> <p>En relació amb la informació i l'orientació que es dona amb educació i formació, es forma part del Consell Municipal de la Formació Professional i l'Ocupació de Tarragona (CMFPOT), òrgan que té per objectiu promocionar i difondre la formació professional i ocupacional de la ciutat.</p> <p>Per la seva banda, el programa Garantia Juvenil ofereix suport i acompanyament a totes aquelles persones joves entre 16 i 29 anys que no estudien ni treballen, les inscriu en el programa, les informa i les orienta sobre l'oferta formativa i laboral que tenen a l'abast.</p> <p>La informació i l'orientació educativa es dona com a complement del Servei d'Informació i Orientació General.</p>			

	Temporalització			
	Trimestre 1	Trimestre 2	Trimestre 3	Trimestre 4
	<p>A l'inici de l'any es fa una planificació anual.</p> <p>L'acció té lloc al llarg de tot l'any de manera continuada (implementació contínua).</p> <p>L'avaluació es realitza de manera mensual i, a principis d'any, es fa avaluació anual del període anterior.</p>			
	Participació i transversalitat			
	Departaments municipals (Ensenyament, Ocupació, Serveis Socials...), Consell Comarcal del Tarragonès (Joventut), Generalitat de Catalunya (Direcció General de Joventut, Ensenyament), Associació Catalana d'Orientació i agents del territori			
	Recursos			
	Personal tècnic de Joventut, personal informador juvenil, personal impulsor de garantia juvenil, Oficina Jove del Tarragonès			
	Difusió			
Informació a Centres i Espais Educatius	Descripció de les accions			
	<p>Són accions que es porten a terme per tal de fer arribar informació d'interès per a les persones joves en els centres educatius.</p> <p>Un altre dels objectius d'aquestes accions és la recollida de propostes i idees de les persones joves quant a la programació d'activitats i la detecció de necessitats de qualsevol àmbit que els afecti.</p> <p>Depenent de l'època que es vulgui dur a terme l'acció i del personal de suport disponible, es pot fer entrada directa a l'aula mitjançant una breu explicació directament a l'alumnat i repartiment de material de difusió, o bé es pot lliurar el material de difusió a la consergeria del centre per tal que el posin a l'abast de l'alumnat dels centres educatius de la ciutat (centres d'educació secundària i batxillerat, centres de formació professional, Universitat Rovira i Virgili).</p>			
	Temporalització			
	Trimestre 1	Trimestre 2	Trimestre 3	Trimestre 4
	Planificació T2	Planificació T4	Aturada de les accions	Planificació anual i T1
	Realització i seguiment	Realització i seguiment	Avaluació T2	Realització i seguiment
	Avaluació T4	Avaluació T1		
	Quan hi ha una acció que no s'emmarca en cap campanya es fa una avaluació específica quan es finalitza.			
	Participació i transversalitat			
	Departaments municipals (Ensenyament), Generalitat de Catalunya (Ensenyament) i Espais Tarragonajove			
Recursos				
Personal tècnic de Joventut, dinamitzador/a juvenil				
Difusió				

Cessió d'espais i de Recursos de Suport	Descripció de les accions			
	Per tal de poder oferir eines que potenciïn l'autonomia personal de les persones joves i impulsar accions que fomentin el desenvolupament de les iniciatives que sorgeixen, l'Espai Jove Kesse ofereix diferents espais habilitats per poder realitzar diferents tipus d'activitats: sales de reunions i treball en grup, sala d'assajos, aula audiovisual, aula de manualitats en brut, aula d'informàtica, i aules per a la realització de tallers i formació...			
	Per poder fer la reserva d'espai s'ha de tenir vigent el carnet Tarragonajove individual o col·lectiu. La proposta s'adreça a les persones d'entre 14 i 35 anys, als grups de joves d'entre 12 i 35 anys i a les entitats juvenils o que facin activitats per a joves d'entre 12 i 35 anys.			
	Temporalització			
	Trimestre 1	Trimestre 2	Trimestre 3	Trimestre 4
	Planificació anual	Realització i seguiment	Realització i seguiment	Realització i seguiment
	Realització i seguiment	Avaluació semestral		Avaluació semestral i anual
	Participació i transversalitat			
Departaments municipals (Cultura i centres cívics, béns i domini públic, entre d'altres)				
Recursos				
Personal tècnic de Joventut, dinamitzador/a juvenil i Espai Jove Kesse				
Comunicació	Recursos i eines			
	Materials de difusió			
	Elaboració de notes i de presentacions de premsa			
	Promoció de notícies en xarxes socials i pàgines web			
	Reunions i trobades d'intercanvi i de difusió			
Comunicacions generades des dels espais joves per al foment de la informació juvenil				
Avaluació	Indicador			
	Indicador 1.1. Grau de satisfacció de les persones usuàries que prenen part en les diverses accions			
	Descripció del tipus avaluació	Recursos i eines d'avaluació	Resultats previstos	
	Continuada	Observació	S'espera una qualificació de 8 sobre 10 sobre el conjunt del programa	
	Final	Fitxa d'avaluació		
	Indicador			
	Indicador 1.2. Nombre total de persones usuàries, disgregades per sexe, que prenen part en les accions* **			
	Descripció del tipus avaluació	Recursos i eines d'avaluació	Resultats previstos	
	Continuada	Quantificació d'avaluació	S'espera un total de 1200 persones joves usuàries per trimestre, així com un nombre igual de dones i homes	
	Final			
*Indicador de participació vinculat als objectius específics transversals				
**Indicador de gènere vinculat als objectius específics transversals				



## PROGRAMA 2:

# FORMACIÓ I EDUCACIÓ NO REGLADA

Eix	Educació i desenvolupament
Objectiu	Afavorir el desenvolupament social i educatiu del jovent tot preservant aspectes complementaris, permanents i transitoris de la seva evolució formativa.
Descripció	Des dels equipaments juvenils municipals, connectats amb l'entramat d'espais i de territoris on s'activen projectes i iniciatives per a joves, es vetllarà per generar ofertes d'activitats formatives segons la temporada (trimestre), es consolidaran cicles de programació en què s'inclouin cursos i tallers pensats especialment per dotar de continguts i d'eines complementàries el sistema educatiu reglat. Sempre es tindran en compte metodologies d'aprenentatge significatiu de caràcter grupal que proaccionin dinàmiques participatives entre el jovent que hi participi. Amb aquesta intencionalitat, les aules de dinamització obtindran un protagonisme considerable en el si de les programacions i promouran espais alliberats de desenvolupament i de producció d'iniciatives juvenils. En les aules de dinamització també es facilitarà l'accés als usos de sales i espais per tal d'acompanyar els processos de planificació, de disseny i d'execució de les propostes juvenils que arribin al Servei Municipal de Joventut.

## PROJECTES

Programació activitats de temporada	<p>Descripció de les accions</p> <p>Campanyes trimestrals de cursos, tallers i activitats segons la temporada i segons les propostes de coorganització i cogestió recollides des dels espais joves. La tipologia de les activitats tant pot ser de caràcter monogràfic (intensiu), com de durada quinquenal. Els àmbits de treball es catalogaran segons la demanda, tot i que s'intentarà seguir la indexació temàtica següent:</p> <p>Esport i aventura / Arts escèniques / Arts plàstiques i visuals / Informàtica i noves tecnologies / Música i dansa / Creació literària i llengües / Salut / Treball i empenedoria / Jornades i monogràfics / Tarragona Jove Plus.</p> <p>Amb la intencionalitat de millorar l'oferta, l'accessibilitat, la varietat d'opcions i la demanda de la gent jove, s'aplica un període extens i una continuïtat de cursos i activitats en el lleure, de tal manera que s'equilibrin les temporades trimestrals (hivern, primavera, estiu i tardor).</p> <p>En el marc d'aquesta programació trimestral s'inclouen les aules de dinamització, enteses com a projectes interns de dinamització generats des dels equipaments juvenils, on prenen força i implanten la seva capacitat d'acció. Són propostes codirigides entre el personal de suport expert en la temàtica i/o àmbit i el grup de joves que participen de l'aula. Prioritàriament, les aules de dinamització tindran un pes específic dins de la programació. La durada dependrà dels ritmes del grup i es potenciaran mesures i eines per a la gestió democràtica. Es preveu comptar amb aules de teatre, cuina, dansa, inventiva o producció cultural... Les accions que es generin en el si de les aules de dinamització poden revertir en benefici de les programacions dels espais joves Kesse i La Palmera i, també, d'altres programacions estables de la ciutat.</p>
-------------------------------------	--



Programació activitats de temporada	<p>Amb una intenció clara d'ajustar l'obertura dels serveis en funció de les necessitats i dels ritmes del jovent, la Conselleria de Joventut mantindrà l'equipament Espai Jove Kesse obert en horari habitual de tarda i de dimarts a dissabte durant les parades vacacionals de Setmana Santa i Nadal.</p> <p>L'acció de mantenir obert el servei, permetrà donar a conèixer tant l'equipament com les oportunitats a molta gent jove que no el tenien present. El sistema de portes obertes permetrà l'accés a la totalitat de l'espai per tal de fer-lo més proper, poder-lo descobrir i conèixer-ne les possibilitats com a recurs permanent i referent juvenil. En cas que sigui necessari, es preveuen «tastos» i demostracions de programació per tal d'atraure l'interès del jovent. A la vegada, les temporades de vacances poden acollir propostes formatives de format monogràfic i/o intensiu.</p>			
	Temporalització			
	Trimestre 1	Trimestre 2	Trimestre 3	Trimestre 4
	Planificació T2 i T3 Realització T1 Avaluació T4 i anual Recollida de propostes	Avaluació T1 Realització T2 Planificació T3	Avaluació T2 Realització T3 Planificació T4	Avaluació T3 Realització T4 Planificació T1
Programació activitats de temporada	Participació i transversalitat			
	Departaments municipals (Igualtat, Salut, Prevenció, Esports i Cultura, entre d'altres), agents del territori i Generalitat de Catalunya (Ensenyament)			
	Recursos			
	Personal tècnic de Joventut, dinamitzador/a, Espai Jove Kesse, Oficina Jove del Tarragonès, Espai Jove La Palmera, Espais Tarragonajove			
	Difusió, producció i programació			
Comunicació	Recursos i eines			
	Materials de difusió			
	Elaboració de notes i de presentacions de premsa			
	Promoció de notícies en xarxes socials i pàgines web			
	Reunions i trobades d'intercanvi i difusió			
Avaluació	Indicador			
	Indicador 2.1. Grau de coorganització i cogestió de les activitats*			
	Descripció del tipus d'avaluació	Recursos i eines d'avaluació	Resultats previstos	
	Continuada	Fitxa de proposta	70% de les propostes anuals de cogestió	
	Final	Fitxa d'avaluació		
	Indicador			
	Indicador 2.2. Nombre de persones joves, disgregades per sexe, implicades en les aules de dinamització* **			
	Descripció del tipus d'avaluació	Recursos i eines d'avaluació	Resultats previstos	
	Continuada	Quantificació d'avaluació	S'espera un total de 30 jovent implicat per trimestre, així com un nombre igual entre dones i homes	
	Final			

Avaluació	Indicador		
	Indicador 2.3. Grau de satisfacció del jovent sobre les activitats		
	Descripció del tipus d'avaluació	Recursos i eines d'avaluació	Resultats previstos
	Continuada Final	Observació Fitxa d'avaluació	S'espera una qualificació de 8 sobre 10 sobre el conjunt del programa
	*Indicador de participació vinculat als objectius específics transversals **Indicador de gènere vinculat als objectius específics transversals		

## PROGRAMA 3:

# LLEURE EDUCATIU

Eix	Educació i desenvolupament		
Objectiu	Promoure activitats i dinàmiques que estimulin el compromís, l'actitud activa de la gent jove i el foment de la coresponsabilitat en la gestió del propi temps lliure.		
Descripció	<p>El lleure educatiu té la capacitat de relacionar persones, procurar proximitats i connectar el territori. Des d'aquesta perspectiva comunitària, la Conselleria de Joventut, mitjançant els seus equipaments juvenils, promourà oportunitats i alternatives de trobada entre la gent jove i els col·lectius joves interessats a cercar un sentit i una sensibilitat en la gestió del temps lliure. Estils de vida i propostes amb una clara intencionalitat educativa mobilitzaran joves en els seus espais de màxima relació i interacció social.</p> <p>El programa Lleure educatiu es basa en l'acompanyament lúdic en contextos i espais/temps propicis per treballar la cooperació, la confiança i les capacitats de transformació social. L'esport, la música, la dansa, etc. molts àmbits estaran a disposició de la reflexió i del cultiu de pautes responsables en el creixement del jovent.</p>		
Projectes	Projectes		
Dinamització, acompanyament i acompanyament	<p><b>Descripció de les accions</b></p> <p>Generar espais dinàmics, divertits i educatius a disposició de la població jove, en què amb tècniques pròpies de l'educació en el lleure (jocs, dinàmiques o expressió) s'intervé per treballar la motivació, el respecte, les relacions grupals, les actituds i els valors, entre d'altres.</p> <p>Es produeixen accions i espais pensats i conduïts per les persones joves amb l'acompanyament del personal dinamitzador i altres persones col·laboradores especialitzades amb la intenció de promoure'n l'autonomia, la creativitat i l'aprenentatge en diferents àmbits: cultura i audiovisuals, gènere, salut, oci, noves tecnologies, etc.</p> <p>En les dinamitzacions de l'Espai Jove Kesse, es treballa durant tot l'any per mitjà d'accions realitzades a la primera planta i es relacionen i complementen amb altres accions que passen a l'espai: portes obertes per Nadal i Setmana Santa, Kessevisió, espais de joc i esport, Crek (projecte de promoció de l'autonomia, creativitat i desenvolupament de les persones joves, que es descriu en el projecte Laboratoris de creativitat i creació, inclòs en el programa 4). Per accedir als espais de la primera planta de l'Espai Jove Kesse és necessari disposar de la Targeta Kesse.</p>		
	<b>Temporalització</b>		
	Trimestre 1	Trimestre 2	Trimestre 3
	Realització i seguiment	Avaluació T1	Realització i seguiment
	Planificació T2 i T3	Realització i seguiment	Avaluació T2
	Avaluació T4 i anual	Planificació T3	Planificació T4
			Trimestre 4
			Realització i seguiment
			Avaluació T3
			Planificació T1

Dinamització, acompanyament i acompanyament	Participació i transversalitat			
	Departaments municipals (Igualtat, Salut, Prevenció, Esports i Cultura, entre d'altres), agents del territori i Generalitat de Catalunya (Ensenyament)			
	Recursos			
	Personal tècnic de Joventut, dinamitzador/a, Espai Jove Kesse, Oficina Jove del Tarragonès, Espai Jove La Palmera Difusió, producció i programació			
Acompanyament projectes joves	Descripció de les accions			
	El suport i la promoció de les iniciatives juvenils s'estableixen des de fases que van més enllà de la simple aportació d'una informació puntual, seca i concisa. Cal tenir present que des del Servei Municipal de Joventut (Tarragonajove), s'activen, per primera vegada, clars suports en la projecció de la persona jove com a subjecte actiu amb la seva comunitat. És per això que es procuraran mantenir vies de proximitat i de connexió amb qualsevol zona de la ciutat que exposi la voluntat d'iniciar un projecte jove fet per a joves, des de la implicació del propi col·lectiu jove. Així doncs, des del barri de Sant Salvador i des dels barris de Ponent es plantejarà el projecte URBANLAB i JOVES PONENT, respectivament, amb la finalitat de treballar dinàmiques i metodologies educatives en el medi obert per implicar el col·lectiu jove en la transformació social i comunitària del seu entorn. No es descarta acompanyar altres projectes joves amb acompanyaments puntuals que parteixin de la cogestió d'activitats com a instrument de participació.			
Acompanyament projectes joves	Temporalització			
	Trimestre 1	Trimestre 2	Trimestre 3	Trimestre 4
	Planificació anual Realització i seguiment Avaluació T4	Realització i seguiment Avaluació T1	Realització i seguiment Avaluació T2	Realització i seguiment Avaluació T3
	Participació i transversalitat			
	Departaments municipals (Serveis Socials, Prevenció, centres cívics i Cultura, entre d'altres), agents del territori i Generalitat de Catalunya (Ensenyament)			
	Recursos Personal tècnic de Joventut, dinamitzador/a, Espai Jove Kesse, Oficina Jove del Tarragonès, Espai Jove La Palmera, Espais Tarragonajove Difusió, producció i programació			
Comunicació	Recursos i eines			
	Materials de difusió			
	Elaboració de notes i de presentacions de premsa			
	Promoció de notícies en xarxes socials i pàgines web			
	Reunions i trobades d'intercanvi i difusió Comunicacions generades des dels espais joves per al foment de la informació juvenil			
Avaluació	Indicador			
	Indicador 3.1. Nombre de persones participants, disgregades per sexe, de cada acció * **			
	Descripció del tipus d'avaluació		Recursos i eines d'avaluació	Resultats previstos
	Continuada		Quantificació d'avaluació	S'espera un total de 30 joves implicat per trimestre, així com un nombre igual entre dones i homes
	Final			

Avaluació	Indicador		
	Indicador 3.2. Nombre d'iniciatives i de propostes juvenils tractades des de la visió procedimentada que aporta el projecte o el document de treball compartit.		
	Descripció del tipus d'avaluació	Recursos i eines d'avaluació	Resultats previstos
	Continuada Final	Observació Fitxa d'avaluació	S'espera una qualificació de 8 sobre 10 sobre el conjunt del programa
	*Indicador de participació vinculat als objectius específics transversals		
	**Indicador de gènere vinculat als objectius específics transversals		

## PROGRAMA 4:

# FORMACIÓ I EXPERIMENTACIÓ

Eix	Cultura		
Objectiu	Fomentar la formació i l'experimentació cultural de diversos camps artístics (teatre, dansa, creació literària, audiovisuals, música, circ, etc.) per tal de donar eines que facilitin el desenvolupament cultural de les persones joves.		
Descripció	<p>Pretén potenciar les eines i els recursos formatius que en facilitin el desenvolupament, ja sigui als espais joves, als municipals o a l'espai públic.</p> <p>D'una banda, es volen promoure formacions introductòries en diferents disciplines de l'expressió cultural i, de l'altra, es volen incentivar espais d'intercanvi, d'experimentació i d'assaig d'aquestes expressions culturals.</p>		
Projectes	Formació cultural		
	<p>Descripció de les accions</p> <p>Un dels àmbits educatius habitualment sol·licitats per les persones joves és la formació en diversos aspectes i en l'expressió des de possibles manifestacions culturals. Les jornades formatives i/o d'intercanvi de punts de vista ajuden, i són necessàries, per reflexionar sobre necessitats formatives i de plantejar opcions cap al futur.</p> <p>D'una banda, es demana la iniciació en les manifestacions culturals i artístiques i, de l'altra, l'orientació sobre com seguir els camins del desenvolupament cultural i, a vegades, cultural professional.</p> <p>Es plantejaran formacions de tast puntual per presentar disciplines artístiques i altres de trimestrals, per aprofundir en àmbits concrets. Aquestes formacions també podran incidir en els laboratoris.</p>		
	Temporalització		
	Trimestre 1	Trimestre 2	Trimestre 3
	Planificació anual i trimestral	Planificació trimestral	Planificació trimestral
	Realització i seguiment	Realització i seguiment	Avaluació T3
	Avaluació T4 i anual	Avaluació T2	
	Participació i transversalitat		
	Departaments municipals (Cultura, Comunicació i Premsa, entre d'altres) i agents del territori		
	Recursos		
	Personal tècnic de Joventut, dinamitzador/a, Espai Jove Kesse, Espai Jove La Palmera,		
	Difusió, producció i programació		

Laboratoris de creativitat i creació	Descripció de les accions			
	<p>La promoció de l'autonomia, la creativitat i el desenvolupament personal ajudarà el jovent a viure més plenament aquesta etapa vital i poder canalitzar les inquietuds i les motivacions, per aquest motiu es planteja, d'una banda, facilitar espais d'assaig perquè les persones o col·lectius juvenils en puguin desenvolupar les pràctiques culturals i, d'altra banda, crear espais de trobada, d'experimentació i de reflexió per motivar i unir pràctiques artístiques i culturals.</p> <p>Aquest projecte vol establir un suport obert perquè les persones participants puguin desenvolupar el seu temps lliure (que aprenguin a gestionar-lo i a dotar-lo d'usos d'interès), puguin descobrir noves motivacions mitjançant dinàmiques creatives (la creativitat és un aprenentatge i un recurs alhora, ambdós aspectes impulsen la motivació), desenvolupin les seves habilitats (amb tallers pràctics i diversos processos d'aprenentatge) i puguin desenvolupar les seves inquietuds i iniciatives (i promoure, així, la participació activa). En el grau que sigui possible, i segons els interessos, se cercarà que aquests espais de laboratori artístic/cultural apropin diferents disciplines i mirades creatives per impulsar la interconnexió i la fusió entre plantejaments i manifestacions culturals.</p> <p>En el marc d'aquest projecte s'encaixa el programa Crek de promoció de l'autonomia, la creativitat i el desenvolupament del jovent (també emmarcat en part a l'eix d'educació). En aquest projecte, es treballarà, especialment, en dues línies: la gestió del temps de lleure i treball d'habilitats socials, i el foment de la creativitat i la participació sociocultural i artística.</p>			
	Temporalització			
	Trimestre 1	Trimestre 2	Trimestre 3	Trimestre 4
	Planificació anual i trimestral Realització i seguiment Avaluació T4 i anual	Planificació trimestral Realització i seguiment Avaluació T1	Planificació trimestral Realització i seguiment Avaluació T2	Planificació trimestral Realització i seguiment Avaluació T3
	Participació i transversalitat			
Departaments municipals (Cultura i festes, entre d'altres), Generalitat de Catalunya (Ensenyament) i agents del territori				
Recursos				
Personal tècnic/a de Joventut, dinamitzador/a, Espai Jove Kesse, Espai Jove La Palmera				
Difusió, producció i programació				
Comunicació	Recursos i eines			
	Materials de difusió			
	Elaboració de notes i de presentacions de premsa			
	Promoció de notícies en xarxes socials i pàgines web			
	Reunions i trobades d'intercanvi i de difusió			
Comunicacions generades des dels espais joves per al foment de la informació juvenil				

Avaluació	Indicador		
	Indicador 4.1. Nombre de propostes generades pels diferents col·lectius de joves, grups de teatre jove i altres artistes*		
	Descripció del tipus d'avaluació	Recursos i eines d'avaluació	Resultats previstos
	Continuada	Quantificació d'avaluació	Mantenir el nombre d'iniciatives respecte de l'any anterior
	Indicador		
	Indicador 4.2. Nivell d'implicació i de cogestió en les activitats*		
	Descripció del tipus d'avaluació	Recursos i eines d'avaluació	Resultats previstos
	Continuada	Observació	Mantenir el nombre d'accions cogestionades respecte de l'any anterior
	*Indicador de participació vinculat als objectius específics transversals		



## PROGRAMA 5:

# INTERMEDIACIÓ, SUPORT I DIVULGACIÓ CULTURAL

Eix	Cultura
Objectiu	Facilitar trobades, mostres o espais d'exhibició cultural. Facilitar l'ús d'espais a l'aire lliure com a espais de gaudi, d'expressió i d'intercanvi cultural.
Descripció	L'acompanyament de les persones joves en el desenvolupament dels seus processos creatius és d'una importància rellevant per fer transparent l'accessibilitat als recursos i als serveis de suport artístic. Tot i així, cal potenciar espais de trobada i d'intercanvi artístic entre col·lectius i joves creadors i creadores de la ciutat per visualitzar-ne i manifestar-ne les obres. Els espais d'exhibició i de difusió cultural poden respondre a programacions i a cicles, com ara Escenari Obert, Cultura de Carrer (Festival Sota La Palmera), Arts Urbans, etc.
Projectes	
Mostres d'activitat artística	<p>Descripció de les accions</p> <p>Els cicles de mostra d'activitat artística són programacions que proporcionen oportunitats d'exhibició i de promoció a les persones joves creadores de la ciutat, al mateix temps que s'exhibeix una programació variada d'espectacles.</p> <p>Es tracta d'una programació d'espectacles i d'accions de caire cultural que es concentren principalment a l'Espai Jove La Palmera i a l'Espai Jove Kesse, tot i que també se'n plantegen en els Espais Tarragonajove i, puntualment, en el vestíbul de l'Oficina Jove. Es compta amb la col·laboració d'entitats juvenils i culturals, i d'entitats vinculades a la indústria cultural de la ciutat i del territori proper per desenvolupar la gestió del programa.</p> <p>Pel que fa als continguts dels cicles, poden incloure qualsevol format artístic i d'expressió cultural com ara concerts, espectacles d'arts escèniques (performances, teatre, dansa, circ, màgia, etc.), arts plàstiques i videoprojeccions, projeccions de cinema o altres formes i manifestacions culturals que puguin realitzar-se per generar espais d'expressió i de foment de participació i de consum cultural juvenil.</p> <p>El cicles són diversos i, actualment, es realitzen amb les accions denominades escenari obert, exposicions, teatre jove, cultura de carrer: festival Sota la Palmera, La Ciutat a Cau d'Orella, tot i que, puntualment, les iniciatives d'intermediació també poden esdevenir mostra (com ara Murs que parlen).</p> <p>Està adreçat a la població en general, però s'orienta especialment a les persones d'entre 16 i 35 anys.</p>

	Temporalització			
	Trimestre 1	Trimestre 2	Trimestre 3	Trimestre 4
	Planificació anual i trimestral	Planificació i trimestral	Planificació i trimestral	Planificació i trimestral
	Realització i seguiment	Realització i seguiment	Realització i seguiment	Realització i seguiment
	Avaluació T4	Avaluació T1	Avaluació T2	Avaluació T3
	Participació i transversalitat			
	Departaments municipals (Cultura, entre d'altres) i agents del territori			
	Recursos			
	Personal tècnic de Joventut, Espai Jove Kesse, Espai Jove La Palmera, Oficina Jove del Tarragonès, Espais Tarragonajove			
	Difusió, producció i programació			
Informació i divulgació cultural	Descripció de les accions			
	Paral·lelament a les mostres i a l'impuls d'accions culturals, s'impulsa la divulgació d'iniciatives de joves creadors i creadores, tant de les mostres citades anteriorment, com d'altres propostes joves d'interès general que es realitzin a la ciutat.			
	Des dels serveis d'informació juvenil es recollirà i difondrà la informació cultural juvenil.			
	Des de la gestió dels programes culturals es plantejaran estratègies de comunicació, tant amb materials de difusió, xarxes socials, com amb estratègies de dinamització de la comunicació (i es promouran accions i dinàmiques significatives, des d'una vessant propera a l'activisme cultural i al foment d'espais de relació, d'implicació i de treball corporatiu).			
	Temporalització			
	Trimestre 1	Trimestre 2	Trimestre 3	Trimestre 4
	A l'inici de l'any es fa una planificació anual i trimestral.			
	L'acció té lloc al llarg de tot l'any de manera continuada (implementació contínua).			
	L'avaluació es realitza de manera trimestral i, a principis d'any, es fa avaluació anual del període anterior.			
	Participació i transversalitat			
Departaments municipals (Cultura, Comunicació i Participació, entre d'altres) i agents del territori				
Recursos				
Personal tècnic de Joventut, Espai Jove Kesse, Espai Jove La Palmera i Oficina Jove del Tarragonès				
Difusió				

Intermediació i acompanyament projectes culturals joves	Descripció de les accions			
	<p>Es tracta d'acompanyar les persones joves i els col·lectius juvenils que treballen per desenvolupar propostes culturals i artístiques i que en volen fer difusió, és a dir, se'ls proporciona assessorament pel que fa a l'elaboració de les propostes, la difusió de les iniciatives o la recerca d'espais o altres indrets i suports on instal·lar, transmetre o mostrar aquestes propostes. A banda de l'assessorament tècnic que es facilitarà des del departament, s'inclouen iniciatives com ara Murs que parlen (d'acompanyament de propostes d'art mural i grafit als carrers) i altres programacions que acolliran opcions per tal d'acompanyar, dissenyar o alliberar espais i racons de la ciutat a favor de la mostra i difusió artística juvenil.</p> <p>També es considera en aquesta previsió el seguiment d'iniciatives i de propostes, juntament amb altres òrgans coordinadors, mediadors, formadors o generadors de propostes artístiques dirigides o impulsades per joves o agents culturals, així com la participació en taules de reflexió amb d'altres agents culturals i socioculturals del territori.</p> <p>Com a espai d'intermediació i d'impuls de la creació artística del jovent, s'estudiarà anar introduint recursos 2.0 per promoure la participació en la producció i creació artístiques.</p> <p>Aquesta proposta s'adreça a totes les persones joves de la ciutat, especialment a aquelles d'entre 16 i 35 anys que estiguin implicades en formacions artístiques o processos de creació artística.</p>			
	Temporalització			
	Trimestre 1	Trimestre 2	Trimestre 3	Trimestre 4
	Realització i seguiment Avaluació T4 i anual	Realització i seguiment Avaluació T1	Realització i seguiment Avaluació T2	Realització i seguiment Avaluació T3
	Participació i transversalitat			
	Departaments municipals (Cultura entre d'altres) i agents del territori			
	Recursos			
	Personal tècnic de Joventut i Espais Tarragonajove			
	Comunicació	Recursos i eines		
Materials de difusió				
Elaboració de notes i de presentacions de premsa				
Promoció de notícies en xarxes socials i pàgines web				
Reunions i trobades d'intercanvi i de difusió				
Comunicacions generades des dels espais joves per al foment de la informació juvenil				

Avaluació	Indicador		
	Indicador 5.1. Nombre de propostes d'actes/espectacles*		
	Descripció del tipus d'avaluació	Recursos i eines d'avaluació	Resultats previstos
	Continuada	Fitxa avaluació	S'espera mantenir el nombre respecte de l'any anterior
	Final		
	Indicador		
	Indicador 5.2. Nombre de persones participants i/o espectadores, disgregades per sexe* **		
	Descripció del tipus d'avaluació	Recursos i eines d'avaluació	Resultats previstos
	Continuada	Observació	S'espera mantenir el nombre de participants i d'espectadors/es respecte de l'edició anterior, així com un nombre igual de dones i homes.
	Final		
	Indicador		
	Indicador 5.3. Nombre d'accions i d'interaccions de comunicació		
	Descripció del tipus d'avaluació	Recursos i eines d'avaluació	Resultats previstos
	Continuada	Quantificació d'avaluació	S'espera mantenir el nombre d'accions de comunicació i ampliar el nombre d'interaccions digitals
	Final		
	Indicador		
	Indicador 5.4. Nombre d'assessoraments culturals realitzats		
	Descripció del tipus d'avaluació	Recursos i eines d'avaluació	Resultats previstos
	Continuada	Quantificació	S'espera ampliar el nombre d'assessoraments
	Final		
*Indicador de participació vinculat als objectius específics transversals			
**Indicador de gènere vinculat als objectius específics transversals			

## PROGRAMA 6:

# ORIENTACIÓ I FORMACIÓ OCUPACIONAL

Eix	Treball		
Objectiu	Proporcionar eines al col·lectiu de joves per tal de facilitar-los l'accés i la integració al món laboral, així com mostrar-los les opcions que els ofereix, i acompanyar-los, si cal, en aquest procés.		
Descripció	<p>D'una banda, la conjuntura socioeconòmica actual dificulta el procés d'incorporació de la gent jove en el mercat laboral. Actualment, el mercat laboral es caracteritza per una taxa d'atur elevada, més acusada entre la població jove: en termes generals, una de cada dues persones joves que volen treballar es troben en situació d'atur. La vulnerabilitat d'aquest col·lectiu en el mercat laboral s'agreuja en determinats contextos: nivell d'estudis, llargs períodes de recerca de feina, etc. Aquestes situacions incideixen en l'estat anímic del jovent.</p> <p>Per altra banda, en un moment en què «tota» la informació és a la xarxa, a l'abast de qualsevol, moltes persones joves demanen un acompanyament, un suport i una formació perquè els sigui més fàcil el camí en la cerca de feina.</p>		
Projectes			
Formació ocupacional	Descripció de les accions		
	<p>Són sessions en grup destinades a millorar l'ocupabilitat de les persones joves.</p> <p>Per una banda, es realitzen sessions informatives centrades en un tema concret de l'àmbit laboral. El que es pretén és aprofundir-hi i que la persona assistent rebí una informació detallada, àmplia i completa sobre el tema.</p> <p>Aquestes accions es programen en funció de les consultes més demandades que arriben al Servei de Treball i d'acord amb les informacions que sorgeixen i que es consideren d'interès per al jovent.</p> <p>Algunes de les temàtiques sobre les quals poden tractar les sessions són les següents: anar a treballar a l'estranger, cercar feina amb eines 2.0 o com superar una entrevista de feina.</p> <p>Per altra banda, es realitzen cursos amb titulació, com ara el curs de premonitor/a, monitor/a o director/a de lleure, curs de manipulador/a d'aliments, etc.</p> <p>La formació ocupacional va adreçada a persones joves, especialment aquelles d'entre 16 i 35 anys o professionals que treballen en contacte amb joves. Els cursos amb titulació van adreçats a persones joves.</p>		
Temporalització			
Trimestre 1		Trimestre 2	
Planificació T2		Planificació T3	
Realització i seguiment		Realització i seguiment	
Realització i seguiment		Realització i seguiment	
L'avaluació es realitza de mensualment i, a principi d'any, es fa avaluació anual del període anterior.			

Formació ocupacional	Participació i transversalitat			
	Departaments municipals (Ocupació), Consell Comarcal del Tarragonès (Joventut), Generalitat de Catalunya (Direcció General de Joventut) i agents del territori			
	Recursos			
	Personal tècnic de Joventut, Espai Jove Kesse, Oficina Jove del Tarragonès Difusió, producció i programació			
Informació i orientació en treball	Descripció de les accions			
	Es dóna informació i orientació en treball a les persones joves d'entre 16 i 35 anys. Se'ls dóna suport en la realització del currículum i/o carta de presentació, preparació de l'entrevista de feina, inscripció a la borsa de treball municipal, suport a la inscripció a ofertes de treball de la xarxa, entre d'altres. Així mateix, hi ha un recull d'ofertes de feina disponibles per a les persones usuàries, actualitzades setmanalment.			
	S'atenen consultes de qualsevol tema relacionat amb l'àmbit laboral i, quan es considera necessari, es deriven cap a serveis especialitzats.			
	L'atenció que rep la població usuària és propera i individualitzada: assessorament personalitzat i acompanyament quan es demana i entra dins de les funcions del Servei.  A més de la població jove, també s'hi poden adreçar familiars, persones properes a persones joves immerses en els processos de cerca de feina o professionals que treballin amb joves.			
Informació i orientació en treball	Temporalització			
	Trimestre 1	Trimestre 2	Trimestre 3	Trimestre 4
	A l'inici de l'any es fa una planificació anual.			
	L'acció té lloc al llarg de tot l'any de manera continuada (implementació contínua).			
	L'avaluació es realitza de mensualment i, a principis d'any, es fa avaluació anual del període anterior.			
	Participació i transversalitat			
	Departaments municipals (Ocupació i Serveis Socials entre d'altres), Consell Comarcal del Tarragonès (Joventut), Generalitat de Catalunya (Direcció General de Joventut i Justícia Juvenil) i agents del territori			
Comunicació	Recursos i eines			
	Materials de difusió			
	Elaboració de notes i de presentacions de premsa			
	Promoció de notícies en xarxes socials i pàgines web			
	Reunions i trobades d'intercanvi i de difusió Comunicacions generades des dels espais joves per al foment de la informació juvenil			

Avaluació	Indicador		
	Indicador 6.1. Grau de satisfacció de les persones usuàries que prenen part en les diverses accions		
	Descripció del tipus d'avaluació	Recursos i eines d'avaluació	Resultats previstos
	Continuada	Fitxa d'avaluació de les persones usuàries de l'Oficina Jove del Tarragonès Fitxa d'avaluació Observació Comentaris de les persones usuàries	S'espera una qualificació de 7,5 sobre 10 sobre el conjunt del programa
	Final		
	Indicador		
	Indicador 6.2. Nombre total de persones usuàries, disgregades per sexe, que prenen part de les accions* **		
	Descripció del tipus d'avaluació	Recursos i eines d'avaluació	Resultats previstos
	Continuada	Registre de persones usuàries de l'Oficina Jove del Tarragonès Registre de persones usuàries de l'Espai Jove Kesse	Mantenir la tendència de les persones usuàries per mes respecte de l'any anterior, així com un nombre igual de dones i homes
	Final		
*Indicador de participació vinculat als objectius específics transversals			
**Indicador de gènere vinculat als objectius específics transversals			

## PROGRAMA 7:

# ORIENTACIÓ I SENSIBILITZACIÓ

Eix	Salut
Objectiu	Generar espais i accions d'informació i d'assessorament, així com de sensibilització, sobre els àmbits que afecten la salut de les persones joves i oferir alternatives d'oci i de consum.
Descripció	<p>Cada cop més, les persones joves han d'afrontar, en el seu dia a dia, situacions de possible risc per a la salut. Davant d'aquestes situacions, cada jove, segons els seus coneixements i les seves habilitats personals, pot reaccionar de manera molt diversa, però si disposa d'eines i de recursos al seu abast, la presa d'una decisió en benefici de la seva salut és més factible.</p> <p>Mitjançant un treball de proximitat amb les persones joves es porten a terme accions per fomentar l'actitud crítica davant d'aquests riscos.</p>
Projectes	
Formació i sensibilització en l'àmbit de la salut	<p><b>Descripció de les accions</b></p> <p>En aquest projecte s'inclou l'Espai Jove de Salut i el projecte Joves promotors/es de salut.</p> <p>L'Espai Jove de Salut és un espai adreçat al conjunt de la població, en el qual es porten a terme diferents activitats per tal de proporcionar eines i oferir resposta a qüestions relacionades amb el món de la salut i informar, conscienciar i sensibilitzar sobre aquest àmbit. Les activitats poden ser: activitats de divulgació, tallers de formació i d'informació, jornades, exposicions, etc.</p> <p>Els tallers són per a grups reduïts de joves i estan centrats en un tema concret de l'àmbit de la salut. El que es pretén és aprofundir-hi i que la persona jove rebi una informació detallada, àmplia i completa sobre el tema.</p> <p>Pel que fa a les jornades, sovint van adreçades a persones professionals, siguin o no de l'àmbit de la salut, que treballen en contacte amb les persones joves. L'objectiu és proporcionar-los eines i recursos per al seu treball diari.</p> <p>Quant a les exposicions, l'objectiu és apropar informació sobre temes relacionats amb la salut a les persones joves, mitjançant un suport físic i dinamitzant-ne la informació.</p> <p>Totes les activitats es programen en funció de les consultes més demandades que arriben al Servei de Salut i segons les informacions que sorgeixen i que es consideren d'interès per a aquest col·lectiu.</p> <p>L'Espai Jove de Salut forma part del Grup de Treball de Salut Sexual i Sida de Tarragona. És un òrgan de treball format per agents que treballen en l'àmbit de la salut sexual al municipi amb l'objectiu de formar i sensibilitzar la població sobre qualsevol aspecte de la salut sexual.</p> <p>Per la seva banda, el projecte Joves promotors/es de salut duu a terme una formació bàsica en temes relacionats amb la salut (dinàmiques de grup, prevenció de drogoaddiccions, reanimació cardiopulmonar, sexualitat o autoconeixement) per a joves majors de 18 anys. Amb aquesta formació i amb eines per gestionar les situacions relacionades amb l'àmbit de la salut, aquestes persones joves podran esdevenir, posteriorment, transmissores d'informació entre el seu grup d'iguals i podran portar a terme accions que reverteixin en benefici del territori. La formació inicial es complementa amb píndoles temàtiques. A partir d'aquí, es dona suport continuat a les persones joves formades perquè puguin portar a terme accions en el seu territori.</p>



Formació i sensibilització en l'àmbit de la salut	Temporalització			
	Trimestre 1	Trimestre 2	Trimestre 3	Trimestre 4
	A l'inici de l'any es fa una planificació anual de totes les activitats que es preveu portar a terme.			
	Les activitats tenen lloc al llarg de tot l'any.			
	L'avaluació es realitza al final de cada activitat i, a finals d'any, es fa avaluació anual.			
	Participació i transversalitat			
	Departaments municipals (Salut, Prevenció, Igualtat, centres cívics, entre d'altres), Consell Comarcal del Tarragonès (Joventut), Generalitat de Catalunya (Direcció General de Joventut, Salut) i agents del territori			
Informació i orientació en salut	Recursos			
	Personal tècnic de Joventut, Espai Jove Kesse, Oficina Jove del Tarragonès, Espais Tarragonajove			
	Difusió, producció i programació			
	Descripció de les accions			
	És un servei en què es dona resposta a qüestions sobre alimentació, sexualitat i afectivitat, SIDA i altres infeccions de transmissió sexual, a més de prevenció sobre el consum de drogues. També s'ofereix el servei de realització de la prova ràpida del VIH.			
	S'atenen consultes de qualsevol tema relacionat amb l'àmbit de la salut i, quan es considera necessari, es deriva la persona jove cap a serveis especialitzats.			
	L'atenció és propera i individualitzada, ja que es realitza un assessorament personalitzat i s'ofereix un acompanyament quan la persona el demana i entra dins de les funcions del Servei.			
Informació en consums i oci nocturn	Temporalització			
	Trimestre 1	Trimestre 2	Trimestre 3	Trimestre 4
	Realització i seguiment	Realització i seguiment	Realització i seguiment	Planificació anual
	Avaluació T4 anual	Avaluació T1	Avaluació T2	Realització i seguiment
				Avaluació T3
	Participació i transversalitat			
	Departaments municipals (Salut, Prevenció i Igualtat, entre d'altres), Consell Comarcal del Tarragonès (Joventut), Generalitat de Catalunya (Direcció General de Joventut) i agents del territori			
	Recursos			
	Oficina Jove del Tarragonès			
	Difusió i programació			
Informació en consums i oci nocturn	Descripció de les accions			
	Aquesta acció complementa la informació i l'orientació en salut que s'ofereix en el Servei de Salut de l'Oficina Jove del Tarragonès.			
	A vegades, algunes de les accions que es porten a terme des de Tarragonajove van acompanyades de punts d'informació sobre consums i oci nocturn, amb l'objectiu de posar a l'abast de les persones joves informació sobre l'àmbit de la salut. Aquests espais poden anar acompanyats d'una persona que els dinamitzi.			
Entre aquestes accions, hi destaca el festival Sota La Palmera.				

Informació en consums i oci nocturn	Temporalització			
	Trimestre 1	Trimestre 2	Trimestre 3	Trimestre 4
	Planificació		Realització i seguiment Avaluació	
	Participació i transversalitat			
	Agents del territori			
	Recursos			
	Dinamitzador/a, Espai Jove La Palmera Difusió, producció i programació			
Comunicació	Recursos i eines			
	Materials de difusió			
	Elaboració de notes i de presentacions de premsa			
	Promoció de notícies en xarxes socials i pàgines web			
	Reunions i trobades d'intercanvi i de difusió Comunicacions generades des dels espais joves per al foment de la informació juvenil			
Avaluació	Indicador			
	Indicador 7.1. Grau de satisfacció de les persones usuàries que prenen part de les diverses accions			
	Descripció del tipus d'avaluació	Recursos i eines d'avaluació		Resultats previstos
	Continuada	Fitxa d'avaluació de persones usuàries de l'Oficina Jove del Tarragonès		S'espera una qualificació de 7,5 sobre 10 sobre el conjunt del programa
	Final	Fitxa d'avaluació		
		Observació		
		Comentaris de les persones usuàries		
	Indicador			
	Indicador 7.2. Nombre total de persones usuàries, disgregades per sexe, que prenen part de les diverses accions* **			
	Descripció del tipus d'avaluació	Recursos i eines d'avaluació		Resultats previstos
Continuada	Registre de persones usuàries de l'Oficina Jove del Tarragonès		Pel que fa a les activitats, s'espera comptar amb el 60% de persones usuàries respecte l'aforament previst a les accions, així com un nombre igual de dones i homes	
Final	Registre de persones usuàries de l'Espai Jove Kesse			
	Registre de persones usuàries d'altres accions			
*Indicador de participació vinculat als objectius específics transversals				
**Indicador de gènere vinculat als objectius específics transversals				

# AVALUACIÓ I TEMPORALITZACIÓ

## Model general d'avaluació del pla **QUÈ s'avalua?**

El Servei Municipal de Joventut de Tarragona aprova un sistema d'avaluació que incorpora uns mecanismes fixos que cal seguir per al funcionament i al desenvolupament dels programes i dels serveis. La constància en el compliment d'aquest sistema per al seguiment i l'avaluació dels programes i serveis és convenient per tal de garantir uns adequats instruments de revisió i actualització de les línies d'acció durant els anys de vigència d'aquest pla. S'estableix la Comissió de seguiment del pla local Tarragona jove per tal de fer-ne seguiment i l'avaluació.

Aquesta proposta sorgeix de la necessitat contínua de dissenyar i d'intentar millorar l'aplicació de les polítiques i programes que es despleguen d'aquest Pla, amb la voluntat de mantenir un nivell elevat de vigilància en l'aplicació quotidiana de tots els projectes i serveis que s'hi inclouen. Es tracta, en definitiva, d'incrementar, en la mesura del possible, el nivell d'anàlisi, d'autorevisió i d'eficàcia.

Aquest sistema d'avaluació ja s'ha aplicat durant la vigència del pla anterior (2012-2016) amb resultats satisfactoris, per la qual cosa es preveu seguir portant-lo a la pràctica en l'aplicació d'aquest Pla. S'ha de tenir en compte que conté, en el propi plantejament, un espai d'autoavaluació i de revisió de la metodologia, cosa que en possibilita la modificació i l'adaptació en cas que sigui necessari.

Generalment, el sistema d'avaluació s'estructura en dos grans blocs lligats al seu origen d'actuació: avaluació interna i avaluació externa. L'avaluació interna comprèn, per una banda, l'avaluació estable i ordinària i, per l'altra, informes i memòries sota demanda (com ara la memòria de Secretaria, demandes de la Conselleria de Joventut, etc.). Pel que fa a l'avaluació externa, és la que està subjecta als requisits de justificació.

## **QUÈ s'avalua?**

Pel que fa als objectes a avaluar, són els següents: serveis, programes, pla de comunicació, sistema d'avaluació, equip de Joventut i Pla local Tarragona jove. Per tal d'avaluar els programes, s'avaluen cadascuna de les accions en les quals es despleguen.

## **QUI avalua?**

Pel que fa a les persones o entitats que avaluen els serveis i els programes, són les següents: persones joves usuàries que en fan ús; instructors/es, talleristes, ponents, entitats coorganitzadores, departaments municipals i institucions, i l'equip de dinamització o l'equip de coordinació. Quant a les persones responsables, la dels serveis és la responsable de l'equipament i la dels programes és la responsable de la programació.

Qui avalua el pla de comunicació, el mateix sistema d'avaluació i el Pla local Tarragona jove és l'Oficina Tècnica de Joventut, que n'és la responsable.

El que es pretén és comptar amb tots els punts de vista de les persones que prenen part en una acció, tant des del punt de vista de la persona participant com de la persona o de l'ens que coorganitza.



## QUAN s'avalua?

La periodicitat de l'avaluació està fixada en funció de què s'avalua. Pot ser mensualment, trimestralment o anualment. Paral·lelament es fixa una avaluació anual que recull les observacions anotades en les diferents avaluacions periòdiques, així com una avaluació global.

La periodicitat d'avaluació dels programes és trimestral, mentre que la dels serveis és mensual. Respecte a l'avaluació del sistema d'avaluació i del Pla Local Tarragona jove, es fa també anualment. Pel que fa a l'avaluació del pla de comunicació, es realitza trimestralment.

Quant a l'avaluació anual, tot i que habitualment es desenvolupa de manera continuada, cada any s'ha d'elaborar una memòria completa de tot el període, que pren com a base informativa els elements següents:

- Fitxes i resums de cada eix/servei
- Conclusions de les reunions d'avaluació en aquells casos en què es produeixin
- Valoració genèrica anual sorgida de la discussió en convocatòria específica de l'Oficina Tècnica de Joventut al final de l'exercici
- Informe anual de dades relatives a participació
- Avaluació realitzada des del Servei Municipal de Joventut Tarragonajove

## COM s'avalua? Instruments i indicadors

A continuació es presenta un quadre-resum en què s'indiquen, segons la tipologia d'avaluació, els instruments de què es disposa per a la recollida de dades i/o observacions.

Metodologia	Instrument
Quantitativa	Enquesta ACT.JOVE (programa)
	Enquesta SERV.JOVE (servei)
	Fitxa d'avaluació genèrica per part de la persona tallerista
	Registres de persones usuàries
Qualitativa	Grups de treball transversals
	Enquestes web <i>tarragonajove.org</i>
	Bústies de suggeriments
	Grups de discussió
	Anotacions d'entrevistes individuals
	Reunions de coordinació i seguiment interns
	Fitxa d'observació tècnica
Aportacions individuals	

Taula 6. Instruments per a la recollida de dades i/o observacions

La majoria dels instruments mostrats a la taula anterior tenen una fitxa associada mitjançant la qual es recull la informació. Aquestes fitxes es mostren en el punt 6 del document annex a aquest Pla. Respecte als instruments que no disposen de fitxa, la recollida d'informació es fa de manera més flexible. A partir de la informació recollida es calculen una sèrie d'indicadors referents, per una banda, a les persones usuàries dels programes i dels serveis i, per l'altra, referents als programes i als serveis en si mateixos. Pel que fa als indicadors de les persones usuàries, recullen informació sobre nombre de persones usuàries, edat, gènere i procedència.

Quant als programes, s'obté informació sobre el nombre d'activitats realitzades, el grau de satisfacció de les persones usuàries, el grau d'assoliment dels objectius, el grau de coorganització o cogestió, les fonts i canals de comunicació, els punts forts i febles, i l'històric del programa.

Respecte als serveis, els indicadors aporten dades sobre tipologia d'usos, dies i franges horàries d'afluència, nombre i tipologia d'activitats, punts forts i febles, i històric del servei.

Aquesta recollida d'indicadors es fa de manera periòdica, a través d'un document en format de taula, que en recull la totalitat. Aquesta eina facilita el posterior tractament i anàlisi de les dades per tal de detectar aquells punts forts i punts de millora i aplicar-los en el procés de millora continuada d'aquest Pla.

Aquest document es troba en procés de millora, amb l'objectiu de treballar sobre uns indicadors el més realistes i eficients possible. Progressivament, al llarg del desplegament del Pla, s'aniran aplicant els nous indicadors.

Al punt 6 del document annex es pot consultar aquesta taula (fitxa 5).

# RECURSOS

## Humans

Els recursos humans actuals consten dels següents perfils específics de Joventut:

Una persona cap tècnica de joventut

Tres persones tècniques especialistes en joventut

Una persona informadora juvenil

També es compta amb persones tècniques especialistes contractades per realitzar les tasques d'orientació específica a l'Oficina Jove i, puntualment, quan els programes desenvolupats ho requereixen, de professionals de suport.

A aquest equip de professionals s'hi han d'afegir altres professionals, com ara el personal dels serveis administratius (dos, actualment) o altres professionals de l'Àrea que orienten o acompanyen les tasques emmarcades en les polítiques municipals de joventut.

## Financers

Cada any s'habilitaran les partides pressupostàries corresponents on es desglossarà la implementació del funcionament dels espais i programes previstos en el Pla, específics per a Joventut.

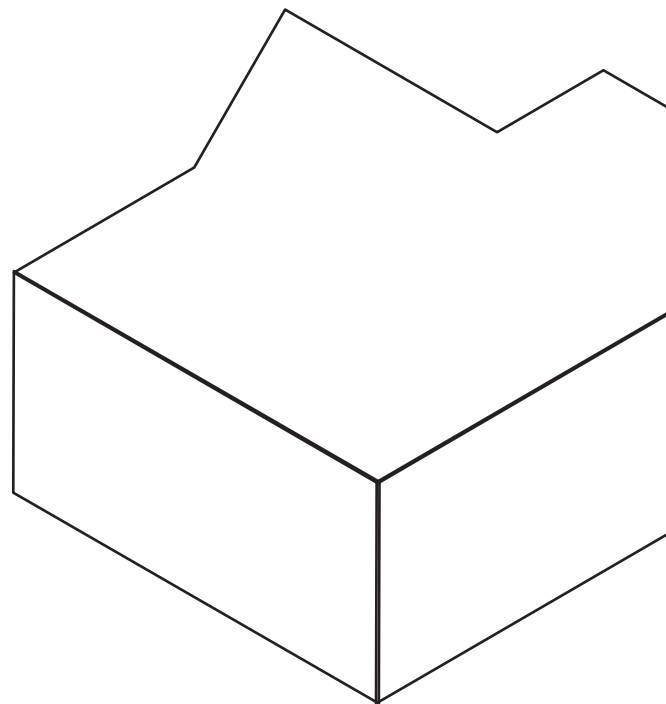
			Concepte	Import (€)
06080	33710	22699	Espai La Palmera	5.600
		2269902	Desenvolupament i expressió	10.000
		2269909	Programa de lleure educatiu i altres	25.000
		2269911	Kesse Espai Jove	50.100
		2269912	Oficina Jove	15.000
		2269926	Activitats o projectes adreçats a joves	4.750
		2269927	Projecte teatre jove	4.200
		2269917	Despeses diverses funcionament Joventut	1.500

Taula 7. Finançament 2017

Tipus d'ingrés	Entitat	Import previst (€)
Subvenció	Contracte programa - Oficina Jove del Tarragonès. Direcció General de Joventut (gener - desembre 2017)	65.000
Subvenció	Contracte programa - Actuació al Pla Local. Direcció General de Joventut (gener - desembre 2017)	18.000
Ingressos de cessions i inscripcions	Persones usuàries, entitats i institucions diverses	8.000

Taula 8. Previsió finançament extern i ingressos 2017

La previsió de finançament extern pot venir condicionada per les línies d'ajudes i subvencions convocades des d'altres administracions i entitats que permetin vies d'accés a corporacions locals. De manera continuada, des de l'exercici pressupostari de 2008 es compta amb una subvenció procedent del Ministeri de Sanitat, Serveis Socials i Igualtat - Plan Nacional Sobre Drogas. Les opcions a aquesta font de finançament extern es mantenen any a any i des de la Conselleria de Joventut es manifesta una intencionalitat expressa de presentar projecte d'intervenció per aquesta subvenció durant la vigència d'aquest pla, sempre amb la voluntat vinculant de complementar-ho als programes educatius de lleure i alternatives d'oci i consum que es desenvolupen al Pla Local Tarragonajove 2020 (eixos educació i desenvolupament, i cultura).



## Infraestructurals

Es disposa de tres espais assignats de manera específica a les polítiques de joventut:

A més, es disposa de diversos equips i materials, com ara ordinadors, equips de llum, equips de so, projectors, pantalles, materials per a l'aula fotogràfica, jocs, carpes, etc. gestionats des de l'Espai Jove Kesse.

La Regidoria de Joventut també desenvolupa la seva intervenció en els espais Tarragonajove: places i espais oberts a l'espai públic, equipaments esportius municipals, centres educatius, centres cívics, etc.

### **Oficina Jove del Tarragonès i oficina adjacent**

**232,41 m2/ aforament 56 + 30 persones**

**plaça Imperial Tàrraco, 1 / 977 251 873**

[tarragones@oficinajove.cat](mailto:tarragones@oficinajove.cat) (de dt. a dj. de 9 a 14 h /dv. de 9 a 13 h / dt. i dj. a la tarda de 16.30 a 19 h)

Espai Jove La Palmera

414,28 m2/aforament 498 persones

plaça Imperial Tàrraco, 1

Espai Jove Kesse i pati interior

921,45 m2 interiors/ aforament 500 persones

c. Sant Antoni Maria Claret, 12-14 / 977 296 251

[tarragonajove@tarragona.cat](mailto:tarragonajove@tarragona.cat) (dt., dc. i ds. de 16.30 a 21 h / dj. i dv. de 16.30 a 22 h)



# PLA LOCAL TARRAGONA JOVE 2020

EL Pla Local Tarragona Jove 2020 s'integra dins la missió de la Conselleria de Joventut de l'Ajuntament de Tarragona, que rau a millorar la qualitat de vida de les persones joves de la ciutat, oferint-los uns serveis de proximitat que els acompanyin al llarg del seu procés de transició personal, dotant-los de suport en el seu desenvolupament amb la implementació de recursos i accions educatives i culturals i afavorint-ne el protagonisme i la implicació a través dels següents principis:

- LA JOVENTUT COM A VALOR
- L'ACOMPANYAMENT EN LA TRANSICIÓ CAP A L'AUTONOMIA PERSONAL
- LA PROXIMITAT, L'ACCESSIBILITAT I L'ATENCIÓ IGUALITÀRIA
- LA IMPLICACIÓ I LA PARTICIPACIÓ
- LA CREATIVITAT

