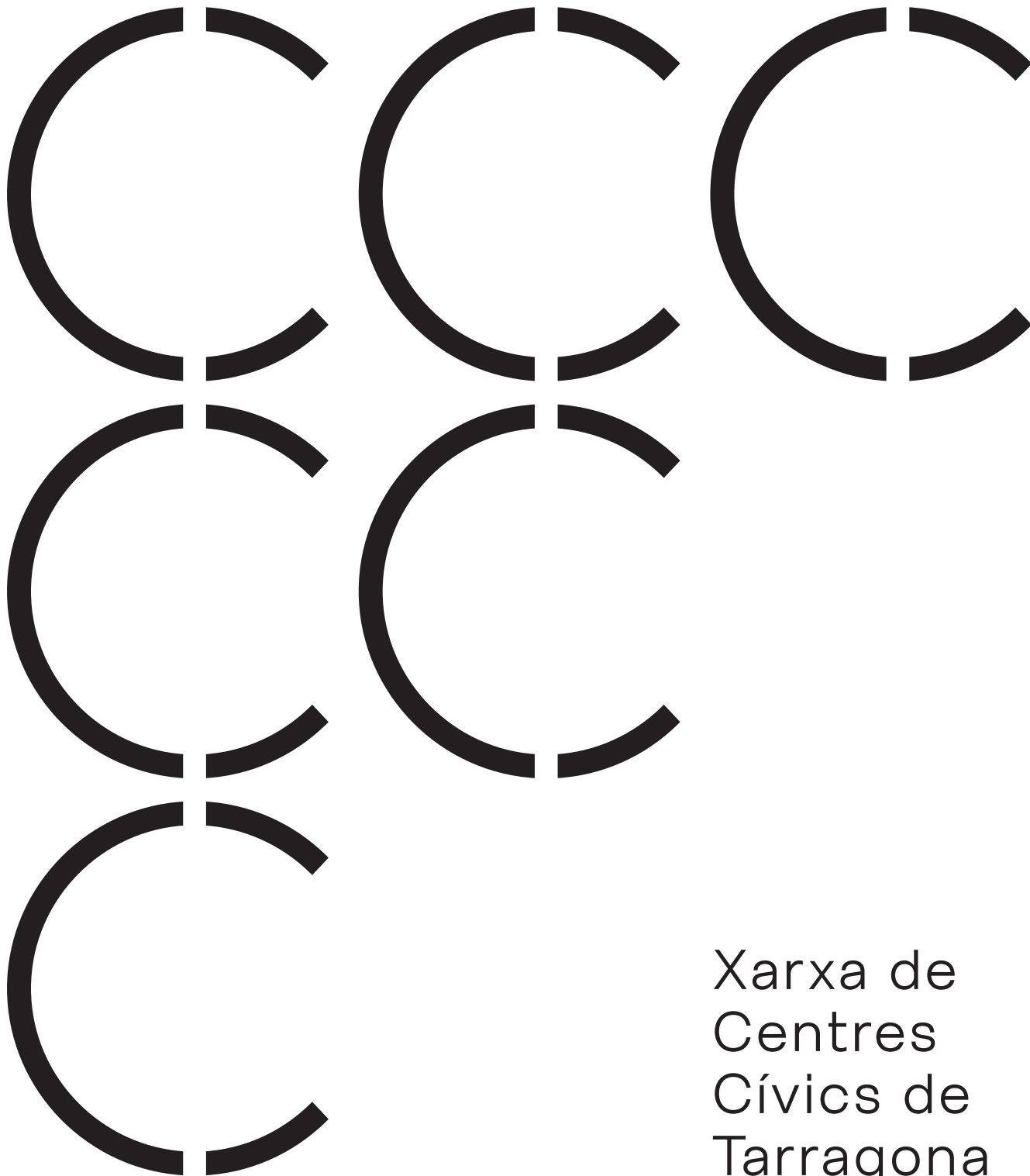


Els Pilars dels
Centres Cívics

Programa
Marc



Xarxa de
Centres
Cívics de
Tarragona

4	PRESENTACIÓ
11	PART 1. EL VALOR ESTRATÈGIC DE LA XARXA DE CENTRES CÍVICS
12	Repensem els centres cívics
16	La visió de la Xarxa
22	Els valors que ens representen
30	Missió, definició i objectius
41	PART 2. MAPA D'EQUIPAMENTS I MODELS DE GESTIÓ
42	Característiques generals dels equipaments
46	Mapa d'equipaments
70	Models de gestió
45	PART 3. MARC OPERATIU
76	Modalitats d'acció
87	Els equips i el seu entorn relacional
97	PART 4. REPTES DE FUTUR
118	PARTICIPANTS
119	BIBLIOGRAFIA
121	ANNEXOS

Els centres cívics són equipaments de proximitat, connectats amb el territori i la ciutadania, que esdevenen un punt de trobada entre persones i col·lectius.

La ciutat de Tarragona ha estat dotada d'equipaments públics amb un model caracteritzat per l'atenció a les persones i que situa la cultura i l'acció comunitària al centre de la nostra intervenció. No obstant, si preguntem què són els centres cívics, trobarem una gran diversitat de mirades i definicions. Cadascun de nosaltres els vivim i els entenem a partir de la nostra experiència personal i vivencial. Els definim per l'ús que en fem i els vincles que hi tenim. Això forma part del model dels equipaments de proximitat.

Però podem construir una definició compartida que ens representi? Podem disposar d'un model que defineixi què som, més enllà de les nostres experiències i vivències més personals?

Creiem que és important avançar per identificar allò que ens és comú, allò que ens representa, allò que ens identifica, i aquest és el principal repte. Avançar per construir un programa que ens defineixi com a equipaments de ciutadania i reculli la gran diversitat de mirades i vivències en un document compartit.

La redacció d'“Els pilars dels centres cívics” pretén ser el motor estratègic de la Xarxa de Centres Cívics, amb una mirada reflexiva, transversal i compartida de present per enfocar-nos cap al futur.

Procés de treball

La proposta metodològica per a la redacció del Pla s'emmarca en un procés de treball obert i col·laboratiu, amb la participació tècnica municipal de la Xarxa de Centres Cívics, equips tècnics responsables de diferents àrees i serveis municipals que conviuen i treballen amb els centres cívics.

La proposta, que ha posat en relació la comunitat veïnal i les entitats vinculades amb els equips tècnics i els serveis municipals, ha generat dinàmiques comunitàries a través d'espais de treball cooperatius. Un procés de treball on també s'ha incorporat la participació del conjunt de la ciutadania.

La metodologia de treball s'ha centrat a generar espais de debat i reflexió, oferint oportunitats de compartir experiència i expertesa de tots i cadascun dels agents implicats. Espais que ens han permès sumar visions, identificar les fortaleeses, fer una diagnosi compartida i identificar els objectius compartits i els reptes de futur.

1. OBJECTIUS DE TREBALL

1. Identificar els pilars que sostenen els centres cívics de Tarragona.
2. Compartir la màxima informació sobre la Xarxa de Centres Cívics, els programes i serveis que s'hi impulsen i el conjunt d'associacions i col·lectius que conviuen als equipaments.
3. Generar una mirada compartida dels centres cívics treballant cooperativament.
4. Contrastar opinions i models entre experts i la comunitat veïnal per poder compartir una estratègica que ens permeti identificar febleses, fortaleeses, oportunitats i amenaces.
5. Reflexionar sobre la realitat interna i externa dels centres cívics.
6. Crear i acompanyar, a través de dinàmiques participatives, diferents grups de treball, amb l'objectiu de compartir i generar un marc de cooperació i complicitat.
7. Involucrar entitats i ciutadania per incorporar la mirada comunitària i compartir una mirada de futur, identificant els reptes principals dels centres cívics.

S'han portat a terme diferents grups de treball, amb l'objectiu de crear una visió sobre la realitat dels centres cívics.

GRUP MOTOR →
EQUIP DE CENTRES CÍVICS

GRUP COOPERATIU MUNICIPAL →
SERVEIS I TÈCNICS MUNICIPALS

GRUP COOPERATIU CIUTADÀ →
ENTITATS I CIUTADANIA

S'han organitzat diverses accions de treball, que han generat dinàmiques comunitàries.

ACCIONS OBERTES →
*ESPAI PARTICIPATIU OBERT
A TOTA LA CIUTADANIA*

TALLERS COOPERATIUS →
SERVEIS I TÈCNICS I ASSOCIACIONS

REUNIONS DE TREBALL →
*GRUP MOTOR I GRUPS POLÍTICS
MUNICIPALS*

2. ETAPES DEL PROCÉS DE TREBALL

ETAPA 1 FER UNA DIAGNOSI COMPARTIDA. COM ENS DEFINIM?

L'objectiu s'ha centrat a detectar quins són els objectius estratègics i treballar per identificar quin model de xarxa tenim.

1. Identifiquem els valors dels centres cívics. Quins valors ens representen?
2. Tenim mirada estratègica malgrat no disposar d'un Pla director de centres cívics?
3. Quin és l'actual model de centres cívics a Tarragona?
4. Els centres cívics són motors comunitaris?

COM ENS DEFINIM? QUINS VALORS ENS REPRESENTEN

Juliol-setembre 2021 →
Reunions internes de treball amb el Grup Motor (2)

Octubre, setmana 1 →
Reunió de treball
Grup Cooperatiu Municipal (1)

Octubre, setmana 2 →
Reunió de treball Grup
Cooperatiu Ciutadà (1)

Octubre, setmana 3 →
Taller cooperatiu ciutadà
"Recollim visions" (1)

Novembre. Informe 1 →
"La situació actual dels
centres cívics"

ETAPA 2 FUNCIONS DELS CENTRES CÍVICS. PROGRAMES, PROJECTES I SERVEIS

L'objectiu de treball s'ha centrat a identificar quines són les funcions més importants de la Xarxa de Centres Cívics, des d'una mirada operativa, a través dels principals programes i serveis municipals.

1. Els objectius dels centres cívics
2. Distribució competencial i recursos
3. L'organització col·lectiva. Els equips
4. Serveis i programes dels centres cívics
5. Projectes i activitats que s'hi duen a terme
6. Programa funcional i descripció dels espais
7. Imatge i comunicació dels centres cívics
8. Avaluació i memòria
9. Plans d'actuació de centre

REFLEXIONEM ENTORN DE LA PROGRAMACIÓ I ELS SERVEIS PRINCIPALS

Novembre-gener 2022 →

Reunions internes de treball a Girona amb el Grup Motor (1)

Sessió de treball del Grup Cooperatiu Municipal (1)

Sessió de treball del Grup Cooperatiu Ciutadà (1)

Reunió interna de treball del Grup Motor (1)

ETAPA 3 LA MIRADA POLÍTICA

Aquest espai de treball polític ha tingut com a objectiu recollir aportacions, visions i observacions des de la mirada política.

ETAPA 4 LA MIRADA COMUNITÀRIA. REPTES DE FUTUR. CAP ON ANEM?

S'ha treballat a partir de la mirada interna i externa amb l'objectiu d'identificar les principals línies de treball futures.

1. Els centres cívics. Territori ciutat. Ens calen nous equipaments?
2. Principals funcions que s'hauran de desenvolupar.
3. Identificar nous objectius i serveis.
4. Mesures de millora de la gestió i funcionament.

REPTES DE FUTUR

Gener-març 2022 →

Reunions internes de treball amb el Grup Motor (1)

Taller cooperatiu "Recollim visions"

Hi participen el Grup Motor i els grups cooperatius Municipal i Ciutadà.



1

El valor estratègic de la xarxa de centres cívics

REPENSEM ELS
CENTRES CÍVICS

LA VISIÓ DE LA
XARXA DE CENTRES CÍVICS

ELS VALORS QUE
ENS REPRESENTEN

MISSIÓ, DEFINICIÓ
I OBJECTIUS

REPENSEM ELS CENTRES CÍVICS

En els darrers 35 anys la Xarxa de Centres Cívics de Tarragona ha destacat per la seva adaptabilitat al territori on s'ubiquen. Tanmateix, la manca de marc normatiu municipal ha obligat l'equip de Centres Cívics a repensar-ne el model. En els canvis socials que s'estan produint actualment i que estan configurant un nou context social, cultural i urbà, els centres cívics haurien de tenir unes funcions clarament identificades i reconegudes. Enmig d'aquest conjunt de canvis, es fa del tot necessari disposar d'un pla estratègic que defineixi el programa marc dels centres cívics. Una nova definició del model institucional, que exigeix reforçar accions per una major implicació social i política de la ciutadania. Una nova manera de concebre i de gestionar els recursos públics, a on el concepte d'el que és comú, emergeix com a nova dinàmica social i ciutadana, promovent l'esperit col·laboratiu i fomentant la vida en comunitat. Un nou model que implica reforçar la participació ciutadana, posar els centres cívics al centre de l'acció cultural comunitària i potenciar les polítiques que posin els equipaments municipals a disposició de la ciutadania.



REFORÇAR LA PARTICIPACIÓ CIUTADANA

Repensar els equipaments implica fer-ho de forma participada i ho referenciem a través dels següents ítems:

1. Reforçar la participació ciutadana.
2. L'organització de processos participatius per a temes rellevants de ciutat, si es dona la situació.
3. L'aplicació d'uns pressupostos participatius, de forma progressiva, que amb el temps arribin a una xifra equivalent a entre el 15% i el 25% del pressupost d'inversions de l'Ajuntament, excloses les partides subjectes a la venda del patrimoni si aquesta no es materialitzés, fent una diagnosi de les mancances, necessitats i propostes d'actuació més urgents als diferents barris, amb participació ciutadana.
4. Enfortir les entitats de la ciutat i facilitar la seva tasca en relació amb els tràmits administratius per fer activitats al carrer o als equipaments municipals (manual virtual amb informació, ajuts, tràmits, entre d'altres).

ELS CENTRES CÍVICS, MOTORS DE L'ACCIÓ CULTURAL

Els centres cívics esdevenen als diferents barris de la ciutat motors de l'acció cultural a Tarragona, fomentant la cohesió social, la igualtat d'oportunitats, el benestar de les persones, l'ajut a la professionalització i la projecció de ciutat. Pel que fa a l'àmbit cultural, podríem dir que en molts casos la producció i els diferents agents culturals no estan prou connectats entre si. Un repte per superar és la dificultat per arribar a nous i més públics, tant per als grans equipaments com per als equipaments de proximitat. Els motius són diversos però, potser, un dels factors és la necessitat de concebre l'usuari d'una manera diferent i, sobretot, de comunicar-s'hi d'una manera nova. Entre altres coses, caldria considerar

el públic no tant com a consumidor i receptor passiu de propostes sinó com a generador de nous discursos i relats. Un agent actiu i participatiu culturalment parlant. Fomentar aquest esperit ciutadà compromès i crític ha de ser una de les tendències a reforçar. Per això, cal considerar la cultura des del seu vessant emancipador, fonamental per al creixement personal i el foment de l'esperit crític i del coneixement per la seva capacitat de promoure el desenvolupament comunitari i la transformació social.

Per això, és necessari:

1. Facilitar l'ús dels equipaments públics per a les entitats així com el desenvolupament de les activitats al carrer.
2. Garantir preus accessibles per al conjunt de la població i descentralitzar l'oferta cultural arreu de la ciutat i durant tot l'any, emprant tots els equipaments municipals disponibles.
3. Fer dels centres cívics un motor de cultura popular a tots els barris.
4. Reformular els centres cívics i culturals amb la seva rehabilitació i millora i l'ampliació d'horaris —amb obertura els caps de setmana— i la possibilitat de crear-ne de nous.

NOUS EQUIPAMENTS A DISPOSICIÓ DE LA CIUTADANIA

Cal impulsar polítiques que posin els equipaments municipals a disposició de la ciutadania i assegurin el seu manteniment i conservació. I acordar nous usos culturals, socials i educatius als edificis públics en desús a la ciutat, prioritzant un pla d'inversions en què es tinguin en compte els següents espais:

1. El Banc d'Espanya.
2. Tota l'antiga Facultat de Lletres i l'antic preventori.
3. La Tabacalera, que hauria d'esdevenir un espai cultural generador d'una nova centralitat a la ciutat i que faci de connector entre les dues ribes del Francolí.
4. La Quinta de Sant Rafael, que se sotmetrà a consulta popular juntament amb altres temes claus de ciutat.
5. L'edifici del carrer Santiyán.
6. Tots aquests canvis i tendències condicionen les estratègies i orientacions que han de tenir equipaments de proximitat com són els centres cívics.

“LA CIUTADANIA, MOTOR DE L’ACCIÓ CULTURAL I COMUNITÀRIA”

LA VISIÓ DE LA XARXA DE CENTRES CÍVICS

Els centres cívics són avui una realitat consolidada i un referent per a centenars de persones que participen diàriament d'una cultura activa vinculada al dia a dia als diversos barris que conformen la ciutat. A través de la fase de diagnosi compartida que s'exposa en la metodologia del procés, recollim la següent visió fruit de la primera taula de treball dels diferents grups cooperatius tècnic i ciutadà, i que es presenten amb el següent redactat:

ELS CENTRES CÍVICS, ESPAIS DE CIUTADANIA

Els centres cívics són valorats sobretot per ser equipaments on la ciutadania n'esdevé la gran protagonista. Són l'espai públic on es generen entorns de relació i col·lectivitats. Són espais dinàmics de construcció constant.

Els centres cívics es converteixen en espais de socialització, de transformació, espais on trobar-se i relacionar-se, per participar, per formar-se i per construir projectes d'alt valor social.

Considerem els centres cívics patrimoni ciutadà, laboratoris generadors d'experiències i projectes, impulsors d'entorns de relació i de construcció col·lectiva amb l'objectiu de contribuir a la millora de la vida de les persones i del seu entorn.

Entenem aquests equipaments de ciutadania des de diferents dimensions:

1. Des de la dimensió individual, són espais oberts, accessibles, inclusius i integradors. Són espais de relació i participació ciutadana que faciliten la integració, la inclusió, el reconeixement, el sentit de pertinença. Una dimensió individual al servei del que és comú.
2. Des de la dimensió col·lectiva, es posicionen com l'espai públic de referència per a grups formals i



informals i per a moviments socials, on les relacions i les sinergies són clarament reforçades en aquest marc comú.

3. Des de la dimensió comunitària, reforcen el sentiment de pertinença i d'identitat col·lectiva per portar a terme i decidir sobre aspectes que contribueixin a augmentar el benestar de les persones i el seu entorn immediat.

Els centres cívics són més que un equipament prestador de serveis i activitats. I és que un centre cívic és un equipament que pot anar més enllà incorporant-hi l'aspecte comunitari. Aquesta mirada no és res més que la voluntat de desenvolupar les activitats amb un diàleg amb l'entorn, garantint l'accessibilitat i promovent la participació comunitària des de les dimensions individual, grupal i comunitària.

Als centres cívics, com a equipaments de proximitat, hi tenen cabuda serveis, programes i activitats amb l'objectiu de potenciar les relacions socials, la participació i la corresponsabilitat per millorar la cohesió social. Són equipaments integrats al territori, que treballen per enfortir la ciutadania des de l'acollida, l'escolta i la confiança. Connectors de la població amb el seu territori, creen identitats, reforcen el sentiment de pertinença i generen processos d'identificació col·lectiva. Posen en relació persones, serveis, entitats i grups que conviuen en un territori determinat.

Volem anar més enllà del concepte de comunitat. Es té molt present que les comunitats no sempre estan adscrites a un territori i que la variable geogràfica no sempre és determinant. Cal avançar a identificar, conèixer i dinamitzar diverses comunitats no territorials, com ara les comunitats virtuals, d'afinitat temàtica o generacional o les comunitats ètniques que escapen a la dimensió territorial. Per tant, es vol fer un pas més i posar al

centre comunitats diverses que poden articular-se al voltant dels equipaments. Amb tot, es vol reforçar la idea que els centres cívics han de ser espais oberts a tothom i que tothom s'hi ha de sentir convidat. I no parlem només des del vessant inclusiu, per acollir els col·lectius diversos de la ciutat, sinó que s'han d'obrir les portes a tots els grups socials, a les entitats i a altres serveis públics. Són la porta d'entrada a l'Ajuntament: faciliten la descentralització de serveis i activitats i acosten l'Administració al conjunt de la ciutadania. Treballen des de la proximitat i la confiança, i sovint es converteixen en el primer esglaó d'accés als serveis públics.

Esdevenen punt de trobada i d'intercanvi entre persones, serveis i associacions i acaben facilitant espais de cooperació i treball compartit des del territori. La confluència de diverses iniciatives en un mateix espai per compartir, pensar i desenvolupar projectes conjuntament els atorga un gran potencial relacional i col·laboratiu. Els centres cívics són espais d'oportunitats per treballar comunitàriament des del territori, amb una gran diversitat d'actors.

Són equipaments clarament culturals, educatius i socialitzadors que ofereixen diferents espais d'aprenentatge i de creixement a través d'una oferta d'activitats i cursos clarament diversa i adaptada a diferents centres d'interès. Espais d'aprenentatge per a un públic divers i de totes les edats.

Per als centres cívics la participació ciutadana no es basa únicament a recollir opinions, oferir espais de consulta o votacions o considerar els participants com a espectadors del que programen. Per als centres cívics, la participació comunitària se centra en el fer amb els altres, en construir projectes col·lectivament, des de la confiança i la complicitat de tothom. Els centres cívics com a espais de vida en col·lectiu.

“ELS CENTRES
CÍVICS SÓN
LABORATORIS
GENERADORS
D'EXPERIÈNCIES
I PROJECTES,
IMPULSORS
D'ENTORNS DE
RELACIÓ I DE
CONSTRUCCIÓ
COL·LECTIVA.”

“ELS CENTRES
CÍVICS JUGUEN
UN PAPER
CLAU EN
L'ENFORTIMENT
DEL MÓN
ASSOCIATIU I LA
PROMOCIÓ DE
GRUPS”

De fet, ser motor de l'acció comunitària no és més que una estratègia relacional, una manera concreta i intencionada de relacionar-se que es basa en la voluntat de conèixer i reconèixer l'altre per mirar de vincular-lo a una acció, a un projecte.

Els centres cívics són els espais on es generen i faciliten les relacions a través de xarxes socials, entre grups, associacions i persones i també amb diferents agents i serveis comunitaris, entre els quals destaca el paper dels serveis socials, culturals, sanitaris i educatius.

Esdevenen motors de la comunitat, amb una manera de fer i ser als territoris, treballant des de la comunitat, generant processos d'inclusió social i reforçant l'empoderament individual i col·lectiu amb l'objectiu de millorar les condicions de vida de la gent.

Per tant, independentment de quins siguin els serveis, les activitats o els programes que ofereix cada centre cívic, direm que aquest equipament té una intencionalitat i una mirada comunitària quan desenvolupi el seu projecte i les activitats des del diàleg amb el territori, obrint l'equipament i els serveis a tothom. Cal tenir clar que la participació comunitària no es basa en el fet que ens diguin què hem de fer (o com ho podem fer), sinó a fer-ho plegats.

S'ha d'apostar per la participació comunitària centrada en el fer les coses amb els altres. La participació que neix de la dimensió relacional. La participació entre la gent.

Reforçar la nostra mirada des de la comunitat, creure en el nostre paper d'agents comunitaris i treballar des de l'altre, des del territori, transformant la nostra manera de fer i ser presents.

És un repte col·lectiu que hem de treballar col·lectivament, no només des de la Xarxa de Centres Cívics, sinó amb la complicitat de tothom. Volem comptar amb tots vosaltres des de l'inici, buscant mirades, experiències, visions. Fer-ho conjuntament, sumar estratègicament per promoure, construir un projecte que ens representi.

“PARTICIPEM, A
TRAVÉS DE LES
NOSTRES ACCIONS,
EN EL FER LES
COSES AMB ELS
ALTRES”

ELS VALORS QUE ENS REPRESENTEN

PRINCIPIS ORIENTADORS DE LA XARXA DE CENTRES CÍVICS

A través de la fase de diagnosi compartida identifiquem els valors i els conceptes clau que sostenen la Xarxa de Centres Cívics, valors que creiem imprescindibles per entendre el nostre programa. Volem destacar aquells aspectes que estan més vinculats als nostres objectius i orienten la nostra pràctica. Aquests principis passen a formar part del nostre marc teòric i ens serveixen per desenvolupar la nostra feina diària i orientar els nostres continguts i les nostres programacions.

ELS CENTRES CÍVICS SÓN ESPais PÚBLICS

Els centres cívics són espais públics de la ciutat, espais oberts i accessibles, espais d'acollida i trobada, espais de democràcia ciutadana, convivència, civisme, consens. Moltes vegades ens hem referit als centres cívics com a *places publiques* cobertes, en el sentit que són espais de trobada, de relació, de manifestacions col·lectives. L'espai facilitador de processos i dinàmiques col·lectives. És a dir, són espais amb una direcció i una intencionalitat, espais d'oportunitats que doten els barris d'un lloc de trobada, de relació, de formació i de participació ciutadana. Enforteixen els vincles i les relacions de confiança, incrementen la possibilitat d'establir noves xarxes relacionals, faciliten la participació individual i col·lectiva i posen en relació la població amb el seu territori immediat.

Els centres cívics són entesos com a espais dinàmics i oberts al conjunt de la ciutadania, que s'adapten a les necessitats socials i ofereixen accessibilitat i proximitat de determinats serveis socials i culturals. Un espai de la ciutadania i per a la ciutadania, un espai per trobar-se i relacionar-se, per participar, un espai per formar-se i per construir col·lectivament projectes d'alt valor social.



ELS CENTRES CÍVICS COM A ESPAIS DE COHESIÓ SOCIAL

Els centres cívics tenen com a objectiu fomentar la cohesió social en els aspectes més relacionats amb l'accés i l'expressió de la ciutadania, en la dinamització social per a la promoció de persones i grups, en la creació de sentiments de pertinença en la comunitat més immediata.

Els centres cívics no són únicament espais de producció d'activitats dissenyades i ofertes des de l'Administració, des de fora de les xarxes veïnals i socials. En un moment en què es considera que les deficiències en el camp de la cohesió social a les ciutats és una problemàtica que reforça la passivitat, l'exclusió social i l'aïllament, les polítiques públiques i els equipaments són un element clau per impulsar estratègies de proximitat i d'inclusió social a través de projectes i programes, creant nous escenaris de relació i participació ciutadana.

Els centres cívics fomenten la cohesió social a través de la cultura, la participació i les relacions socials. Tenen com a finalitat el foment, l'enfortiment i la dinamització del moviment associatiu i la participació i la vinculació de la ciutadania en els processos de decisió dels afers locals.

ELS CENTRES CÍVICS COM A ESPAIS DE PARTICIPACIÓ CIUTADANA

Els centres cívics promouen diferents escenaris de participació ciutadana. Escenaris que inclouen les dimensions individual, col·lectiva, comunitària i institucional. És des d'aquesta evidència que impulsen tant la presència dels ciutadans organitzats a través de grups i associacions com la participació més individual, no organitzada col·lectivament. L'assistència de ciutadans no associats pot aportar altres perspectives i opinions

construïdes fora de l'àmbit de decisió i d'influència de les associacions. Els processos més interessants són els que combinen els dos tipus de participació (individual i col·lectiva) per, d'aquesta manera, aportar tant per a l'obertura de les associacions als ciutadans no associats com per a la conscienciació dels ciutadans sobre la seva necessitat.

IDENTIFIQUEM ELS PRINCIPALS ESCENARIS DE PARTICIPACIÓ CIUTADANA:

1. Escenaris de participació individual

Ens interessa un aspecte de la participació relacionat amb crear, facilitar, conquerir, espais i moments en què el màxim de ciutadans que ho desitgin puguin fer aportacions, puguin "donar", puguin mostrar-se útils als altres, tinguin l'oportunitat, a través de fer aportacions valorades pel conjunt, de sentir-se reconeguts en el seu entorn més immediat. Creiem que aquestes pràctiques, aquesta participació, ajuda a la integració social, a l'accés a la ciutadania, sobretot als que tenen més dificultats per accedir-hi. D'alguna manera, reconeixem que donar integra més que rebre. Cal, per tant, buscar formes, espais i moments en què molts ciutadans del barri puguin exercir la participació des de la seva dimensió individual, on la participació neix del ciutadà i acaba o es projecta en l'àmbit comunitari. Neix de l'individu i s'expressa en l'esfera pública.

PRINCIPALS ESCENARIS DE PARTICIPACIÓ INDIVIDUAL

- Espais i activitats obertes: tertúlies, lloc de trobada, cartelleres públiques per anunciar i convocar, espais per a suggeriments, opinió..., activitats que no requereixen inscripció ni cap requisit previ.
- Espais d'expressió i escenaris oberts: exposicions, escenaris musicals...
- Espais per a la solidaritat, el voluntariat, espais de col·laboració i aportació voluntària, sense contraprestacions, puntuals i esporàdics si es vol així.
- Espais perquè el ciutadà pugui crear, promocionar i inscriure's a grups i associacions.

2. Escenaris de participació grupal i associativa

Els centres cívics es projecten com els llocs de trobada i de posada en comú amb el teixit associatiu que té presència en l'àmbit d'actuació del centre. Juguen un paper significatiu en la promoció de l'associacionisme a través de l'acompanyament i el suport aportant eines i recursos.

Els grups, informals o formals, són un marc molt important de participació per als ciutadans i tenen en el centre cívic un punt de referència, de seu social, de suport, de relació amb els altres. Es tracta de marcs on participen els grups com a tals. Ens referim a grups formals o informals, vinculats al barri, a serveis o de ciutat, a grups per franges d'edat, a grups per centres d'interès o àmbits diversos, a grups d'autoajuda, etc.

La Xarxa de Centres Cívics es relaciona amb diferents associacions veïnals i comunitàries establint diferents nivells de relació en funció del grau de cooperació i coproducció:

Grau 1: alt nivell de cooperació. Entitat activa amb un nivell de cooperació alt amb el centre cívic. Utilitza els espais i coprodueix juntament amb el centre cívic de referència.

Grau 2: cessió d'espais. Entitat activa que utilitza habitualment els espais del centre cívic. El nivell de relació parteix de la cessió d'espais.

Grau 3: baix nivell de participació. Entitat que coneix els centres cívics i les activitats que es programen però hi té un nivell de relació baix.

PRINCIPALS ESCENARIS DE PARTICIPACIÓ ASSOCIATIVA

- Participar en la programació i en la creació i el desenvolupament de projectes. La participació dels grups és vital en el funcionament d'aquests equipaments.
- Acompanyar i assessorar les diferents entitats considerant aquells recursos d'ordre immaterial per a la promoció del teixit associatiu, de caràcter informatiu i formatiu.
- Donar suport a través de recursos materials, suport físic per dur a terme les activitats de les entitats i associacions.

3. Escenaris de participació comunitària

La dimensió comunitària té a veure amb formar part d'organitzacions i associacions comunitàries amb objectius de treball compartits, formar part d'actes i manifestacions col·lectives diverses que reforcen un sentiment comunitari i de pertinença, en expressar una solidaritat i interès pel que t'envolta de manera més immediata.

La participació comunitària requereix territorialitat. Cada barri té les seves pròpies característiques demogràfiques, socioculturals i d'equipaments i serveis. Aquest context fa que cada comunitat sigui única i irrepetible. És a partir d'aquí que podem parlar del sentiment de pertinença a la comunitat, on cada persona viu i es relaciona, i a la qual s'uneix afectivament amb més o menys intensitat.

El sentiment de pertinença a la comunitat és molt important en els processos de participació i caldrà tenir-lo com un dels objectius clau de la intervenció comunitària. És a partir d'aquesta consciència de comunitat des d'on s'haurà de treballar i potenciar la creació de mecanismes de participació que suposin desenvolupar factors de protecció davant l'exclusió social, possibilitant la inclusió social. Tots els seus membres integren la comunitat, tot i que no tots estan en la mateixa disposició de donar i rebre.

PRINCIPALS ESCENARIS DE PARTICIPACIÓ COMUNITÀRIA

- La celebració d'actes populars i festius que contribueixin a una identificació col·lectiva.
- La creació i promoció de coordinadores d'entitats del barri.

- La col·laboració i la creació de projectes comunitaris concrets.
- La celebració de reunions o assemblees de barri de caràcter informatiu o sobre altres temes d'interès general.

4. Escenaris de participació institucional

El debat sobre la participació se sol plantejar també en termes d'enfortiment de vincles entre Administració i ciutadania, potenciant la capacitat d'influència de la ciutadania en les polítiques públiques. La participació institucional té sentit en el marc d'un projecte polític que li doni significat. El govern de la ciutat impulsa instruments per a aquesta participació, i la Xarxa de Centres Cívics hi pot col·laborar des de la seva posició de proximitat i relació amb la població, una cooperació que s'emmarca en la participació institucional, en la governabilitat de la ciutat, en les decisions d'interès general.

Cada centre cívic pot oferir un marc de participació institucional propi, entès com un espai de diàleg i debat, de proposta i treball conjunt sobre els objectius, el funcionament i les activitats del centre cívic. Aquest escenari de participació ens permet la relació entre entitats i amb els tècnics i els polítics de l'Ajuntament per debatre sobre les mesures, el funcionament i les activitats que es duen a terme als centres cívics. Els centres cívics també poden col·laborar en iniciatives i escenaris de participació impulsats pel govern de la ciutat, com són les taules territorials, els consells sectorials o els consells municipals, entre d'altres.

ELS CENTRES CÍVICS SÓN ESPAIS DE PROXIMITAT

Els centres cívics són equipaments de proximitat que es troben al territori i que són propers al conjunt de la ciutadania. Des d'aquest posicionament, els centres cívics són espais de proximitat territorial i relacional. Una proximitat territorial, que té a veure amb l'àrea d'influència, i una proximitat social i relacional, que té a veure amb les persones, els grups i les entitats.

La proximitat territorial ens ofereix l'oportunitat de conèixer les necessitats, les demandes, les problemàtiques i les propostes de la població. Igualment, ens permet tenir contactes propers i establir relacions i vincles amb la ciutadania. El territori és el nostre referent espontani, és la base primera per identificar interessos comuns, perquè es comparteix amb un conjunt de persones un mateix lloc. El territori és el nostre marc comú, allò que compartim, ja que estem situats al territori. Els centres cívics són nusos per a l'articulació territorial. El territori és la ciutat, i la recuperació de la ciutat necessita la identificació i el reforç de les unitats urbanes, de barris i ciutats sostenibles, amb capacitat per revitalitzar la vida quotidiana.

La proximitat social ens permet generar espais de confiança i de trobada amb la comunitat. Ens permet conèixer, aprendre, identificar necessitats i potencialitats, identificar persones, grups i col·lectius des de la confiança i l'honestedat.

Aquestes dues dimensions s'han de situar al centre del pla d'actuació de cada centre cívic. El ciutadà es troba al centre de la visió, de la missió i dels valors de l'equipament. La població i el seu entorn immediat són un binomi fonamental en la nostra feina.

ELS CENTRES CÍVICS COM A ESPAIS COMUNITARIS

Els centres cívics són els espais de comunitat per excel·lència, espais oberts, dinàmics, propers, accessibles, on comunitats diverses es troben representades. Considerem l'espai comunitari el nostre punt de partida.

Considerem els centres cívics motors de l'acció comunitària, juntament amb els serveis públics i el conjunt d'associacions vinculades a cadascun dels territoris. Esdevenim motors comunitaris per activar potencials, vetllar per la recuperació de l'espai públic i crear identitats col·lectives. L'empoderament dels ciutadans és i serà una finalitat del nostre projecte. Treballant des del vincle, des del vessant afectiu, des de la proximitat amb l'objectiu de crear comunitat. Treballem des de la dimensió comunitària, partint del territori i construint un projecte compartit.

ELS CENTRES CÍVICS SÓN ESPAIS DE CIUTADANIA

Superant la idea de l'equipament com a edifici, els centres cívics són equipaments on la ciutadania ocupa un lloc fonamental. Els centres cívics són l'espai públic de les relacions, on es porta a terme el donar i rebre, el laboratori que genera experiències i projectes. No són únicament espais de producció d'activitats: són persones, grups i xarxes relacionals que mobilitzen la ciutadania des de la proximitat i l'honestedat.

Els equipaments públics, com a espais de ciutadania, són l'espai per excel·lència on es construeixen les relacions socials, on evolucionen i es mantenen. Persones, entitats, professionals i polítics van dibuixant cada dia la força i la dimensió d'aquest instrument de política social que fem entre tots.

Parlem d'equipaments de ciutadania des de diferents dimensions: a) dimensió individual, ja que faciliten la integració, la inclusió, el reconeixement, el sentit de pertinença; b) dimensió grupal, o col·lectiva, ja que l'equipament es posiciona com l'espai públic de referència per a grups formals i informals, per als moviments socials, on les relacions i les sinergies són clarament reforçades; i c) dimensió associativa, ja que reforcen i promocionen les associacions del territori, el sentiment de pertinença i les identitats col·lectives per decidir sobre aspectes que contribueixin a millorar el benestar de les persones i el seu entorn immediat: els barris.

ELS CENTRES CÍVICS SÓN ESPAIS D'ACOLLIDA

Moltes vegades hem expressat que els centres cívics són les places públiques de la comunitat, en el sentit que són espais de trobada, de relació i convivència.

Donem valor als centres cívics des de la mirada ciutadana, uns espais on compartir mirades, on conèixer i reconèixer l'altre, on cooperar. Els centres cívics com a espais d'acollida, oberts, accessibles i inclusius, que treballen dia a dia per crear relacions d'integració, que faciliten a tothom formar part de la comunitat.

Des dels centres cívics es garanteix a tota la població el dret a utilitzar els espais públics, a rebre una atenció i acompanyament, a expressar-se i a interaccionar entre persones, grups i entitats del barri.

Des dels centres cívics creem escenaris d'acollida, espais de trobada i d'intercanvi on es generen relacions i interaccions socials des de la diversitat i el respecte mutu. Creem escenaris que faciliten el creixement, la integració i el foment de la cohesió social.

Els centres cívics són espais que faciliten l'accés als drets i la igualtat d'oportunitats. Equipaments oberts a tothom, oberts a la diversitat, que no tanquen les portes a ningú. Oberts a una gran diversitat de grups socials i entitats, que saben superar les barreres culturals, simbòliques i socials i fan que tothom s'hi senti acollit.

ELS CENTRES CÍVICS SÓN ESPAIS POLIVALENTS I ACCESSIBLES

La polivalència és fonamental per adaptar-se a les necessitats canviants. Significa varietat d'espais i recursos i la flexibilitat dels usos. L'accessibilitat per a les diferents singularitats que integren la comunitat, sense distinció de gènere, edat, posició social, ètnia o religió, fan del centre cívic una nova àgora per prolongar l'espai públic amb més calidesa i acolliment.

En aquest sentit, les normatives d'ús i accés als centres cívics condicionen el tipus d'accessibilitat, la qual cosa exigirà tenir equipaments flexibles i amb un alt nivell de polivalència i capacitat d'adaptació.

ELS CENTRES CÍVICS SÓN ESPAIS DE CULTURA DE PROXIMITAT

Cal afavorir la cultura des de la comunitat i anar més enllà del concepte més tradicional de la paraula. Parlem de la cultura que parteix del conjunt de valors compartits per un grup o comunitat. Parlem de la cultura com a motor d'organització i transformació social. La cultura com a oportunitat de conèixer i reconèixer el talent, les diverses manifestacions culturals, la diversitat de mirades. I per això cal apostar per la cultura participativa, la cultura de proximitat: la que posa la ciutadania com a protagonista i no únicament la que considera els ciutadans com a espectadors.

Entenem la cultura com a font d'oportunitats per a tothom, la que mou i la que promou canvis socials, la que reconeix la diversitat cultural, des d'una perspectiva dinàmica, creativa i innovadora. Ens interessa la cultura com a experiència significativa, per aprendre, per viure millor, per emocionar-se. Ens interessa, també, la cultura en la seva dimensió lúdica de passar-ho bé. Ens interessa la cultura de la gent del barri i crear i promoure escenaris per a la seva manifestació i expressió.

La cultura des de la participació ha de permetre a cada ciutadà tenir oportunitats i escenaris propers. En resum, ens interessa la cultura del sentit, de l'experiència viscuda, de l'oportunitat per a tothom i a tot arreu, motor d'organització cívica, preocupada per la integració social dels altres, instrument de promoció personal, la cultura per passar-ho bé, la cultura que emociona. Considerem que les persones han de tenir les eines per construir els seus significats, per crear els seus projectes. Si entenem que la cultura és una construcció col·lectiva, necessitem una democràcia cultural que ens proporcioni els elements necessaris per treballar amb les diferents comunitats i els grups socials exclosos dels sistemes de representació.

ELS CENTRES CÍVIC SÓN ESPAIS DE D'EDUCACIÓ PERMANENT

Els centres cívics esdevenen espais que aposten per l'educació al llarg de la vida a través de serveis i programes formatius, d'espais de trobada i intercanvi, generant processos de promoció i empoderament.

L'educació està present en tots els programes que s'ofereixen als centres cívics: el programa d'atenció i acollida ciutadana, que vetlla per l'accessibilitat als recursos públics, el programa d'educació sociocultural, amb una gran varietat d'oferta formativa, i el programa

d'oci i lleure educatiu, amb el servei de ludoteques municipals. Diferents espais d'aprenentatge a través de diferents programes i serveis municipals.

El Projecte Educatiu de Ciutat de Tarragona, reconeix la Xarxa de Centres Cívics com a equipaments de la xarxa educativa formal, no formal, de lleure i d'animació sociocultural.

ELS CENTRES CÍVIC PROMOUEN LA TRANSVERSALITAT

Els centres cívics són equipaments que, estratègicament, tenen l'oportunitat de generar espais transversals de treball, ja que una part important del programa de centres cívics es basa en l'acollida de diferents serveis municipals que aposten per la descentralització i la proximitat amb el territori.

La transversalitat és per a nosaltres l'oportunitat de caminar cap a una nova forma de treballar, amb l'objectiu de donar respostes diferents a les necessitats de la ciutadania. Tenim clar que sols no ho podem fer. La transversalitat ens ha de permetre prendre millors decisions, posar en contacte diferents punts de vista i generar espais de cooperació tècnica municipal.

El fet d'acollir serveis diversos i ser connectors de programes i projectes municipals al territori ens dona l'oportunitat de crear espais facilitadors de la transversalitat, cooperant amb diferents tècnics i serveis municipals.

Els centres cívics són els espais municipals idonis per a la transversalitat. Amb una visió dinàmica dins de l'organització municipal, treballen amb diferents àrees i serveis des de la confiança i la complicitat. Els centres cívics són aliats al territori, i per tant una oportunitat per a l'Administració i els seus departaments.

ELS CENTRES CÍVICS SÓN ESPAIS D'INNOVACIÓ I NOVES RELACIONS

Les noves idees, els nous projectes i els nous serveis provoquen noves relacions, noves complicitats i noves col·laboracions. Volem parlar del potencial innovador que tenen actualment els centres cívics.

Els centres cívics són equipaments que no viuen aïllats del seu entorn. Tenen estructures organitzatives flexibles, permeables, que interactuen amb la realitat d'una manera especialment intensa i que aspiren a transformar-la i millorar-la.

El coneixement, el saber, no està en mans d'uns o altres, sinó que apareix en l'encreuament de sabers plurals i diversos. L'intercanvi i el fer plegats ens ha de permetre superar dèficits i generar aprenentatges nous que ens permetin innovar.

Els centres cívics s'han convertit en entorns propicis per a la innovació, establint múltiples relacions, trencant aïllaments, escoltant diferents veus, generant nous debats i prenent decisions col·lectives. Treballant des de la cooperació horitzontal entre persones, grups i entitats.

DEFINICIÓ, MISSIÓ I OBJECTIUS

La Xarxa de Centres Cívics és un servei municipal de proximitat, obert a tota la ciutadania. Disposa d'una xarxa d'equipaments i un conjunt de programes i serveis que promouen el desenvolupament sociocultural, l'acció comunitària i les relacions socials



DEFINICIÓ Servei municipal de proximitat, obert a tota la ciutadania. Definit per una xarxa d'equipaments i un conjunt de programes i serveis que promouen el desenvolupament sociocultural, l'acció comunitària i la relació amb el seu context social immediat.

MISSIÓ Articular una xarxa d'equipaments de proximitat per tota la ciutat que doni resposta a les necessitats socioculturals de la ciutadania fomentant l'enfortiment de la comunitat, millorant les condicions de vida i promovent la inclusió i la cohesió social.

OBJECTIUS GENERALS

El reglament de la Xarxa de Centres Cívics de Tarragona proposa tres objectius generals a desenvolupar a través dels equipaments de proximitat i dels seus programes i projectes.

OFERIR UN PROGRAMA D'ACTIVITATS I SERVEIS SOCIOCULTURALS ADAPTATS A LES NECESSITATS DE LA CIUTADANIA FOMENTANT ESPAIS DE RELACIÓ I COHESIÓ SOCIAL

Oferir un programa estable d'activitats i serveis des de la mirada cultural i comunitària, des del reconeixement de la diversitat i garantint l'accessibilitat de tothom. Una proposta programàtica que neix del diàleg amb el territori i que reconeix les complexitats i diversitats que ens envolten i que generen espais d'inclusió, relació i reconeixement social.

Els centres cívics són l'espai de les relacions i incorporen a la seva metodologia de treball l'estratègia relacional en tot moment. Per oferir un programa d'activitats i serveis de proximitat, cal treballar des de l'altre, coneixent i reconeixent l'altre, identificant les seves necessitats.

Els equipaments destaquen per la seva oferta d'activitats i serveis socioculturals, buscant clarament espais que fomentin la cohesió i les relacions socials.

Al centre del nostre programa se situen les relacions socials. Cal que els centres cívics siguin més que mai presents al territori, que el coneguin i que se'ls conegui, amb una clara voluntat de relació amb l'entorn, des de la proactivitat, l'accessibilitat i la inclusió de tots els públics.

OBJECTIUS ESTRATÈGICS

Oferir una programació municipal intensa i estable.

Oferir una programació de temàtica diversa.

Diversificar els formats referents a l'oferta d'activitats i programes de la Xarxa de Centres Cívics.

Adequar la programació a la demanda de la ciutadania.

Oferir una programació d'activitats per a tots els públics.

Incrementar la coproducció de les activitats i els projectes amb diferents serveis municipals.

Incrementar la coproducció de les activitats i els projectes amb altres organismes públics del territori.

Fomentar l'ús dels equipaments de proximitat per acollir serveis de l'Administració local atesa la distribució urbanística de la ciutat.

Potenciar els espais de relacions ciutadanes que ofereixen els equipaments de proximitat.

Nombre d'activitats per cada 1.000 hab.

% de dies amb activitats municipals sobre el total de dies d'obertura

% de dies amb activitats municipals sobre el total de sales i espais de la Xarxa de Centres Cívics

% d'activitats de formació

% d'activitats d'arts escèniques

% d'activitats de salut i benestar

% d'activitats TIC

% d'activitats d'autoaprenentatge

% d'activitats d'expressió artística

% de xerrades

% de tallers i cursets

% de representacions, presentacions, actuacions i assaigs de temàtica cultural

% d'activitats virtuals

% de sortides

% de persones residents usuàries a Tarragona

% de persones usuàries pertanyents a l'àrea d'influència d'un equipament de la Xarxa de Centres Cívics

Identificar la procedència de la totalitat de les persones usuàries

% d'activitats dirigides a primera infància (de 0 a 3 anys)

% d'activitats dirigides a públic infantil (de 6 a 12 anys)

% d'activitats dirigides a joves (de 13 a 18 anys)

% d'activitats dirigides a persones adultes (de 19 a 60 anys)

% d'activitats dirigides a gent gran (+60)

% d'activitats dirigides a públic familiar

% d'activitats dirigides al conjunt de la ciutadania

% d'activitats coproduïdes amb l'Institut Municipal de Serveis Socials

% d'activitats coproduïdes amb el departament de Joventut

% d'activitats coproduïdes amb el departament de Cultura

% d'activitats coproduïdes amb l'Institut Municipal d'Educació

% d'activitats coproduïdes amb l'Àrea de Nova Ciutadania

% d'activitats coproduïdes amb altres departaments municipals

% d'activitats coproduïdes amb la Universitat Rovira i Virgili

% d'activitats coproduïdes amb altres organismes públics del territori

% de serveis municipals acollits als equipaments de proximitat

% d'ús dels espais que utilitzen els serveis municipals acollits

% de persones usuàries que sol·liciten informació d'un servei municipal no acollit a l'equipament de proximitat

% de persones usuàries que utilitzen els espais comuns: zones d'espera, d'acollida i de trobada

Identificar els usos dels espais de recepció i acollida dels equipaments de proximitat

Usos de serveis de venda automàtica ubicats a les zones d'espera i acollida dels equipaments de proximitat

DINAMITZAR I PROMOURE ELS EQUIPAMENTS DE PROXIMITAT A TRAVÉS DE LA PARTICIPACIÓ I LES RELACIONS

Des dels centres cívics entenem la participació des de la mirada comunitària, una participació que es basa en el "fer col·lectiu", que neix de la dimensió social de les persones, els grups i les associacions. La participació és fer coses amb els altres, coproduint activitats i projectes des del territori. Es participa als centres cívics a través de l'acció amb la comunitat, de l'acció des de l'altre. Per tant, entenem la participació des de l'acció, des del fer, des del cooperar, i això ens ha de permetre que tothom que hi participa pugui donar. La ciutadania i els diferents agents comunitaris no han de ser únicament receptors, espectadors o consumidors de la nostra acció cultural, social o comunitària.

Acollir i impulsar un programa d'activitats que parteix de la participació col·lectiva i la seva sostenibilitat depèn dels diferents grups i entitats que esdevenen promotors del programa. Esdevenir centres de participació comunitària ha de perseguir, doncs, l'enfortiment individual i col·lectiu, a través de promoure l'autonomia i l'autoorganització de la gent.

Volem parlar de participació des de l'escenari de coproducció d'activitats i projectes. I des de la mirada grupal i associativa.

Creiem que els centres cívics són els equipaments idonis per generar espais de presa de decisions col·lectives sobre l'equipament i també sobre el territori. Crear diferents marcs de participació a través de taules d'entitats, taules sectorials i plans comunitaris és un repte que ens ha de permetre obrir l'equipament a la participació comunitària.

OBJECTIUS ESTRATÈGICS OBJECTIUS

Establir els equipaments de proximitat com a espais de participació individual.

Acollir i donar suport de qualitat a l'associacionisme de la ciutat.

Incrementar la coproducció d'activitats i serveis amb entitats i associacions.

Promoure i regular la delegació de responsabilitats i la participació de les associacions i grups al centre. Utilització d'espais, organització d'activitats pròpies i participació en la programació del centre.

Promoure la relació i l'intercanvi entre associacions del barri i altres de la resta de la ciutat.

Oferir escenaris, processos i oportunitats de participació individual i col·lectiva.

Afavorir canals i espais, identificant necessitats, persones i grups motor, que facilitin la creació de noves entitats.

% de persones usuàries que responen enquestes de satisfacció individuals com a participants en les activitats i els serveis de la Xarxa de Centres Cívics
 % de persones usuàries que fan propostes per a la programació d'activitats a través de les campanyes de recollida de propostes a través del web i les xarxes socials
 % de talleristes que fan propostes per ser programadors d'activitats
 % de persones usuàries que fan suggeriments, queixes i aportacions a la recepció de l'equipament
 % de suggeriments, queixes i aportacions rebuts del total de correus electrònics de la bústia genèrica de la Xarxa de Centres Cívics
 % de persones usuàries que registren suggeriments, queixes i aportacions de forma telemàtica
 % de persones usuàries que utilitzen bústies de suggeriments presencials als equipaments de la Xarxa de Centres Cívics
 % de participants en convocatòries de taules d'entitats, assemblees veïnals, tallers de consulta municipal, etc.

Mitjana de dies transcorreguts per donar resposta a les peticions rebudes per les entitats i associacions a la Xarxa de Centres Cívics

Grau de satisfacció amb el suport o servei fet a l'entitat
 % d'activitats dutes a terme per entitats respecte al total d'activitats de l'equipament de proximitat
 % d'usos dels espais per entitats i associacions respecte al total d'utilització de les sales dels centres cívics
 % usos de recursos materials cedits per la Xarxa de Centres Cívics

% d'activitats coproduïdes amb entitats i associacions del RME de Tarragona respecte al total d'activitats ofertes
 % de serveis oferts per entitats i associacions respecte al total de serveis inclosos en els equipaments de proximitat
 % convenis formalitzats, per a la realització d'activitats, amb entitats i associacions inscrites al RME de l'Ajuntament de Tarragona.

% de persones usuàries participants en espais de consulta i preparació dels programes de la Xarxa de Centres Cívics
 % d'entitats i associacions participants en espais de consulta i preparació de les activitats i els programes de la Xarxa de Centres Cívics
 % d'activitats incorporades en els diferents programes d'edició municipal, derivats dels espais de consulta i debat

% de reunions, assemblees i taules d'entitats respecte al total de cessió d'ús d'espais de la Xarxa de Centres Cívics
 % d'activitats organitzades per entitats i associacions en un centre cívic fora de l'àrea d'influència

% d'espais cedits per a processos organitzats per entitats i associacions de la ciutat
 % d'usos dels equipaments durant els processos electorals

Nre. d'atencions efectuades a grups i usuaris que volen formalitzar una entitat
 % d'usos dels espais per col·lectius que volen crear una nova entitat o grup organitzat

IMPULSAR LA XARXA DE CENTRES CÍVICS COM A MOTORS DE L'ACCIÓ CULTURAL I SOCIAL PER MILLORAR EL NOSTRE ENTORN I GENERANT SENTIMENTS POSITIUS DE PERTINENÇA A LA COMUNITAT

La cultura i l'acció cultural han d'esdevenir el motor per a una comunitat cívicament organitzada. Des de la Xarxa de Centres Cívics entenem la cultura i l'acció cultural com el conjunt de valors compartits per un grup o societat, anar més enllà de les definicions que tots coneixem i tenir una mirada més dinàmica, incorporant-hi l'acció i el fer col·lectiu i posant l'accent en els processos de construcció col·lectiva. La cultura entesa com a motor d'organització social i comunitària, la cultura com a font d'oportunitats per a tothom, amb una clara dimensió pública. Ens interessa la cultura, més enllà de la seva dimensió artística: la que genera i promou relacions i que dona l'oportunitat de crear noves xarxes socials. Som davant d'un model que concep la cultura com un procés. Per tant, el procés passa a ser el centre de tota producció cultural i la participació en l'acció cultural, social i comunitària ens permetrà millorar la qualitat de vida individual i col·lectiva, la implicació i l'empoderament col·lectiu, generant noves formes d'organització social.

Ens interessa la cultura per generar experiències significatives i nous aprenentatges, la cultura de la gent del barri i crear i promoure escenaris per a la seva manifestació i expressió.

La participació en la cultura comunitària ha de permetre a cada ciutadà tenir oportunitats i escenaris propers. Els centres cívics han de ser facilitadors, mediadors, integradors, garantint l'accessibilitat i la proximitat. Ens interessa l'acció cultural com a instrument de socialització i integració.

La cultura al servei de necessitats socials, la cultura que integra, que projecta, que genera reconeixement dels altres.

En resum, ens interessa la cultura del sentit, de l'experiència viscuda, de l'oportunitat per a tothom i a tot arreu, un motor d'organització cívica, preocupada per la integració social dels altres, un instrument de promoció personal, la cultura per passar-ho bé, per emocionar-se.

La comunitat i els barris han de ser el nostre punt de partida d'activació de l'acció cultural i social. Creiem que el marc comunitari és fonamental per activar potencials. És el mitjà idoni per treballar qüestions com la recuperació de l'espai públic, la identitat o la cohesió social. Els barris han de ser les unitats bàsiques de relació comunitària. Els barris són territoris ideals per a l'acció i el treball de proximitat.

OBJECTIUS ESTRATÈGICS OBJECTIUS

Convertir els equipaments de proximitat en espais per a l'exercici i pràctica de la democràcia cultural.

Crear i promoure escenaris de participació i interacció vinculats a explicitar, promoure i defensar la promoció cultural de proximitat.

Crear una xarxa d'equipaments cívics que siguin motors de l'acció cultural i social, donant protagonisme als territoris i la comunitat.

INDICADORS

% d'activitats d'arts escèniques
% d'exposicions incorporades en el programa de centres cívics
% d'assaigs
% d'activitats formatives referents a la pràctica cultural
% de residències artístiques per a entitats d'arts escèniques de la ciutat
% d'activitat cultural incorporada en el programa de centres cívics
% d'usos, respecte al total, de les sales d'actes i teatres de la Xarxa de Centres Cívics per al foment de la pràctica cultural
Nre. de places ofertes en relació amb la programació cultural

% d'activitat cultural coproduïda amb entitats i associacions culturals de la ciutat
% d'activitat cultural, vinculada als equipaments de proximitat, incorporada en la programació cultural de la ciutat
% de propostes presencials que s'incorporen a la programació cultural de la Xarxa de Centres Cívics
Nre. d'activitats culturals, promogudes des de la Xarxa de Centres Cívics, incorporades en la dinàmica cultural del territori (festes majors, setmanes culturals)

% de sales d'actes i teatres incorporats en nous equipaments
Metres quadrats d'espais de centres cívics destinats a la programació cultural
Inversions efectuades per a la millora dels equipaments per a la promoció de l'activitat cultural

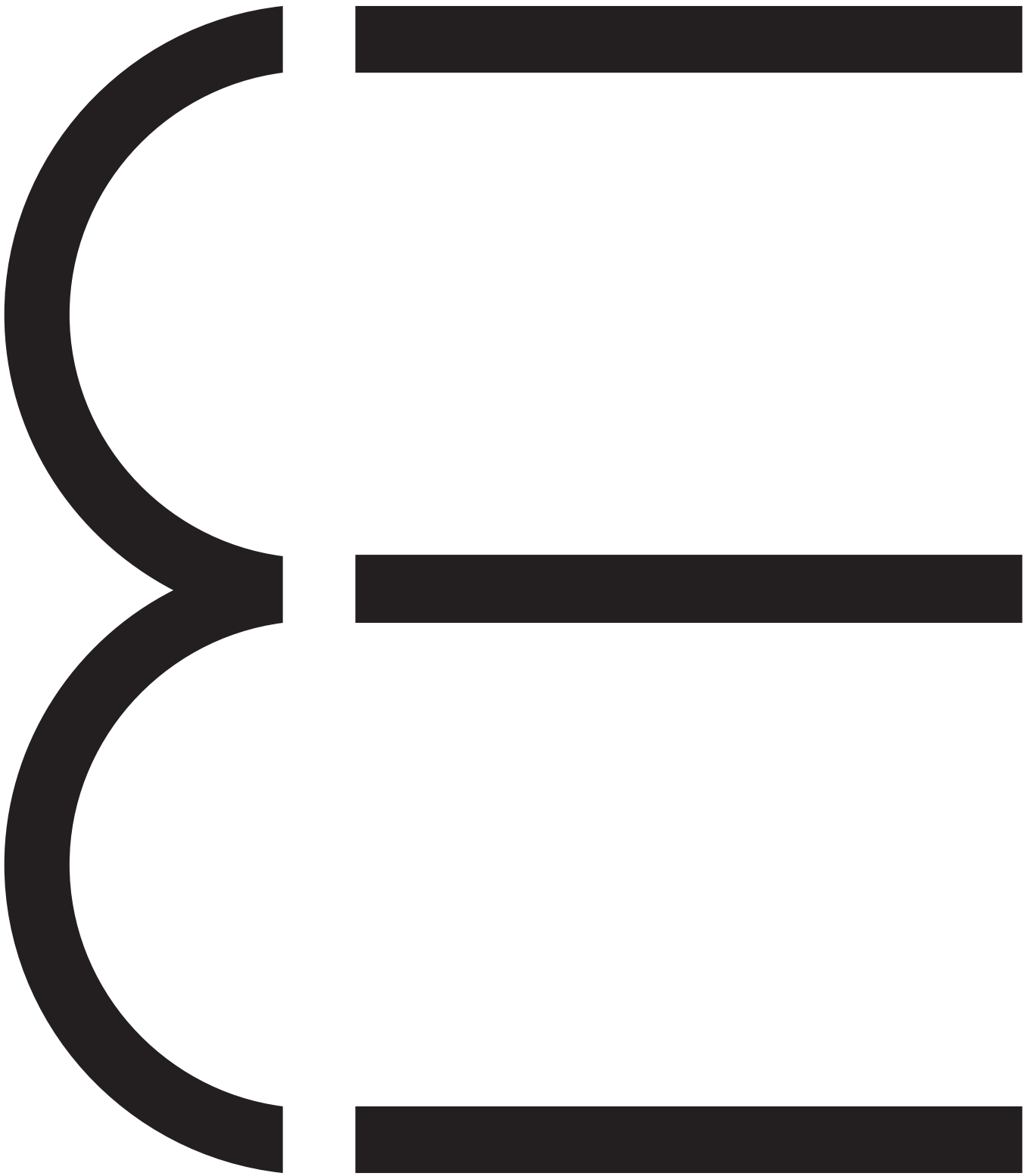
ELS CENTRES CÍVICS ESDEVENEN
ESPAIS D'HIBRIDACIÓ, UNA MENA
DE LABORATORI D'IDEES SOBRE
COM ENTENDRE I ABORDAR ELS
PROBLEMES VINCULATS
A LA COMUNITAT.

FACILITADORS D'EXPERIMENTACIÓ
I DE CREATIVITAT I GENERADORS
D'ESPAIS DE REFLEXIÓ, ESPAIS
CRÍTICS, SEMPRE BUSCANT NOVES
FORMES, GENERANT NOVES
PREGUNTES I TROBANT
NOVES RESPOSTES.

ESPAIS ON LA GENT PUGUI
DONAR, MOSTRAR-SE I SER
PROTAGONISTA.

PERQUÈ AIXÒ SIGUI POSSIBLE,
HA DE SER UN EQUIPAMENT OBERT,
QUE FACILITI L'ENTRADA, AMB LA
IDEA D'ANAR A BUSCAR, DE SER
PROACTIUS, PER APROPAR-NOS
A LA GENT QUE FALTA.

PENSAR L'EQUIPAMENT COM
UN PROJECTE DINÀMIC I EN
CONSTANT TRANSFORMACIÓ.



2

Mapa d'equipa- ments

CARACTERÍSTIQUES
GENERALS

MAPA
D'EQUIPAMENTS

MODELS
DE GESTIÓ

CARACTERÍSTIQUES GENERALS DELS CENTRES CÍVICS

Alhora de definir la construcció de nous centres cívics o rehabilitació dels equipaments, s'han de tenir en compte les següents característiques:

PROXIMITAT TERRITORIAL

Els centres cívics són equipaments de proximitat física i relacional. És necessari identificar l'àrea d'influència. El territori és el nostre referent, és la base primera, és el nostre marc comú, allò que compartim, ja que estem situats al territori.

Els centres cívics han de ser nusos per a l'articulació territorial. El territori ens ofereix l'oportunitat de conèixer les necessitats, demandes, problemàtiques i propostes de la població.

SINGULARITAT I VISIBILITAT

Els centres cívics ofereixen una certa visibilitat dins del teixit urbà, ja que són edificis dotats de certs elements diferenciadors que els han de fer fàcilment identificables.

També cal pensar en l'interior de l'edifici, en els elements del mobiliari i la senyalística, ja que potencien l'arquitectura i la singularitat de cada equipament.

ACCESSIBILITAT

Els centres cívics han de garantir, d'una banda, que es compleixi la normativa vigent en matèria d'accessibilitat i, de l'altra, que es garanteixi l'accessibilitat i la inclusió a tota classe d'usuaris pel que fa al seu ús. Cal garantir l'accessibilitat, tant pel que fa al seu accés principal com a tots els espais interiors, i que els diferents espais siguin inclusivament, oberts i polivalents.

S'ha de garantir la mobilitat de tots els usuaris a l'interior dels centres cívics; cal preveure-hi, doncs, espais amplis, adaptats i acollidors, que garanteixin la



sostenibilitat i l'eficiència energètica. També s'ha de considerar l'accessibilitat als centres cívics des del punt de vista de la mobilitat urbana, considerant aspectes com la connexió a la xarxa de transports públics i l'estacionament del transport privat (sobretot per a bicicletes, cadiretes, patinets i vehicles elèctrics) i dels vehicles de càrrega, el manteniment i les emergències.

CONNECTIVITAT

Els centres cívics han de disposar d'un pla de connectivitat que analitzi l'espai de les connexions de cada equipament i la cobertura wifi a tot l'edifici i d'un projecte de millora i actualització dels centres per oferir un nivell de connectivitat adequat a les necessitats actuals, tant per oferir cobertura i accés ampli als ciutadans i usuaris a través de wifi com per poder emetre i reproduir continguts d'alta qualitat a través de la xarxa.

Assegurar la connectivitat de tots els centres cívics és una eina clau per dur a terme de manera òptima les activitats que organitza.

COMUNICACIÓ

Els centres cívics han de disposar de pantalles informatives a l'entrada de cadascun, amb una clara funció de cartellera digital que garanteixi la comunicació interna i externa per explicar obertament les activitats i els serveis que s'ofereixen. L'objectiu és que el mateix centre cívic s'expliqui per ell mateix, tant cap a l'exterior com cap als espais interiors (explicitar les activitats que organitza, informació sobre les sales, etc.).

FLEXIBILITAT

En funció dels programes i els projectes que es desenvolupin a cada centre cívic, es preveurà que algunes àrees de l'equipament siguin accessibles fora de l'horari habitual, tot i que l'accés general estigui tancat, bé sigui practicant un accés independent o a través de l'accés principal però amb la possibilitat de tancar l'accés a totes les altres àrees. Sectoritzar algunes zones de l'equipament, i que això ens permeti incrementar el nivell d'autogestió i facilitar l'acollida d'activitats i serveis fora de l'horari d'obertura.

ADAPTABILITAT

Cal adaptar els espais a usos diversos per garantir una elevada polivalència i diversitat programàtica. Els diferents espais han de garantir la seva polivalència en gran part de les seves dependències, sense oblidar-nos de l'especialització en els espais que es requereixi, com ara les aules d'informàtica, la cuina o la sala de cos, entre d'altres.

La polivalència dels espais fa recomanable, d'una manera especial, la previsió de magatzems a cada planta, com també d'armaris integrats als tallers i a les sales perquè s'hi pugui guardar i emmagatzemar el material d'ús propi de les activitats que es desenvolupen i mantenir així unes aules de lliure accés per a tothom.

FUNCIONALITAT

La funcionalitat i la flexibilitat són dos paràmetres bàsics per a la concepció dels espais de l'equipament. El disseny de les distribucions interiors afavoreix la funcionalitat al mateix temps: convé que els espais siguin prou flexibles per adaptar-se a diferents usos en una mateixa jornada, i que tinguin capacitat de transformació per a les noves necessitats i demandes que van apareixent amb el pas del temps.

Malgrat l'alt grau de polivalència i l'atenció de segments amplis de públic, els centres cívics també han de garantir l'atenció de públics amb centres d'interès més especialitzats. Alguns dels espais han de presentar una certa especialització, amb l'objectiu d'oferir una inclusió més gran de públics singulars.

MANTENIMENT

La intensa activitat que es desenvolupa en aquests equipaments requereix, per la qualitat dels serveis, unes tasques de manteniment, neteja i conservació freqüents i contínues. Disposar d'un pla de manteniment dels centres cívics ens permetrà conservar de manera correcta els diferents espais i executar les millores que hi siguin necessàries.

SOSTENIBILITAT

Cal que, progressivament, es puguin anar aplicant criteris d'eficiència energètica que garanteixin el compliment de la normativa i que assegurin el mínim consum energètic i el màxim confort.

És del tot interessant disposar d'un pla d'eficiència energètica dels edificis municipals que reculli les principals mesures a tenir presents en relació amb el disseny arquitectònic, l'interiorisme i les instal·lacions per obtenir un bon nivell d'optimització energètica.

CONFORTABILITAT - LLOCS DE TROBADA

Els diferents espais dels centres cívics han de garantir l'accessibilitat i la confortabilitat. Cal donar importància als espais que connecten les diverses aules creant llocs de trobada i relació oberts i còmodes. Crear espais oberts i accessibles, amb l'objectiu d'oferir llocs de trobada per al conjunt de la ciutadania.

La confortabilitat també demana oferir un bon nivell d'aïllament acústic del conjunt de l'edifici, i especialment de les àrees que més ho requereixin, per optimitzar d'aquesta manera la utilització dels espais i la seva polivalència.

SEGURETAT

La sectorització ha de garantir diferenciar usos i horaris, oferint la possibilitat d'incrementar la cogestió d'espais en horaris que vagin més enllà dels ordinaris. És necessari que l'edifici disposi d'un sistema d'alarma sectoritzat, de manera que es pugui desactivar per zones diferenciades.

Aquest aspecte es pot acompanyar amb la instal·lació de mecanismes d'accés a l'equipament, amb targetes programades perquè es pugui entrar a les àrees independents en horaris fora d'obertura.

INTEGRACIÓ

Parlem de la integració de diferents àrees garantint l'acollida i la prestació de serveis diferenciats. Els espais del centre cívic s'han de pensar partint de la integració de serveis diversos, com ara els serveis socials o els serveis d'atenció i informació ciutadana —com pot ser la biblioteca—, entre d'altres. La integració de diferents serveis comporta crear aquests espais clarament integrats a l'edifici, com també la presència estable de personal tècnic i de programes i serveis diversos.

La integració de serveis municipals dels equipaments cívics pot ser una oportunitat per a tots ells de treballar en la lògica de la proximitat a la ciutadania.

DISPONIBILITAT

Els diferents espais han d'acollir i posar-se a disposició d'una àmplia oferta sociocultural dissenyada pel territori i comptant amb la participació i la implicació del conjunt de les entitats que en formen part. Destaquem la relació activa del centre cívic amb el seu entorn oferint mecanismes per garantir la participació dels ciutadans o usuaris i conèixer-ne les demandes. Cal garantir un alt grau de disponibilitat per a activitats vinculades al veïnat i dissenyades per associacions i entitats del territori més pròxim.

MAPA D'EQUIPAMENTS

Un cop definides les característiques generals que han de tenir els equipaments de proximitat, concretem sobre la Xarxa de Centres Cívics de Tarragona tal com està formada actualment.

DISTRIBUCIÓ TERRITORIAL

Tarragona és una ciutat amb una distribució territorial en onze zones urbanes, repartides així: Part Alta, Eixample Tarragona, Barris Marítims, Nou Eixample Nord, Nou Eixample Sud, Torreforta, Campclar, Bonavista, Sant Salvador, Sant Pere i Sant Pau i les Urbanitzacions de Llevant.

L'abordatge de la planificació territorial i urbanística és un repte municipal i ens ha de permetre integrar els equipaments en la planificació urbana i en el model de ciutat, identificant espais, necessitats tècniques i funcionals, prioritzant barris i sectors que no disposen d'equipaments.

Actualment, la Xarxa de Centres Cívics no està present en totes les zones de la ciutat i hi ha barris on no disposa de cap equipament cívic. En el seu moment es va prioritzar la construcció de centres cívics a les àrees més allunyades del centre administratiu de la ciutat. Actualment, ens trobem en ple debat sobre la planificació territorial, la construcció de nous equipaments i la incorporació dels locals socials a la Xarxa de Centres Cívics.

Per tant, tot i parlar de la distribució territorial, cal fer més èmfasi en la comunitat, les relacions i les identitats, superant els límits administratius. Partir d'un marc de treball més ampli que superi els àmbits geogràfics de cada barri.



Es treballa en un model descentralitzat d'equipaments, dotant la ciutadania de serveis i programes de proximitat i creant així noves centralitats territorials. La Xarxa de Centres Cívics es troba repartida territorialment pels barris de Torreforta, Bonavista, Sant Salvador, Sant Pere i Sant Pau, les Urbanitzacions de Llevant i la Part Alta.



- 1 PART ALTA
- 2 EIXAMPLE TARRAGONA
- 3 BARRIS MARÍTIMS
- 4 NOU EIXAMPLE NORD
- 5 NOU EIXAMPLE SUD
- 6 TORREFORTA I BARRIS ADJACENTS
- 7 CAMPCLAR
- 8 BONAVIDA
- 9 SANT SALVADOR
- 10 SANT PER I SANT PAU
- 11 URBANITZACIONS DE LLEVANT

“DEBAT OBERT,
ALS GRUPS
COOPERATIUS,
SOBRE LA
PLANIFICACIÓ
I LA
CONSTRUCCIÓ
DE NOUS
EQUIPAMENTS:
EL NOU CENTRE
CÍVIC AL BARRI
DE L’EIXAMPLE.”

La Xarxa de Centres Cívics de Tarragona són de gestió municipal i depenen competencialment de l'Àrea de Ciutadania de l'Ajuntament de Tarragona. El fet que la Xarxa de Centres Cívics depengui d'aquesta àrea reflecteix la voluntat de posar els centres cívics al centre de la vida comunitària i que esdevinguin motors de participació ciutadana. D'aquesta manera, els serveis de promoció de la participació i de l'associacionisme hi juguen un paper important.

Els primers centres cívics que es van construir a la ciutat de Tarragona van ser els de Bonavista i Torreforta, l'any 1988. Aquests dos equipaments, juntament amb els de Sant Pere i Sant Pau i Sant Salvador, esdevenen els quatre centres cívics de referència a la ciutat. Posteriorment, al llarg d'aquests trenta-quatre anys, s'han creat el Centre Cívic de Llevant i el Centre Sociocultural de la Part Alta. Aquests dos equipaments no ofereixen actualment les mateixes possibilitats i oportunitats, ja que disposen d'una superfície útil més ajustada, amb un nombre més reduït de sales i, com a conseqüència, ofereixen una programació més delimitada pel seu espai.

XARXA DE CENTRES CÍVICS	ANY DE POSADA EN MARXA
Centre Cívic Municipal Bonavista	1988
Centre Cívic Municipal Torreforta	1988
Centre Cívic Municipal Sant Pere i Sant Pau	1993
Centre Cívic Municipal Sant Salvador	1994
Centre Cívic Municipal Llevant	2015
CENTRES SOCIOCULTURALS	
Centre Sociocultural de la Part Alta	2007

Es considera necessari identificar equipaments que estiguin en funcionament o en bon estat relatiu i que potencialment podrien esdevenir centres cívics o socioculturals o locals socials que possibilitarien incrementar la Xarxa actual:

UBICACIÓ	DESCRIPCIÓ
Bonavista	Antic local de Serveis Socials, local del carrer 22
Torreforta	Centre Cívic Floresta
Sant Salvador	Antic CAP
Sant Pere i Sant Pau	Antiga llar de Jubilats
Llevant	Antiga Ciutat de Repòs i de Vacances (recepció)
	Antiga Escola de Ferran
Campclar	Espai de trobada
Part Alta	Antic Ajuntament
Zona de l'Eixample	Hotel d'Entitats

TIPOLOGIA DELS EQUIPAMENTS

La Xarxa de Centres Cívics municipal està formada per cinc centres cívics i un centre sociocultural. Aquests no són els únics equipaments de què disposa la ciutat. També cal tenir present l'existència de diferents locals socials amb la gestió cedida actualment a diferents associacions veïnals. Aquest conjunt de locals socials no formen part formalment de la Xarxa de Centres Cívics, però es reconeix l'oportunitat de trobar espais de cooperació i coordinació amb tots i vincular-los a la Xarxa de Centres Cívics.

Amb tot, podem identificar que la ciutat disposa de tres models d'equipaments que es diferencien en funció del tipus de gestió, la superfície i la seva titularitat. Estem parlant dels centres cívics, els centres socioculturals i els locals socials.

TRES MODELS D'EQUIPAMENTS CENTRES CÍVICS, CENTRES SOCIOCULTURALS I LOCALS SOCIALS

CENTRES CÍVICS

Són equipaments de titularitat pública i el seu model de gestió és municipal. El seu àmbit d'intervenció és territorial, ja que estan descentralitzats en diferents barris de la ciutat i tenen una superfície bàsica que supera els 1.000 m².

Pel que fa als programes i serveis, tots ofereixen una programació estable d'activitats i un catàleg de serveis bàsics municipals, com també diversos projectes propis de cada territori i estretament vinculats a la vida social i cultural de cada barri. Alguns dels centres cívics ofereixen altres serveis integrats, com ara l'OMIC, els Serveis Socials, Servei de Gent Gran Activa, aules de formació d'adults o el servei municipal de biblioteca.

CARACTERÍSTIQUES PRINCIPALS

TITULARITAT →
Pública

ÀREA D'INFLUÈNCIA →
10.000-15.000 habitants

SUPERFÍCIE →
> 1.000 m²

PERSONAL VINCULAT →
Un animador sociocultural i un ordenança

MODEL DE GESTIÓ →
Gestió directa municipal

SERVEIS →
Programació estable i catàleg de serveis

CENTRES SOCIOCULTURALS

Són equipaments de titularitat pública i el seu model de gestió és municipal. El seu àmbit d'intervenció és també territorial, ja que els trobem descentralitzats en diferents barris. Actualment hi ha el Centre Sociocultural de la Part Alta, però el Centre Cívic de Llevant també el podríem considerar un centre sociocultural.

Són equipaments vinculats a la Xarxa de Centres Cívics i que mantenen les funcions bàsiques dels centres cívics, però se'n diferencien perquè tenen unes dimensions d'espai més reduïdes i un grau més alt de cogestió amb les entitats. Són equipaments de complementarietat territorial i donen més protagonisme a les entitats vinculades. Ofereixen una programació estable d'activitats i alguns dels serveis bàsics de la Xarxa de Centres Cívics en funció de la capacitat i els espais de què disposa l'equipament.

CARACTERÍSTIQUES PRINCIPALS

TITULARITAT →
Pública

ÀREA D'INFLUÈNCIA →
4.000-5.000 habitants

SUPERFÍCIE →
> 500 m²

PERSONAL VINCULAT →
Un animador sociocultural
Un ordenança

MODEL DE GESTIÓ →
Gestió directa municipal
(alt nivell de cogestió)

SERVEIS →
Programació estable i oferta de serveis segons capacitat de cada equipament

LOCALS SOCIALS

Són equipaments de titularitat variable (pot ser municipal, associativa o privada). La gran majoria són espais cedits a una associació amb l'objectiu de portar a terme diferents activitats i tallers d'interès col·lectiu. Continuen vinculats a l'Ajuntament, que vetlla pel bon funcionament, el manteniment i els consums derivats de l'ús. Tot i la diversitat, són locals complementaris, la cessió dels quals es formalitza a través d'un conveni de col·laboració o d'altres formes de cooperació. Són locals complementaris i cal vincular-los, en la mesura que sigui possible, a la Xarxa de Centres Cívics.

Són espais de gestió ciutadana, dinamitzats per entitats majoritàriament veïnals. La Xarxa de Centres Cívics ofereix suport tècnic al conjunt d'activitats que s'hi organitzen, sempre al ritme i a partir de la voluntat de les entitats promotores. Aquest suport pot anar des de la coproducció d'algunes activitats fins a la comunicació i difusió o el suport puntual en algunes accions.

CARACTERÍSTIQUES PRINCIPALS

TITULARITAT →

Pública, privada o associativa

ÀREA D'INFLUÈNCIA →

Àrea de menor pes demogràfic

SUPERFÍCIE →

> 200 m²

PERSONAL VINCULAT →

No en té

MODEL DE GESTIÓ →

Cessió de la gestió a les associacions

SERVEIS →

Programació puntual d'activitats

DESCRIPCIÓ GENERAL DELS EQUIPAMENTS QUE CONFORMEN LA XARXA DE CENTRES CÍVICS DE TARRAGONA

CENTRE CÍVIC BONAVISTA

El Centre Cívic Bonavista és el primer centre cívic creat a la ciutat de Tarragona, l'any 1988. És un equipament de referència i un dels punts de trobada importants al barri, i sovint la porta d'entrada de l'Ajuntament, gràcies als amplis horaris d'obertura.

El barri de Bonavista és el barri més a l'oest de tots els barris de Ponent i el que es manté menys integrat amb la resta. Té una població de 9.457 persones, xifra que suposa més del 6,9 % del total de la població de Tarragona.

Mirant el teixit social i associatiu, a Bonavista no és gaire remarcable. Així, les entitats assenyalen que no hi ha associacions artístiques o culturals d'especial rellevància al barri. Les existents són petites i tenen dificultats per desenvolupar activitats i per arribar al veïnat, i funcionen a partir del voluntariat. A Bonavista hi ha un teixit comunitari consolidat que afavoreix la presa d'iniciatives. Cal destacar el fort sentiment de pertinença, que es veu reforçat a través del conjunt d'activitats populars que s'hi desenvolupen, com són la Feria de Abril i el mercat.

Pel que fa als serveis i equipaments de proximitat, el barri disposa d'un elevat nombre d'equipaments i serveis públics. Com en la resta de barris de Ponent, Bonavista està inclòs en el Pla de desenvolupament comunitari. Cal destacar l'alt nivell de complicitat entre tècnics i ciutadania, amb un reconeixement mutu que reforça la idea de cooperació comunitària. Es treballa amb la idea de poder connectar el barri de Bonavista amb la resta de la ciutat i així anar disminuint la situació d'aïllament.

Pel que fa a serveis públics educatius, al barri hi trobem una llar d'infants municipal, l'Escola Bonavista, de primària, i dos centres educatius de secundària, el centre concertat Joan XXIII i l'IES Collblanc. Pel que fa a la resta d'equipaments públics, el barri disposa d'un centre cívic, un poliesportiu, una piscina, un camp de futbol i una llar per a la gent gran municipals.

Tipologia

Centre Cívic Bonavista

Horaris d'obertura

Hivern: de dilluns a divendres,
de 8 a 21 h, i dissabte, de 9 a 14 h
Estiu: de dilluns a divendres, de 8 a 15 h

Titularitat

Pública

Àrea d'influència

Bonavista, Campclar i Torreforta

Impacte poblacional

9.457 persones

Superfície general

1.538 m²

Modalitat de gestió

Pública

Personal municipal

Un animador sociocultural
Un ordenança (torn matins)

Personal vinculat no municipal

Una persona del servei de porteria (torn tardes)
Dues persones del servei de neteja
Dues persones del servei de ludoteca
Una persona de la sala d'estudi

Serveis propis

Ludoteca
Cessió d'espais
Sala d'estudi

Serveis acollits al Centre Cívic

Equip Bàsic de Serveis Socials L1 i L4
Punt d'Europe Direct
Atenció de l'ASC
Servei d'Atenció Diürna

Programació d'activitats

36 monogràfics propis
9 exposicions
9 cursos, tallers o col·laboracions
30 cursos d'entitats

Cessió d'espais

75 peticions puntuals

Usos anuals

12.940 persones

Usuaris anuals (inscripcions)

500-800 persones inscrites a cursos
1.000 persones usuàries del servei
d'informació i consulta

CENTRE CÍVIC TORREFORTA

El Centre Cívic Torreforta és el segon centre cívic creat a la ciutat de Tarragona, l'any 1988. La seva obertura coincideix amb la del Centre Cívic Bonavista. Els centres cívics Torreforta i Bonavista són de clara referència per al conjunt de la ciutadania. Un dels aspectes a destacar és el seu bon emplaçament, cosa que facilita que es generin espais relacionals i que permet tenir una clara referència comunitària. El Centre Cívic disposa d'un alt nivell d'usuaris. Cal destacar la plaça Pilar Pradells, davant del Centre Cívic, amb unes dimensions considerables.

Torreforta és el barri de Ponent amb més extensió i població. S'han considerat els barris d'Icomar, Riuclar, la Granja, el Pilar (enclavament de quatre blocs de pisos dins de Campclar), l'Albada i la Floresta com a barris adjacents a Torreforta. La zona de Torreforta i barris adjacents tenia una població, l'any 2019, de 14.146 persones, que suposen el 10,5 % del total de la població de Tarragona.

Destaquem el teixit associatiu, l'elevat nombre d'associacions i el bon nivell d'enxarxament, tal com es posa de manifest en l'estudi "Associacionisme i participació ciutadana al municipi de Tarragona" i constaten els agents socials participants en el present estudi.

El barri disposa d'un Pla de desenvolupament comunitari de clara referència al conjunt del territori. S'hi manté una activitat comunitària forta i constant en el temps. Es fan convenis amb moltes entitats, i des del Pla es treballa per aglutinar, gestionar i facilitar ponts entre les entitats per millorar la comunicació interna i amb l'Administració local.

El barri ofereix diferents espais de participació entorn de la cultura popular i tradicional. Compta amb una ràdio veïnal i un diari digital, així com entitats de cultura tradicional, una colla de diables, gegants, grallers, una coral, etc., que actuen dins l'àmbit comunitari. Les associacions relacionades amb les comparses de Carnaval són molt actives i presents a la ciutat.

Respecte als serveis i equipaments de proximitat, Torreforta i els seus barris adjacents disposen d'un elevat nombre d'equipaments i serveis públics. Pel que fa a centres d'educació pública, en educació infantil trobem la llar d'infants La Baldufa (dependent de la Generalitat de Catalunya) al barri del Pilar. D'educació primària, hi ha tres centres: l'escola Torreforta, l'escola Mare de Déu dels Àngels i l'escola Riuclar. Pel que fa a educació secundària, hi trobem l'IES Torreforta, i dins dels límits administratius, hi ha un complex educatiu públic que inclou l'IES Cal·lípolis (centre de formació professional), l'IES Pere Mata i residències d'estudiants. Els barris també compten amb una escola d'adults a Riuclar. A Torreforta també hi ha La Salle, un centre educatiu de caràcter concertat que atreu estudiants de tota la ciutat.

Pel que fa a serveis sanitaris, hi ha el CAP La Granja, que ofereix també atenció especialitzada, i la residència municipal de persones grans Riuclar. I respecte a equipaments esportius, als diferents barris s'hi pot trobar el poliesportiu i la piscina de Riuclar-Icomar-Torreforta i els camps de futbol de la Granja i de Torreforta. El barri també compta amb una llar de gent gran a la Granja.

Tipologia

Centre Cívic Torreforta

Horaris d'obertura

Hivern: de dilluns a divendres, de 8 a 21 h,
i dissabte, de 9 a 14 h

Estiu: de dilluns a divendres, de 8 a 15 h

Titularitat

Pública

Àrea d'influència

Barris de Ponent

Impacte poblacional

14.146 persones

Superfície general de l'equipament

1.448 m²

Modalitat de gestió

Pública

Personal municipal

Un animador sociocultural

Un ordenança (torn matins)

Personal vinculat

Una persona del servei de porteria
(torn tardes)

Dues persones del servei de neteja

Dues persones del servei de ludoteca

Una persona de la sala d'estudi

Programació d'activitats

36 monogràfics propis

6 exposicions

3 cursos, tallers o col·laboracions

25 cursos d'entitats

Serveis propis

Ludoteca

Cessió d'espais

Principals serveis acollits

Punt d'Europe Direct

Atenció de l'ASC

Servei d'atenció diürna

Aula de Formació d'Adults

Gent Gran Activa

SIS

Advocada de Serveis Socials

Unitat d'Atenció a la Víctima

Punt Òmnia
Biblioteca d'Adults
Biblioteca Infantil
Fundació Intermèdia

Cessió anual

160 peticions puntuals de mitjana

Usos anuals

95.203 persones (dades 2019)

Usuaris anuals (inscripcions)

500-800 persones inscrites a cursos

CENTRE CÍVIC SANT SALVADOR

El Centre Cívic Sant Salvador és el tercer centre cívic construït a la ciutat de Tarragona, l'any 1994.

És un equipament de referència, un dels punts de trobada importants del barri, i sovint la porta d'entrada de l'Ajuntament gràcies als amplis horaris d'obertura i la gran varietat de programes i serveis que ofereix.

Sant Salvador té una població de 7.564 persones, que suposen el 5,7 % del total de la població de Tarragona. Està relativament apartat del nucli urbà, on es concentren els comerços i els serveis, i és un dels barris on més clarament es poden distingir la zona d'habitatges i cases adossades i una altra zona amb blocs i habitatges més humils i amb més segregació social, un nivell mitjà d'estudis més baix i una renda familiar disponible per sota de la mitjana. Un barri amb una estructura urbanística complexa i que s'ha anat devaluant. A Sant Salvador, un 26,5 % de la població és nascuda a l'estranger i un 26,2 % té nacionalitat estrangera.

És rellevant considerar també la desconexió que pateix respecte del centre de la ciutat, fet que provoca un augment de la guetització de la seva població i de la segregació social, laboral i educativa.

Si mirem els espais públics relacionals, hi ha algunes zones enjardinades (places o parcs infantils) entre els blocs de pisos, a manera de pati interior, que es troben en mal estat i poc cuidades. La resta del barri gairebé no disposa d'espais relacionals com ara places o parcs infantils, ja que la majoria d'habitatges tenen una àrea privada de jardí. Cal destacar que la plaça Pere Anglada, l'antiga plaça Major (on hi ha la parròquia), és un espai gran i cèntric que té un petit parc infantil, proper a l'eix comercial i als

serveis del barri. Es considera un espai relacional amb molt de potencial.

El teixit associatiu és ric, divers i reivindicatiu, però poc connectat amb la resta de la ciutat. La Taula d'Entitats és l'espai de cooperació veïnal i des d'on s'impulsen accions de promoció de la salut, organització de casals i desenvolupament d'activitats conjuntes amb el centre cívic. L'AMPA de la llar d'infants és també un actiu a l'hora d'organitzar activitats extraescolars. Tanmateix, manifesten les dificultats que pateixen en alguns casos per desenvolupar les seves activitats.

Les dinàmiques relacionals amb altres entitats de la ciutat, com és durant la celebració del Carnaval, són escasses i puntuals, un fet atribuïble a la distància física existent entre Sant Salvador i altres barris de Tarragona. Si mirem el programa d'activitats culturals, veiem que el barri disposa de poques activitats orientades a l'oci i al lleure. La freqüència del transport públic dificulta extraordinàriament, a la població que no disposa de transport privat, especialment el jovent, les possibilitats d'accedir a altres barris per gaudir de l'oferta cultural i d'oci i lleure de la ciutat. I els serveis esportius del barri són poc utilitzats perquè les dificultats per accedir-hi són econòmiques. Podem destacar l'activitat del Carnaval de Sant Salvador.

Pel que fa a altres equipaments de proximitat, destaquem l'antic CAP, amb la gestió cedida a les associacions de veïns. Actualment hi ha poca coordinació amb el Centre Cívic, i considerem que caldria trobar vies de col·laboració i coproducció amb els equipaments i locals socials cedits a les associacions de veïns. Compartir mirada, compartir projecte i connectar aquests locals amb el programa dels centres cívics.

Tipologia

Centre Cívic Sant Salvador

Horaris d'obertura

Hivern: de dilluns a divendres, de 8 a 21 h,
i dissabte, de 9 a 14 h

Estiu: de dilluns a divendres, de 8 a 15 h

Titularitat

Pública

Àrea d'influència

Sant Salvador, Sant Ramon, Santa Isabel i
Sant Pere i Sant Pau

Impacte poblacional

7.564 habitants (barris de Sant Salvador,
Sant Ramon i Santa Isabel)

Superfície general de l'equipament

2.580 m²

Modalitat de gestió

Pública

Personal municipal

Un animador sociocultural

Un ordenança (torn matins)

Personal vinculat no municipal Una
persona del servei de porteria (torn
tardes)

Dues persones del servei de neteja

Dues persones del servei de ludoteca

Programació d'activitats

31 monogràfics propis

412 sessions pròpies entre monogràfics
i ludoteques

8 exposicions puntuals

1 exposició permanent

2 activitats en conveni amb la URV

2 cursos formatius SMO

1 curs SIAD

Altres activitats:

Activitats en col·laboració amb el
Departament de Cooperació

Activitats en col·laboració amb el
Departament de Medi Ambient

Activitat en col·laboració amb Igualtat

Activitats de H2O - Servei de Prevenció

Activitats del festival Sona Flamenc de
Cultura

Activitats de l'EBSS-AD de l'IMSST
Activitats de l'Aerodance
Activitats de l'ACAA
Activitats de Crazyboots
Activitats AV de Sant Salvador i Sant Ramon
Activitats del Grup de Teatre Atenea
Activitats de Gent Gran Activa
Activitats del Col·lectiu de Dones

Serveis propis

Ludoteca
Cessió d'espais

Principals serveis acollits

OMAC
Aula de formació del CFA
Equip Bàsic de Serveis Socials
Punt d'Europe Direct
La Caixa Proinfància
Atenció de l'ASC
PDC
Servei d'atenció diürna

Cessió anual

100 peticions puntuals de mitjana

Usos anuals

52.633 persones

CENTRE CÍVIC SANT PERE I SANT PAU

El Centre Cívic Sant Pere i Sant Pau es crea l'any 1993. Tot i la seva ubicació, podem dir que és un dels equipaments de referència associativa, ja que esdevé un punt de trobada de les entitats i té un alt nivell de participació ciutadana.

El barri té una població de més de 16.500 habitants, més del 12 % de la població de la ciutat. Respecte a l'organització urbanística, es caracteritza per zones molt diferenciades, ja que està dividit urbanísticament entre diferents promocions d'habitatge; la de construcció més antiga està situada just sota l'autopista, i la més moderna o de nova construcció, al llarg de l'avinguda Països Catalans i al sud del nucli urbanístic més antic (Bloc Rosselló, Bloc Sant Magí i blocs dels carrers D, E i O). L'avinguda fa d'enllaç entre els dos nuclis urbans diferenciats del barri. A més a més, el barri disposa d'un petit nucli residencial anomenat Urbanització El Pedrol.

Alguns agents socials posen en relleu que a la zona que va des de la plaça Catalunya fins a la plaça de la Sardana s'està produint un procés de degradació de l'espai i caldria fer-hi una intervenció urbanística: hi ha pisos vells, comença a haver-hi ocupació i alguns comerços estan tancant. A la via pública, les barreres arquitectòniques són importants, amb forts desnivells que suposen un impediment per a les persones amb mobilitat reduïda.

El teixit social i cultural a Sant Pere i Sant Pau és important. Per una banda, hi ha presència d'entitats veïnals, culturals i esportives, fonamentalment, força actives. Alguns agents socials manifesten la manca d'enxarxament entre les entitats. Al barri s'hi troben a faltar espais centrals ombrejats on dur a terme activitats relacionals.

El barri disposa de diversos equipaments de proximitat. És un pol educatiu central de la ciutat de Tarragona. Disposa d'un elevat nombre de serveis públics educatius, bona part dels quals estan dedicats a l'ensenyament postobligatori. Pel que fa a la resta d'equipaments públics, té una llar per a persones grans, un centre cívic, un poliesportiu, una piscina i un camp de futbol municipals, i també una Oficina Municipal d'Atenció al Ciutadà (OMAC) i un Centre d'Atenció Primària.

Sant Pere i Sant Pau ha experimentat un important creixement poblacional però, en canvi, els serveis no han estat dimensionats de la mateixa manera. La inadequació dels equipaments, segons manifesten els diferents agents socials, es concreta en el fet que la biblioteca està tancada, la piscina i el pavelló han quedat petits i el Centre Cívic és també de dimensions petites per a les necessitats de la zona.

El barri no disposa de gaires espais relacionals (places, parcs infantils, passejos...), i pel que fa a zones verdes o parcs, hi ha el parc de la Muntanyeta, localitzat en un lateral de l'avinguda dels Països Catalans. És un barri amb un creixement important de població. Els condicionants urbanístics fan que disposi de pocs espais públics i ofereixi una ubicació més perimetral dels equipaments municipals.

Tipologia

Centre Cívic Sant Pere i Sant Pau

Horaris d'obertura

Hivern: de dilluns a divendres, de 8 a 21 h,
i dissabte, de 9 a 14 h

Estiu: de dilluns a divendres, de 8 a 15 h

Titularitat

Pública

Àrea d'influència

Sant Pere i Sant Pau

Impacte poblacional

16.694 habitants

Superfície general de l'equipament

2.485,22 m²

Modalitat de gestió

Pública

Personal municipal

Un animador sociocultural

Un ordenança (torn matins)

Personal vinculat no municipal

Una persona del servei de porteria
(torn tardes)

Dues persones del servei de neteja

Dues persones del servei de ludoteca

Programació d'activitats

Organitzats per centres cívics:

40 cursos, amb 363 sessions

Activitats acol·lides d'altres serveis:

30 cursos i activitats, amb 748
sessions

Cursos i activitats d'entitats (any):

74 cursos i activitats, amb 2.590
sessions

Total: 144 activitats, amb 3.701 sessions

Serveis propis

Ludoteca

Cessió de sales

Principals serveis acollits

Europe Direct

Servei d'atenció diürna

Equip Bàsic de Serveis Socials

Aula de Formació d'Adults

Gent Gran Activa

Atenció de l'ASC

SIS

Avismón (entitat de suport a la gent gran)

Agents cívics de l'Ajuntament de

Tarragona

Cessió anual

302 peticions

Usos anuals

102.843 (2019)

CENTRE SOCIOCULTURAL PART ALTA

El Centre Sociocultural Part Alta es crea l'any 2007. El barri, que té una població de més de 4.200 habitants, un 3 % de la població tarragonina, es caracteritza per una organització urbanística pròpia d'un nucli antic medieval. Parlem, doncs, de voreres estretes, o molt estretes, en carrers també estrets i una mica desordenats; la gran majoria són exclusius per a vianants, ja que es restringeix el pas de vehicles privats o només s'hi deixa circular els residents. Molts carrers estan empedrats (pedra de riu), fet que dificulta la mobilitat per a sectors de la població: persones amb mobilitat reduïda que requereixen cadira de rodes, cotxets d'infants, carrets d'anar a comprar, etc. Tanmateix, l'empedrat embelleix els carrers.

El barri compta amb un teixit associatiu i cultural ric i divers; entre altres entitats, hi ha l'Associació Gitana, la Federació Catalana de Voluntariat Social, el Casal Sageta de Foc, l'Arquebisbat de Tarragona, el Gremi de Pagesos i l'Associació Quilòmetre Zero. Es constata que a la Part Alta hi ha algunes altres associacions de veïns però que no hi ha una feina d'interrelació entre elles ni tampoc entre la resta d'entitats, cosa que dificulta extraordinàriament la gestió i el treball comunitari.

La vida relacional del barri es concentra al voltant de les places amb terrasses. El fet que siguin grans espais pacífics i exclusius per a vianants els converteix en espais de passeig. L'activitat que es desenvolupa a la Part Alta està estretament relacionada amb el turisme, l'oci i el lleure i les activitats festives. Tot i que les places i els espais permeten activitats al carrer, no hi ha espais emblemàtics de sociabilitat del veïnat que permetin l'arrelament de la vida comunitària.

Els serveis i els equipaments de proximitat de caràcter sociocultural són insuficients per al desenvolupament propi de les entitats i de la població de la Part Alta. La presència del Centre Sociocultural Part Alta, tot i que programa activitats de manera activa, es considera insuficient i no del tot adequada a les necessitats del barri (sense ventilació, molt petit, etc.). L'equipament ha estat ubicat a la Part Alta, la qual cosa genera dificultats d'accessibilitat. Es troba lluny de la vida quotidiana de les persones. Aquesta manca d'equipaments cívics no facilita l'empoderament de les entitats i dificulta la seva dinamització.

Tampoc hi ha equipaments propers un casal de gent gran, una biblioteca, etc., ni tampoc de caràcter esportiu, que donin resposta a les necessitats de la població. L'equipament esportiu més proper se situa al Serrallo, al barri marítim.

Tipologia

Centre Sociocultural Part Alta

Horaris d'obertura

Hivern: de dilluns a divendres, de 8 a 21 h,
i dissabte, de 9 a 14 h
Estiu: obertura a demanda

Titularitat

Pública

Àrea d'influència

Part Alta i part de la zona centre
de la ciutat

Impacte poblacional

4.200 persones

Superfície general de l'equipament

418 m²

Modalitat de gestió

Pública

Personal municipal

Un animador sociocultural
Un ordenança (torn matins)

Personal vinculat no municipal

Una persona del servei de porteria
(torn tardes)
Una persona del servei de neteja
Dues persones del servei de ludoteca

Programació d'activitats

31 monogràfics propis
9 exposicions
3 cursos, tallers o col·laboracions
10 cursos d'entitats

Serveis propis

Ludoteca
Cessió d'espais

Principals serveis aollits

Punt d'Europe Direct
Atenció de l'ASC
Tarragona Impulsa

Cessió anual

37 peticions puntuals i activitats
permanents de les entitats

Usos anuals

17.000 usos

CENTRE CÍVIC LLEVANT

El Centre Cívic de Llevant, construït el 2015, és de dimensions molt reduïdes i no disposa de sales adequades per oferir el catàleg de serveis vinculat als centres cívics. Té un nivell d'acceptació molt alt, però en aquests moments està sobreocupat i no reuneix les condicions necessàries per desenvolupar-hi els diferents programes i el catàleg de serveis.

El barri de Llevant és el més extens de la ciutat, i també el més divers. La zona de les Urbanitzacions de Llevant té una població de 13.152 persones, que suposen el 10 % del total de la població de Tarragona, i està formada per diversos nuclis urbans i urbanitzacions, alguns a l'interior o molt a prop del nucli urbà més compacte de la ciutat i d'altres allunyats. La majoria d'aquests últims es troben prop de les platges de la ciutat, fins a tocar d'Altafulla.

L'organització urbanística és la pròpia d'urbanitzacions poc denses: cases unifamiliars amb jardí propi. Als carrers hi predomina la calçada per al cotxe i hi manquen voreres amples i còmodes per als desplaçaments a peu. L'accessibilitat és complicada, ja que les construccions es troben en muntanyes o turons prop de la costa i els desnivells a vegades són considerables.

El teixit associatiu de les urbanitzacions és considerable. La seva creació obeeix a la necessitat de sentir-se escoltades en les accions de millora de la ciutat que es prenen des de l'Ajuntament. L'extensió i la dispersió dels diferents nuclis al llarg del territori i la manca d'espais associatius per reunir-se i desenvolupar activitats dificulta la seva organització.

L'activitat cultural del barri és reduïda; tret d'activitats aïllades i concretes en alguna urbanització, no se'n coneix cap que sigui remarcable. Tanmateix, el

barri té moltes possibilitats, ja que es va planificar al bell mig d'un paratge natural amb rutes i patrimoni històric. L'entorn del barri, envoltat de boscos i platges, fa que es valori la cultura ambiental. Així, hi és present la iniciativa Horts de la Sínia, que organitza activitats de cultura mediambiental.

Respecte als serveis i equipaments de proximitat, el barri no en presenta gaires, i els pocs que hi ha es concentren als nuclis urbans propers al nucli compacte de Tarragona.

Pel que fa a equipaments educatius, el barri compta amb dues escoles de primària (CEIP Miracle i CEIP Arrabassada) i una escola bressol municipal. Hi manca un equipament d'educació secundària i no obligatòria.

Tipologia

Centre Cívic Municipal Llevant

Horaris d'obertura

Hivern: de dilluns a divendres, de 8 a 21 h,
i dissabte, de 9 a 14 h
Estiu: obertura a demanda

Titularitat

Pública

Àrea d'influència

Part Alta i part de la zona
del centre de la ciutat

Impacte poblacional

13.152 persones

Superfície general de l'equipament

150 m²

Modalitat de gestió

Pública

Personal municipal

Un animador sociocultural (mitja jornada)
Un ordenança (torn matins)

Personal vinculat no municipal

Una persona del servei de porteria
(torn tardes)
Una persona del servei de neteja

Programes i oferta formativa

28 monogràfics propis
2 exposicions
8 cursos d'entitats

Serveis propis

Cessió d'espais

Principals serveis acollits

Punt d'Europe Direct
Atenció de l'ASC

Cessió anual

11 peticions puntuals
Activitats permanents de les entitats

Usos anuals

6.800 usos

ESPAIS I QUADRES DE SUPERFÍCIES

QUADRE DE SUPERFÍCIES TOTALS

Centre Cívic Bonavista	1.538 m2
Centre Cívic Torreforta	1.448 m2
Centre Cívic Sant Salvador	2.580 m2
Centre Cívic Sant Pere i Sant Pau	2.485,22 m2
Centre Sociocultural Part Alta	418 m2
Centre Cívic Llevant	150 m2
TOTAL	8.619,22 m2

CENTRE CÍVIC BONAVISTA

Àrees bàsiques	Superfície dels espais
ZONA COMUNITÀRIA → Vestíbul, zona d'espera	135,83 m2
Zones comunes a primera i segona planta	210 m2
SALA D'ACTES →	404,65 m2
SALES POLIVALENTS → Sala polivalent (BO.1.1)	
SALA 1	38,06 m2
Sala polivalent (BO.1.2)	
SALA 2	34,40 m2
Sala polivalent (BO.1.3)	
SALA 3	27,97 m2
Sala polivalent (BO.2.1)	
GIMNÀS	37,39 m2
Sala polivalent SALA 4 (antiga sala d'estudi)	93,18 m2
Sala polivalent GIMNÀS GRAN (antiga ludoteca)	84,86 m2
ESPAI DE TREBALL DE L'EQUIP DEL CENTRE → Despatx ASC + SS + CONSERGERIA	51,40 m2
SUPERFÍCIE ÚTIL DE LES ÀREES BÀSIQUES	995,49 m2
Àrees complementàries	
LUDOTECA	45,56 m2
SALA D'ESTUDI	35,99 m2
SUPERFÍCIE ÚTIL DE LES ÀREES COMPLEMENTÀRIES	81,55 m2

CENTRE CÍVIC
TORREFORTA

Àrees bàsiques	Superfície dels espais
ZONA COMUNITÀRIA → Vestíbul de recepció	79,25 m ²
Zona d'espera (pati interior a cel obert)	150 m ²
TEATRE (TF.1) → Vestidor	218,5 m ² 31,07 m ²
SALES POLIVALENTS → Sala polivalent (TF.2)	56,92 m ²
Sala polivalent (TF.3)	48,40 m ²
Sala polivalent (TF.4)	48,70 m ²
AULES DE FORMACIÓ → Aula (TF.5)	40,69 m ²
Aula (TF.6)	41,32 m ²
AULA D'INFORMÀTICA →	46,63 m ²
ESPAI DE TREBALL DE L'EQUIP DEL CENTRE → Despatx de l'animador sociocultural	20,45 m ² 2 0,45 m ²
Zona de serveis socials	33,20 m ²
SUPERFÍCIE ÚTIL DE LES ÀREES BàSIQUES	802,38 m ²
Àrees complementàries	
LUDOTECA	107,39 m ²
BIBLIOTECA D'ADULTS	124 m ²
BIBLIOTECA INFANTIL	99,30 m ²
SUPERFÍCIE ÚTIL DE LES ÀREES COMPLEMENTÀRIES	330,69 m ²

CENTRE CÍVIC
SANT SALVADOR

Àrees bàsiques	Superfície dels espais
ZONA COMUNITÀRIA → Vestíbul de recepció	7 m ²
Zona d'espera	30 m ²
TEATRE (SS.01) → Sala de control tècnic?	320,49 m ² 5,78 m ²
Magatzem?	6,40 m ²
SALES POLIVALENTS → Sala polivalent (SS.0.2)	28,51 m ²
Sala polivalent (SS.1.1)	32,18 m ²
Sala polivalent (SS.1.2)	32,18 m ²
Sala polivalent (SS.1.3)	23,12 m ²
Sala polivalent (SS.1.4)	31,32 m ²
AULA D'INFORMÀTICA →	31,71 m ²
ESPAI DE TREBALL DE L'EQUIP DEL CENTRE → Despatx de l'animador sociocultural	12,30 m ²
Despatxos d'atenció de les àrees bàsiques (3)	48,26 m ²
SUPERFÍCIE ÚTIL DE LES ÀREES BàSIQUES	560,99 m ²
Àrees complementàries	
LUDOTECA	81,59 m ²
GIMNÀS	109,54 m ²
SUPERFÍCIE ÚTIL DE LES ÀREES COMPLEMENTÀRIES	191,99 m ²

CENTRE CÍVIC
SANT PERE I SANT PAU

Àrees bàsiques **Superfície dels espais**

ZONA COMUNITÀRIA →	
Vestíbul de recepció	84,45 m2
Zona d'espera	113,57 m2
TEATRE (SS.01) →	347,28 m2
Sala de control tècnic	6 m2
Camerinos	34,28 m2
SALES POLIVALENTS →	
Sala polivalent (SP.0.1)	42,12 m2
Sala polivalent (SP.0.2)	64,96 m2
Sala polivalent (SP.0.3)	43,36 m2
Sala polivalent (SP.0.4)	30,84 m2
Sala polivalent (SP.1.1)	90,44 m2
Sala polivalent (SP.1.2)	31,85 m2
Sala polivalent (SP.1.3)	31,54 m2
Sala polivalent (SP.1.4)	43,06 m2
AULA D'INFORMÀTICA →	24,57 m2
ESPAI DE TREBALL DE L'EQUIP DEL CENTRE →	
Despatx de l'animador sociocultural	23,21 m2
Consergeria	10 m2
Zona de despatxos	73,64 m2
SUPERFÍCIE ÚTIL DE LES ÀREES BÀSIQUES	1.071,92 m2
Àrees complementàries	
LUDOTECA	73,71 m2
TALLER DE CUINA (SP.06)	44,69 m2
GIMNÀS	152,36 m2
SUPERFÍCIE ÚTIL DE LES ÀREES COMPLEMENTÀRIES	270,76 m2

CENTRE SOCIOCULTURAL
PART ALTA

Àrees bàsiques **Superfície dels espais**

ZONA COMUNITÀRIA →	
Vestíbul	48,93 m2
SALES POLIVALENTS →	
Sala polivalent (PA.0.1)	60,89 m2
Sala polivalent (PA.0.2)	60,70 m2
Sala d'informàtica	36,19 m2
Despatx de treball	14,22 m2
SUPERFÍCIE ÚTIL DE LES ÀREES BÀSIQUES	220,93 m2
Àrees complementàries	
LUDOTECA	47,66 m2
SUPERFÍCIE ÚTIL DE LES ÀREES COMPLEMENTÀRIES	47,66 m2

CENTRE CÍVIC
LLEVANT

Àrees bàsiques	Superfície dels espais
-----------------------	-------------------------------

ZONA COMUNITÀRIA → Vestíbul	28,73 m2
--------------------------------	----------

SALES POLIVALENTS → Sala polivalent (LLV.0.1)	54 m2
--	-------

Sala polivalent (LLV.0.2)	30 m2
---------------------------	-------

SUPERFÍCIE ÚTIL DE LES ÀREES COMPLEMENTÀRIES	112,73 m2
--	-----------

DESCRIPCIÓ FUNCIONAL DELS CENTRES CÍVICS. DEFINICIÓ D'ÀREES BÀSIQUES I ÀREES COMPLEMENTÀRIES

La descripció funcional dels equipaments cívics ens ha de permetre definir els usos i els espais d'aquests equipaments i oferir recomanacions clau a l'hora de planificar la construcció, rehabilitació o ampliació d'un centre cívic. D'aquesta manera evitarem desajustos respecte al pla constructiu. El repte és partir de l'edificació buscant noves centralitats i avançar cap a una proposta d'equipaments amb serveis integrats que optimitzin els espais i aconseguixin una eficàcia més gran en la planificació i la programació de les activitats.

Per avançar en la construcció, és molt important partir de la coordinació de totes les àrees municipals i dels principals serveis implicats. També cal destacar el paper de les associacions i la seva participació en el Programa funcional i la definició dels espais.

També és important mantenir la màxima coordinació interna (municipal) i externa (col·lectius i associacions) en el procés de disseny i implementació del projecte. D'aquesta manera minimitzarem els conflictes posteriors per l'ús dels espais.

En primer lloc, definirem l'organització de les diferents àrees o espais de l'edifici a partir dels diferents serveis que ofereix.

Els paràmetres funcionals, les dimensions dels espais i les característiques constructives ens han de servir per explicitar al màxim possible les característiques d'aquests espais i facilitar la feina als projectistes i arquitectes i la descripció dels plecs de prescripcions tècniques. Dels diferents paràmetres funcionals, i segons el Pla d'equipaments culturals de Catalunya, podem destacar les diferents àrees funcionals i que determinaran els usos i els espais d'un centre cívic:

1. Àrea de formació diversa (reglada i no reglada)
2. Àrea de difusió cultural, amateur i professional
3. Àrea de divulgació, amb espais expositius, xerrades i conferències
4. Àrea de creació i suport a iniciatives personals o col·lectives
5. Àrea de cessió d'espais a iniciatives grupals i associatives (puntuals o continuades)

Els diferents espais i àrees dels centres cívics estan clarament definits i responen a diferents funcions i serveis. En un centre cívic hi podem distingir dues àrees diferenciades:

Àrees bàsiques,

destinades a l'acollida de serveis i programes definits. Cadascuna d'aquestes àrees preveu diferents espais físics que garanteixin l'acollida dels serveis i programes:

- Espai de recepció i informació
- Sala d'actes polivalent
- Espai d'exposicions
- Espai d'acollida
- Aula d'informàtica
- Aules polivalents: sala de cos, taller d'art, aula de cuina...
- Espais per als equips de centre
- Espais de reunions per a entitats
- Espai de magatzem

Àrees especialitzades,

que són les destinades a l'acollida de projectes socials i culturals de cada centre cívic i que responen a les necessitats socials de cada territori. Pel que fa a aquests espais, que queden definits segons la singularitat o el projecte que tingui el centre, són:

- Aules tallers complementaris de més especialització
- Ludoteca
- Biblioteca o punt de lectura

- Bucs d'assaig
- Espais exteriors: plaça, pati, terrasses...
- Espai esportiu, gimnàs
- Teatres o sales d'actes

Les diferents àrees s'han d'organitzar dins de l'edifici de manera que l'espai d'acollida, el vestíbul, ha de connectar amb les diferents àrees i espais de centre. En el moment de fer el projecte constructiu d'un centre cívic cal fer un estudi previ dels espais i les sales necessàries, així com dels serveis i programes integrats a l'equipament i del pla d'usos, amb la previsió d'aforament i d'ocupació, per tal de definir la superfície mínima dels diferents espais.

El Pla d'usos de l'equipament s'ha de treballar prèviament a la construcció o rehabilitació d'un centre cívic perquè defineixi les àrees i els espais del centre encarregades de cada funció, la seva organització dins de l'edifici i les superfícies mínimes necessàries per oferir-hi un servei òptim.

MODEL DE GESTIÓ DE LA XARXA DE CENTRES CÍVICS

DE LA GESTIÓ DIRECTA A LA GESTIÓ COL·LABORATIVA

Els centres cívics són instruments de política social que treballen les relacions socials a través de la cultura i la comunitat. Són espais públics compartits, espais d'oportunitats, que doten els barris de llocs de trobada, de relació, de formació i de participació ciutadana i que enforteixen vincles, incrementen la possibilitat d'establir noves xarxes relacionals i generen oportunitats de participació individual i col·lectiva. Aquests espais oberts i dinàmics avancen cap a un nou model de gestió pública, donant més protagonisme a les entitats i al conjunt de la ciutadania. Estem parlant d'equipaments que ofereixen oportunitats de coproducció i coprogramació, donant més protagonisme a les associacions vinculades.

Podem parlar de l'existència de quatre models de gestió: 1) el model de gestió directa des de l'Administració, 2) el contracte de gestió de serveis públics amb caràcter de concessió de la gestió, 3) l'autogestió i, finalment, 4) la gestió cívica en el cas que la gestió el dugui a terme una associació sense ànim de lucre.

GESTIÓ DIRECTA

Parlem de gestió directa quan la prestació del servei la fa directament l'Administració. Aquesta modalitat de gestió comporta que part dels serveis necessaris per al funcionament del centre cívic siguin externalitzats amb l'adjudicació a empreses a través de contractes de serveis o de subministraments, com ara la neteja o el manteniment de l'edifici, entre d'altres. En el cas dels centres cívics de Tarragona i dels centres socioculturals, l'Administració gestiona directament els diferents equipaments a través de la seva estructura funcional i organitzativa.



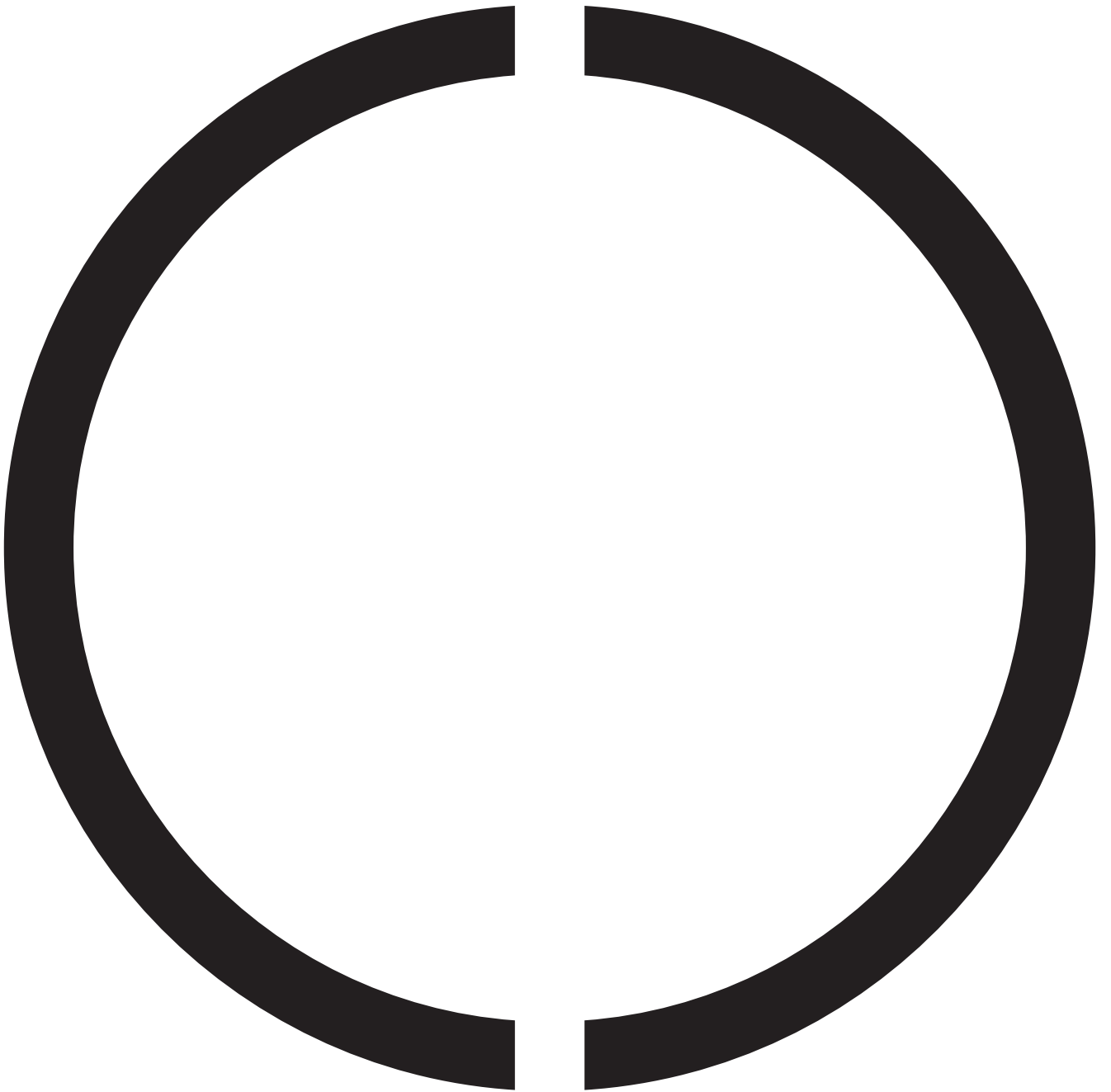
GESTIÓ COL·LABORATIVA

Model de gestió que es basa en la concertació entre diferents agents. És més flexible i es pot adaptar més i millor a les nostres necessitats. Es basa en la corresponsabilitat i en un compromís més gran entre les parts. Persegueix una finalitat d'interès públic, ofereix respostes flexibles, ens permet fer un ús més eficient dels recursos i reforça l'apoderament associatiu.

L'Ajuntament de Tarragona gestiona directament la Xarxa de Centres Cívics amb personal municipal. El repte és avançar cap a un model de gestió col·laborativa, donant més protagonisme a les associacions i incrementant els espais de coproducció i cogestió. Volem oferir més representativitat associativa, oferint espais més grans de gestió participativa.

Tot plegat amb l'objectiu d'avançar cap a un model de centres cívics més cogestionats, reconeixent el paper de les entitats socials i comunitàries. Cal reforçar la col·laboració pública comunitària, facilitant espais d'organització cívica autònoma, compartint objectius i responsabilitats i cogestionant projectes i programes comunitaris.

“AVANCEM CAP
A UN NOU MODEL
DE GESTIÓ DELS
EQUIPAMENTS
DONANT MÉS
PROTAGONISME
A LA CIUTADANIA.”



3

Marc operatiu

MODALITATS
D'ACCIÓ

ELS EQUIPS
I EL SEU ENTORN
RELACIONAL

MODALITATS D'ACCIÓ

LES PROGRAMACIONS, ELS PROJECTES I ELS SERVEIS

Des dels centres cívics treballem a partir de diferents modalitats d'acció: a) la programació, b) els projectes i c) els serveis, tots ells emmarcats dins de quatre programes estratègics que es complementen entre si i ens permeten fer operatius i portar a la pràctica els objectius estratègics de la Xarxa de Centres Cívics.

Parlem de les diferents modalitats d'acció:

LA PROGRAMACIÓ

La programació és la modalitat d'intervenció central en l'oferta que fan els centres cívics. Es tracta d'una gamma àmplia d'activitats que és desenvolupen en múltiples promotors, formats, temporalitats i públics. Combina horaris i espais, omple gran part de l'agenda del centre i promou una gran diversitat de públics. Busca uns certs equilibris pactats amb els agents implicats, cosa que, en conjunt, significa una contribució clara als objectius plantejats, en matèria d'accés i expressió cultural, de participació i suport a l'associacionisme i d'interacció social i territorial. Ha d'incorporar, sempre que sigui possible, l'articulació amb altres agents i serveis del territori.

ELS PROJECTES

El treball per projectes és una de les modalitats d'intervenció que pot aportar més innovació, ja que ens permet assajar noves metodologies i superar o redefinir actuacions més tradicionals. Ens ajuda a vertebrar una proposta d'acció partint del context que volem modificar. Ens identifica noves maneres de treballar i nous àmbits en els quals intervenir. El treball per projectes ens dona l'oportunitat d'establir espais de treball cooperatius amb diferents agents i serveis del territori i incloure-hi les entitats socials i comunitàries. El treball



en xarxa, amb una gran diversitat d'actors i serveis, és del tot indispensable en aquesta modalitat d'intervenció.

ELS SERVEIS

Els serveis són la modalitat d'acció estable i permanent que ofereix una prestació a una determinada població. Els centres cívics, atès que són equipaments de barri, es converteixen en el marc ideal per a la descentralització de serveis municipals. Tots han de permetre una millora en l'atenció ciutadana als diferents barris de la ciutat, i alguns han de ser una aposta clara per millorar la igualtat d'oportunitats de poblacions més vulnerables.

ELS PROGRAMES DE LA XARXA DE CENTRES CÍVICS

EL PROGRAMA D'ATENCIÓ I INFORMACIÓ A LA CIUTADANIA

A. SERVEI D'ATENCIÓ I INFORMACIÓ CIUTADANA

La Xarxa de Centres Cívics de Tarragona esdevé en moltes ocasions el primer contacte amb l'Administració local, donada l'estructura urbanística de la ciutat. Alhora, són elements clau en la dinamització territorial i en l'accés a recursos i informació que els equipaments poden oferir a la ciutadania. El servei ha de permetre orientar la ciutadania sobre les campanyes, les activitats i els serveis de què disposa l'Administració local. Aquest servei està representat en les recepcions dels equipaments de proximitat.

B. SERVEI DE CESSIÓ D'ESPAI

La Xarxa de Centres Cívics posa a disposició de la població diferents espais amb la voluntat de fomentar la participació d'entitats i organitzacions sense ànim de lucre, i de tota la ciutadania, en el desenvolupament de la ciutat i en el desplegament de

programes, projectes, assajos, serveis i activitats que la fan possible. Ofereix espais, tant de manera puntual com permanent, a entitats, associacions i ciutadania en general que ofereixin activitats o serveis que s'ajustin a la normativa dels equipaments de proximitat.

C. SERVEI D'ORIENTACIÓ, INFORMACIÓ I ASSESSORAMENT A LES ENTITATS

Els centres cívics juguen un paper significatiu en la promoció de l'associacionisme. Més concretament, fan de pont i ajuden a establir relacions més directes entre l'Administració local i el teixit associatiu. Els centres cívics es projecten com els llocs de trobada i de posada en comú amb el teixit associatiu que té presència en l'àmbit d'actuació del centre.

EL PROGRAMA D'ANIMACIÓ SOCIOCULTURAL

Ofereix al conjunt de la ciutadania activitats i serveis adaptats a necessitats diverses, amb l'objectiu de millorar i dinamitzar l'entorn social generant sentiment positius de pertinença.

A través de la demanda ciutadana, l'anàlisi tècnica, la coordinació entre el territori i diferents serveis municipals, s'elabora el programa d'activitats formatives, socials, culturals i de lleure, que es defineix en els projectes següents:

1. Programació de cursos i monogràfics. S'ofereix una programació temporal d'activitats estacionals i cursos, dividida en els següents àmbits: activitats infantils i familiars, fotografia digital, expressió artística, salut i benestar, ecologia i sostenibilitat, fes-t'ho tu mateix, idiomes, i cuina i gastronomia.

2. Cultura de Prop. Cicle cultural de petit format adreçat a persones, entitats i companyies locals que s'inicien en les arts escèniques o les practiquen de forma amateur.

3. A Cop d'Ull. Cessió d'espais i suport en la creació i la difusió d'exposicions d'artistes locals.

4. Aules d'informàtica. Programa d'accés a les TIC amb les aules d'informàtica de la Xarxa de Centres Cívics. Ofereix una proposta de cursos monogràfics orientats a l'accessibilitat tecnològica.

EL PROGRAMA D'OCI

I LLEURE EDUCATIU (PETIT.CAT)

El programa de lleure infantil i familiar, anomenat actualment PETIT.CAT, esdevé una proposta de caràcter educatiu, en un espai no formal, orientada al desenvolupament infantil i familiar.

Així mateix, dins del programa s'inclouen les cinc ludoteques municipals i una jugoteca, ubicades als equipaments de proximitat, com a espais vertebradors del programa. Alhora, la Xarxa de Centres Cívics proporciona un contingut addicional al servei: propostes de curta durada anomenades tallers o monogràfics, amb l'objectiu de diversificar l'oferta d'activitats d'educació en el lleure.

1. Servei de Xarxa de Ludoteques Municipals. Contribueix a la integració dels infants perquè puguin desenvolupar les seves capacitats d'interrelació, valorant la diversitat com un fet enriquidor. L'objectiu del programa és proporcionar, a través de la Xarxa de Ludoteques Municipals, espais d'aprenentatge a través del joc i la joguina, així com de relació entre iguals i amb l'entorn.

2. Servei de tallers i activitats de reforç. Reforça la Xarxa de Ludoteques amb una proposta d'activitats més puntuals que dona resposta a les necessitats detectades. Proposta adreçada a infants, amb un marcat caràcter familiar.

EL PROGRAMA DE REFORÇ I SUPORT EDUCATIU

L'objectiu d'aquest programa és oferir espais de suport i acompanyament a l'escolaritat. El programa s'adreça a infants i joves.

1. Sales d'estudi. Ofereixen el servei de suport a l'estudi i animació a la lectura. Es porta a terme amb la participació i el treball transversal amb els centres educatius i els serveis socials del territori. Actualment, la sala d'estudi s'ubica al Centre Cívic de Bonavista.

2. Activa't a l'Aula. Ofereix espais a la resta d'equipaments municipals per a l'estudi i la realització de tasques dins de l'àmbit escolar. Posa espais a disposició de joves o infants acompanyats d'un adult responsable per a la realització d'aquestes tasques.

IMPACTE DELS PROGRAMES PRINCIPALS

RECULL DE DADES

Dades principals dels programes en conjunt de la Xarxa de Centres Cívics (2019)

PROGRAMA D'ANIMACIÓ SOCIOCULTURAL	586 monogràfics 35 exposicions 50 cursos i tallers 177 cursos organitzats per entitats i serveis 31 monogràfics propis
PROGRAMA D'OCI I LLEURE EDUCATIU	Xarxa de Ludoteques Municipals
PROGRAMA REFORÇ I SUPORT EDUCATIU	Sala d'estudi Activa't a l'Aula
SERVEI DE CESSIÓ D'ESPAIS (espais informatius i serveis acollits)	Equip Bàsic de Serveis Socials Punt d'Europe Direct Servei d'Intervenció Socioeducativa Activitats de Gent Gran Activa Aula de Formació d'Adults Unitat d'Atenció a la Víctima Punt Òmnia Biblioteca d'adults, biblioteca infantil Fundació Intermèdia Oficina Municipal d'Atenció al ciutadà (OMAC) CaixaProinfància Pla de desenvolupament comunitari Avismón (entitat de suport a la gent gran) Tarragona Impulsa Agents cívics de l'Ajuntament de Tarragona
SERVEI DE CESSIÓ D'ESPAIS (peticions d'entitats i col·lectius)	685 peticions puntuals
Usuaris anuals	6.485 persones inscrites a cursos
Usos anuals	194.860 usos

LA PROGRAMACIÓ ANUAL PER CENTRES CÍVICS

Centre Cívic Bonavista

Programació d'activitats	36 monogràfics propis 9 exposicions 9 cursos, tallers o col·laboracions 30 cursos d'entitats
Serveis propis	Ludoteca Sala d'estudi Cessió d'espais
Serveis acollits al Centre Cívic	Equip Bàsic de Serveis Socials L1 i L4 Punt d'Europe Direct Atenció de l'ASC Servei d'atenció diürna
Cessió d'espais	75 peticions puntuals
Usos anuals	52.940 persones
Usuaris anuals	500-800 persones inscrites a cursos 1.000 persones usuàries del servei d'informació i consulta

Centre Cívic Torreforta

Programació d'activitats	36 monogràfics propis 6 exposicions 3 cursos, tallers o col·laboracions 25 cursos d'entitats
Serveis propis	Ludoteca Cessió d'espais
Principals serveis acollits	Punt d'Europe Direct Atenció de l'ASC Servei d'atenció diürna Aula de Formació d'adults Gent Gran Activa SIS Advocada de Serveis Socials Unitat d'Atenció a la Víctima Punt Òmnia Biblioteca d'adults Biblioteca infantil Fundació Intermèdia
Cessió anual	160 peticions puntuals de mitjana
Usos anuals	95.765 persones (dades 2019)
Usuaris anuals	500-800 persones inscrites a cursos

Centre Cívic Sant Salvador

Programació d'activitats

31 monogràfics propis
412 sessions pròpies entre monogràfics i ludoteques
8 exposicions puntuals
1 exposició
2 activitats en conveni amb la URV
2 cursos formatius SMO
1 curs SIAD
Altres activitats:
Activitats en col·laboració amb el Departament de Cooperació
Activitats en col·laboració amb el Departament de Medi Ambient
Activitat en col·laboració amb Igualtat
Activitats de H2O - Servei de Prevenció
Activitats del festival Sona Flamenc, de Cultura
Activitats de l'EBSS-AD de l'IMSST
Activitats de Gent Gran Activa

Serveis propis

Ludoteca
Cessió d'espais

Principals serveis acollits

OMAC
Aula de formació del CFA
Equip Bàsic de Serveis Socials
Punt d'Europe Direct
CaixaProinfància
Atenció de l'ASC
PDC
Servei d'atenció diürna

Cessió anual

100 peticions puntuals de mitjana

Usos anuals

52.633 persones

Centre Cívic Sant Pere i Sant Pau

Programació d'activitats	Organitzades pel Centres Cívic: 40 cursos, amb 363 sessions Activitats acollides d'altres serveis: 30 cursos o activitats, amb 748 sessions Cursos o activitats d'entitats (any): 74 cursos o activitats, amb 2.590 sessions Total: 144 activitats, amb 3.701 sessions
Serveis propis	Ludoteca Cessió de sales
Principals serveis acollits	Europe Direct Servei d'atenció diürna Equip Bàsic de Serveis Socials Aula de Formació d'Adults Gent Gran Activa Atenció de l'ASC SIS Avismón (entitat de suport a la gent gran) Agents cívics de l'Ajuntament de Tarragona
Cessió anual	302 peticions
Usos anuals	102.843 (2019)
Usuaris anuals	5.085 usuaris (cursos i ludoteca)

Centre Sociocultural Part Alta

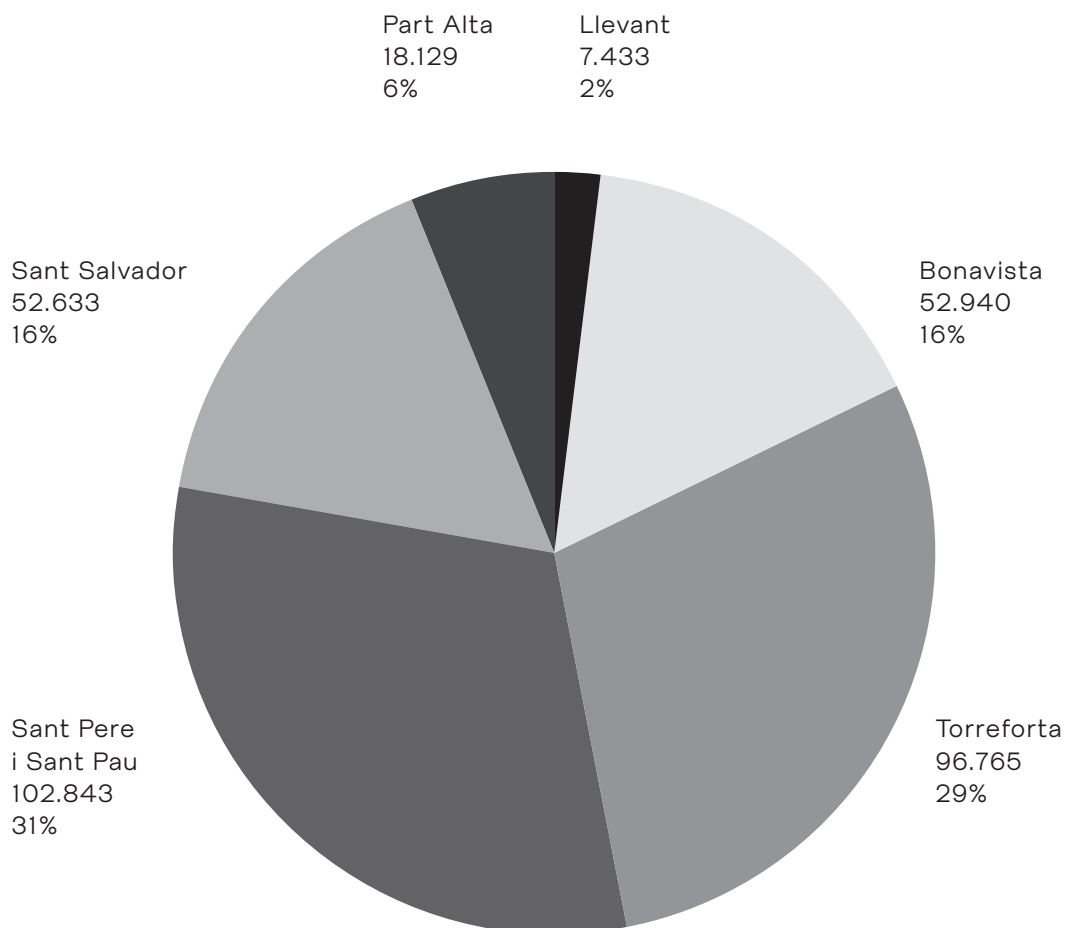
Programació d'activitats	31 monogràfics propis 9 exposicions 3 cursos, tallers o col·laboracions 10 cursos d'entitats
Serveis propis	Ludoteca Cessió d'espais
Principals serveis acollits	Punt d'Europe Direct Atenció de l'ASC Tarragona Impulsa
Cessió anual	37 peticions puntuals i activitats permanents de les entitats
Usos anuals	18.129 usos

Centre Cívic Llevant

Programació d'activitats	28 monogràfics propis 2 exposicions 8 cursos d'entitats Cessió d'espais
Serveis propis	Punt d'Europe Direct Atenció de l'ASC
Principals serveis acollits	11 peticions puntuals
Cessió anual	Activitats permanents de les entitats
Usos anuals	7.433 usos

Les dades a les quals fan referència els quadres anteriors corresponen a un any complet, previ a la pandèmia provocada per la covid.

Usos Centres Cívics Any 2019



CANALS DE COMUNICACIÓ I DIFUSIÓ DE LES MODALITATS D'ACCIÓ

Pel que fa a la comunicació, la Xarxa de Centres Cívics disposa d'un pla de comunicació que recull els objectius, les accions i les eines principals i necessàries per comunicar i difondre el projecte i les activitats de la Xarxa.

Els centres cívics disposen d'un estil i una imatge gràfica comuna per a tots els centres cívics, un espai web i també diferents canals de xarxes socials corporatius. La comunicació ha de reforçar la idea que els centres cívics són espais per a tothom i que comparteixen un interès per participar de les activitats formatives i lúdiques ofertes. Per reforçar la idea, es crea el titular "FAN X TU". Una idea força amb què la Xarxa de Centres Cívics posa de manifest que al centre de les seves accions hi ha la ciutadania.

La comunicació de la Xarxa de Centres Cívics va adreçada principalment a un públic més generalista i al conjunt de les entitats i les associacions vinculades a l'oferta formativa i als equipaments. També considerem que el públic diana són principalment els participants i els usuaris habituals dels centres cívics.

Es considera important arribar a un segment de públic més estretament relacionat amb els serveis i els programes que s'ofereixen. Parlem del públic familiar, del juvenil i de les persones grans.

No podem oblidar que cal tenir una mirada comunicativa interna i adreçar la informació i la comunicació cap a diferents serveis i tècnics municipals, com també als col·lectius de talleristes i formadors vinculats a la programació de cursos i tallers.

OBJECTIUS DE LA COMUNICACIÓ

OBJECTIU ESTRATÈGIC

Compartir la marca Centres Cívics donant a conèixer els diferents valors de la xarxa: principalment, els de proximitat, responsabilitat social, igualtat i inclusivitat.

Donar a conèixer la nova oferta de programació de cursos i activitats, posant l'accent en les novetats sobre gènere, persones amb necessitats especials i la gratuïtat del programa. Consolidar els centres cívics com un referent en l'oferta de cursos i serveis a Tarragona.

Reforçar la idea de vocació de servei.

Arribar al públic familiar com una nova alternativa de lleure.

Recollir informació de l'usuari i fomentar la retroacció entre les persones usuàries i els centres cívics.

OBJECTIU OPERATIU

Incorporar un espai sobre centres cívics a la graella de la ràdio municipal.

INDICADORS

Nombre de programes fets
Índex d'audiència

Publicar dues notícies mensuals en mitjans digitals.

Nombre de visualitzacions de la notícia
% d'interaccions (comparticions)

Promoure connexions en directe de mitjans locals audiovisuals en activitats, actes i accions.

% de mitjans assistents
Nombre de visualitzacions de la notícia

Efectuar un mínim d'una publicació diària a les diferents xarxes socials dels centres cívics.

% de visualitzacions
% de publicacions de les xarxes municipals corresponents a centres cívics
Nombre d'interaccions
Procedència i segmentació del contingut

Crear el carnet d'usuari de la Xarxa de Centres Cívics.

Nombre d'altres del carnet d'usuari
Nombre d'usos del carnet de Centres Cívics
Nombre de descomptes aplicables a les diferents activitats de Centres Cívics

Mantenir el web de Centres Cívics actualitzat i actiu diàriament.

% visualitzacions de l'espai web de Centres Cívics respecte d'altres webs municipals
Procedència dels usuaris que visualitzen la pàgina web
Nombre d'actes d'agenda incorporats
Nombre de notícies publicades al web de Centres Cívics

Disposar de pantalles informatives actualitzades als equipaments de proximitat.

% usuaris que visualitzen la pantalla respecte als panells informatius
% de contingut propi respecte al que es reproduïx a les pantalles informatives
Inversió efectuada per a l'adaptació de les pantalles a interactives

Elaborar un butlletí mensual vinculat a les novetats del servei.

% d'usuaris que reben el butlletí
Nombre d'altres de persones que volen rebre el butlletí
Nombre de persones que s'inscriuen a noves activitats després de rebre el butlletí.

Elaborar revistes i programes de mà amb criteris de lectura accessible i repartir-los en diferents punts de la ciutat.

% de programes fets per places ofertes
Nombre de punts de distribució
Despesa corrent per l'elaboració de la maquetació, la producció i la distribució de la programació

Fer una entrevista mensual a membres del personal que gestiona i utilitza la Xarxa de Centres Cívics.

Nombre de visualitzacions de l'entrevista
% de interaccions d'aquesta entrevista respecte al total de notícies publicades al web
% d'entitats i altres serveis que comparteixen aquesta acció respecte de la resta de continguts

Desenvolupar jornades de portes obertes als diferents equipaments.

Nombre d'assistents a les jornades
Grau de satisfacció
Grau de coneixement del servei a l'acabar les jornades

Crear butlletins segmentats per edats i interessos dels infants i les seves famílies.

Nombre d'altres al butlletí infantil i familiar
% d'inscrits a les activitats respecte dels que no reben el butlletí.

Establir una reunió de coordinació mensual amb l'Institut Municipal d'Educació, com a referent del lleure educatiu de la ciutat.

% d'activitats de la programació de centres cívics incorporades en publicacions a les escoles
Nombre de comunicats enviats a les escoles amb la programació dels centres cívics
Nombre d'escoles visitants als centres cívics

Generar enquestes de satisfacció després de cada acció efectuada.

% d'enquestes respostes respecte de les enviades
Nombre d'enquestes de satisfacció enviades respecte del total d'activitats efectuades

Establir un espai de participació virtual a través del web de Centres Cívics sobre la programació, els usos, l'atenció i els suggeriments.

Nombre de persones registrades a la plataforma de participació virtual
Nombre d'aportacions rebudes
% d'aportacions incorporades en programes i accions de la Xarxa de Centres Cívics

Elaborar una bústia de suggeriments física a la recepció de cada centre cívic

Nombre de persones participants
% d'aportacions incorporades en la gestió dels equipaments de proximitat

MITJANS PRINCIPALS A UTILITZAR

1. Premsa local
2. Web
3. Xarxes socials
4. Tarragona Ràdio
5. Publicitat diversa
6. Edició de materials gràfics

ACCIONS A DESTACAR

Tenint en compte que un dels objectius principals és fomentar la recepció de quines són les impressions dels usuaris dels centres cívics, es reforça la idea de fer arribar enquestes de satisfacció quan acaba cada activitat, curs o taller.

Pel que fa a l'ús dels usuaris com a prescriptors dels serveis que oferim, es vol crear un apartat al web on es publiquin les opinions rebudes. A més, es poden fer servir les xarxes socials per compartir vídeos d'aquestes persones parlant de la seva experiència i etiquetar-les perquè ho puguin compartir.

ELS EQUIPS I EL SEU ENTORN RELACIONAL

La nostra acció s'inscriu en un marc relacional potent per generar confiança i vincles amb la comunitat. Busquem mobilitzar i fer de mitjancers des de la comunitat i amb la comunitat. Amb la nostra acció no busquem ser els protagonistes principals, sinó tenir un clar paper orientador i facilitador de l'acció. Des dels centres cívics es vol crear el marc de participació necessari perquè la ciutadania en sigui la protagonista.

Treballar des d'un marc relacional fort significa per a nosaltres tenir un bon coneixement i una bona anàlisi del territori, identificar interessos col·lectius, bastir projectes comuns i generar interacció entre persones, grups, associacions i serveis. La nostra posició en les relacions socials i en el territori són un valor a l'hora d'identificar necessitats, dèficits i oportunitats, i també poden ser clau per entendre i gestionar els conflictes.

Les relacions socials se situen sobretot fora del centre, però també cal gestionar-les a l'interior, garantint la pluralitat, la igualtat d'oportunitats i l'accessibilitat. La nostra acció ha de crear, promoure i mantenir processos organitzatius i grups estructurants oberts, grups regits per valors democràtics i amb un bon nivell de regeneració.

A més, els centres cívics generen formes organitzatives diverses, i treballen creant vincles i relacions de confiança amb persones significatives, organitzacions, entitats i serveis de la comunitat, amb l'objectiu de promoure la seva interacció.



“ENTENEM LES
RELACIONS
SOCIALS EN
EL TERRITORI
COM L’ELEMENT
PRINCIPAL DE LA
NOSTRA ACCIÓ.”

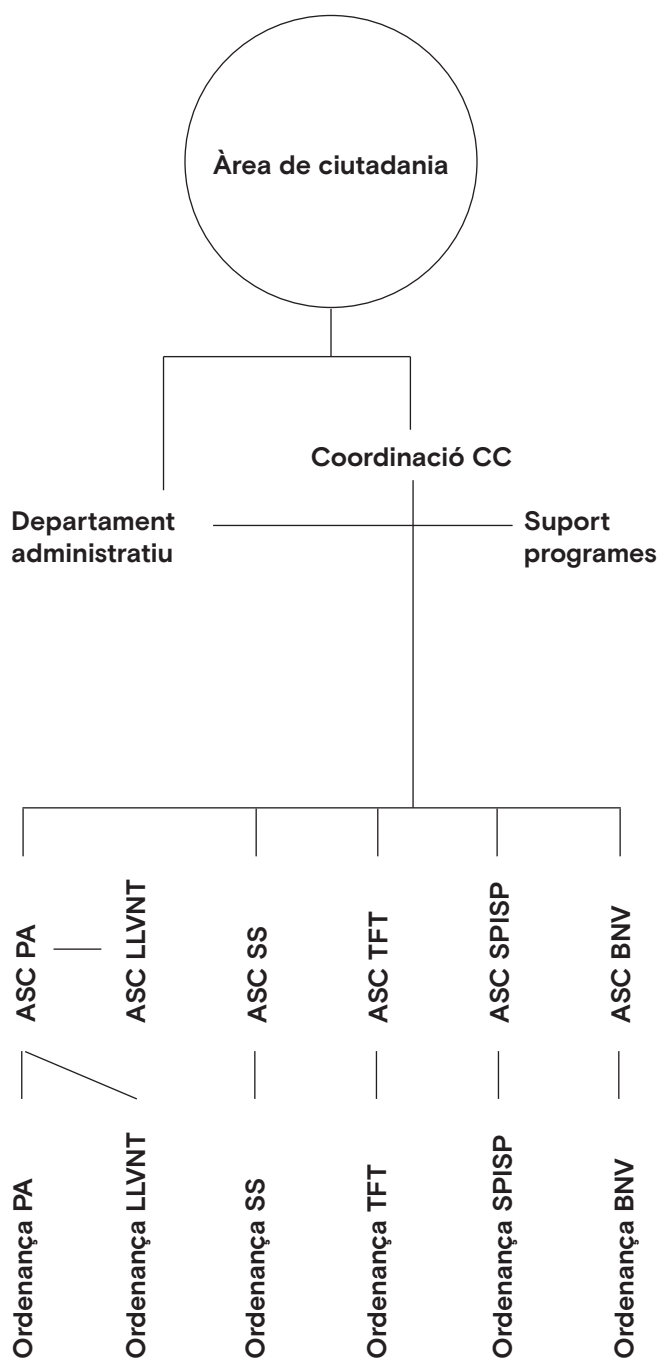
L'EQUIP MOTOR I LA SEVA ORGANITZACIÓ

Un dels valors dels centres cívics són els seus professionals, els animadors socioculturals que integren l'equip motor de la Xarxa de Centres Cívics. Actualment, aquest equip motor està format per set animadors socioculturals que impulsen i dinamitzen els centres cívics a la ciutat de Tarragona. Aquest equip humà està interconnectat alhora amb altres equips i tècnics municipals que es coordinen per impulsar programes i projectes al territori.

Som davant d'un equip que treballa amb portes obertes, amb visió de futur, que converteix l'estratègia de xarxa en energia per al conjunt del territori. Unes persones que faciliten un marc de treball cooperatiu i flexible, i que tenen clar que moltes de les idees venen de baix, i que neixen i es creen al territori. Un equip de jerarquies planes en què tothom és igual malgrat desenvolupar feines diferents i complementàries. Un equip amb un lideratge relacional i motivacional, que integra les diferències, que suma i coopera, flexible i proper.

Un equip crític, responsable, referent, transversal i amb plena connexió amb l'entorn. Un equip motor polivalent, que coordina una gran varietat de programes i activitats amb un gran coneixement del territori i les seves associacions.

ORGANIGRAMA ACTUAL



Places	Nom del lloc de treball	Règim jurídic	Grup	Escala
0	Coordinador de centres cívics	/	/	/
4	Animadors socioculturals	Personal laboral	C1	Adm. especial
3	Animadors socioculturals	Funcionari interí	C1	Adm. especial
1	Auxiliar administratiu	Funcionari interí	C2	Adm. general
1	Ordenança	Personal laboral	C2	Adm. general
4	Subalterns	Funcionari interí	E	Adm. general

L'ORGANITZACIÓ DELS EQUIPS SEGONS CENTRES CÍVICS

En aquest apartat parlem de l'organització dels equips motor, els equips formats per personal municipal i els equips de personal considerats externs que actualment estan vinculats a la Xarxa de Centres Cívics per a la dinamització de programes i serveis i també el personal extern que desenvolupa tasques de manteniment i suport.

Centre Cívic Bonavista

Personal municipal	Un animador sociocultural Un ordenança (torn matins)
Personal vinculat no municipal	Una persona del servei de porteria (torn tardes) Dues persones del servei de neteja Dues persones del servei de ludoteca Una persona de la sala d'estudi

Centre Cívic Torreforta

Personal municipal	Un animador sociocultural Un ordenança (torn matins)
Personal vinculat no municipal	Una persona del servei de porteria (torn tardes) Dues persones del servei de neteja Dues persones del servei de ludoteca Una persona de la sala d'estudi

Centre Cívic Sant Salvador

Personal municipal

Un animador sociocultural
Un ordenança (torn matins)

Personal vinculat no municipal

Una persona del servei de porteria (torn tardes)
Dues persones del servei de neteja
Dues persones del servei de ludoteca

Centre Cívic Sant Pere i Sant Pau

Personal municipal

Un animador sociocultural
Un ordenança (torn matins)

Personal vinculat no municipal

Una persona del servei de porteria (torn tardes)
Dues persones del servei de neteja
Dues persones del servei de ludoteca

Centre Cívic Part Alta

Personal municipal

Un animador sociocultural
Un ordenança (torn matins)

Personal vinculat no municipal

Una persona del servei de porteria (torn tardes)
Dues persones del servei de neteja
Dues persones del servei de ludoteca

Centre Cívic Llevant

Personal municipal

Un animador sociocultural (mitja jornada)
Un ordenança (torn matins)

Personal vinculat no municipal

Una persona del servei de porteria (torn tardes)
Una persona del servei de neteja (tres dies per setmana)

Observació:

Els horaris habituals d'obertura són de dilluns a divendres, de 9 a 21 h, i els dissabtes, de 9 a 14 h. Diferents entitats i serveis municipals demanen que s'ampliïn les franges horàries dels equipaments en cap de setmana. La proposta requereix estudiar la incorporació d'un sistema de cogestió amb les entitats que ho necessitin, pel que fa a l'obertura del centre en horaris extraordinaris

FUNCIONS I TASQUES PRINCIPALS

Les funcions generals i les tasques d'un centre cívic es poden diferenciar en quatre àmbits de treball:

ÀMBIT DE GESTIÓ DE L'EQUIPAMENT

Fa referència al conjunt de tasques de planificació i control del manteniment, els subministraments i els serveis del centre:

1. Detecció, control i seguiment derivats del manteniment de l'edifici.
2. Planificar accions de manteniment amb altres departaments.
3. Sol·licitud de pressupostos i preparació d'informes per a subministraments i manteniments urgents.
4. Control i seguiment del servei de neteja de l'equipament.
5. Control i seguiment del servei d'atenció a l'usuari.
6. Exercir la direcció funcional sobre el personal adscrit al centre cívic.
7. Facilitar i gestionar l'ús dels recursos i els espais del centre cívic per part dels ciutadans, els grups i les entitats.
8. Control i seguiment de les sol·licituds d'espais i activitats del centre cívic assignat, ja siguin dins o fora de l'horari habitual.

ÀMBIT DE GESTIÓ DE CONTINGUTS (PROGRAMACIÓ I PROJECTES)

En aquest àmbit es planifiquen les línies d'actuació de les activitats periòdiques i no permanents dels centres cívics. Inclou aquestes tasques:

1. Planificar i executar la comunicació dels continguts produïts.
2. Gestionar íntegrament el programa d'activitats impulsat des del mateix departament.

3. Gestionar els continguts web i la plataforma d'inscripcions en línia.
4. Dirigir, planificar i coordinar la gestió de les xarxes socials i els seus continguts.
5. Redactar la programació i la memòria anual dels programes, els serveis i les activitats que es fan a l'equipament.
6. Planificació, seguiment i avaluació del servei de ludoteca ubicat a l'equipament.
7. Desplegar programes que tinguin incidència en la ciutadania.
8. Complir, i fer complir, el reglament de la Xarxa de Centres Cívics de Tarragona.
9. Coordinar continguts que es generen amb altres departaments municipals.
10. Coordinar accions sobre el territori amb altres departaments municipals.
11. Suport a la resta de serveis facilitant els tràmits i les accions que es considerin, dins del marc establert per la normativa, per al desenvolupament de les tasques que tinguin encomanades.
12. Fer el seguiment amb altres departaments municipals per conèixer els diferents serveis que s'ofereixen a l'equipament.
13. Coordinar continguts que es generen des de la coordinació amb el territori i les seves entitats.
14. Obrir processos participatius, en coordinació amb l'Àrea de Participació Ciutadana, amb la ciutadania i grups, principalment del territori de proximitat.
15. Establir espais de dinamització per a entitats i col·lectius que desenvolupen les seves accions a l'equipament.
16. Facilitar i oferir els recursos necessaris, materials o tècnics, per a l'execució d'accions amb les entitats de proximitat.
17. Habilitar l'equipament de proximitat com un espai de

dimensió comunitària des de l'àmbit de la salut, la cultura, l'educació i el lleure.

ÀMBIT DE GESTIÓ ADMINISTRATIVA

Inclou el conjunt de tasques que tenen a veure amb els tràmits administratius necessaris per al correcte funcionament del centre:

1. Fer les tasques administratives habituals (arxiu, correspondències, peticions de material, peticions de manteniment, elaboració d'informes i suport a les àrees).
2. Sol·licitar i comprovar la documentació requerida als proveïdors dels diferents serveis.
3. Fer el control i el seguiment del pressupost dels programes assignats.
4. Utilització del programari de gestió administrativa per a la generació d'expedients per dur a terme els programes i les accions convenients.

ÀMBIT DE GESTIÓ DE LA COMUNICACIÓ

Aplega el conjunt d'accions que tenen a veure amb la comunicació, tant la interna com la pública:

1. Elaboració de continguts web, programes, notícies, destacats informatius.
2. Generar continguts per a les xarxes socials.
3. Coordinar l'agenda d'activitats a l'agenda municipal.
4. Continguts dels llibrets estacionals de la Xarxa de Centres Cívics.

Partim de la idea que el perfil dels equips ha de ser bàsicament polivalent, amb un mínim coneixement dels diferents àmbits de gestió per entendre i poder coordinar les diferents tasques que cal desenvolupar en un centre cívic. El conjunt de tasques es distribueixen en funció dels perfils professionals i els equipaments adscrits, les necessitats del servei i les càrregues laborals de cadascú.

Tot i l'especialització que ve molt marcada per a cada territori i equipament, hi ha una sèrie de tasques que tot l'equip ha de conèixer, ja que formen part del dia a dia del centre.

EQUIPS OBERTS I HORIZONTALS

Des del marc dels centres cívics es treballa amb un model de gestió d'equips que parteix del treball en xarxa, la col·laboració i la cooperació amb d'altres. La Xarxa de Centres Cívics és un equip d'equips, format per animadors socioculturals que coordinen i dinamitzen els equipaments des del territori i que estan interconnectats amb altres equips, serveis i entitats comunitàries.

És en aquest marc transversal i interdepartamental on parlem d'equips oberts, horitzontals i que treballen a partir de les relacions amb els altres, d'uns equips de jerarquia plana amb un lideratge relacional, de portes obertes, que integra, suma, comparteix i motiva. Equips innovadors, flexibles, que gestionen des de la complexitat, cooperen i són propers.

Equips motivacionals que aprofiten les potencialitats i generen més compromís amb allò que es fa. Equips que creixen, que construeixen capacitats, amb autonomia, fortament compromesos, implicats, que assumeixen responsabilitats i deixen espai per a la participació. Equips que cooperen amb una gran diversitat de xarxes i que estan interconnectats comunitàriament.

Els centres cívics tenen una gran diversitat de xarxes relacionals, tant professionals com socials. És important identificar en cada cas els models de relació que tenim amb altres departaments, serveis i agents del territori, així com les relacions que establím amb la ciutadania, grups i associacions. S'identifiquen a continuació les diferents xarxes relacionals:

LES XARXES INDIVIDUALS

Fan referència a les relacions quotidianes entre persones, i els vincles que mantenen amb els altres, amb qui es relaciona cadascú. És un recurs que resideix en les persones i en les seves relacions. Estem parlant del capital social individual. Les xarxes individuals, entre persones, són la "matèria primera" de les xarxes relacionals. En la mesura que els individus estiguin més connectats o més aïllats, tindran més o menys accés als recursos i oportunitats. Per a la majoria de sectors socials, el vincle (directe o indirecte) amb entitats organitzades és el principal canal d'accés als recursos socials.

LES XARXES RELACIONALS

Fa referència a les persones, els grups i les associacions del territori. Comprèn els aspectes de xarxa relacional de les persones, de relacions de cooperació amb els altres, de federar o coordinar entitats, d'articular la dimensió barri i ciutat.

XARXA COMUNITÀRIA

Es refereix a les relacions organitzacionals entre serveis i recursos del territori. Ens dona més coneixement i complementarietat, cosa que permet adequar millor els serveis a la població i el territori on treballem i una millor distribució dels recursos de la comunitat en conjunt.

XARXA ORGANITZACIONAL

Té a veure amb la Xarxa de Centres Cívics, amb la manera de treballar i organitzar-nos conjuntament, fet que comporta un seguit de beneficis: un impacte més gran de les nostres accions, un efecte multiplicador en contactes i recursos, superar aïllaments, aportar una nova dimensió territorial, reforçar el sentiment de pertinença i treball en equip, estimular els professionals en l'acció, la recerca i la innovació, dotar de transparència l'organització i crear una sinergia que permet anar més enllà de la suma dels seus membres.

La Xarxa de Centres Cívics és entesa com una malla en què tots els equipaments estan relacionats i l'activitat de cadascun té present l'activitat de la resta, la complementa i la reforça. Per això, l'equipament té dues dimensions: una de directa sobre la comunitat més propera, a la qual ofereix els seus serveis, i una altra de més indirecta sobre el conjunt de la ciutat o l'àrea de influència. La Xarxa ha de tenir en compte el barri i la ciutat. El centre cívic pot tenir una dimensió territorial, de servei a la comunitat (xarxes de centre, relacionals i socials), i una dimensió de ciutat (Xarxa de Centres Cívics). La Xarxa de Centres Cívics ens permet plantejar la connexió amb altres equipaments culturals, esportius i educatius de la ciutat.



4

Reptes de futur

INTRODUCCIÓ
I PRESENTACIÓ DELS EIXOS

PROPOSTA
DE PLANIFICACIÓ

MODEL
D'AVALUACIÓ

PARTICIPANTS

El marc d'anàlisi que hem presentat serveix alhora per analitzar el grau d'adequació dels centres cívics, en la seva configuració actual, als reptes de futur i per plantejar propostes de millora per als anys vinents.

Tal com hem anat explicant, hem pogut treballar identificant els valors que representa la Xarxa de Centres Cívics, els objectius i les mesures principals i els diferents programes que s'estan portant a terme actualment. Una feina important d'ordenació i recopilació d'informació que ens ha permès fixar els pilars que sostenen la Xarxa de Centres Cívics.

Hi ha diferents elements que caldria tenir en compte durant els anys vinents, que, en funció de les prioritats establertes a la ciutat de Tarragona, serien els següents:

1. Avançar cap a una xarxa comunitària de centres cívics posant la ciutadania al centre.
2. Treballar en la planificació territorial de nous equipaments de proximitat.
3. Connectar i cosir els diferents barris de la ciutat.
4. Construir nous centres cívics en barris com l'Eixample i la Part Alta.
5. Dotar la xarxa d'equipaments dels recursos tècnics i econòmics necessaris perquè esdevinguin un motor comunitari per a la ciutat de Tarragona.

Aquesta part del programa marc planteja un conjunt de propostes de desenvolupament de la Xarxa de Centres Cívics.

Els eixos i les mesures que s'hi recullen busquen respondre als objectius generals identificats en el programa:

1. Oferir un programa d'activitats i serveis socioculturals adaptats a les necessitats de la ciutadania, fomentant espais de relació i cohesió social.
2. Dinamitzar i promoure els equipaments de proximitat a través de la participació i les relacions.
3. Impulsar la Xarxa de Centres Cívics com a motors de l'acció cultural i social per millorar el nostre entorn i generant sentiments de pertinença.

Per contribuir a aquests objectius generals se suggereix que la missió dels centres cívics hauria de ser articular una xarxa d'equipaments de proximitat, per tota la ciutat, que doni resposta a les necessitats socioculturals de la ciutadania, fomentant l'enfortiment de la comunitat, millorant les condicions de vida i promovent la inclusió i la cohesió social.

En les pàgines següents es presenta un conjunt de mesures i accions concretes, estructurades al voltant de sis eixos:

EIX 1

Els centres cívics com a connectors de la ciutat i la ciutadania.

EIX 2.

Els centres cívics han de millorar l'accessibilitat i la inclusió de nous públics.

EIX 3

Els equipaments com a espais de promoció, creació i acció cultural.

EIX 4

Els centres cívics i la innovació social.

EIX 5

Mesures per a la gestió de la Xarxa de Centres Cívics.

EIX 6

Planificació i construcció de nous centres cívics.

“TREBALLAR
PLEGATS EN
«ELS PILARS
DELS
CENTRES
CÍVICS” ENS
HA PERMÉS
DEFINIR
QUI SOM,

I ARA ÉS
L'HORA DE
PENSAR CAP
ON VOLEM
ANAR.”

EIX 1.

Els centres cívics com a connectors de la ciutat i la ciutadania.

Els centres cívics, com a equipaments amb una clara descentralització, s'han de connectar de nou amb la ciutat.

"QUÈ ENS HA PASSAT? A ON ENS HEM PERDUT? COM PODEM TORNAR A TEIXIR PONTS ENTRE ELS DIFERENTS BARRIS I CONNECTAR-NOS DE NOU?"

Cal treballar plegats a partir dels valors que ens uneixen, identificant reptes i necessitats compartides i treballant a partir de programes i projectes de ciutat. Els centres cívics, com a espais de participació ciutadana, ens permeten avançar cap a un model de gestió que incrementi els espais i les propostes coproduïdes amb les entitats i els serveis municipals.

El repte és fer un pas més i oferir més representativitat associativa. Tot plegat ens permetrà avançar cap a un model que posa al centre les associacions veïnals i comunitàries, reforçant la col·laboració i la cooperació publicocomunitària i facilitant espais de gestió participativa que ens permetin empoderar la ciutadania, dinamitzar el territori i enfortir el teixit associatiu.

Estem parlant de fer un pas cap a la cogestió dels centres cívics, amb les associacions veïnals i comunitàries dels diferents barris. Un sistema mixt de gestió, cosa que implica més corresponsabilitat amb els veïns (associacions sense ànim de lucre) i l'Administració. Les associacions en són usuàries i gestores.

Els centres cívics han de ser els nous espais de la ciutadania, i per tant ens caldrà disposar d'un marc normatiu menys rígid, més obert i flexible, que ens permeti reconèixer la gestió participativa com una nova manera de fer i ser amb la Xarxa de Centres Cívics.

OBJECTIUS ESTRATÈGICS	OBJECTIUS OPERATIUS
<p>Reforçar el paper dels centres cívics com a facilitadors d'un nou marc de gestió participativa.</p>	<p>Crear un nou reglament que incorpori la gestió col·laborativa dels programes i usos dels equipaments de proximitat.</p>
<p>Adaptar els horaris d'obertura dels centres cívics a les necessitats de les associacions i els grups organitzats per incrementar les oportunitats de coproducció i cogestió.</p>	<p>Gestionar el personal d'obertura i tancament d'equipaments municipals des d'una sola àrea, facilitant la mobilitat entre els diferents equipaments.</p> <p>Reconèixer el desplaçament horari del personal municipal.</p> <p>Ampliar la despesa corrent dels centres cívics en serveis d'obertura dels equipaments.</p> <p>Augmentar la inversió en equipaments per poder sectoritzar les entrades i sortides dels edificis.</p> <p>Disposar de tota la informació municipal actualitzada i referenciada per poder fer les derivacions corresponents.</p>
<p>Oferir un servei de qualitat en què la ciutadania se senti acollida per la seva Administració local.</p>	<p>Agilitzar el procés d'inscripció a les activitats i els serveis de la Xarxa de Centres Cívics.</p> <p>Crear el carnet d'usuari de la Xarxa de Centres Cívics amb què s'apliquin avantatges en les activitats pròpies i d'altres departaments municipals.</p>
<p>Promoure espais de treball compartit amb grups i entitats actius als equipaments, amb l'objectiu de potenciar els espais de participació ciutadania.</p>	<p>Crear el Consell de Centre Cívic. Reforçar les taules d'entitats als barris.</p>
<p>Crear una agenda comunitària de ciutat per ajudar a identificar projectes i activitats a cadascun dels barris, i connectar els diferents territoris per generar noves oportunitats de treball compartit.</p> <p>Reforçar espais fora de l'equipament, al territori proper, on també es prenen decisions sobre què passa a l'equipament: taules sectorials, taules d'entitats, etc. Esdevenir escenaris de participació ciutadana, acollint eines formals de participació per crear nous espais de governança participativa.</p>	<p>Desenvolupar el projecte Altaveu d'Entitats com un conjunt d'accions de difusió de les activitats que es fan als diferents barris on hi ha equipament de proximitat.</p> <p>Augmentar la participació de l'equip tècnic en taules sectorials i consells municipals.</p> <p>Promoure la celebració de consells plenaris i juntes de govern als centres cívics.</p> <p>Promoure la celebració de consells municipals als centres cívics.</p> <p>Augmentar la inversió en adaptació i millores dels equipaments de proximitat per poder esdevenir escenaris de participació ciutadana.</p>

EIX 2.

Els centres cívics han de millorar l'accessibilitat i la inclusió de nous públics.

Cal valorar la proximitat territorial i social dels centres cívics al conjunt de la ciutadania. Els centres cívics poden i han d'arribar a ser els espais d'acollida de la nova ciutadania.

**OBJECTIUS
ESTRATÈGICS**

Oferir una programació oberta i variada adreçada a diferents edats i centres d'interès per arribar a una diversitat més gran de públics. Ens cal esdevenir representatius per a la comunitat.

Potenciar el rol dels centres cívics com a punts d'acollida, informació i atenció ciutadana. Els centres cívics són espais frontissa de les polítiques públiques comunitàries. Per tant, hem de pensar a generar nous espais d'acollida.

Obrir la Xarxa de Centres Cívics a tothom, generant nous espais de trobada, convivència i col·laboració que promoguin nous vincles i relacions socials. Ens cal que els centres cívics participin en programes transversals, especialment en àmbits com la ciutadania, l'acollida i la interculturalitat.

Millorar l'accessibilitat i l'ús per part de grups diversos. Avançar cap a la igualtat de gènere, l'accessibilitat i la inclusió social, amb especial atenció a la diversitat funcional.

Oferir una programació que garanteixi la conciliació de la vida familiar i laboral i avanci cap a la igualtat d'oportunitats, sobretot pel que fa als aspectes de la digitalització i la virtualitat dels continguts.

Oferir una programació que incorpori la salut comunitària i la millora de la vida de la ciutadania.

**OBJECTIUS
OPERATIUS**

Oferir una programació accessible des de la recepció de la informació, passant pel procés d'inscripció i el qüestionari d'avaluació.

Generar un procediment que permeti sistematitzar les aportacions de la ciutadania per incorporar-les a la programació de la Xarxa de Centres Cívics.

Desenvolupar un centre d'interès anual a la programació de centres cívics.

Incorporar les activitats que organitzen les entitats i associacions als programes dels centres cívics.

Millorar l'accessibilitat a les diferents sales i espais de centres cívics.

Augmentar la inversió en mobiliari i manteniment dels espais d'acollida i recepció dels equipaments de proximitat.

Millorar els espais d'acollida amb la instal·lació de panells informatius, punts d'intercanvi de llibres i premsa diària, i habilitar espais de bar amb servei de venda automàtica.

Millorar l'accés, la senyalització i el mobiliari exterior a les places on hi ha l'entrada als centres cívics.

Establir projectes de reconeixement dels veïns del barri.

Emprar en l'ús d'equipaments municipals col·lectius no organitzats i reduir la tramitació per a la realització d'activitats o reunions en cessió d'ús.

Desenvolupar programes i projectes d'innovació social, promovent subvencions a projectes de millora territorial i de la ciutadania de proximitat.

Augmentar la despesa corrent per a la gestió i el desenvolupament del programa d'activitats i poder incorporar serveis de traducció simultània o de llenguatge de signes.

Incorporar inversió en l'adaptació dels equipaments i eliminar barreres arquitectòniques.
Incorporar senyalística acústica i d'il·luminació per a persones amb dificultats visuals i auditives.

Incorporar un servei de cura de menors en les activitats dirigides a persones adultes sense xarxa social propera.

Augmentar la despesa corrent per incorporar la programació virtual o híbrida del 30% de les activitats que s'ofereixen als centres cívics.

Dur a terme activitats i serveis coprogramats amb els CAP de cada barri.

Incorporar la salut comunitària en el desplegament dels programes dels centres cívics.

Augmentar la despesa en activitats que promoguin la salut individual i col·lectiva.

EIX 3.

Els equipaments com a espais de promoció, creació i acció cultural.

Un dels reptes és avançar en un programa de cultura comunitària que esdevingui motor d'acció i transformació social. Apropar-nos a nous públics i generar noves oportunitats de creació cultural, des de la diversitat, l'accessibilitat i la inclusivitat. Un programa de qualitat adreçat a tots els barris de la ciutat.

OBJECTIUS ESTRATÈGICS	OBJECTIUS OPERATIUS
Ofertir en el marc de la programació estable l'oportunitat d'acostar nous talents i noves propostes culturals de qualitat a tots els barris de la ciutat.	Ampliar el projecte Cultura de Prop més enllà de la música, incorporant-hi altres arts escèniques desenvolupades per persones i / o col·lectius de la ciutat.
Donar suport a la creació emergent amb un nou programa d'acollida d'activitats de creació, producció i exhibició.	Incorporar el Cultura de Prop com a projecte de ciutat i establir vincles amb altres esdeveniments culturals que permetin la mobilitat entre creadors emergents i entre els barris i el centre, i viceversa.
Proposar un nou programa de dinamització juvenil a través de l'art i la cultura com a motor per atreure nous públics juvenils als equipaments.	Acollir als equipaments de proximitat programes culturals definits en el programa marc del Departament de Joventut.
Donar suport als projectes i programes culturals existents i apropar-los a diferents barris i territoris per donar-los més visibilitat.	Incorporar la Xarxa de Centres Cívics com a espais per al desenvolupament dels programes que fomentin l'acció cultural, com l'Estiu Jove, la Mostra de Teatre, la programació del Departament de Cultura.
Crear un espai de coordinació entre diferents equipaments i agents culturals amb l'objectiu d'incrementar la descentralització de l'oferta cultural. Connectar la Xarxa de Centres Cívics als diferents serveis i programes culturals de la ciutat impulsant projectes i propostes des de la cooperació.	Establir una taula de coordinació d'agents culturals de la ciutat amb l'objectiu d'identificar talent i oferir un servei d'acompanyament, producció i exhibició en diferents indrets de la ciutat. Adaptar els horaris d'obertura dels equipaments per acollir programes culturals de ciutat de manera descentralitzada als diferents barris.
Consolidar la Xarxa de Centres Cívics de Tarragona com a xarxa de centres culturals de proximitat, amb la participació i promoció de la vida associativa de la ciutat.	Incorporar en el pla d'usos de cada equipament existent, nou o rehabilitat i que es destini a centre cívic, l'habilitació d'espais per a la promoció de la pràctica cultural de la ciutat.

EIX 4.

Els centres cívics i la innovació social.

La creixent complexitat dels problemes actuals, que, en definitiva, són problemes col·lectius, generen incertesa i profundes discrepàncies. Tot ens fa pensar que els nous reptes socials ens exigeixen anar més enllà de les maneres de fer habituals, i això passa per reforçar la coordinació i la integració de moltes mirades.

És en aquesta complexitat que reclamem ser motors de la innovació i de la recerca de nous coneixements, de nous sabers, de noves metodologies. Necessitem aprendre a cercar respostes noves per a assumptes que no només són nous sinó que també són complexos.

OBJECTIUS ESTRATÈGICS	OBJECTIUS OPERATIUS
Incrementar les accions transversals i interdepartamentals per generar noves dinàmiques relacionals i oportunitats de treball compartit.	Definir un espai de treball transversal mensual entre els diferents agents que treballen en un centre cívic.
Crear espais de coordinació i cooperació entre els diferents equipaments i serveis municipals.	Crear, a les zones on no estiguin constituïdes, les taules comunitàries de barri per generar espais d'intercanvi i posada en comú dels diferents projectes i programes.
Ampliar la descentralització de diferents serveis municipals a través de la Xarxa de Centres Cívics, prioritzant els barris més allunyats del centre de la ciutat (catàleg de serveis).	<p>Convertir les recepcions dels equipaments de proximitat en punts d'atenció i informació a la ciutadania, vinculats al OMAC.</p> <p>Incorporar serveis de formació i recerca als territoris amb els índexs d'atur més elevats.</p> <p>Incorporar serveis d'inscripció escolar a les zones de la ciutat on es detecti un increment més alt de matrícula viva.</p>
Fomentar els projectes de ciutat, aportant qualitat, innovació, diversitat i proximitat a noves iniciatives que sorgeixin de la mateixa ciutat.	<p>Crear un espai d'atenció i acompanyament a entitats i col·lectius que promoguin projectes d'acció comunitària al centre cívic.</p> <p>Establir programes de formació continuada per a entitats i col·lectius en matèria de comunicació, innovació social, gestió econòmica i elaboració de programes i projectes.</p> <p>Aportar un servei de préstec de recursos materials per al desenvolupament de l'activitat.</p>
Generar espais de coproducció amb els espais joves, els centres culturals i els casals de la gent gran.	<p>Incorporar al programa d'activitats les coproduïdes amb els espais joves, els centres culturals i els casals de la gent gran.</p> <p>Promoure un programa puntual d'activitats conjunt amb altres xarxes de centres cívics del Camp de Tarragona.</p> <p>Augmentar la coproducció d'activitats amb els casals de la gent gran i els espais joves.</p> <p>Reconèixer el Casal Cívic de Campclar com a equipament i incorporar-hi la coproducció d'activitats de manera progressiva.</p>

EIX 5.

Mesures per a la gestió de la Xarxa de Centres Cívics.

Posem la mirada als diferents escenaris de gestió interna dels equipaments. No es tracta d'aprendre a fer millor allò que ja fem, sinó de fer-ho de manera diferent. No volem transformar allò que fem sinó la manera de fer-ho. Amb un nou model organitzatiu, volem avançar cap a la innovació per transformar la realitat. Volem millorar en la capacitat de construir noves respostes a nous problemes complexos.

ACCIONS:

A. Pla d'actuació de centre (PAC).

Avançar cap a una nova eina de planificació i gestió de centre. El pla ha de definir els objectius i les accions de programació més importants a curt i mitjà termini (biennal). El PAC esdevé l'instrument de planificació i avaluació per a cada centre cívic i, partint del programa estratègic de la Xarxa de Centres Cívics, adapta les principals accions a cada territori. El pla d'actuació respon simultàniament a una lectura i una estratègia des de cada territori i als objectius generals del programa de la Xarxa de Centres Cívics de la ciutat.

B. Pla general d'inversions i manteniment.

Ens cal millorar l'espai construït i la seva dotació tècnica. Com a equipaments cívics, culturals i socialment actius,

molts dels edificis requereixen un pla d'inversions i de manteniment que aquest pla estratègic hauria d'acabar incorporant.

El repte és ordenar i planificar a mitjà i llarg termini les inversions i les millores de les instal·lacions i l'adequació dels espais diversos. El pla general d'inversions ens ha de permetre millorar i adequar els diferents espais a les necessitats presents i als programes i serveis que han d'acollir. El pla general ha d'incorporar els següents plans i accions concretes:

1. Pla de millora dels equipaments cívics i socials de la Xarxa de Centres Cívics.
2. Pla de millora de la connectivitat dels equipaments cívics i socials.
3. Proposar noves inversions per a l'ampliació i la renovació d'espais.
4. Redistribuir espais perquè s'adaptin a nous serveis i acullin nous llocs de treball.
5. Actualitzar el mobiliari.
6. Dins d'un marc de contenció pressupostària, el manteniment i la millora dels equipaments esdevé una peça clau de la gestió global dels serveis.

C. Estructura organitzativa.

Si parlem dels recursos humans, els equips són el motor dels centres cívics. La proposta per a cada centre cívic, un cop identificats els objectius i els eixos que esdevenen reptes de futur, exigeix generar la figura del coordinador de centre com a responsable de l'equipament. La proposta també demanaria incorporar la figura del dinamitzador comunitari per reforçar i impulsar el paper dels centres cívics com a motors de la comunitat. I, finalment, caldria afegir-hi la figura de tècnics auxiliars referents. segons tasques i necessitats. Així:

EQUIP DE GESTIÓ

Un director

Un administrador

AJUNTAMENT DE TARRAGONA

Responsable de la Xarxa de Centres Cívics.

Adjunt a la direcció que porta a terme tasques relacionades amb la gestió administrativa de la xarxa d'equipaments de proximitat.

EQUIP MOTOR

Un coordinador

Un dinamitzador comunitari

Dos tècnics auxiliars

CENTRE CÍVIC

Responsable del centre cívic.

Referent tècnic en la dinamització de projectes de participació comunitària i suport associatiu.

Adjunts de centre cívic que porten a terme diferents tasques relacionades amb la gestió de l'equipament i el suport a les activitats.

EQUIP DINAMITZADOR

Un dinamitzador comunitari

Un ordenança

EQUIP DE COMUNICACIÓ

Un tècnic en comunicació

CENTRE SOCIOCULTURAL

Referent tècnic en la dinamització de projectes de participació comunitària i suport associatiu.

Adjunt de centre cívic que porten a terme diferents tasques relacionades amb la gestió i el suport a les activitats.

SENSE EQUIPAMENT ASSIGNAT

Referent tècnic de la dinamització de les aules virtuals, la programació i el disseny web i la promoció i el seguiment de les xarxes socials.

La majoria de centres haurien d'incorporar als seus equips la figura de la dinamització comunitària, establint funcions de suport tècnic a la coordinació de centre en aspectes vinculats a l'àmbit de projectes i treball comunitari i de suport i dinamització de les associacions vinculades.

Cal oferir anualment un pla de formació al personal de la Xarxa que inclogui la formació bàsica per a l'acollida de nous treballadors, la formació i la capacitació especialitzada per al personal estable i la millora del benestar individual i emocional dels equips.

EIX 6.

La planificació i la construcció de nous centres cívics.

L'abordatge de la planificació territorial i urbanística és un repte municipal i ens ha de permetre integrar els equipaments a la planificació urbana i al model de ciutat, identificant necessitats, prioritzant barris i sectors que no disposen d'equipaments i identificant espais i necessitats tècniques i funcionals.

Cal planificar i avançar en la construcció de nous equipaments a curt, mitjà i llarg termini. El repte és posar en marxa un procés de planificació territorial dels nous equipaments cívics i socials partint de les necessitats detectades i generant, per a cada equipament, els estàndards constructius.

Actualment, la Xarxa de Centres Cívics no està present en totes les zones de la ciutat: tenim barris on no disposa de cap equipament de proximitat. Actualment, ens trobem en ple debat sobre la planificació territorial i la construcció de nous equipaments.

Cal avançar en la descentralització dels equipaments i dotar la ciutadania de serveis i programes de proximitat per generar noves centralitats territorials.

REPTES:

1. Disposar d'una planificació territorial que inclogui la proposta de construir nous centres cívics i centres socioculturals de la ciutat de Tarragona i que marqui les prioritats a curt, mitjà i llarg termini.
2. Articular i incloure a la Xarxa de Centres Cívics els locals socials ubicats a diferents barris de la ciutat, amb l'objectiu d'avançar conjuntament i estratègicament cap a una nova xarxa d'equipaments de proximitat.
3. Prioritzar la construcció de nous centres cívics als barris de l'Eixample, la Part Alta, Llevant i Part Baixa - Port:
 - a) Centre Cívic de l'Eixample – Antic Hotel d'Entitats.
 - b) Centre Sociocultural de la Part Alta – Antic Ajuntament.
 - c) Centre Cívic integrat al barri de Llevant que inclogui la integració de serveis d'atenció a la gent gran i espai jove en un mateix equipament. L'edifici de recepció de la ciutat de repòs i de vacances.
 - d) Centre Cívic de la Part Baixa - Port. – Edifici Carrer Santiyan.

4. Per portar a terme la construcció dels nous centres cívics caldrà elaborar el Pla guia de planificació i construcció de centres, en què es destaquin aspectes com els següents i referenciats en l'apartat 2 del present pla:

a) Ubicació de l'equipament, garantint en tot moment la proximitat territorial.

b) La singularitat, la visibilitat i l'accessibilitat de l'edifici.

c) La superfície de l'equipament ha de permetre integrar els diferents serveis i programes.

d) El disseny i la inclusió de les diferents àrees bàsiques i les àrees especialitzades destinades a l'acollida dels diferents serveis i programes de la Xarxa de Centres Cívics a tots els equipaments.

e) Garantir la funcionalitat i la polivalència de la major part dels espais.

f) Dissenyar la sectorització dels espais per oferir a les associacions espais facilitadors de l'autogestió.

La construcció d'un nou equipament sempre haurà de preveure la dotació dels recursos humans imprescindibles: caldrà crear la figura de coordinador de centre i les figures tècniques de dinamitzador comunitari i de tècnics auxiliars adjunts per a la gestió d'un centre cívic. O la figures tècniques de dinamitzador comunitari i d'ordenança per a la gestió d'un centre sociocultural.

PROPOSTA DE PLANIFICACIÓ

REPTES A CURT TERMINI (2023-2024):

1. Crear la comissió de seguiment del pla estratègic i generar un espai de supervisió tècnica per a l'equip motor de centres cívics.(*)
2. Aprovar el nou Reglament d'ús dels centres cívics 2023.
3. Adaptar els horaris d'obertura dels centres cívics a les necessitats de les associacions i grups organitzats per incrementar les oportunitats de coproducció i cogestió.
4. Crear les noves places públiques dels centres cívics, els nous espais de trobada, relacionals i, sobretot, d'acollida per a la nova ciutadania.
5. Aprovar el Pla d'inversió i manteniment dels equipaments de la xarxa, amb l'objectiu d'adequar els diferents espais i àrees que hagin quedat obsolets i posar-los al dia. Identificar les prioritats i garantir la inversió i la millora dels principals dèficits detectats.
6. Pla de millora de la connectivitat als centres cívics.
7. Disposar d'una planificació territorial que inclogui una proposta de construcció de nous centres cívics i centres socioculturals.
8. Acord per a la construcció del nou Centre Cívic de l'Eixample i del Centre Sociocultural de la Part Alta.
9. Aprovar els plans d'actuació de centre per al 2023-2024, un nou instrument de planificació estratègica i de millora de la gestió del centre. El pla ha de definir els objectius i les accions de programació principals a curt i mitjà termini (biennal), i sobretot contribuir a la implementació dels reptes de futur recollits en el pla estratègic.
10. Establir els primers acords per poder dotar els centres cívics i els centres socioculturals dels recursos humans necessaris.
11. Iniciar el Pla de formació contínua de l'equip motor de la xarxa.
12. Generar l'espai de formació i treball associatiu amb les entitats vinculades.



REPTES A MITJÀ TERMINI (2025-2026):

1. Continuar les accions iniciades el 2023-2024.
2. Ampliar la xarxa d'equipaments de proximitat amb la incorporació de diferents locals socials ubicats a diferents barris de la ciutat, amb l'objectiu d'avançar conjuntament i estratègicament cap a una nova xarxa d'equipaments de proximitat.
3. Continuar el Pla de formació contínua de l'equip motor de la xarxa.
4. Incrementar els recursos destinats al Pla d'inversió i manteniment dels equipaments de la xarxa.
5. Continuar el desplegament de la Xarxa de Centres Cívics amb la construcció d'un nou centre cívic a la Part Baixa - Port i un nou centre cívic integrat al barri de Llevant.

MODEL D'AVALUACIÓ DEL PLA ESTRATÈGIC

L'avaluació ha de comprovar en quina mesura s'han satisfet les necessitats i les expectatives de les diferents parts interessades i des del moment en què els projectes és desenvolupen gràcies als recursos públics, és fa necessari donar compte d'allò que s'ha fet.

Actualment, s'està treballant amb un sistema d'avaluació que ens permet fer seguiment i definir estratègies dels programes i els serveis que s'han de gestionar directament per l'equip tècnic.

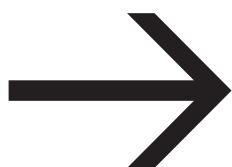
Les eines que s'utilitzen per obtenir informació i avaluar els programes i serveis en dos nivells són:

Nivell 1: Obtenció de la informació

1. Enquestes: S'envien enquestes quan finalitza cada activitat i/o servei gestionat directament per la Xarxa de Centres Cívics.
2. Observació: L'equip tècnic observa i anota, a través de registres, els usos de cada activitat i servei.
3. Entrevistes: L'equip tècnic s'entrevista de forma aleatòria amb persones usuàries dels serveis i activitats.

Nivell 2: Procés de la informació

1. Informes: Redacció d'informes parcials de la programació i dels serveis que s'han efectuat.
2. Memòria anual: Realització de la memòria per la Secretaria.
3. Atès que es tracta del primer pla estratègic de la Xarxa de Centres Cívics de Tarragona, proposem la creació de la comissió de seguiment:



LA COMISSIÓ DE SEGUIMENT (*)

L'objectiu de la creació d'aquesta comissió de seguiment és poder debatre, participar i avaluar durant el procés d'implementació del Pla estratègic. Ha de ser un canal obert de comunicació entre els diferents membres per incrementar els nivells de transparència en les diferents fases.

La comissió de seguiment ha de ser un espai de participació àgil i poc burocratitzat que garanteixi la participació ciutadana en diferents moments.

FUNCIONS PRINCIPALS:

1. Garantir la proximitat i la transparència entre les entitats, els tècnics municipals i els representants polítics.
2. Mantenir la col·laboració i el contacte continuat entre ciutadans i tècnics municipals, que no s'ha de perdre mai durant tot el procés d'implementació.
3. Garantir l'accessibilitat i la qualitat de la informació. L'accés a la informació és un dret de tots els ciutadans i cal garantir-lo, ja que incrementa la qualitat de les aportacions que facin els ciutadans en el marc dels processos de participació. Tant en els òrgans formals de participació com durant el transcurs d'un procés participatiu, s'ha de facilitar tota la informació que es tingui i procurar transmetre-la d'una manera entenedora perquè els participants disposin del nombre més gran d'antecedents possible.
4. Promoure el debat i el seguiment, com un espai d'avaluació que ens permetrà identificar errors, redefinir la planificació i readaptar el procés.
5. Avaluar les diferents fases d'implementació dels eixos del pla.

INTEGRANTS I FUNCIONS DE LA COMISSIÓ:

Secretaria Tècnica.

Coordinada per l'equip motor de la Xarxa de Centres Cívics.

1. Planificar les convocatòries i les sessions de treball.
2. Fixar calendaris i convocatòries i fer-ne el seguiment.
3. Elaborar les actes de les reunions de treball i recollida d'informació.
4. Preparar materials de cada sessió per a l'exposició pública.

Membres de la comissió.

La comissió hauria d'estar formada per representants polítics, tècnics i entitats.

1. Participar en les diferents sessions de treball, aportant-hi idees i enriquint el debat.
2. Definir, proposar i obtenir acords i consensos.

PARTICIPANTS

En les diferents etapes del procés hi han participat:

XARXA DE CENTRES CÍVICS DE TARRAGONA

Equip impulsor i motor del procés de treball i redacció del Pla estratègic

Equip tècnic de la Xarxa de Centres Cívics de Tarragona

DIRECCIONS I TÈCNICS DE SERVEIS MUNICIPALS

Equip integrant del Grup Cooperatiu Municipal

Àrea de Ciutadania
Institut Municipal d'Educació (IMET)
Departament de Joventut
Departament de Cultura
Departament de Promoció de la Salut
Institut Municipal de Serveis Socials: UTIC, Gent Gran Activa, PLACI (PdC), Equip bàsic de Serveis Socials (EBS) i SIS
Departament de Cultura i Patrimoni Històric: Festes i Biblioteca Pública Pepita Ferrer
Departament de Cooperació
Departament de Capacitats Diverses
Departament de Polítiques d'Igualtat
Departament de Govern Obert

ASSOCIACIONS I PARTICIPACIÓ CIUTADANA

Equip integrant del Grup Cooperatiu Ciutadà

AV Sant Salvador i Sant Ramon
AV Bonavista
AV Buenos Aires
AV La Unió
AV Sant Pere i Sant Pau
Federació d'AV de Llevant
Federació d'AV de Tarragona
AV Solimar
AV Progressista
Punt Òmnia de Torreforta
CFGS Animació Sociocultural i Turística (Institut Vidal i Barraquer)
Fòrum Espai Cultural



Eskurri Esplai
Artífex
Aerodance
Comparsa del Col·lectiu de Dones de
Sant Salvador

GRUP POLÍTIC

Equip format pels diferents grups
municipals i no adscrits

Grup Municipal d'Esquerra Republicana
de Catalunya

Grup Municipal de la Candidatura
d'Unitat Popular

Grup Municipal d'En Comú Podem

Grup Municipal de Junts per Tarragona

Grup Municipal del Partit Socialista de
Catalunya

Grup Municipal del Partit Popular

No adscrita: Sonia Orts

DOCUMENTACIÓ I BIBLIOGRAFIA

“Reglament d’ús dels centres cívics de Tarragona”. Ajuntament de Tarragona.

“Organització de la Xarxa de Centres Cívics. Com ens organitzem?”. Xarxa de Centres Cívics. Ajuntament de Tarragona.

“Pla de desenvolupament dels barris de Tarragona. 2020”. Tarragona Impulsa. Ajuntament de Tarragona.

“Avaluació anual dels centres cívics. Any 2020”. Xarxa de Centres Cívics. Ajuntament de Tarragona.

“Serveis i programes de la Xarxa de Centres Cívics”. Ajuntament de Tarragona.

“Pla de comunicació”. Xarxa de Centres Cívics. Ajuntament de Tarragona.

“Acord programàtic. Govern pel canvi”. Ajuntament de Tarragona.



Proximitat i relació per a la cohesió social. Programa marc de la Xarxa de Centres Cívics de l'Ajuntament de Girona. 2007. Ajuntament de Girona.

La gestió pública davant la planificació estratègica. 2012. Àrea de Desenvolupament Econòmic i Ocupació. Diputació de Barcelona.

Centres Cívics de Barcelona. Memòria any 2013. Institut de Cultura. Ajuntament de Barcelona.

Cap a una política pública d'acció comunitària. 2016. Direcció de Serveis d'Acció Comunitària. Ajuntament de Barcelona.

“Xarxa ParticipaLab de Catalunya. Equipaments ciutadans i innovació socials. Document de treball”. 2020. Direcció General de Participació Ciutadana i Processos Electorals. Generalitat de Catalunya.

Guia d'autoavaluació de la mirada comunitària dels equipaments. Ajuntament de Barcelona.

Tarragona ciutat educadora. Història i desenvolupament. Ajuntament de Tarragona.

ANNEXOS

