

EL TELER
/
DE LLUM

EL TELER

→

El nom de teler prové de l'antiga fàbrica de la Farinera, el lloc on Joan Miró va elaborar, juntament Josep Royo, una gran part dels seus tapissos.

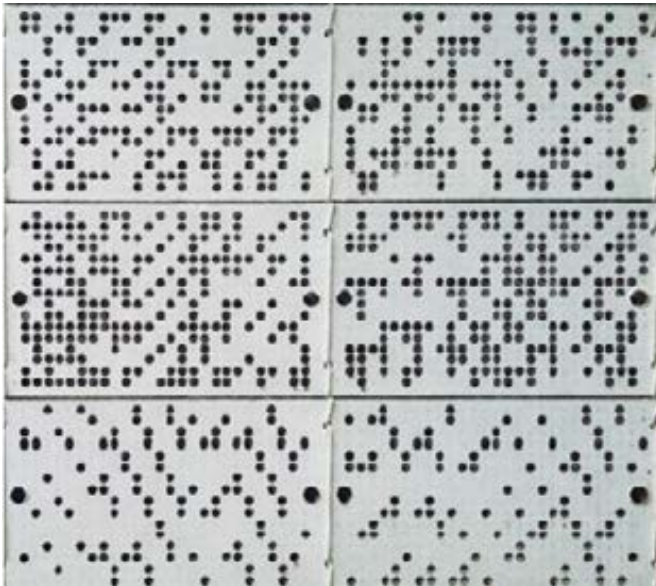
LA MEDIACIÓ
Teixint vincles entre l'art i la vida quotidiana

LA LLUM

→

Gaudí, parlant del Mediterrani: "En les seves ribes de llum mitjana i a 45 graus, que és la que millor defineix els cossos i en mostra la forma, és el lloc on han florit les grans cultures artístiques."

LA DIFUSIÓ
Noves maneres de mirar



Fitxa troquelada que s'utilitzava per crear les teles.



Esbós preparatori d'un dels tapissos de Joan Miró.

OCINE
Videart

CAMP DE FUTBOL
TORREFORÇA
Murs que parlen

PLAÇA MAJOR
DEL CAMPCLAR

CENTRE CIVIC
SANT PERE I SANT PAU
Murs que parlen

C/ IKART 1
Display

RADIO TARRAGONA
Accions artístiques
radiofòniques

DIPOBIT MUNICIPAL
DE VEHICLES
Murs que parlen

ESPAI JOVE
LA PALMERIA
Display

YELMO
Videart

ANTIGA AUDIENCIA
Videart

MUSEU D'ART MODERN

LATABACALERA
Pantalla projectat

LA RIBA DEL
FRANCOI
Murs que parlen

ESTACIO
D'AUTOBUSOS
Estació creativa

INSTITUT PONS D'ICART

C/ MENDEZ NUÑEZ 3
Display

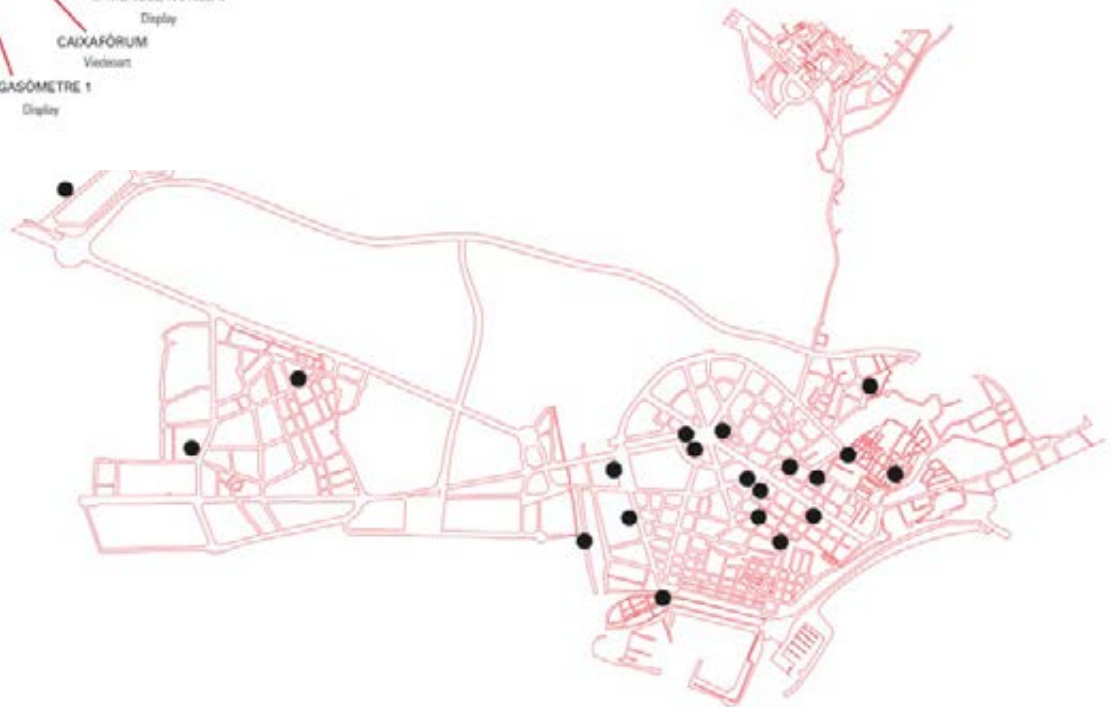
PONT DEL SERRALLO
Murs que parlen

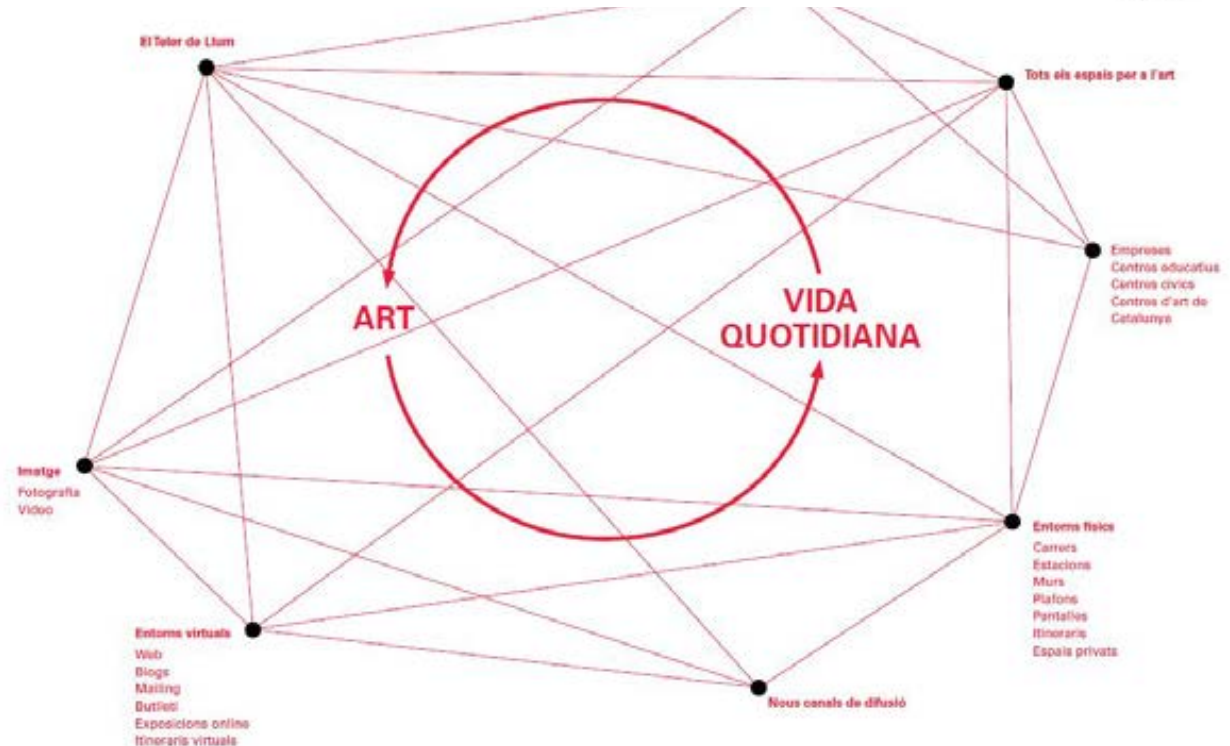
C/ CARDENAL
CERVANTES 37
Display

CAIXAFÒRUM
Videart

C/ RAMÓN I CAJAL, 54 BIS
Display

C/ GASÒMETRE 1
Display





L'Art a la ciutat (Programa de difusió).

Experimentar projectes expositius en llocs poc convencionals o que fins ara no s'havien pensat com a espais per mostrar-hi art.
 Donarà suport a la creació, a la producció i al desenvolupament de projectes artístics en context.

L'Art i tu (Programa de mediació)

Desenvolupar un programa d'accions artístiques que es despleguin en diversos àmbits: el social, l'educatiu, l'empresarial...

Es duran a terme accions que integrin l'art i la creativitat en les diferents realitats quotidianes de la ciutadania.

Art Web

Explorarà l'entorn 3.0 de la mateixa manera que els àmbits físics involucrats. Com una nova finestra, com un nou format d'exhibició de l'art, però, sobretot, com un context que pot generar les seves pròpies formes de creació.



Lo Importante és la base es refereix al moment actual que està vivint el barri de Camp Clar, quan, en el context de crisi, l'estat retira la inversió en serveis públics.

Noves lleis restringeixen els serveis socials per als més vulnerables, com els immigrants. Aquestes decisions afecten directament a un barri afectat per la desocupació i els problemes socials derivats.

Els habitants de Camp Clar representen la base i els nens del barri apareixen com la representació total de la Base, vulnerables i destinataris de les polítiques en educació, cultura i seguretat social que la pretesa societat del benestar sigui capaç de brindar.

Obra de l'Unai Reglero i la Gabriela Córdoba. Projecte realitzat en el marc del projecte europeu "Expeditions"



Estació Expandida

Estació Expandida és un projecte artístic paral·lel i que amplia l'àmbit d'acció del projecte **Estació Creativa** per expandir-se al territori. Amb el mateix esperit que aquest, proposa intervenir des de l'art contemporani en diversos elements de les línies d'autobusos de l'Empresa Municipal de Transport, que recorren la ciutat de Tarragona.

Estació Expandida s'inicia amb intervencions a l'exterior dels autobusos nocturns, facilitant l'apropiació dels artistes d'un suport tradicionalment destinat a la publicitat, subvertint les comunes intencions d'aquestes formes comercials amb un missatge totalment diferent. I s'ampliarà a altres suports que ofereix la infraestructura de l'EMT, com marquesines i parades de bus, en funció de les idees aportades pels artistes.

D'aquesta manera **Künstainer** continua investigant formes d'obrir l'esfera artística a l'espai social, de connectar els artistes amb el món real i les seves problemàtiques, facilitant l'accés al públic general, que s'amplia ara no només l'usuari sinó a la ciutat en general convençuts que l'art més interessant es pot trobar en les energies socials no reconegudes com a art, i que són matèria prima d'un gran potencial que expandeix de la mateixa manera les possibilitats de l'art.



Estació Creativa és un programa d'intervencions artístiques desenvolupat pel col·lectiu **Künstainer** a l'estació d'autobusos de Tarragona.

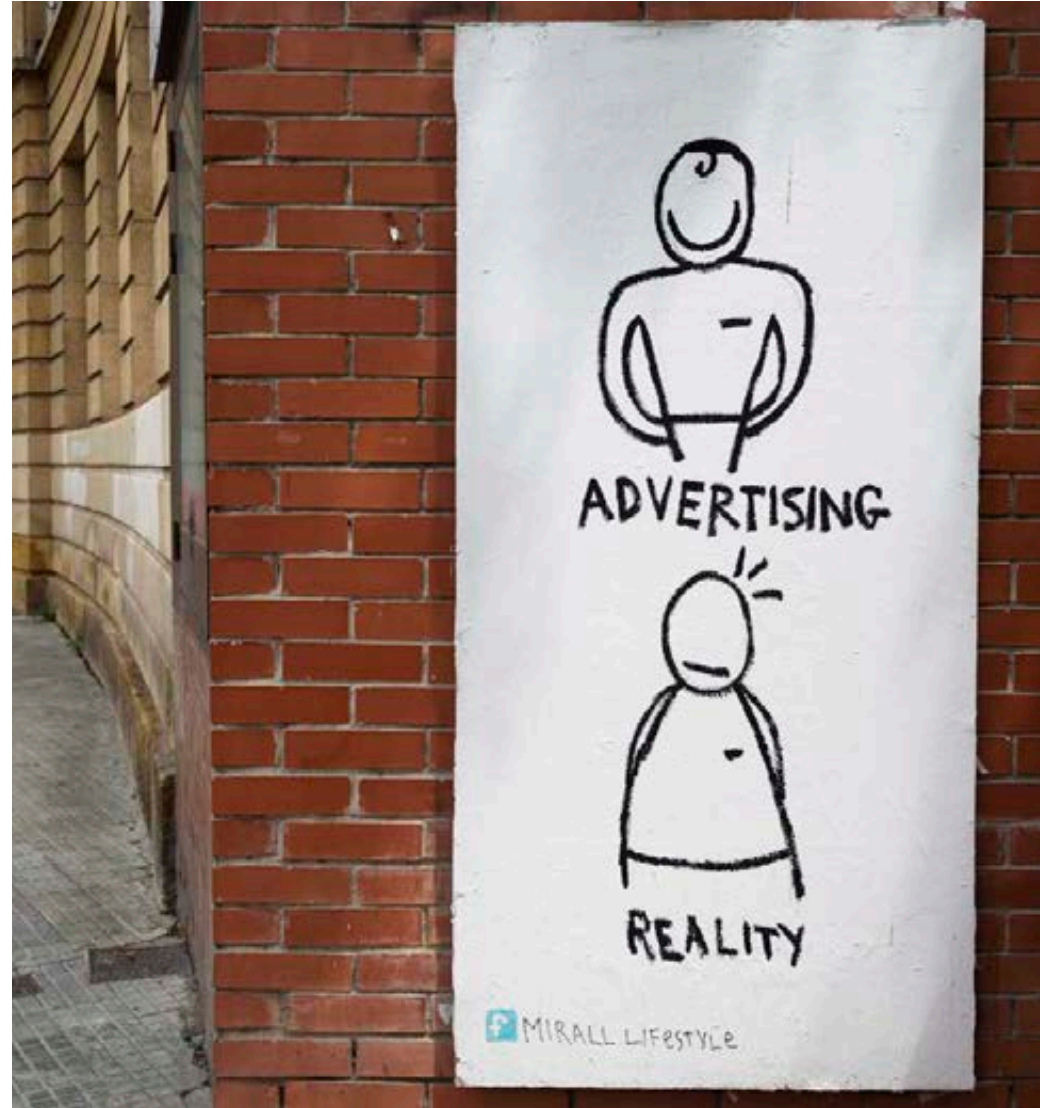
Estació Creativa té com a objectiu subratllar la importància de l'espai públic com a catalitzador de la vida urbana, entès aquest no tant com un marc físic sinó com un entramat de relacions dins d'un context, reivindicant la diversitat de funcions que pot acollir i la seva capacitat per estimular la creativitat ciutadana, potenciant la utilització del transport públic i reinventant el tractament de les instal·lacions.

Estació Creativa es configura com a plataforma de producció artística, amb la voluntat de fer visibles els processos i la seva inserció en un context. A través de les intervencions programades es convida a la participació i, ahora, ens proposa apoderar-nos de l'estació, fer-la nostra, convertint a l'usuari en indubtable protagonista. El programa incideix deliberadament en la idea del "diàleg", de manera que totes les activitats que el conformen tenen com a objectiu dialogar amb l'usuari de l'estació d'autobusos. Instal·lacions artístiques en què l'espectador interactua o participa en el procés: **Estació Creativa** es constitueix com a espai interrelacional, on el públic deixa de ser un mer element passiu que contempla, per passar a formar part activa de l'obra.

Display és un projecte d'intervenció artística a l'espai públic orientat vers l'activació i difusió dels actius emergents del món de les arts visuals i el pensament de la demarcació de Tarragona. Display es concreta en un circuit configurat per vuit plafons de 2x1 metres ubicats a sis emplaçaments de la ciutat.

La idea sorgeix l'any 2004 en el marc de ***l'Associació Cultural Inout Productions***. Després de dos anys confeccionant el projecte, és durant el 2006 quan finalment s'inaugura el circuit Display. La Mostra ha inclòs obra efímera de més de quaranta artistes actius en el camp de les arts visuals residents o vinculats a la demarcació de Tarragona. També ha convidat de manera excepcional artistes d'altres països com Brasil, Angola o Bòsnia.

Display acull propostes originals i produïdes ex processu que, sobre suport bidimensional, s'adeqüin al format dels plafons instal·lats com a marc d'actuació. La Mostra recull diversos llenguatges creatius com la fotografia, la pintura o el grafit amb una programació atractiva, diversa i dirigida al públic en general.





MURS QUE PARLEN. Projecte d'art urbà

L'espai urbà i la via pública es desplega sobre un entramat ordenat per aplegar les propostes artístiques dels joves a la recerca de suports aptes per expressar-se i desenvolupar les seves obres. Sobre aquest escenari, ***Murs que Parlen, projecte d'art urbà***, ofereix acompanyament i mediació que faciliti la intervenció plàstica de les parets, mitjançant la coordinació establerta entre el Teler de Llum Centre d'Art i la Conselleria de Joventut de l'Ajuntament de Tarragona, qui vetlla i treballa per la descoberta i catalogació de les propostes generades i s'ofereix als ciutadans que transiten per la ciutat l'oportunitat d'aprofundir interactivament sobre el missatge i la intencionalitat de cadascuna de les obres.



La **pantalla de la Tabacalera** es revela com un magnífic instrument de visualització pública per a la difusió de la creació visual, i molt especialment de la fotografia, una disciplina que no necessita del so.

La proposta utilitza aquest espectacular suport per a projectar-hi diàriament una o vàries obres. Es vol comptar amb diversos fotògrafs locals que mostrin el rol que la fotografia pot jugar en la representació del territori:

- **Les quatre estacions del territori:** Documentació fotogràfica de les transformacions i dels processos urbans (paisatge, ciutat, urbanisme, indústria, context social...).
- **A través dels seus ulls:** La interpretació del territori i del patrimoni humà mitjançant la mirada personal d'un artista.
- **Escoles de fotografia:** Projecte d'intercanvis amb projeccions de treballs d'alumnes d'escoles de fotografia d'altres ciutats vinculades amb festivals fotogràfics, com ara Barcelona, Madrid, Paris, Arles...
- **El festival SCAN Tarragona:** Els anys de Festival, es projectaran programes específics dels millors autors o exposicions de Talent Latent.



Pantalles és la creació d'eines i recursos per als creadors, gestors, i públic en general. Unes iniciatives basades en: *Pal·liar dèficits* en el panorama actual proporcionant recursos i nous espais per a creadors i *crear xarxes*, activant sinèrgies ja sigui amb espais similars a Catalunya i l'estat espanyol com amb els creadors i els propis agents socials i culturals del territori.

Catàleg de pantalles. Recerca d'espais arreu de la ciutat on es puguin dur a terme projeccions o activitats relacionades amb la imatge en moviment (instal·lacions, *mappings*, *streaming*, *Live Cinema*, etc.). L'objectiu és fomentar la possibilitat de transformar espais privats en espais públics durant un període determinat de temps. També es pot tractar d'indrets comunitaris, llocs en desús, mobiliari urbà de grans dimensions, així com espais públics infra-utilitzats o que no s'han emprat mai per aquest ús (terrasses, patis comuns, solars, places públiques, racons urbanístics, espais de trànsit, etc.)

RISC. Un cop al mes, i amb la col·laboració de la URV, es duran a terme projeccions i presentacions de pel·lícules i obres audiovisuals que, tot i reconegudes internacionalment, siguin inèdites a les nostres pantalles. Es presentaran peces que flirtegen amb diversos gèneres, i prenent el format llargmetratge com a referència, s'atansen de l'assaig a la pulsio poètica, de la no-ficció a l'experimental, amb la voluntat clara de la recerca de noves vies d'expressió.

RISC aspira a construir una xarxa d'espais, mitjançant estratègies col·laboratives i programació horitzontal per tal de donar resposta exhibidora a la realitat actual de la producció fílmica contemporània.



El **Tinglado 2** és l'espai més emblemàtic i amb més forta tradició d'art contemporani a la ciutat.

Obert el 1988 ha esdevingut una plataforma de difusió rellevant. Disposa de 900 m² i acull projectes ambiciosos on l'artista estableix un diàleg fructífer amb l'entorn.

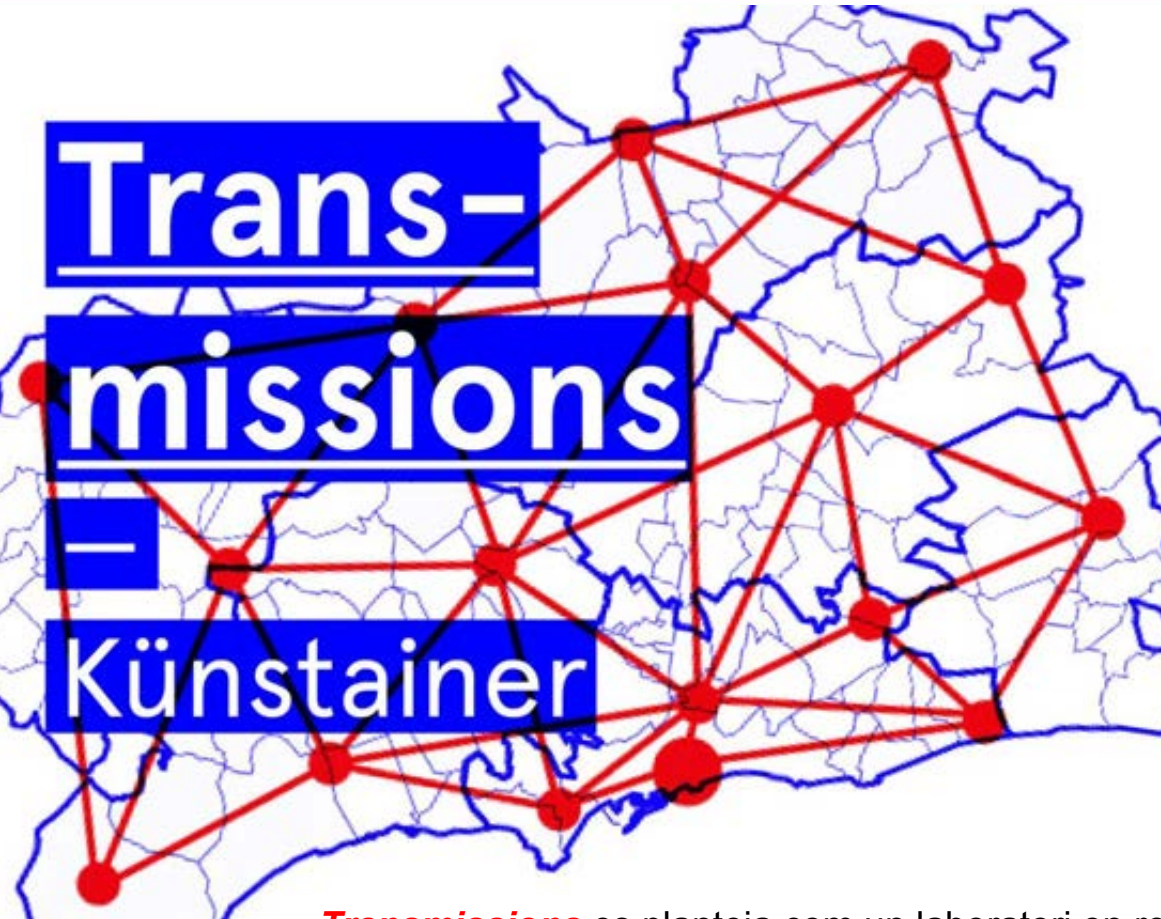
El **Tinglado 2 del Moll de Costa** sumarà la seva programació al Teler de Llum a partir del 2015.

La **Capsa Ambulant d'Artistes** és una capsa mòbil que amaga un artista i el seu univers. Hi ha dos tipus d'accions de mediació: d'una banda les “Accions públiques” i de l'altra les “Accions paral·leles” o pla pedagògic.

En les “**Accions públiques**”, la Capsa viatja a diferents llocs per mostrar el seu interior a un públic que descobreix i participa. Aquestes accions volen donar a conèixer l'artista a través de la seva pròpia veu, la de la seva obra i altres veus que enriqueixen el contingut del discurs.

En les “**Accions paral·leles**”, es desenvolupa el pla pedagògic del projecte: un recorregut que porta la Capsa a centres socials, educatius i artístics de Tarragona. Es busca que tothom visqui l'experiència artística d'una manera propera, divertida i amb uns altres ulls.





Transmissions és un programa de producció artística transdisciplinar: una sèrie de residències d'immersió en diferents contextos del Camp de Tarragona que seran realitzades per artistes visuals del mateix territori.

Transmissions busca produir experiència i comunitat a partir d'un procés col·laboratiu a llarg termini que vol fer possible la trobada, la producció i la transferència d'experiències entre els artistes i les diverses realitats que conviuen en el nostre territori.

Transmissions es planteja com un laboratori on repensar el paper de l'art en la societat, entenent la pràctiques artístiques com a eina o dispositiu capaç d'incidir de manera activa en el context social, econòmic o educatiu.

Transmissions produirà 12 projectes realitzats per 12 creadors del Camp de Tarragona, que donaran peu a una exposició final col·lectiva de caràcter itinerant. Un documental que donarà compte del procés, i en definitiva, a una cartografia social, que, a partir de les pràctiques artístiques contemporànies, abordarà la diversitat cultural i patrimonial del nostre territori.

Ciutat Sonora. Enguany es farà una acció que vol aprofitar els recursos de la geolocalització i la realitat augmentada que ofereix el **web 3.0** per traçar un circuit ciutadà que permeti sobreposar-hi un recorregut sonor.

En aquest sentit, el músic i escriptor Miquel Àngel Marín articularà un **Mapa d'afectes de Tarragona** que proposarà una ruta “turística” totalment íntima, composta per una desena de punts relacionats amb els llocs de residència d'amics seus. Utilitzant l'interfon com un “instrument” i alhora un element que ell considera un envà permeable entre l'àmbit domèstic o privat i l'àmbit públic, enregistrarà diversos arxius sonors en què els seus amics transmetran la seva visió del barri i del lloc en què els “visitants” es trobaran.

L'objectiu és incloure aquests podcasts dins de la plataforma/app **Woices**, que geolocalitza el lloc on es troba l'usuari per tal d'oferir-li els arxius sonors que hi estan relacionats.





TOT
L'ESPAI
• PER A
L'ART

- **El Teler de Llum** vol comptar amb els agents per tirar endavant un projecte col·laboratiu i participatiu.
- **El Teler de Llum** vol aplicar el model del Banc de la Cultura, on el Teler és un catalitzador, un projecte que facilita que les coses succeeixin i es visibilitzin.
- **L'art** el fem entre tots i tothom és vàlid per aportar sentit al Teler de Llum.
- **L'art** s'ha de visualitzar arreu, en cada racó i que formi part de les nostres formes de viure.
- **El Teler de Llum** vol fer proper l'art contemporani i que aquest torni a jugar un paper de més visibilitat.
- **L'art** torna al relat i a explicar històries amb capacitat d'emocionar.

Conselleria de Cultura i Festes
Centre Cultural El Pallol
Pl. Pallol, 3, 43003, Tarragona
<http://cultura.tarragona.cat>
<http://tblog.tarragona.cat>